

中部運輸局観光部

令和6年10月17日
定例記者懇談会発表

<お問い合わせ先>

中部運輸局 観光部観光企画課

担当 上井、唐澤

TEL : 052-952-8045

宿泊旅行統計調査 令和6年7月分<速報値>

1. 延べ宿泊者数

○令和6年7月の中部管内の延べ宿泊者数(全体)は、**581万人泊**、**2019年同月比+6.7%**(前年同月比+17.6%)であった。

○そのうち日本人延べ宿泊者数は、**499万人泊**、**2019年同月比+6.7%**(前年同月比+9.2%)、外国人延べ宿泊者数は**83万人泊**、**2019年同月比+7.0%**(前年同月比+119.2%)であった。

単位:千人泊

	延べ宿泊者数(全体)			日本人延べ宿泊者数			外国人延べ宿泊者数			(参考)外国人比率	
	2019年	令和6年	2019年	令和6年	2019年	令和6年	2019年	令和6年	2019年	令和5年	令和6年
	令和5年		前年同月比		令和5年		前年同月比		令和5年		
福 井 県	371	325	-12.6%	365	319	-12.5%	6	5	-15.0%	1.3%	1.7%
	325		-0.2%	321		-0.6%	4		32.8%		
岐 阜 県	585	807	37.9%	463	587	26.8%	122	220	80.2%	15.6%	27.2%
	576		40.2%	486		20.9%	90		144.5%		
静 岡 県	2,058	2,049	-0.4%	1,785	1,843	3.2%	273	206	-24.5%	4.9%	10.1%
	1,922		6.6%	1,827		0.9%	95		117.1%		
愛 知 県	1,685	1,883	11.7%	1,353	1,504	11.2%	332	379	14.0%	11.1%	20.1%
	1,569		20.0%	1,394		7.9%	175		116.5%		
三 重 県	749	751	0.3%	707	731	3.5%	42	19	-53.9%	2.6%	2.5%
	550		36.5%	535		36.6%	14		32.5%		
中部管内計	5,448	5,814	6.7%	4,673	4,985	6.7%	775	829	7.0%	7.7%	14.3%
	4,942		17.6%	4,564		9.2%	378		119.2%		
(参考) 昇龍道9県計	8,619	9,019	4.6%	7,604	7,887	3.7%	1,016	1,133	11.5%	6.9%	12.6%
	8,005		12.7%	7,451		5.9%	555		104.2%		
(参考) 東海3県計	3,019	3,440	14.0%	2,523	2,823	11.9%	495	617	24.6%	10.4%	17.9%
	2,695		27.7%	2,416		16.9%	279		121.2%		
全 国	51,781	56,662	9.4%	40,979	41,963	2.4%	10,801	14,699	36.1%	20.3%	25.9%
	54,444		4.1%	43,396		-3.3%	11,048		33.0%		

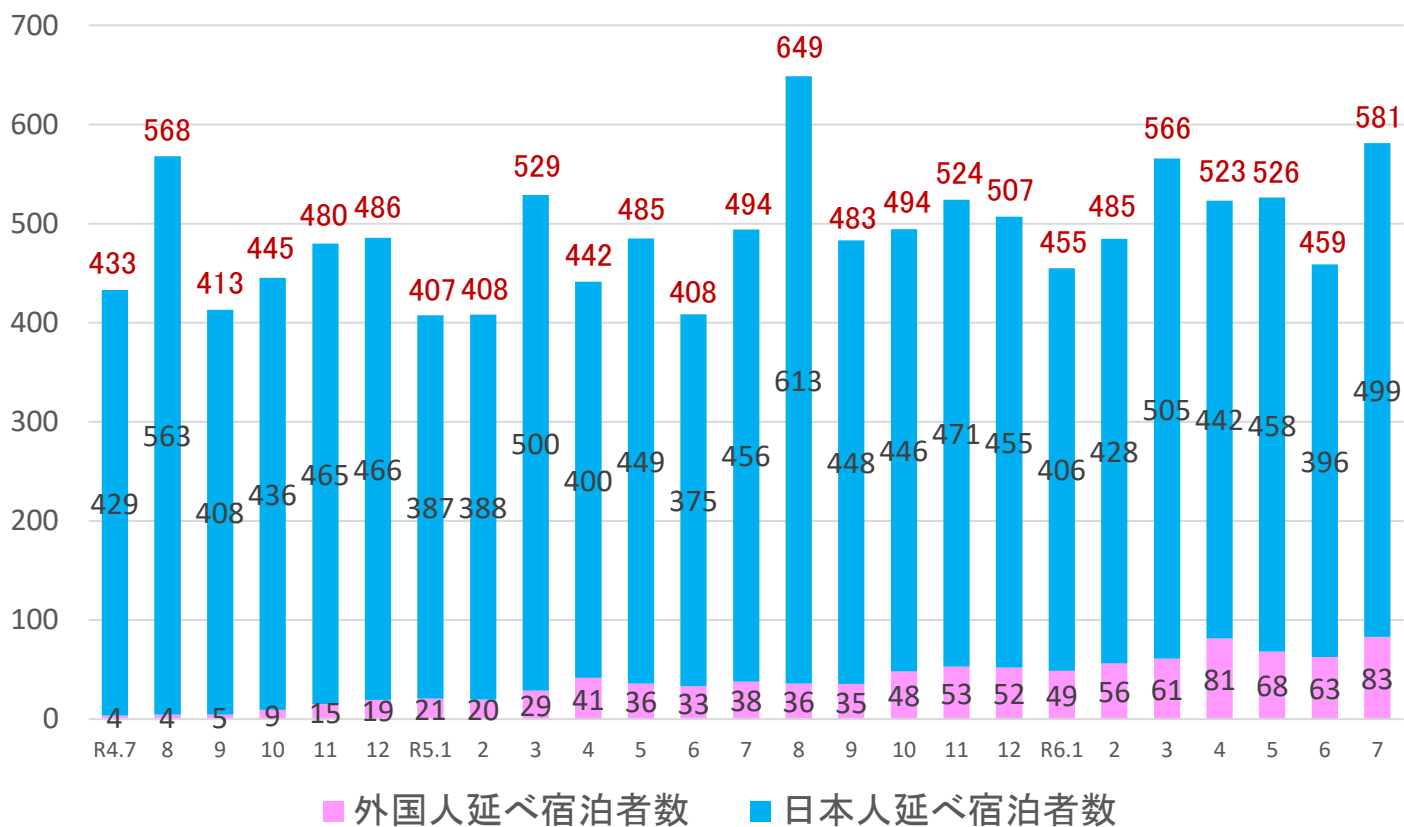
※観光庁「宿泊旅行統計調査」2019年確定値、令和5年確定値、令和6年7月第2次速報値による。

※従業者数10人未満の施設を含む。 ※端数処理の関係で合計値及び割合が異なることがある。

※福井県、昇龍道9県、全国の数値には令和6年能登半島地震の二次避難者が含まれている可能性がある。

－ 中部管内 延べ宿泊者数の推移 －

(万人泊)

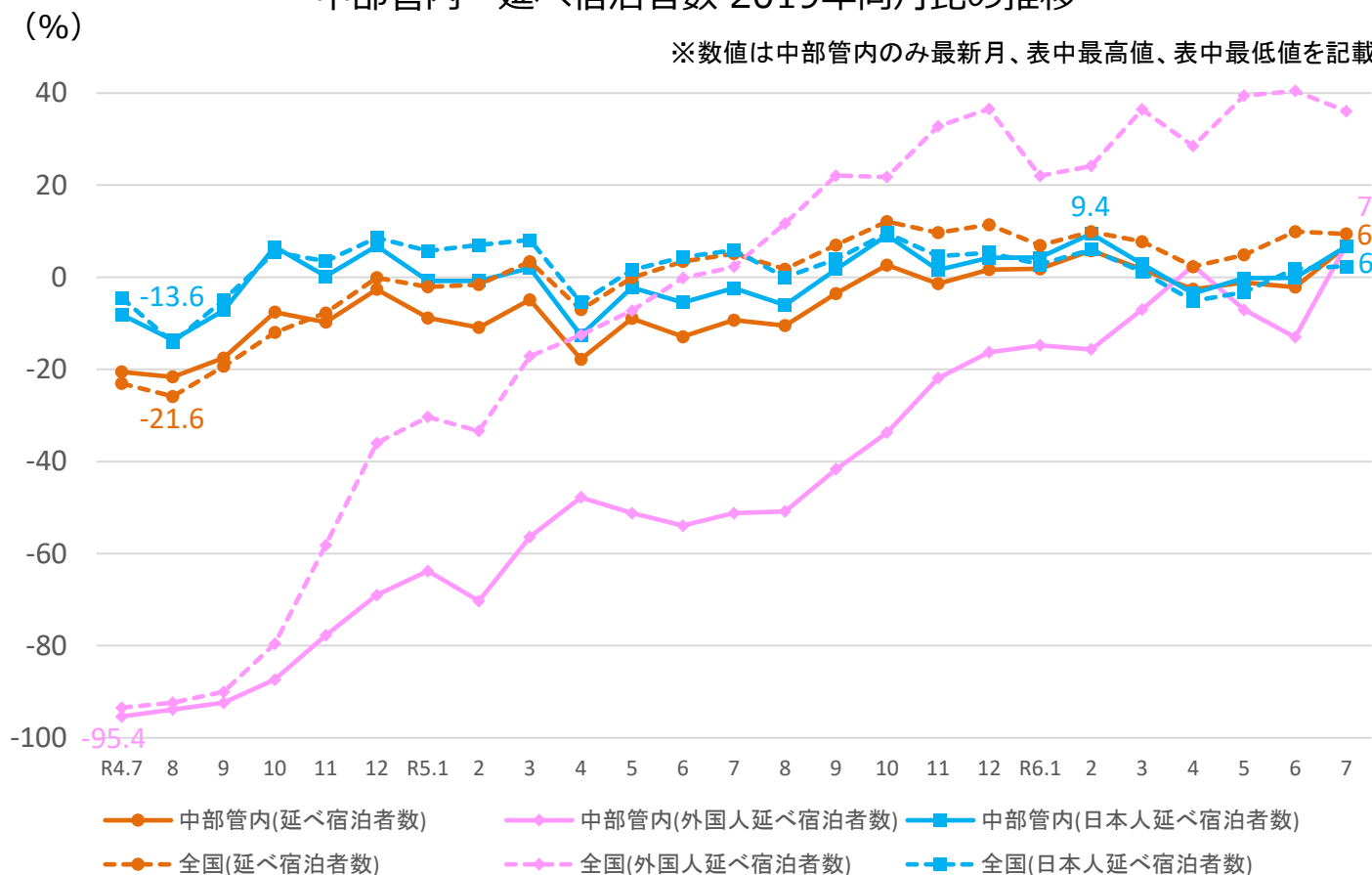


■ 外国人延べ宿泊者数 ■ 日本人延べ宿泊者数

※表の上の数値は、日本人及び外国人の延べ宿泊者数を合計した全体の数値である。

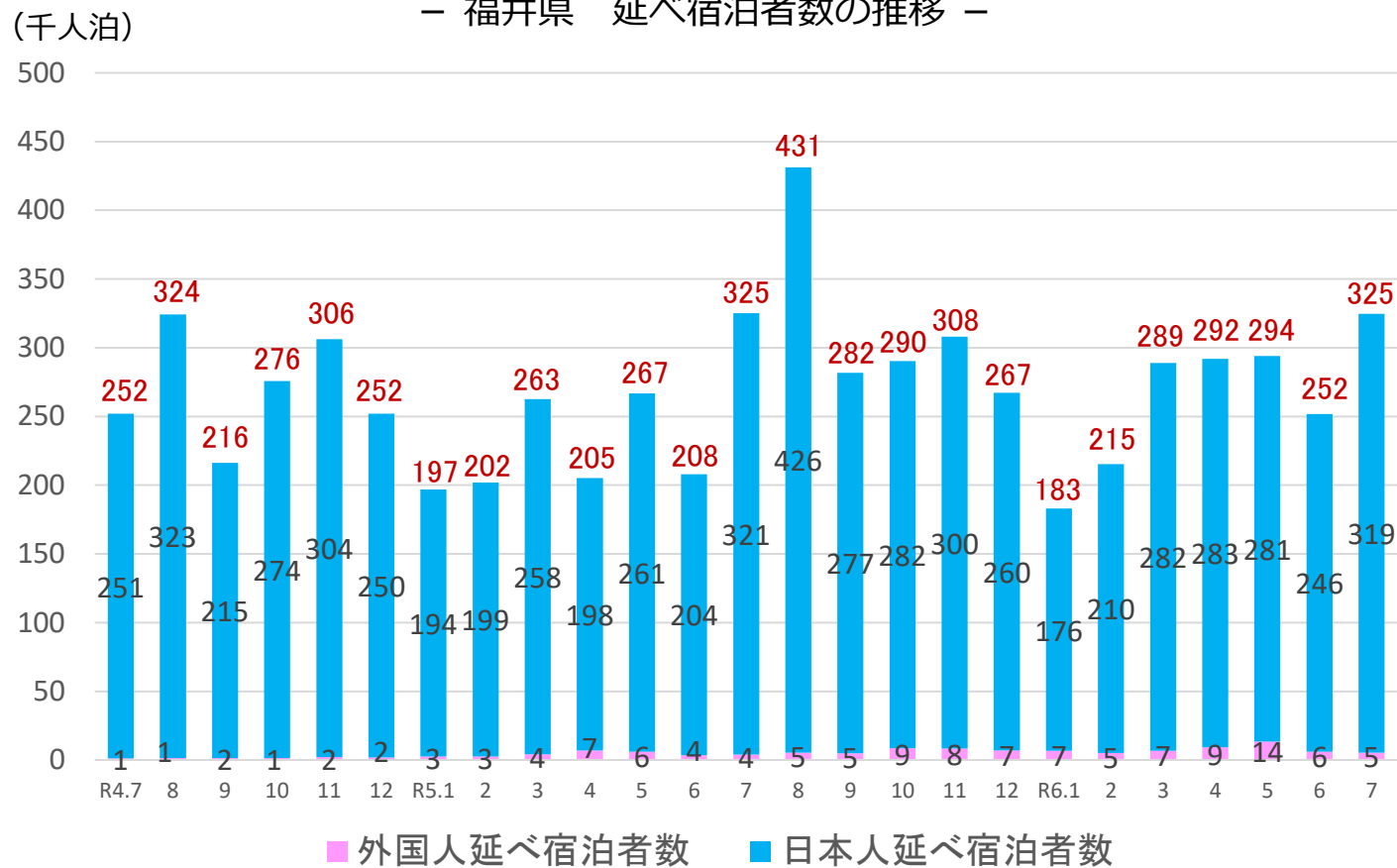
－ 中部管内 延べ宿泊者数 2019年同月比の推移 －

※数値は中部管内のみ最新月、表中最高値、表中最低値を記載



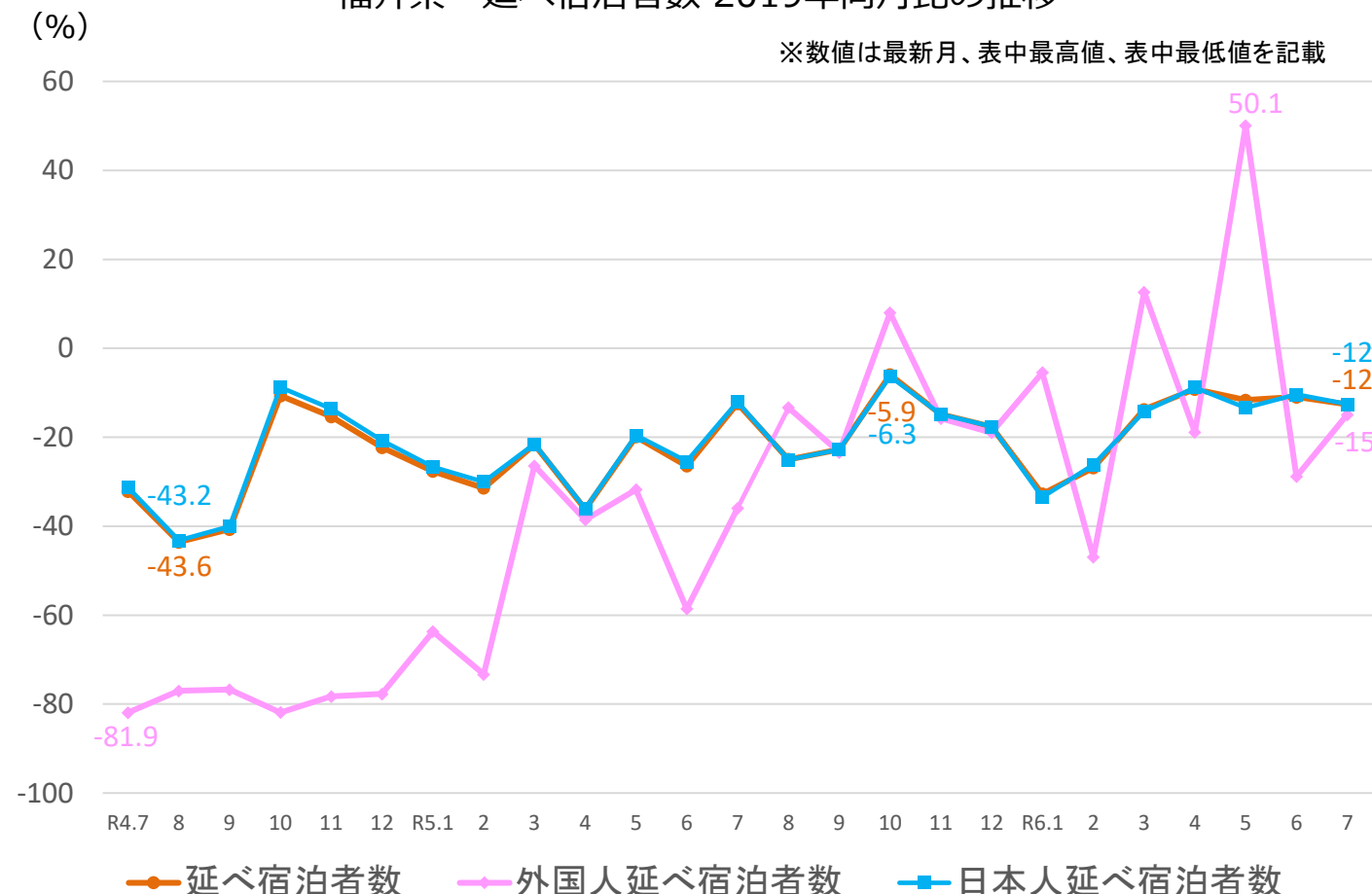
※観光庁「宿泊旅行統計調査」2019年確定値、令和4年確定値、令和5年確定値、令和6年7月第2次速報値による。※従業者数10人未満の施設を含む。
 ※令和6年能登半島地震の二次避難者が含まれている可能性がある。

－ 福井県 延べ宿泊者数の推移 －



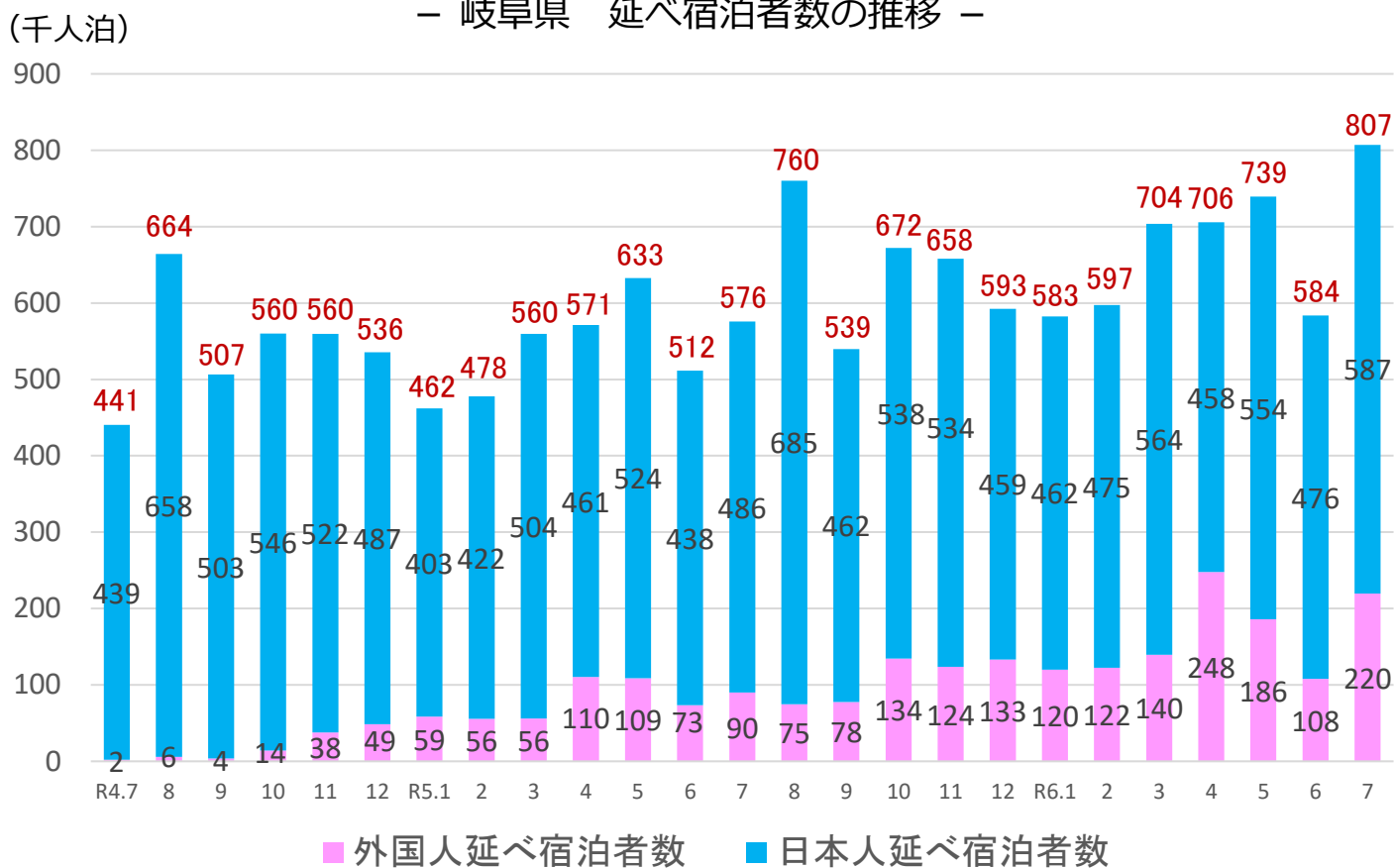
※表の上の数値は、日本人及び外国人の延べ宿泊者数を合計した全体の数値である。

－ 福井県 延べ宿泊者数 2019年同月比の推移 －



※観光庁「宿泊旅行統計調査」2019年確定値、令和4年確定値、令和5年確定値、令和6年7月第2次速報値による。※従業員数10人未満の施設を含む。
 ※令和6年能登半島地震の二次避難者が含まれている可能性がある。

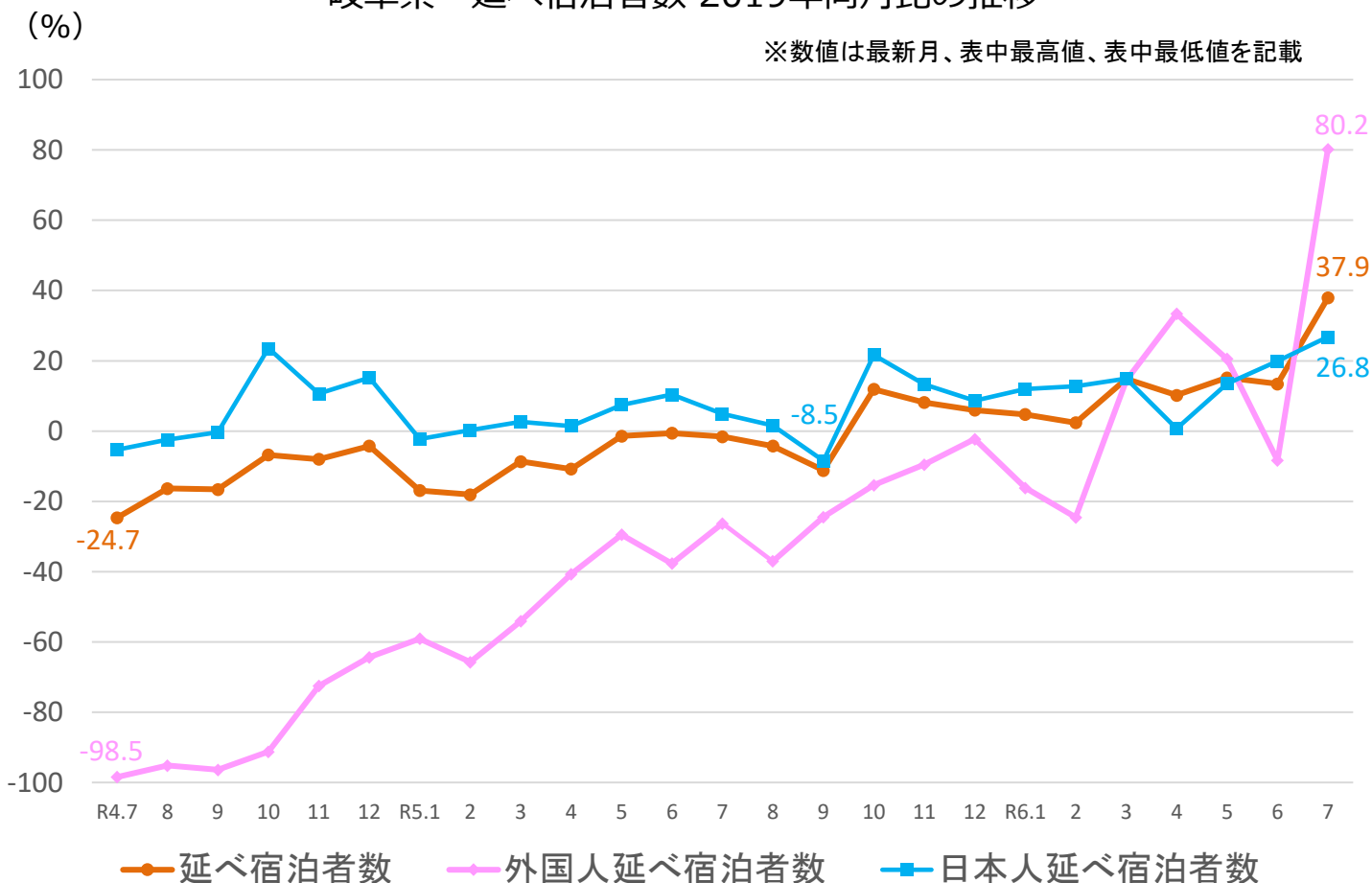
－ 岐阜県 延べ宿泊者数の推移 －



※表の上の数値は、日本人及び外国人の延べ宿泊者数を合計した全体の数値である。

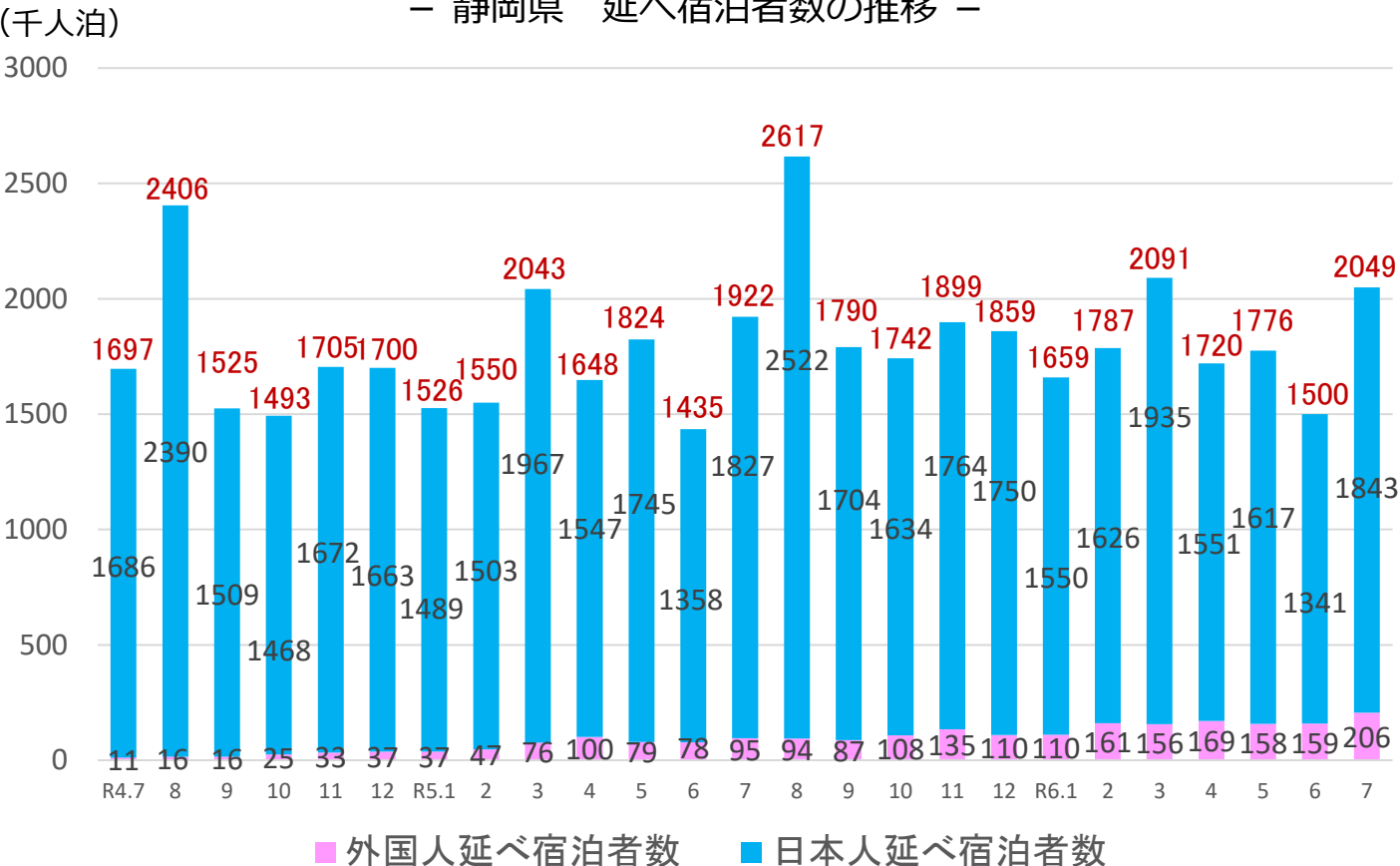
－ 岐阜県 延べ宿泊者数 2019年同月比の推移 －

※数値は最新月、表中最高値、表中最低値を記載



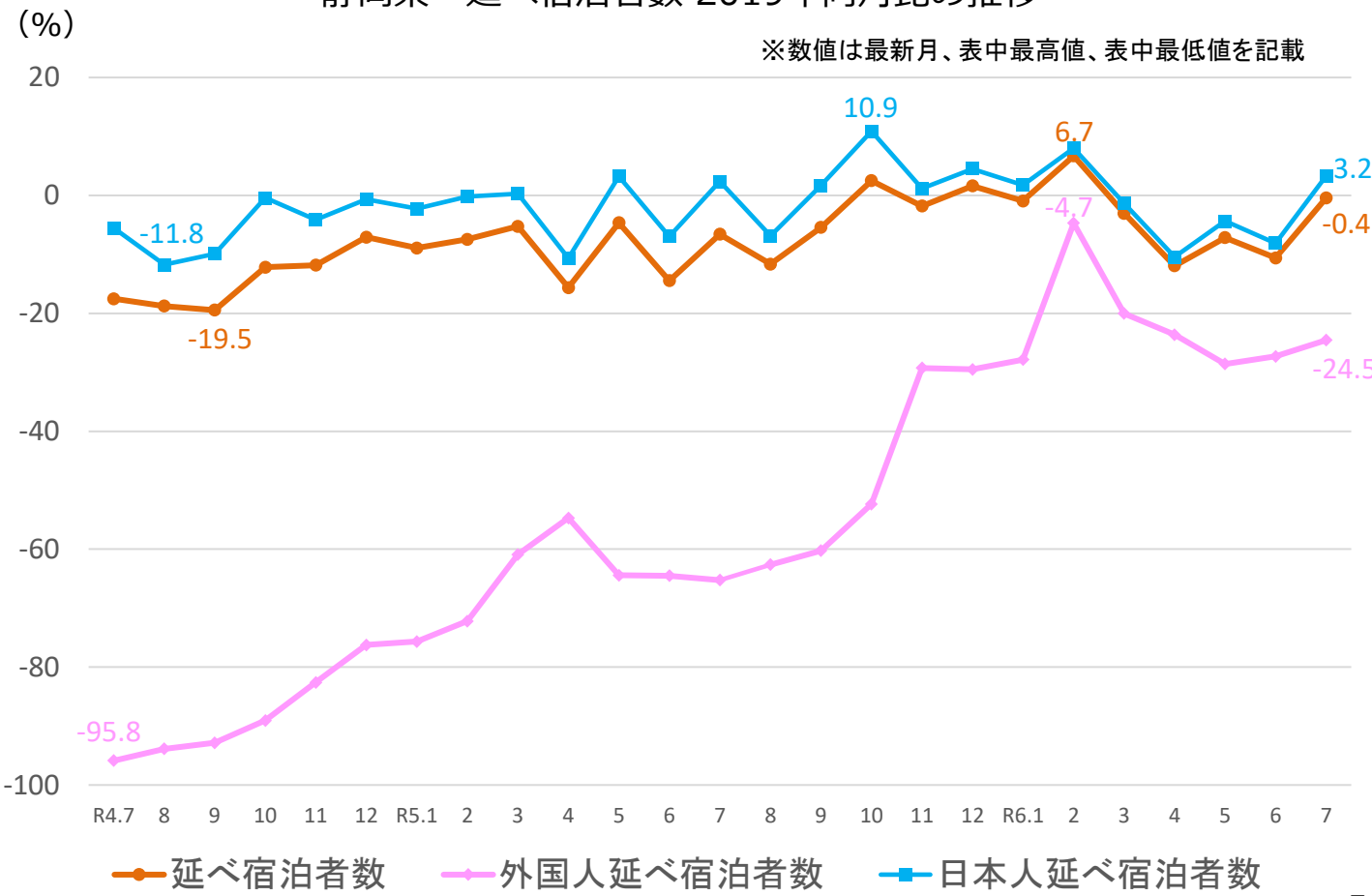
※観光庁「宿泊旅行統計調査」2019年確定値、令和4年確定値、令和5年確定値、令和6年7月第2次速報値による。※従業者数10人未満の施設を含む。

－ 静岡県 延べ宿泊者数の推移 －



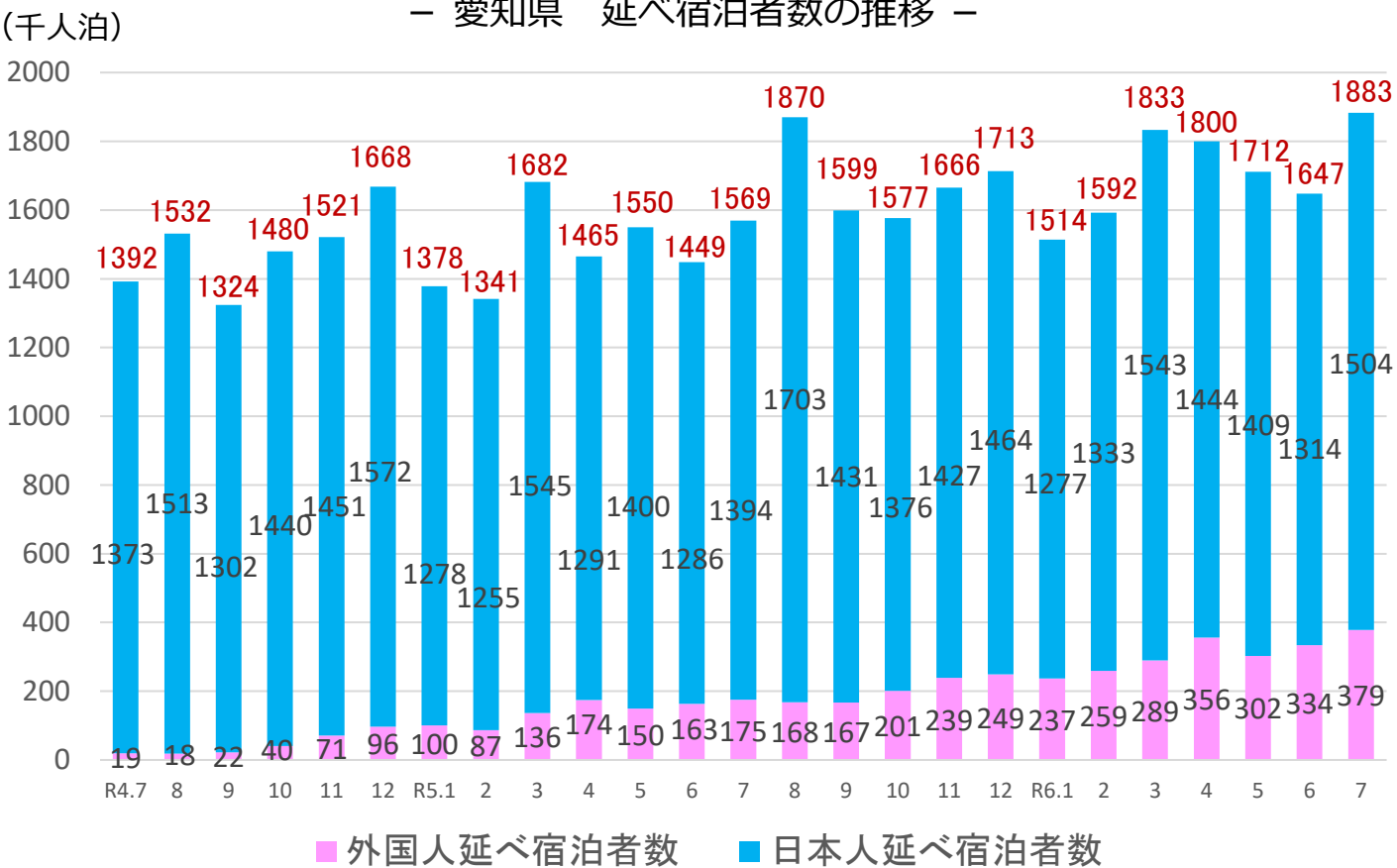
※表の上の数値は、日本人及び外国人の延べ宿泊者数を合計した全体の数値である。

－ 静岡県 延べ宿泊者数 2019年同月比の推移 －



※観光庁「宿泊旅行統計調査」2019年確定値、令和4年確定値、令和5年確定値、令和6年7月第2次速報値による。※従業者数10人未満の施設を含む。

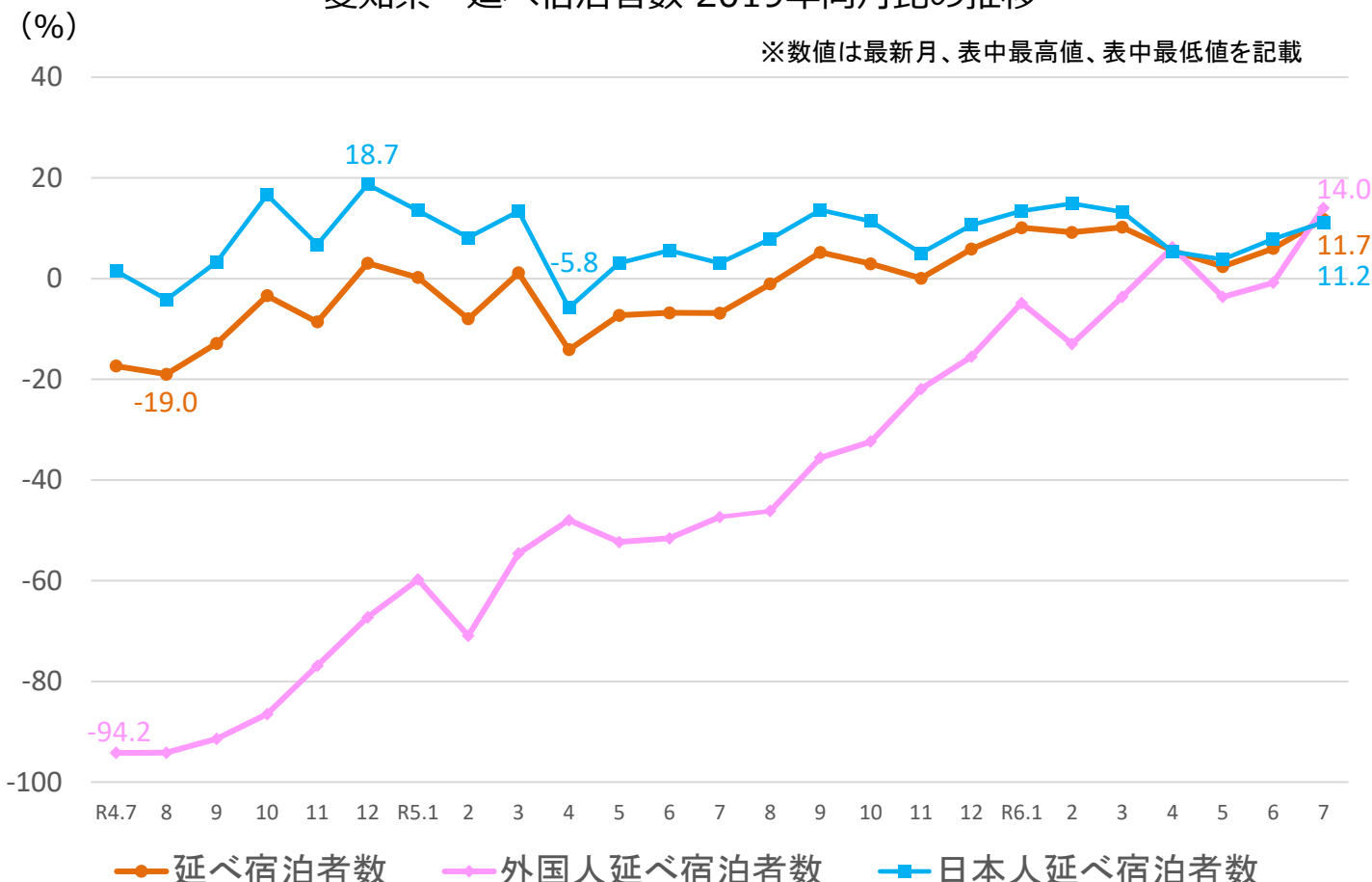
－ 愛知県 延べ宿泊者数の推移 －



※表の上の数値は、日本人及び外国人の延べ宿泊者数を合計した全体の数値である。

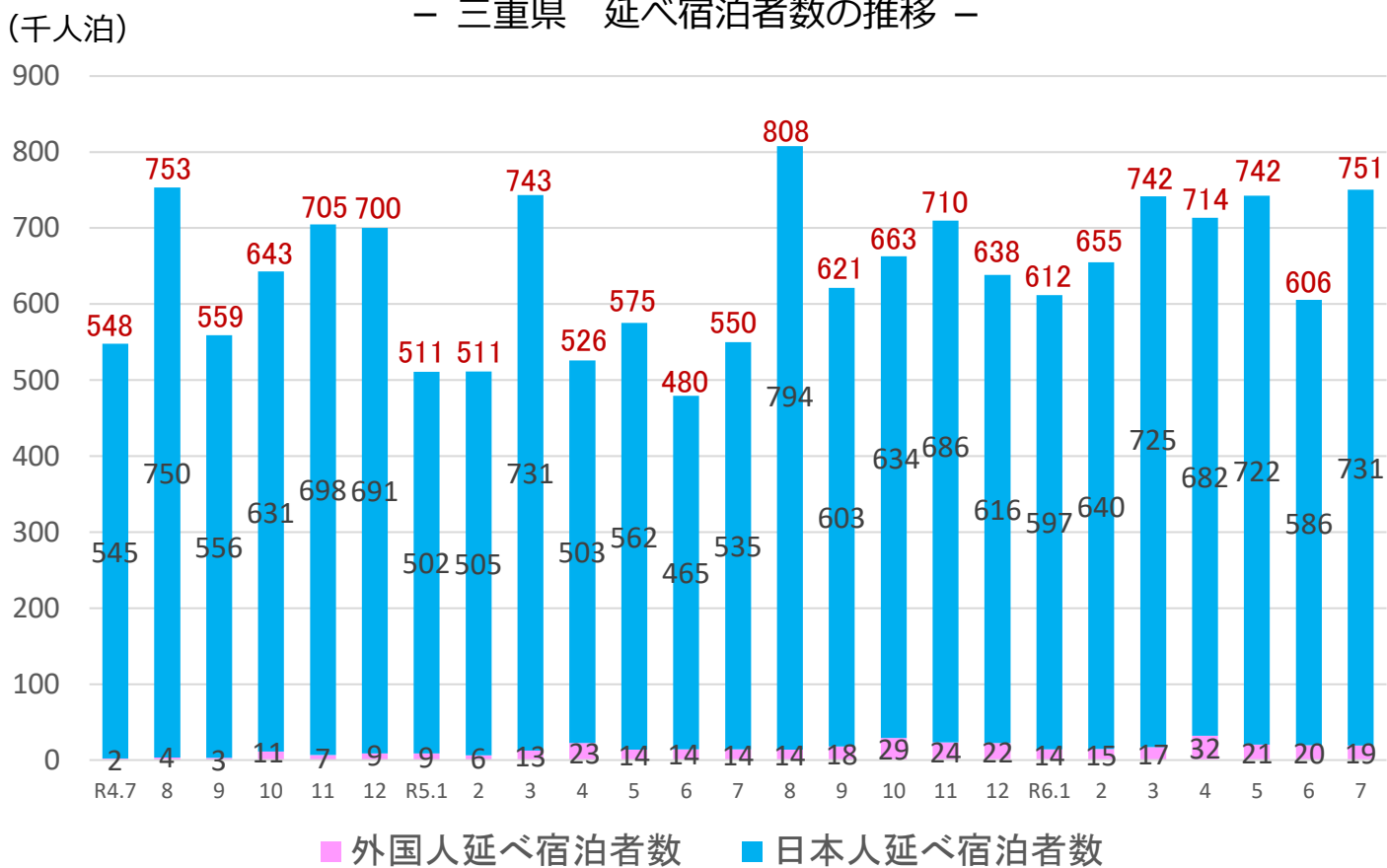
－ 愛知県 延べ宿泊者数 2019年同月比の推移 －

※数値は最新月、表中最高値、表中最低値を記載



※観光庁「宿泊旅行統計調査」2019年確定値、令和4年確定値、令和5年確定値、令和6年7月第2次速報値による。※従業員数10人未満の施設を含む。

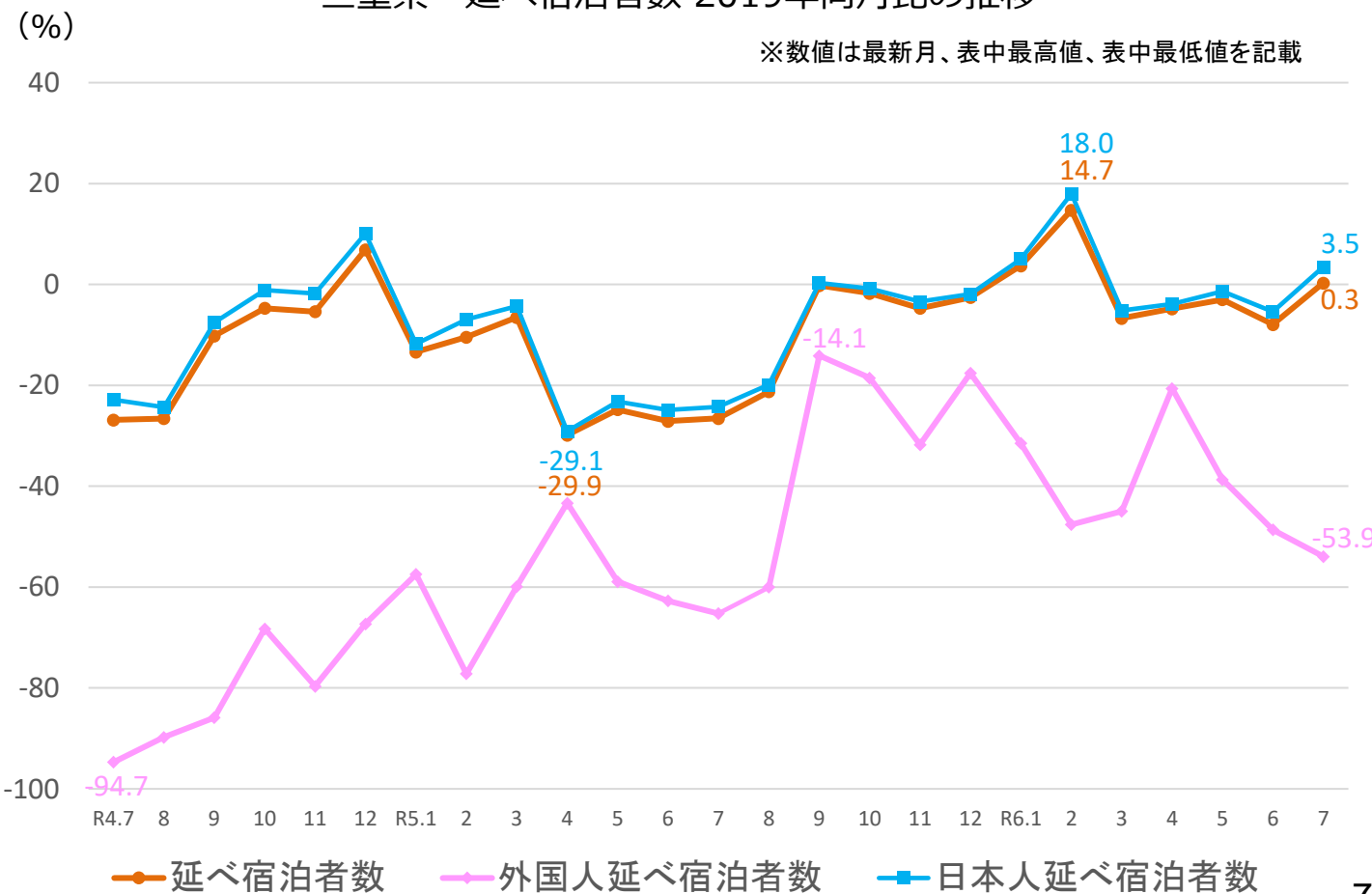
－ 三重県 延べ宿泊者数の推移 －



※表の上の数値は、日本人及び外国人の延べ宿泊者数を合計した全体の数値である。

－ 三重県 延べ宿泊者数 2019年同月比の推移 －

※数値は最新月、表中最高値、表中最低値を記載



※観光庁「宿泊旅行統計調査」2019年確定値、令和4年確定値、令和5年確定値、令和6年7月第2次速報値による。※従業者数10人未満の施設を含む。

2. 客室稼働率

○中部管内の客室稼働率は、**全体**で**57.7%**であった。宿泊施設のタイプ別では、**旅館**で**35.0%**、**リゾートホテル**で**54.2%**、**ビジネスホテル**で**71.5%**、**シティホテル**で**66.7%**、**簡易宿所**で**26.7%**であった。

— 令和6年7月 客室稼働率（第2次速報） —

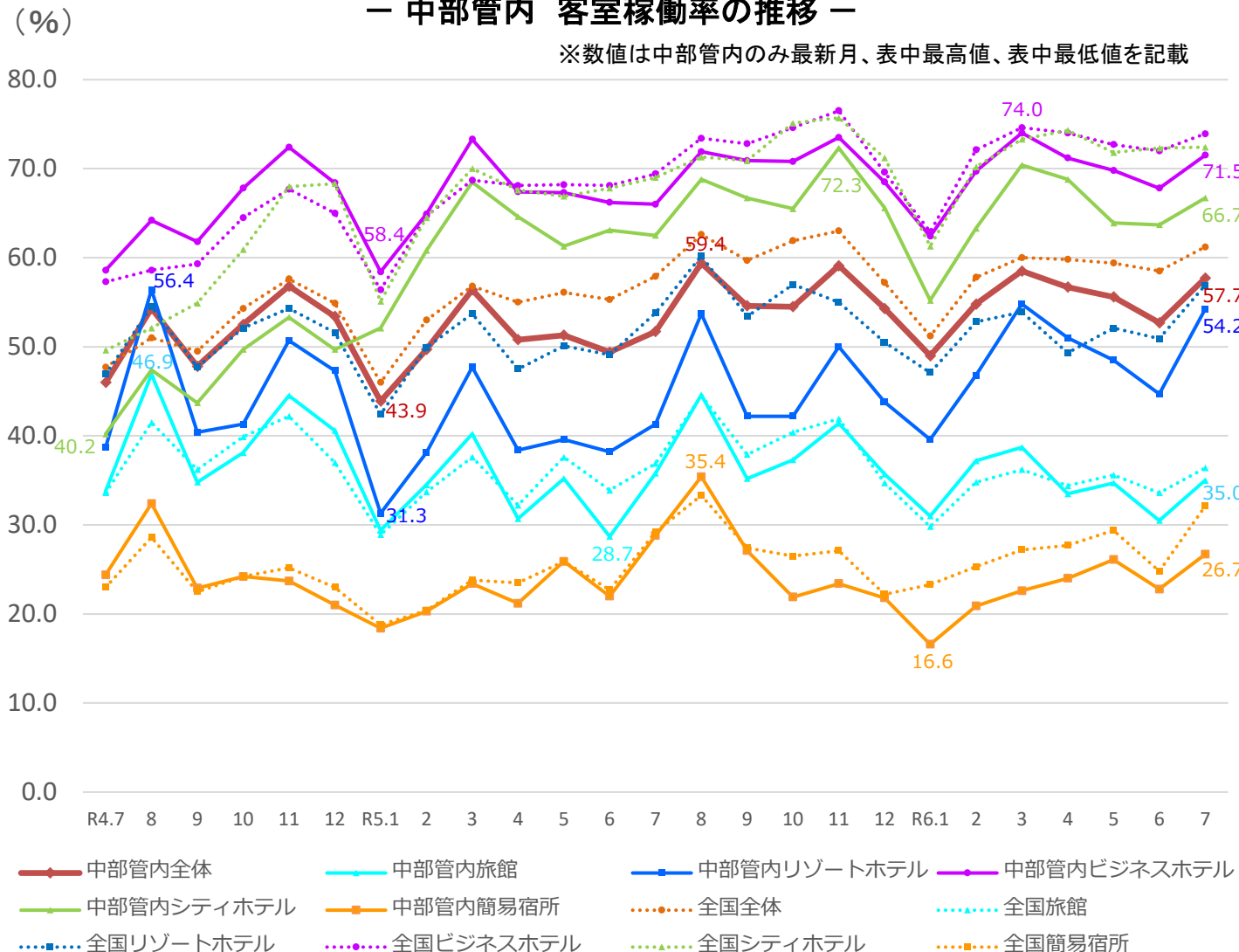
	全体			旅館			リゾートホテル			ビジネスホテル			シティホテル			簡易宿所		
	稼働率 (%)	順位	2019年 同月差	稼働率 (%)	順位	2019年 同月差	稼働率 (%)	順位	2019年 同月差	稼働率 (%)	順位	2019年 同月差	稼働率 (%)	順位	2019年 同月差	稼働率 (%)	順位	2019年 同月差
			前年 同月差			前年 同月差			前年 同月差			前年 同月差			前年 同月差			
福井県	47.2	38	-6.3 0.6	24.1	44	-16.0 -6.8	51.9	20	-8.7 -2.7	75.5	8	-4.2 9.6	52.0	45	-12.8 0.3	18.4	35	3.0 -3.8
岐阜県	55.0	22	0.0 9.9	35.2	24	-5.6 -0.2	42.8	33	-0.7 11.8	75.4	9	0.0 9.5	68.2	20	-4.8 17.6	29.2	12	3.6 -3.7
静岡県	54.8	23	-6.0 5.2	40.0	10	-5.4 -0.9	58.4	9	1.8 16.9	68.8	28	-7.2 3.0	63.3	32	-18.8 1.4	25.8	18	-1.7 -2.0
愛知県	65.7	5	-4.0 5.7	31.0	33	2.0 6.2	51.7	22	-4.4 8.9	72.8	13	-3.7 5.4	69.2	16	-9.8 3.9	30.3	11	-11.3 -3.2
三重県	54.7	24	0.5 9.4	35.3	23	-4.1 -2.1	51.7	22	1.1 7.7	68.2	30	-0.2 9.1	64.9	28	-3.2 -0.2	26.7	17	7.6 2.9
中部管内	57.7	-	-3.8 6.0	35.0	-	-5.5 -0.8	54.2	-	0.5 12.9	71.5	-	-3.8 5.5	66.7	-	-11.4 4.2	26.7	-	-1.6 -2.1
全国	61.2	-	-2.1 3.3	36.4	-	-2.1 -0.5	56.9	-	-2.7 3.1	73.9	-	-2.2 4.5	72.4	-	-8.2 3.4	32.1	-	-4.9 2.9

(中欄の順位は都道府県順位)

※観光庁「宿泊旅行統計調査」2019年確定値、令和5年確定値、令和6年7月第2次速報値による。
※従業者数10人未満の施設を含む。

— 中部管内 客室稼働率の推移 —

※数値は中部管内のみ最新月、表中最高値、表中最低値を記載

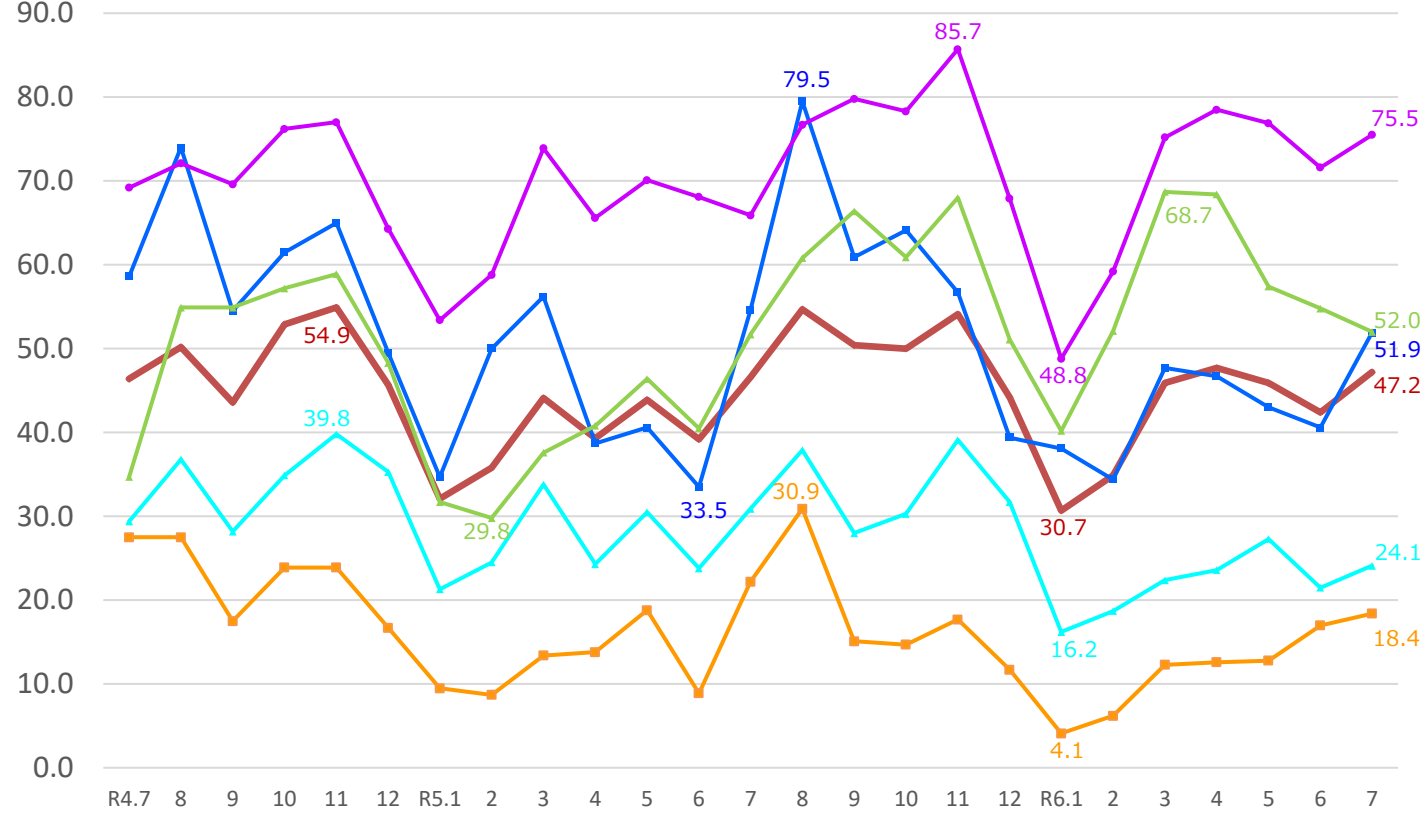


※観光庁「宿泊旅行統計調査」令和4年確定値、令和5年確定値、令和6年7月第2次速報値による。※従業者数10人未満の施設を含む。
※福井県の数値には、令和6年能登半島地震の二次避難者が含まれている可能性がある。

全体 旅館 リゾートホテル ビジネスホテル シティホテル 簡易宿所

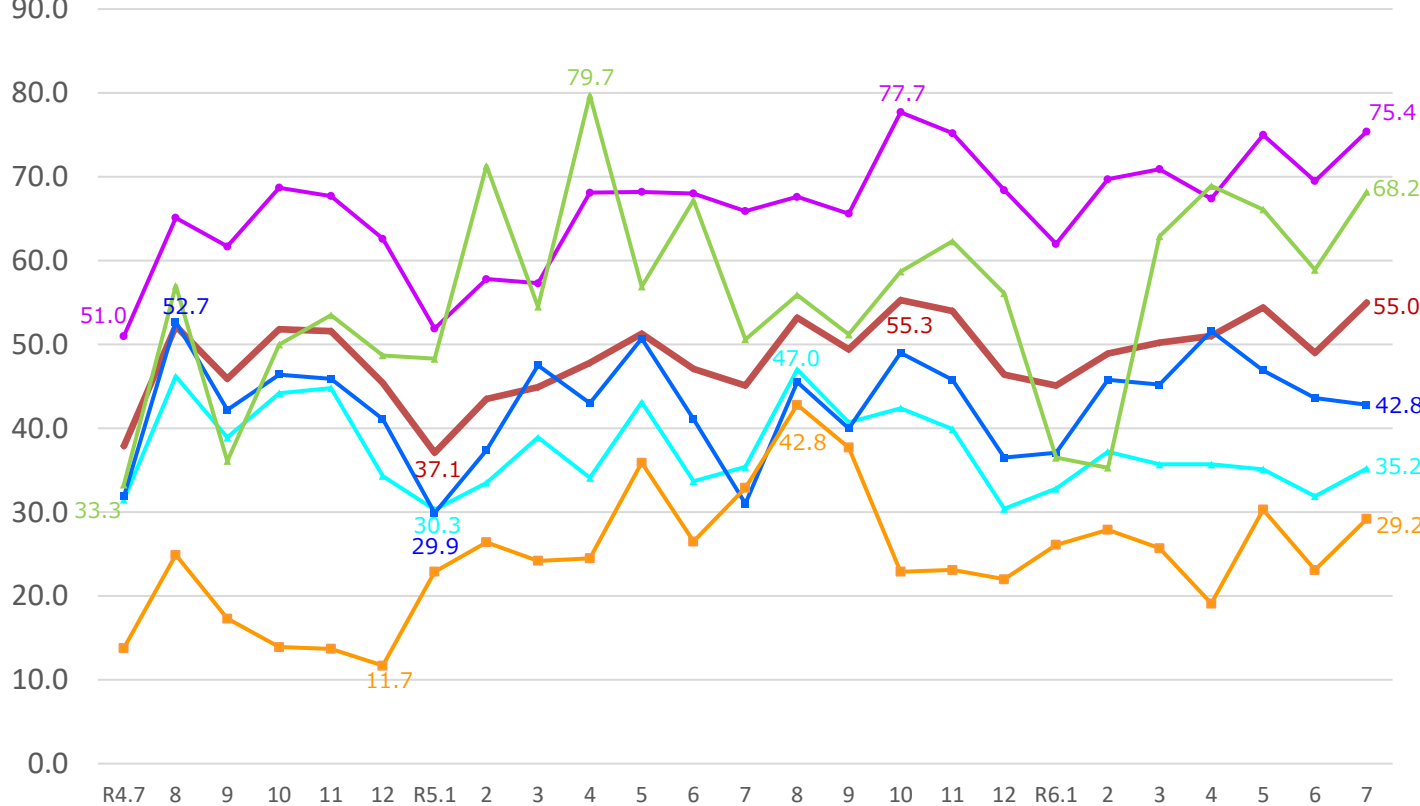
福井県 客室稼働率の推移

※数値は最新月、表中最高値、表中最低値を記載



岐阜県 客室稼働率の推移

※数値は最新月、表中最高値、表中最低値を記載

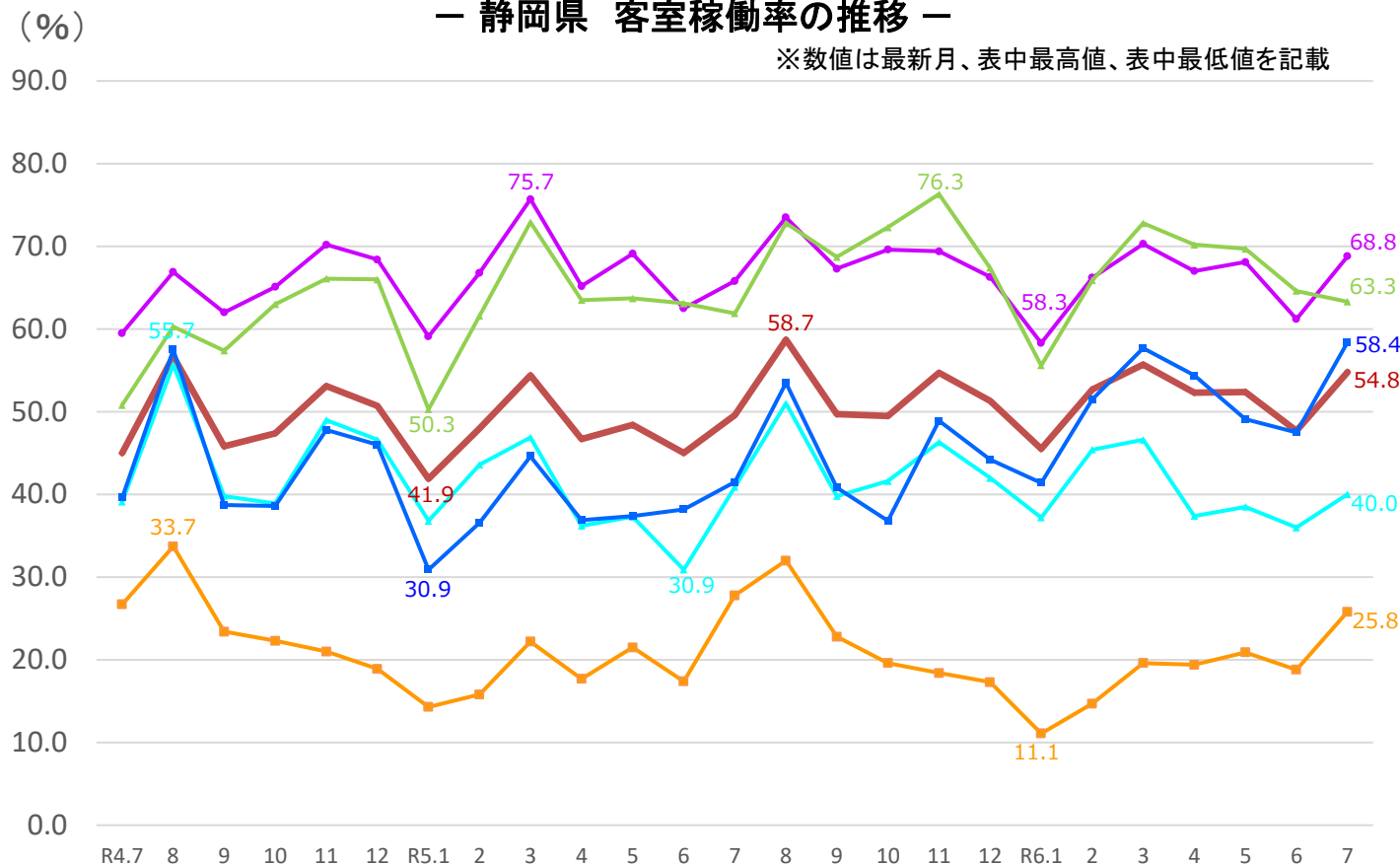


※観光庁「宿泊旅行統計調査」令和4年確定値、令和5年確定値、令和6年7月第2次速報値による。※従業者数10人未満の施設を含む。
 ※福井県の数値には、令和6年能登半島地震の二次避難者が含まれている可能性がある。

◆ 全体
 ◆ 旅館
 ◆ リゾートホテル
 ◆ ビジネスホテル
 ◆ シティホテル
 ◆ 簡易宿所

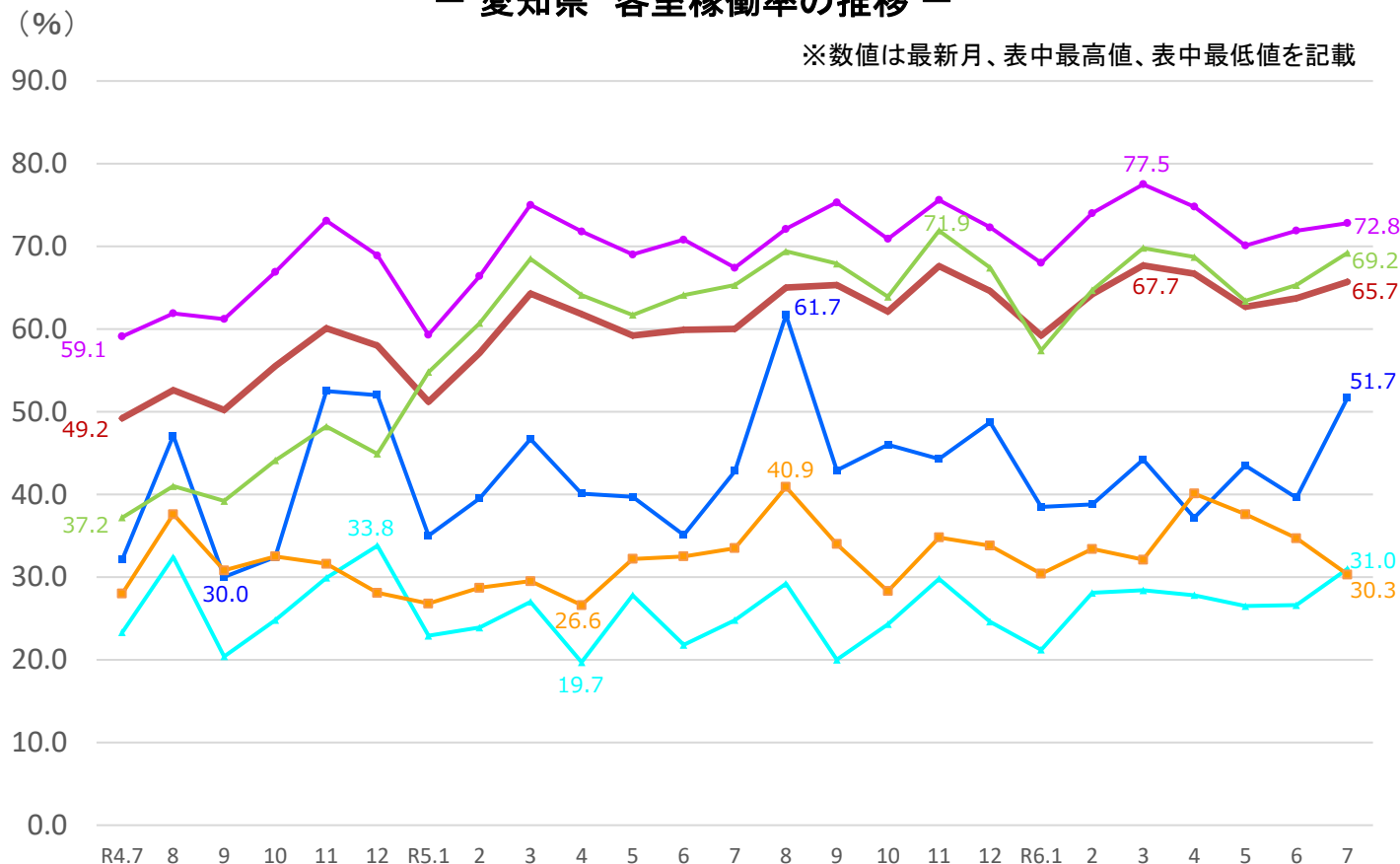
— 静岡県 客室稼働率の推移 —

※数値は最新月、表中最高値、表中最低値を記載



— 愛知県 客室稼働率の推移 —

※数値は最新月、表中最高値、表中最低値を記載

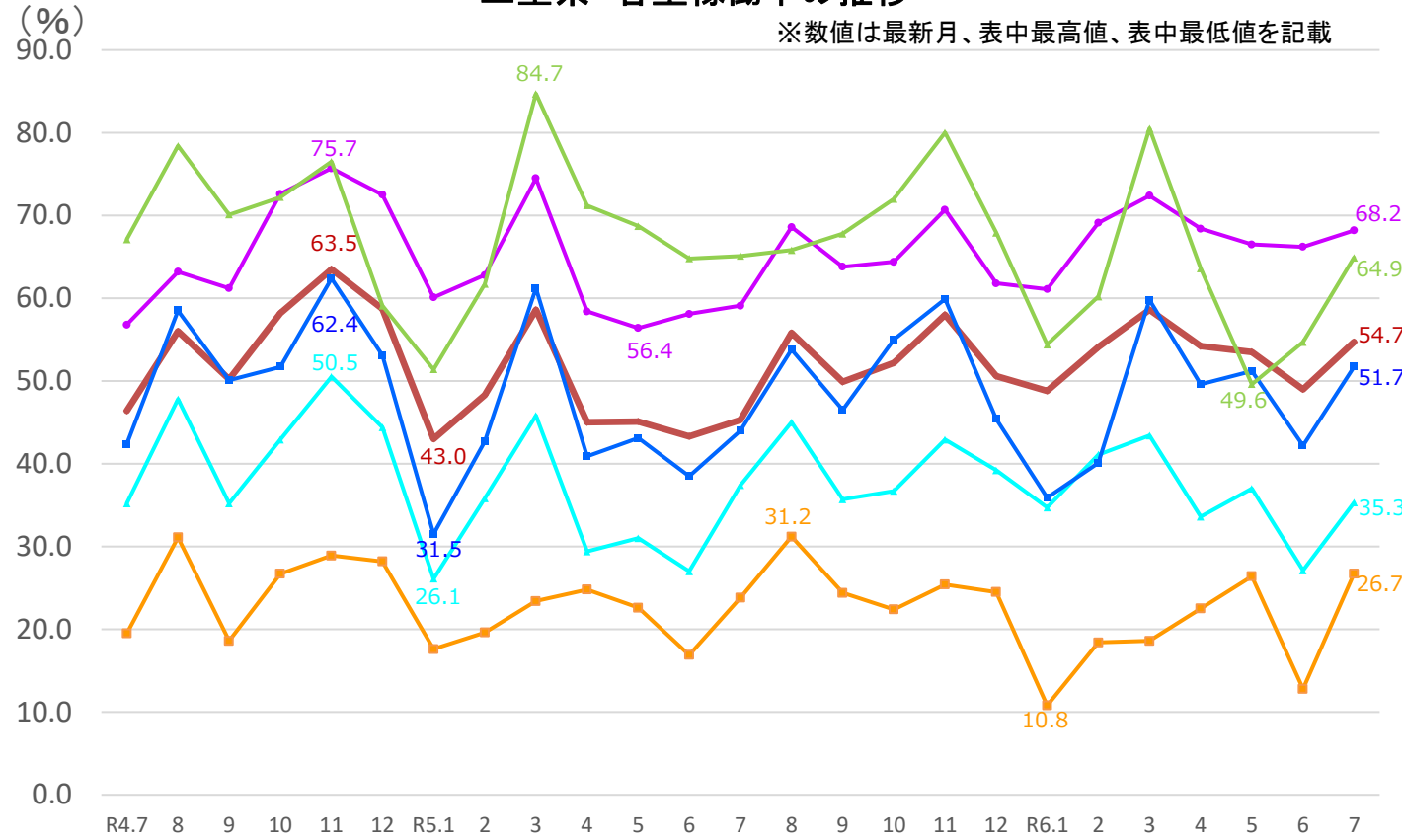


※観光庁「宿泊旅行統計調査」令和4年確定値、令和5年確定値、令和6年7月第2次速報値による。※従業者数10人未満の施設を含む。

全体 旅館 リゾートホテル ビジネスホテル シティホテル 簡易宿所

三重県 客室稼働率の推移

※数値は最新月、表中最高値、表中最低値を記載



※観光庁「宿泊旅行統計調査」令和4年確定値、令和5年確定値、令和6年7月第2次速報値による。※従業員数10人未満の施設を含む。

3. 国籍(出身地)別外国人延べ宿泊者数の割合

○中部管内では、第1位が中国(37%)、第2位が台湾(16%)、第3位が韓国(8%)で、上位3位で全体の61%を占める。

○全国との比較においては、中部管内では、中国、台湾、香港、ベトナム、タイの割合が高い。

■ 中国 ■ 韓国 ■ 台湾 ■ 香港 ■ ベトナム ■ フィリピン ■ インドネシア
 ■ シンガポール ■ タイ ■ マレーシア ■ アメリカ ■ 欧州 ■ オーストラリア ■ その他



※観光庁「宿泊旅行統計調査」令和6年7月第2次速報による。
 ※構成比数値の2%未満は記載を省略している。

※従業者数10人以上の施設のため、合計値が一致しない場合がある。
 ※欧州は、英国・フランス・ドイツ・イタリア・スペインの5カ国。

(参考) 令和6年8月の第1次速報

○令和6年8月の全国の延べ宿泊者数(全体)は、6,611万人泊で、2019年同月比+4.5%(前年同月比+2.7%)であった。そのうち、日本人延べ宿泊者数は、5,330万人泊で、2019年同月比-0.8%(前年同月比-0.8%)、外国人延べ宿泊者数は、1,281万人泊で、2019年同月比+35.1%(前年同月比+20.9%)となり、延べ宿泊者全体に占める外国人宿泊者の割合は19.4%であった。

※ 令和6年8月の第1次速報には県別データは公表されていない。

(参考) 観光庁発表URL <https://www.mlit.go.jp/kankocho/content/001765040.pdf>