

中部運輸局観光部

令和7年3月19日
定例記者懇談会発表

<お問い合わせ先>

中部運輸局 観光部観光企画課

担当 上井、唐澤

TEL : 052-952-8045

宿泊旅行統計調査 令和6年12月分<速報値>

1. 延べ宿泊者数

○令和6年12月の中部管内の延べ宿泊者数(全体)は、563万人泊、2019年同月比+12.9%(前年同月比+11.0%)であった。

○そのうち日本人延べ宿泊者数は、476万人泊、2019年同月比+9.0%(前年同月比+4.6%)、外国人延べ宿泊者数は87万人泊、2019年同月比+39.8%(前年同月比+66.9%)であった。

単位:千人泊

	延べ宿泊者数(全体)			日本人延べ宿泊者数			外国人延べ宿泊者数			(参考)外国人比率	
	2019年	令和6年	2019年	2019年	令和6年	2019年	2019年	令和6年	2019年	令和5年	令和6年
	令和5年		前年同月比	令和5年		前年同月比	令和5年		令和6年		
福井県	324	284	-12.5%	316	277	-12.1%	9	7	-25.2%	2.7%	2.3%
	267		6.3%	260		6.6%	7		-7.7%		
岐阜県	559	708	26.6%	423	416	-1.6%	137	292	113.9%	22.5%	41.2%
	593		19.5%	459		-9.4%	133		118.9%		
静岡県	1,830	1,923	5.1%	1,675	1,765	5.4%	155	157	1.3%	5.9%	8.2%
	1,859		3.4%	1,750		0.9%	110		43.7%		
愛知県	1,618	1,916	18.4%	1,324	1,524	15.1%	294	393	33.4%	14.5%	20.5%
	1,713		11.9%	1,464		4.1%	249		57.9%		
三重県	655	797	21.7%	628	776	23.6%	27	21	-22.0%	3.5%	2.7%
	638		24.9%	616		26.0%	22		-5.4%		
中部管内計	4,987	5,629	12.9%	4,364	4,759	9.0%	622	870	39.8%	10.3%	15.5%
	5,070		11.0%	4,549		4.6%	521		66.9%		
(参考) 昇龍道9県計	7,478	8,512	13.8%	6,576	7,154	8.8%	902	1,357	50.5%	10.9%	15.9%
	7,719		10.3%	6,874		4.1%	845		60.6%		
(参考) 東海3県計	2,832	3,422	20.8%	2,374	2,716	14.4%	458	706	54.1%	13.7%	20.6%
	2,944		16.3%	2,539		7.0%	404		74.5%		
全国	47,130	54,607	15.9%	37,947	39,199	3.3%	9,183	15,408	67.8%	23.9%	28.2%
	52,514		4.0%	39,973		-1.9%	12,541		22.9%		

※観光庁「宿泊旅行統計調査」2019年確定値、令和5年確定値、令和6年12月第2次速報値による。

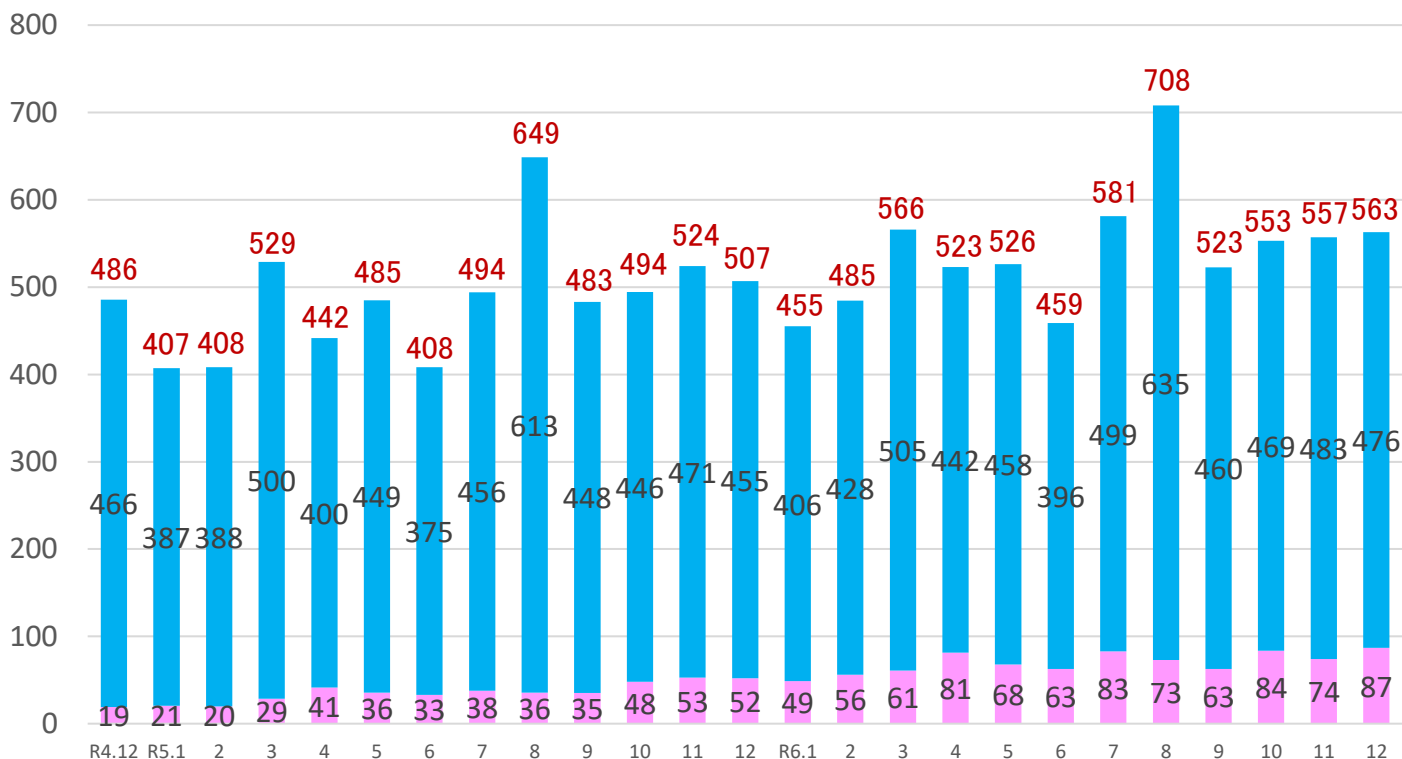
※従業者数10人未満の施設を含む。

※端数処理の関係で合計値及び割合が異なることがある。

※福井県、昇龍道9県、全国の数値には令和6年能登半島地震の二次避難者が含まれている可能性がある。

－ 中部管内 延べ宿泊者数の推移 －

(万人泊)



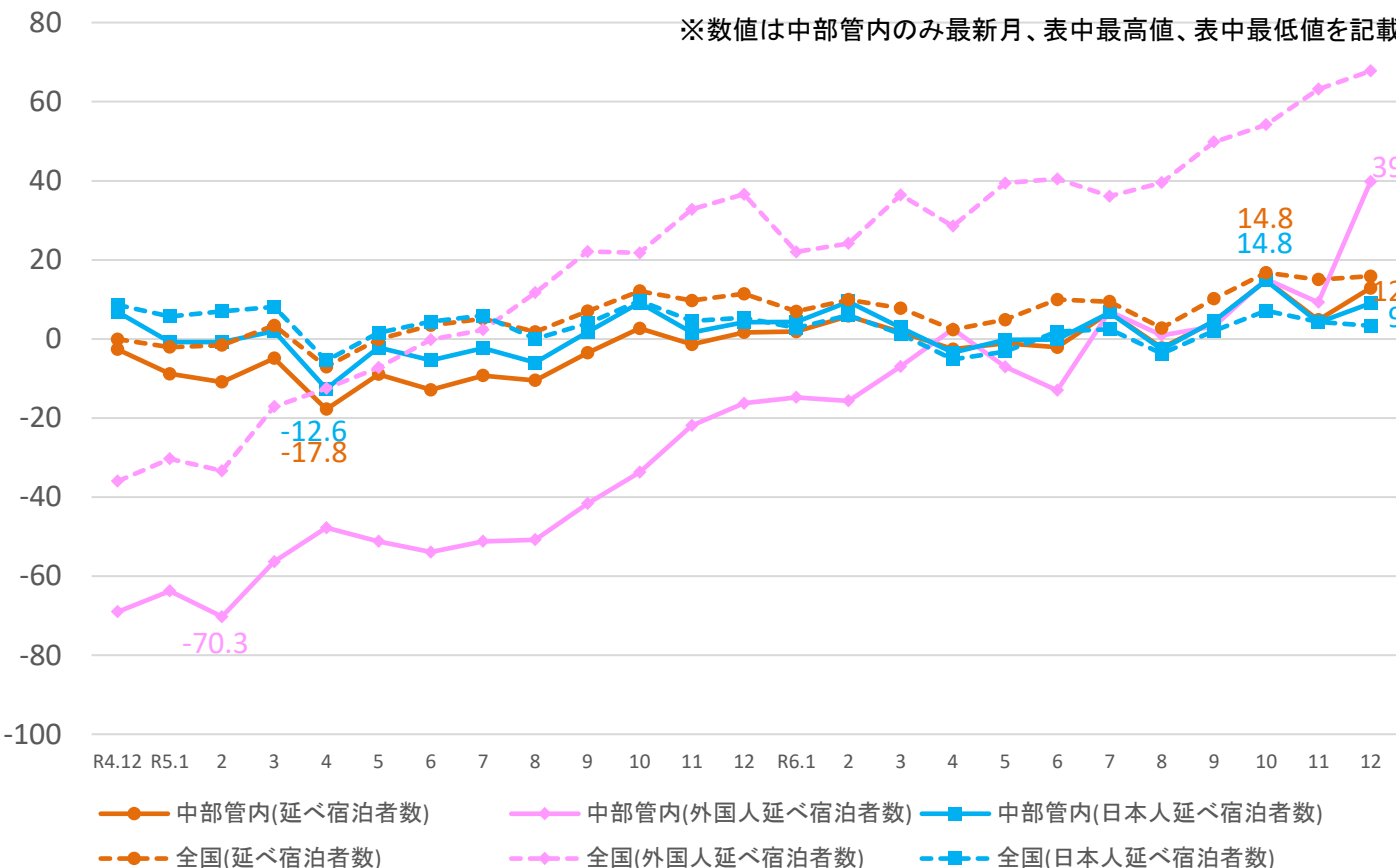
■ 外国人延べ宿泊者数 ■ 日本人延べ宿泊者数

※表の上の数値は、日本人及び外国人の延べ宿泊者数を合計した全体の数値である。

－ 中部管内 延べ宿泊者数 2019年同月比の推移 －

(%)

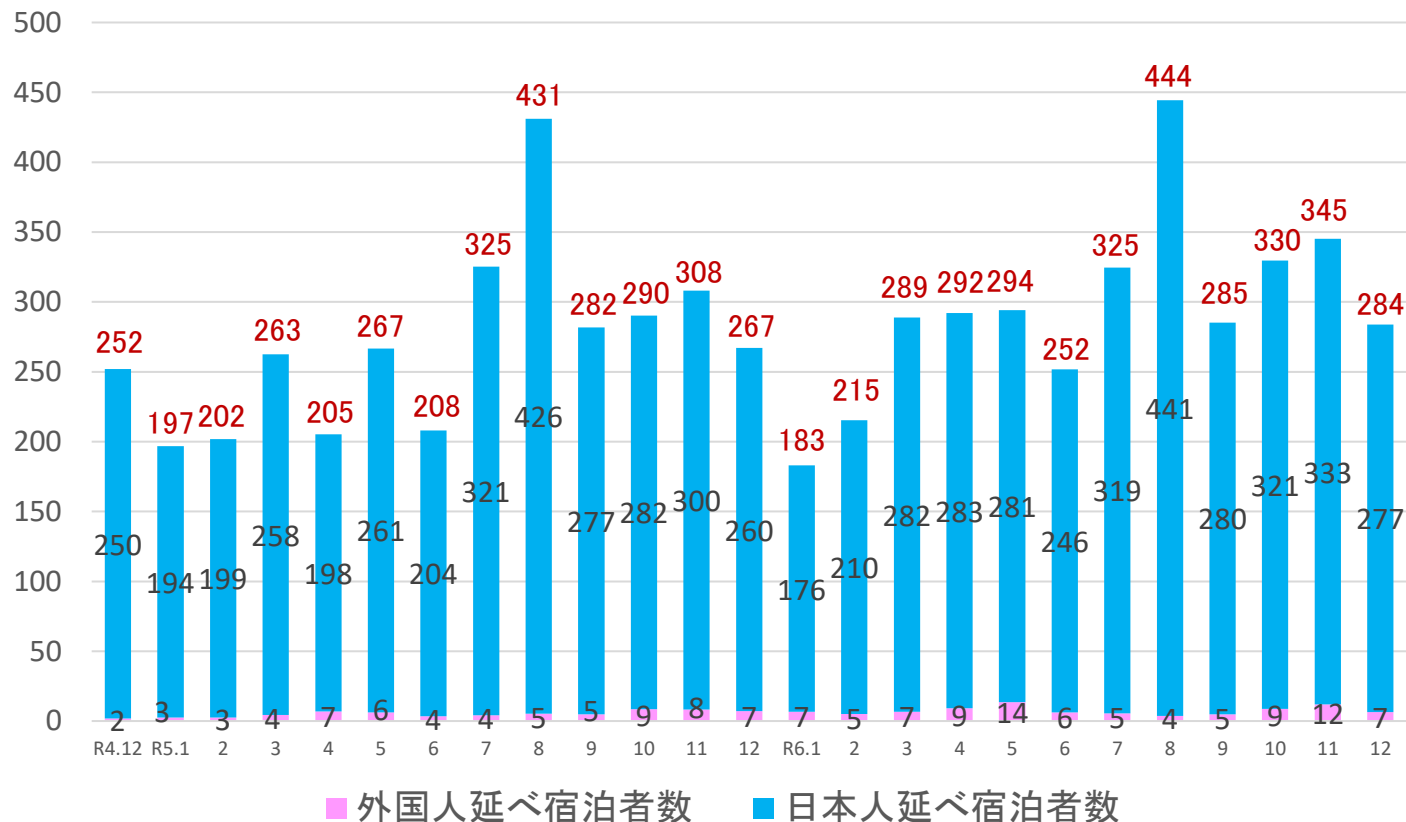
※数値は中部管内のみ最新月、表中最高値、表中最低値を記載



※観光庁「宿泊旅行統計調査」2019年確定値、令和4年確定値、令和5年確定値、令和6年1月～12月第2次速報値による。※従業者数10人未満の施設を含む。2
 ※令和6年能登半島地震の二次避難者が含まれている可能性がある。

－ 福井県 延べ宿泊者数の推移 －

(千人泊)



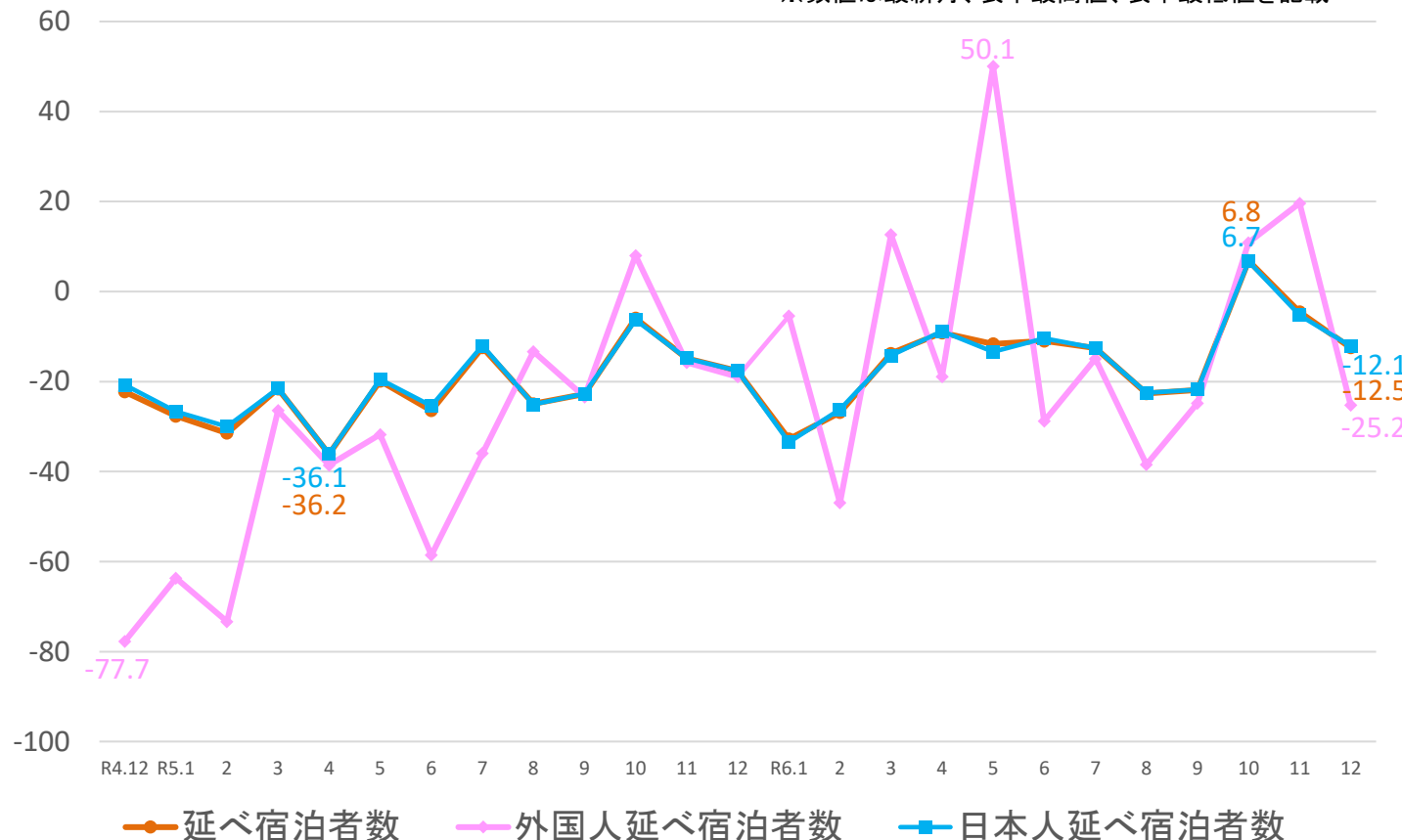
■ 外国人延べ宿泊者数 ■ 日本人延べ宿泊者数

※表の上の数値は、日本人及び外国人の延べ宿泊者数を合計した全体の数値である。

－ 福井県 延べ宿泊者数 2019年同月比の推移 －

(%)

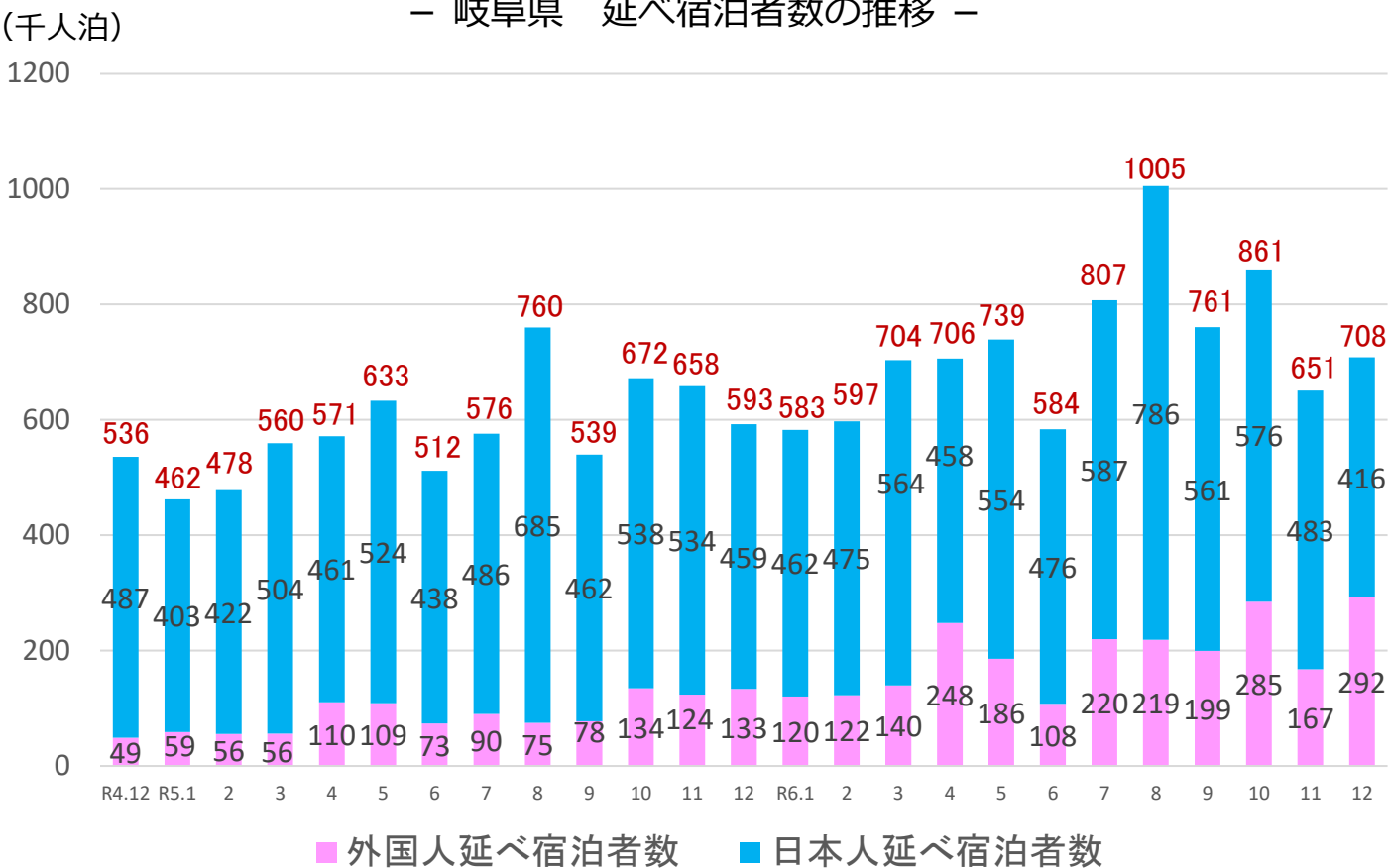
※数値は最新月、表中最高値、表中最低値を記載



— 延べ宿泊者数 — 外国人延べ宿泊者数 — 日本人延べ宿泊者数

※観光庁「宿泊旅行統計調査」2019年確定値、令和4年確定値、令和5年確定値、令和6年1月～12月第2次速報値による。※従業者数10人未満の施設を含む。3
 ※令和6年能登半島地震の二次避難者が含まれている可能性がある。

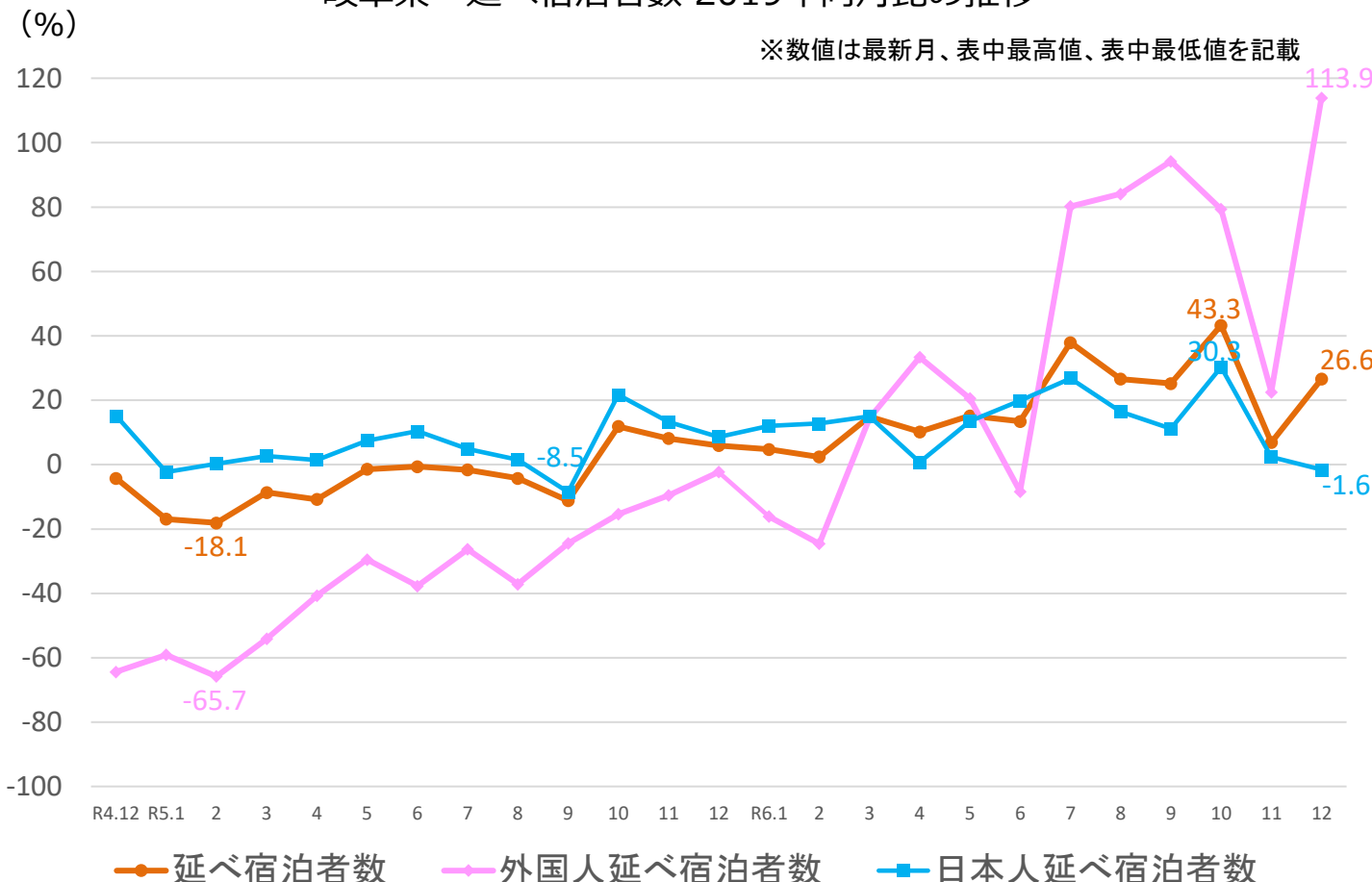
－ 岐阜県 延べ宿泊者数の推移 －



※表の上の数値は、日本人及び外国人の延べ宿泊者数を合計した全体の数値である。

－ 岐阜県 延べ宿泊者数 2019年同月比の推移 －

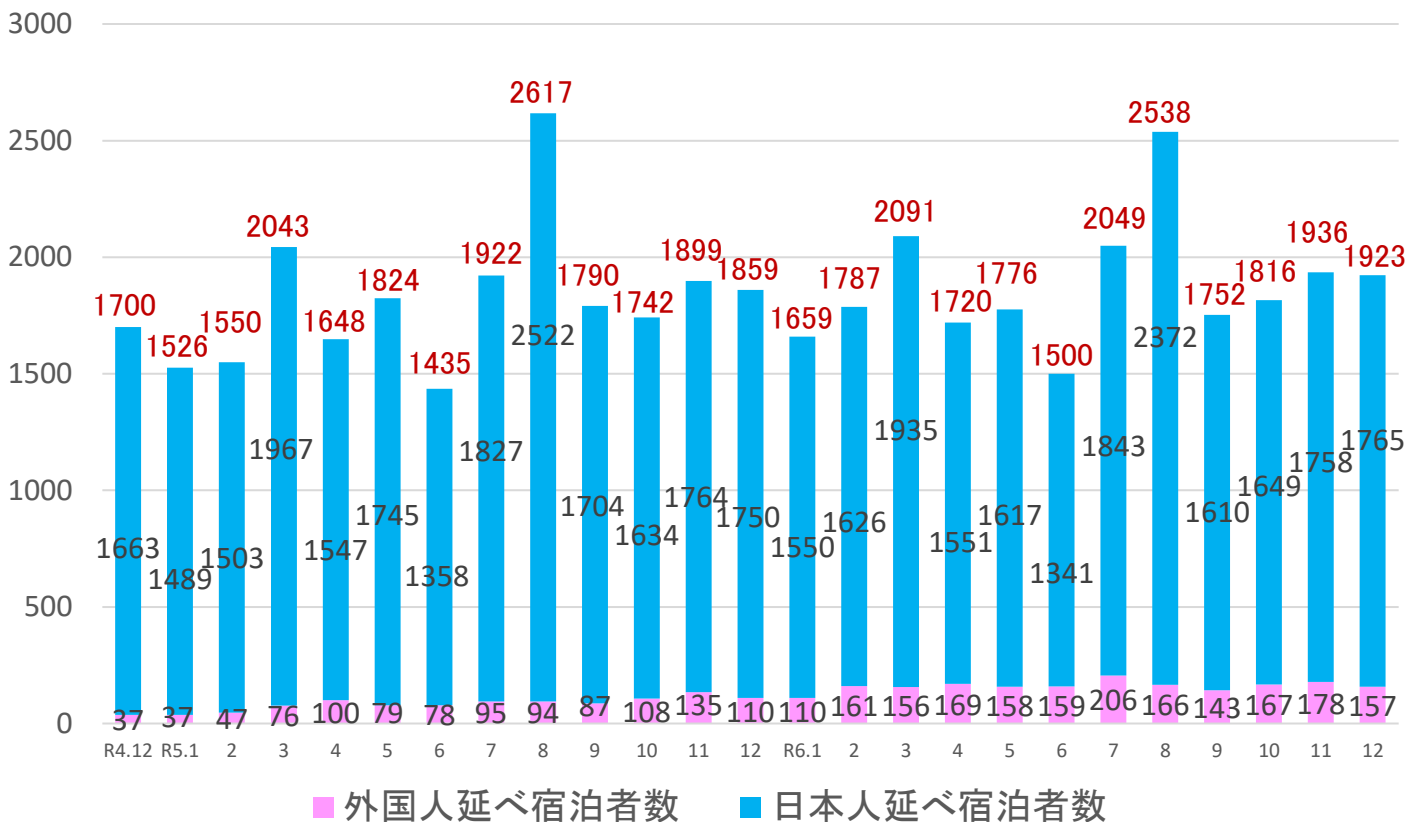
※数値は最新月、表中最高値、表中最低値を記載



※観光庁「宿泊旅行統計調査」2019年確定値、令和4年確定値、令和5年確定値、令和6年1月～12月第2次速報値による。※従業者数10人未満の施設を含む。

－ 静岡県 延べ宿泊者数の推移 －

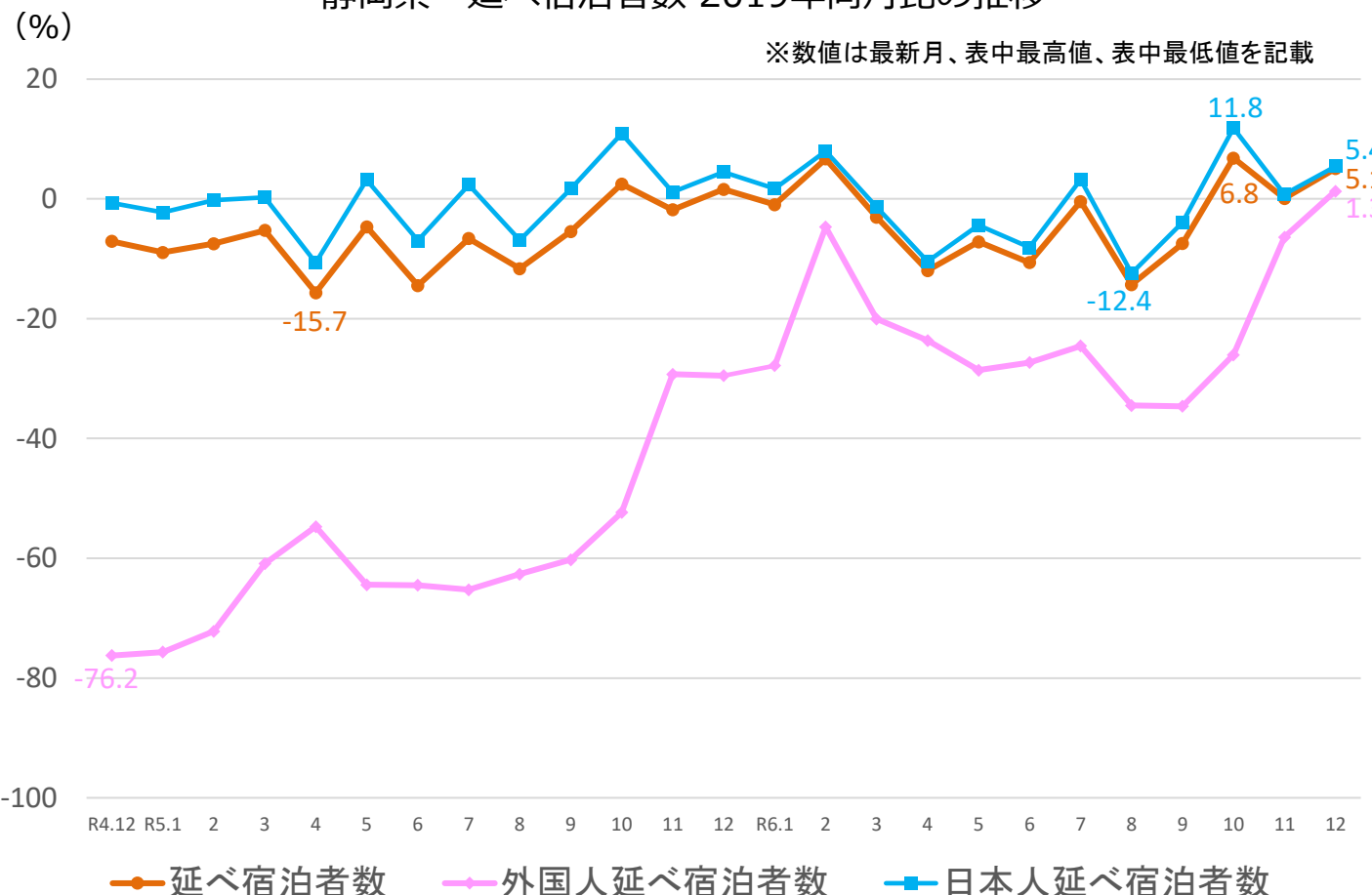
(千人泊)



※表の上の数値は、日本人及び外国人の延べ宿泊者数を合計した全体の数値である。

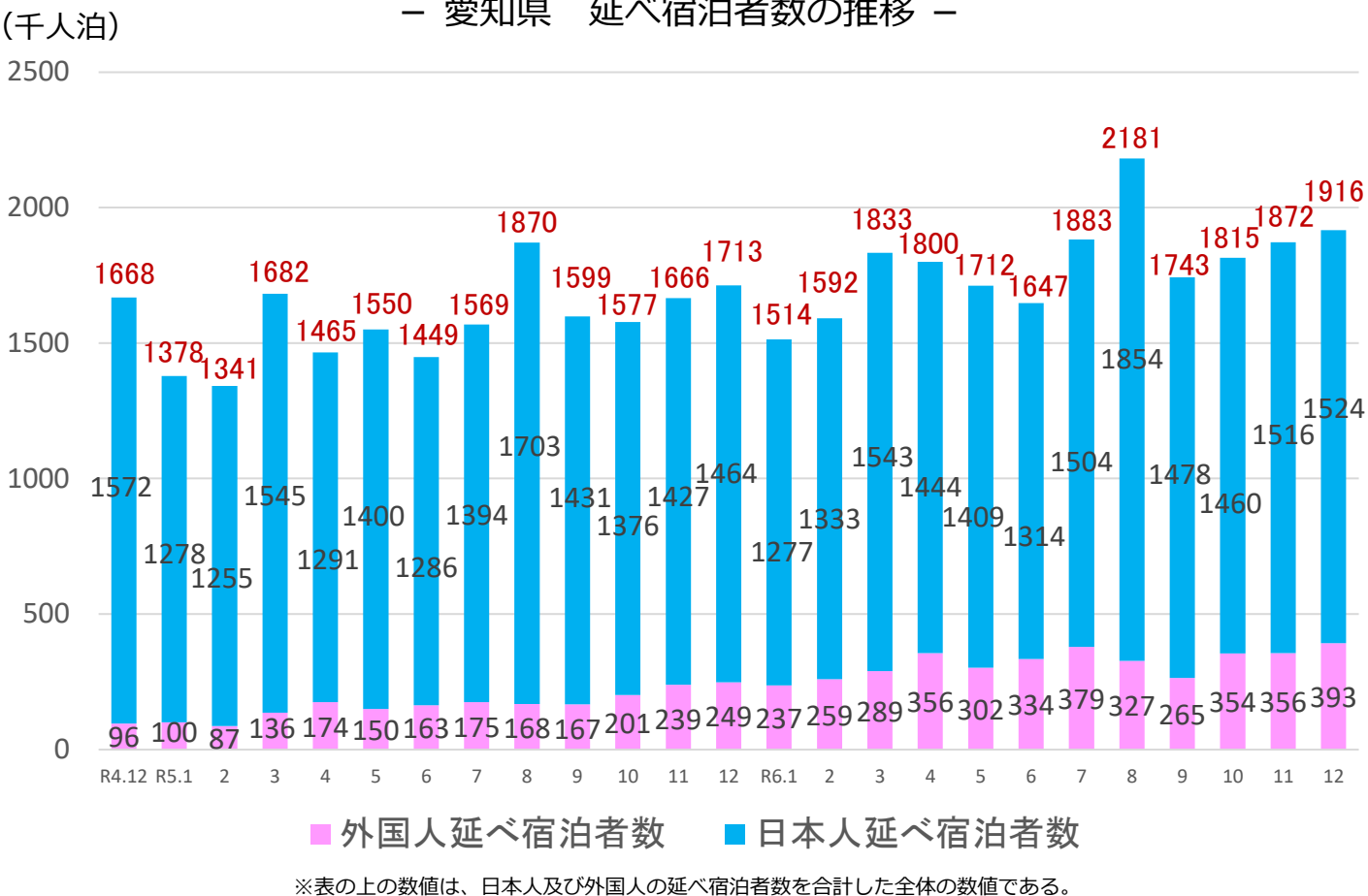
－ 静岡県 延べ宿泊者数 2019年同月比の推移 －

※数値は最新月、表中最高値、表中最低値を記載

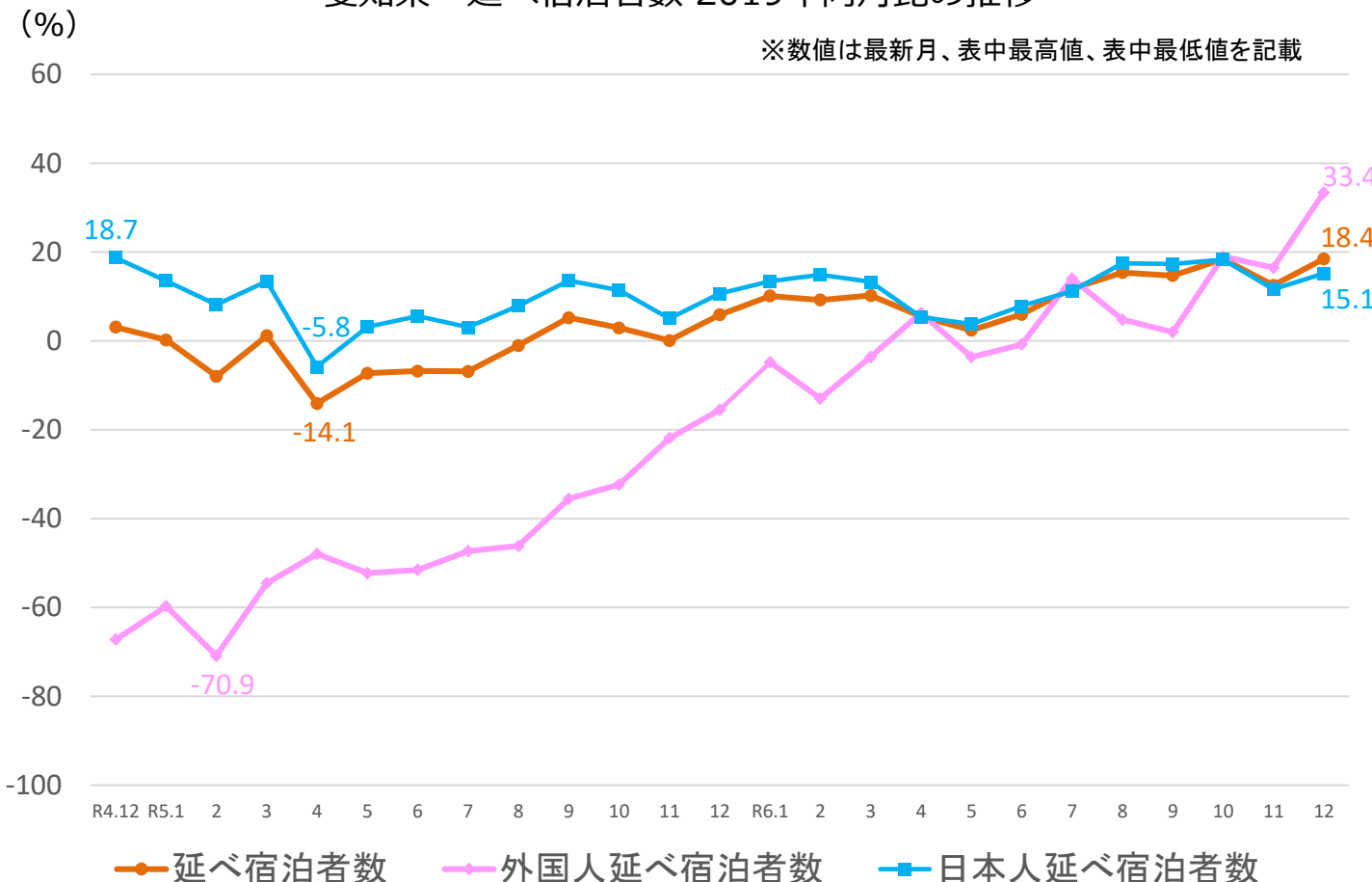


※観光庁「宿泊旅行統計調査」2019年確定値、令和4年確定値、令和5年確定値、令和6年1月～12月第2次速報値による。※従業員数10人未満の施設を含む。5

－ 愛知県 延べ宿泊者数の推移 －



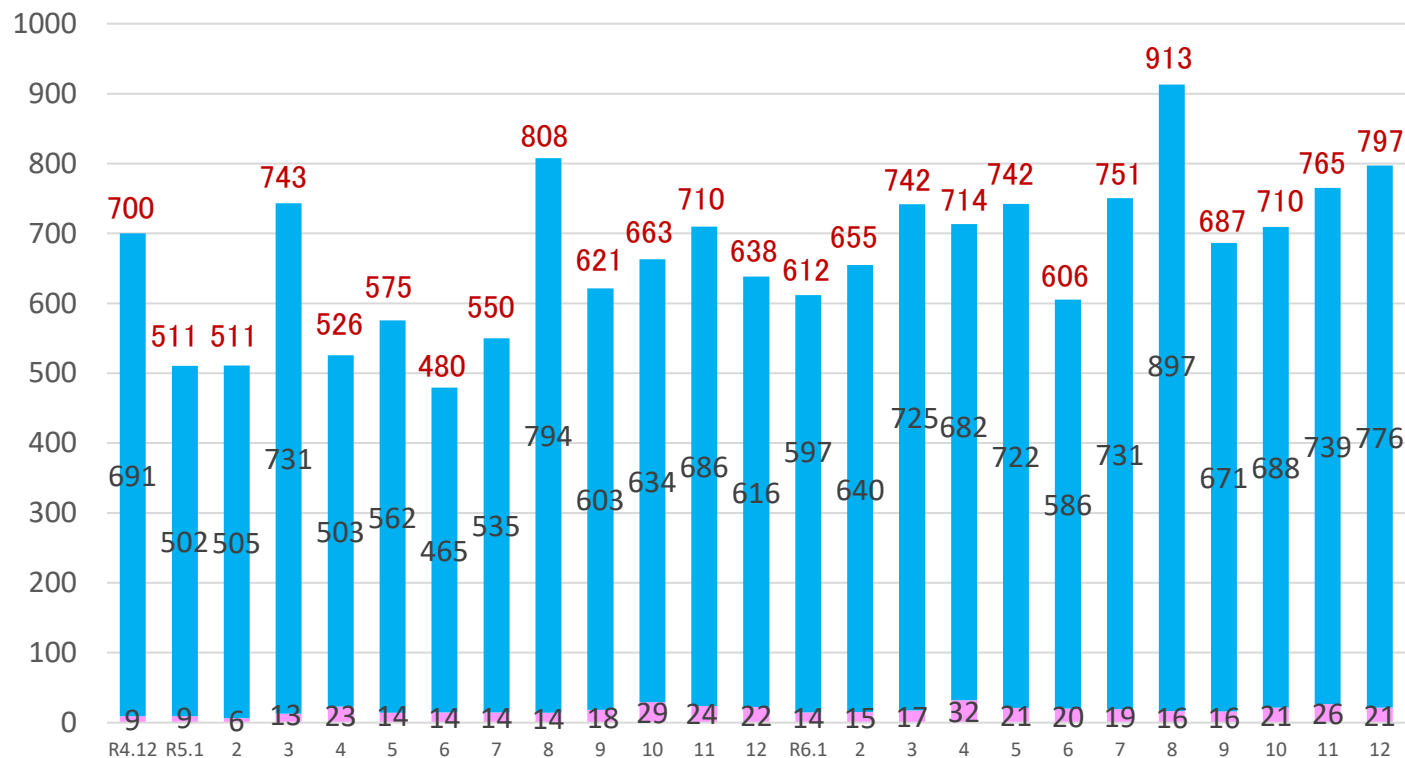
－ 愛知県 延べ宿泊者数 2019年同月比の推移 －



※観光庁「宿泊旅行統計調査」2019年確定値、令和4年確定値、令和5年確定値、令和6年1月～12月第2次速報値による。※従業者数10人未満の施設を含む。6

－ 三重県 延べ宿泊者数の推移 －

(千人泊)

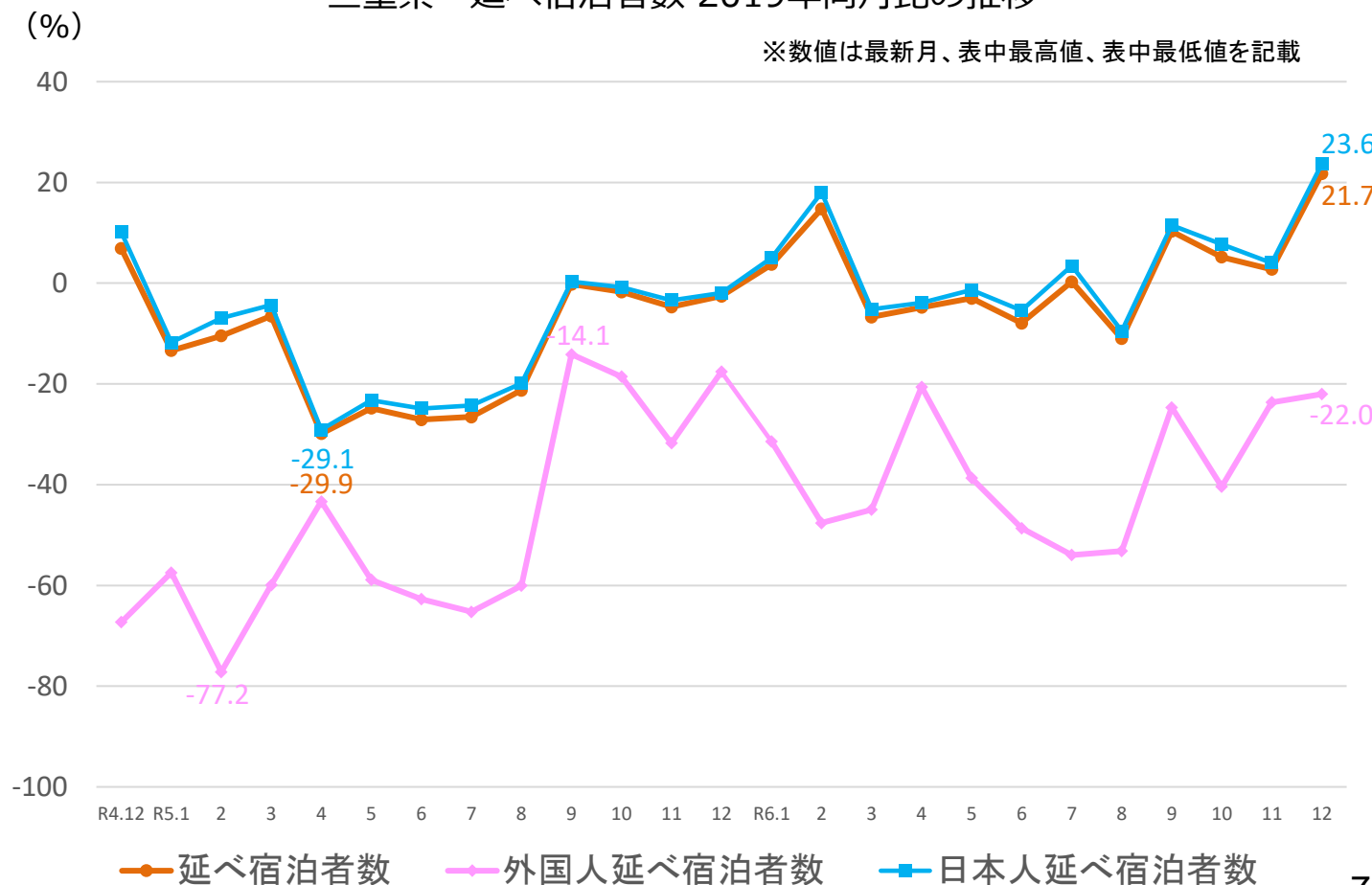


■ 外国人延べ宿泊者数 ■ 日本人延べ宿泊者数

※表の上の数値は、日本人及び外国人の延べ宿泊者数を合計した全体の数値である。

－ 三重県 延べ宿泊者数 2019年同月比の推移 －

※数値は最新月、表中最高値、表中最低値を記載



— 延べ宿泊者数 — 外国人延べ宿泊者数 — 日本人延べ宿泊者数

※観光庁「宿泊旅行統計調査」2019年確定値、令和4年確定値、令和5年確定値、令和6年1月～12月第2次速報値による。※従業者数10人未満の施設を含む。

2. 客室稼働率

○中部管内の客室稼働率は、**全体**で**60.0%**であった。宿泊施設のタイプ別では、**旅館**で**36.1%**、**リゾートホテル**で**50.0%**、**ビジネスホテル**で**75.8%**、**シティホテル**で**69.3%**、**簡易宿所**で**22.2%**であった。

— 令和6年12月 客室稼働率（第2次速報） —

	全体			旅館			リゾートホテル			ビジネスホテル			シティホテル			簡易宿所		
	稼働率 (%)	順位	2019年	稼働率 (%)	順位	2019年	稼働率 (%)	順位	2019年	稼働率 (%)	順位	2019年	稼働率 (%)	順位	2019年	稼働率 (%)	順位	2019年
			同月差			同月差			同月差			同月差			同月差			同月差
福井県	43.4	40	-5.2	27.3	39	-11.2	36.5	36	-5.2	68.8	20	0.8	52.2	42	-1.5	9.3	34	-0.9
			-0.8			-4.4			-2.9		0.9			1.1				-2.4
岐阜県	51.8	25	-1.6	33.0	27	-4.2	41.4	30	0.0	73.6	12	-3.9	68.4	19	-1.2	31.1	8	9.4
			5.4			2.6			4.9		5.2			12.3				9.1
静岡県	55.3	17	0.5	42.1	8	-2.5	51.8	22	3.1	71.0	17	2.2	67.9	25	1.1	21.6	14	1.8
			4.0			0.1			7.6		4.7			0.5				4.3
愛知県	72.5	4	6.9	31.1	29	1.3	50.7	24	0.0	81.1	4	8.9	70.4	16	-1.9	22.1	12	-14.4
			7.9			6.5			2.0		8.8			3.0				-11.7
三重県	58.6	12	5.7	37.4	19	-0.8	53.5	18	9.0	73.4	14	2.1	75.7	6	3.2	21.8	13	16.0
			8.0			-1.8			8.1		11.6			7.8				-2.7
中部管内	60.0	-	2.6	36.1	-	-3.2	50.0	-	3.3	75.8	-	4.6	69.3	-	-1.0	22.2	-	0.5
			5.7			0.4			6.2		7.3			3.7				0.4
全国	59.9	-	1.2	34.8	-	-0.2	54.0	-	1.4	73.3	-	1.7	73.8	-	-2.2	26.4	-	-4.0
			2.7			0.1			3.5		3.7			2.6				4.2

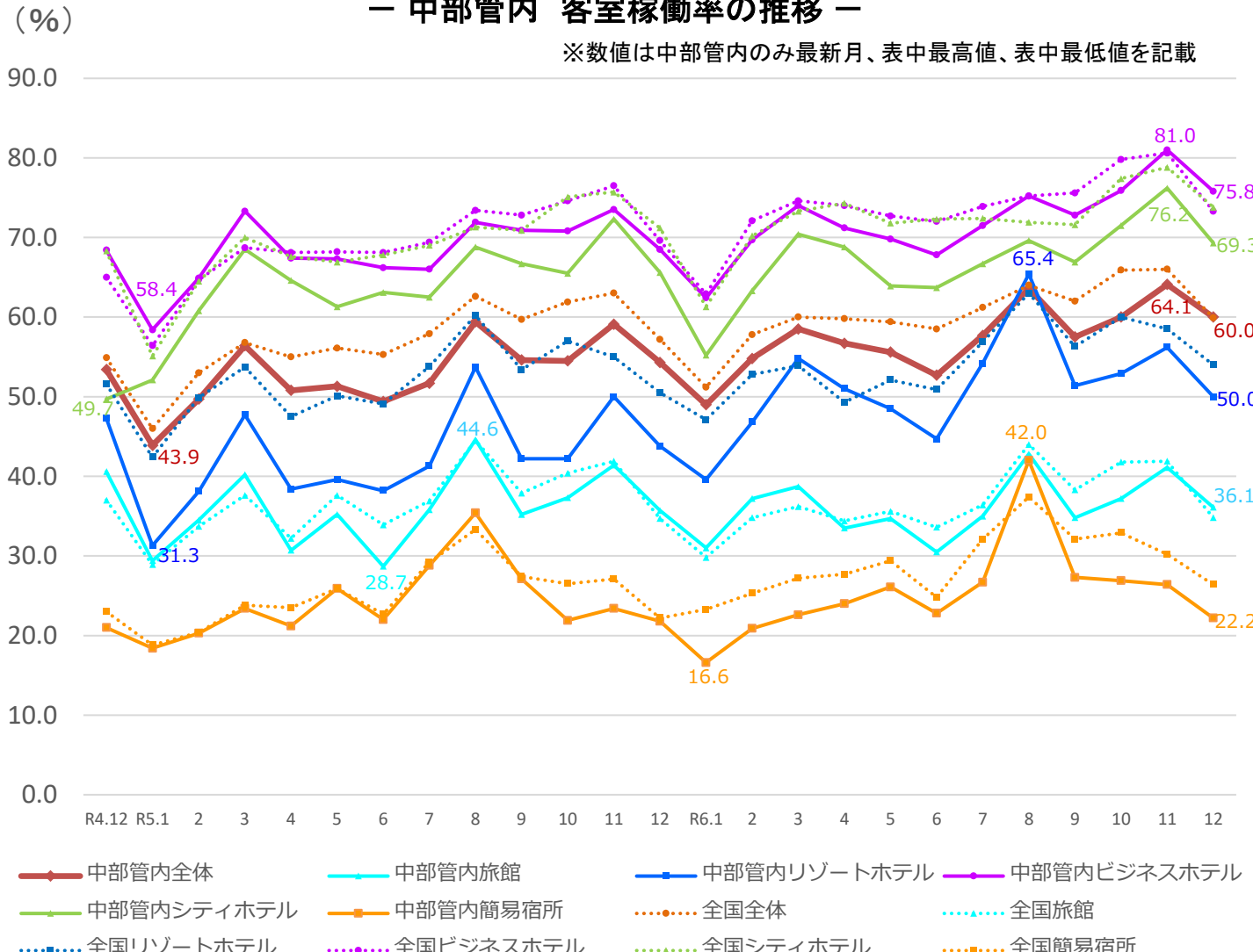
(中欄の順位は都道府県順位)

※観光庁「宿泊旅行統計調査」2019年確定値、令和5年確定値、令和6年12月第2次速報値による。

※従業者数10人未満の施設を含む。

— 中部管内 客室稼働率の推移 —

※数値は中部管内のみ最新月、表中最高値、表中最低値を記載



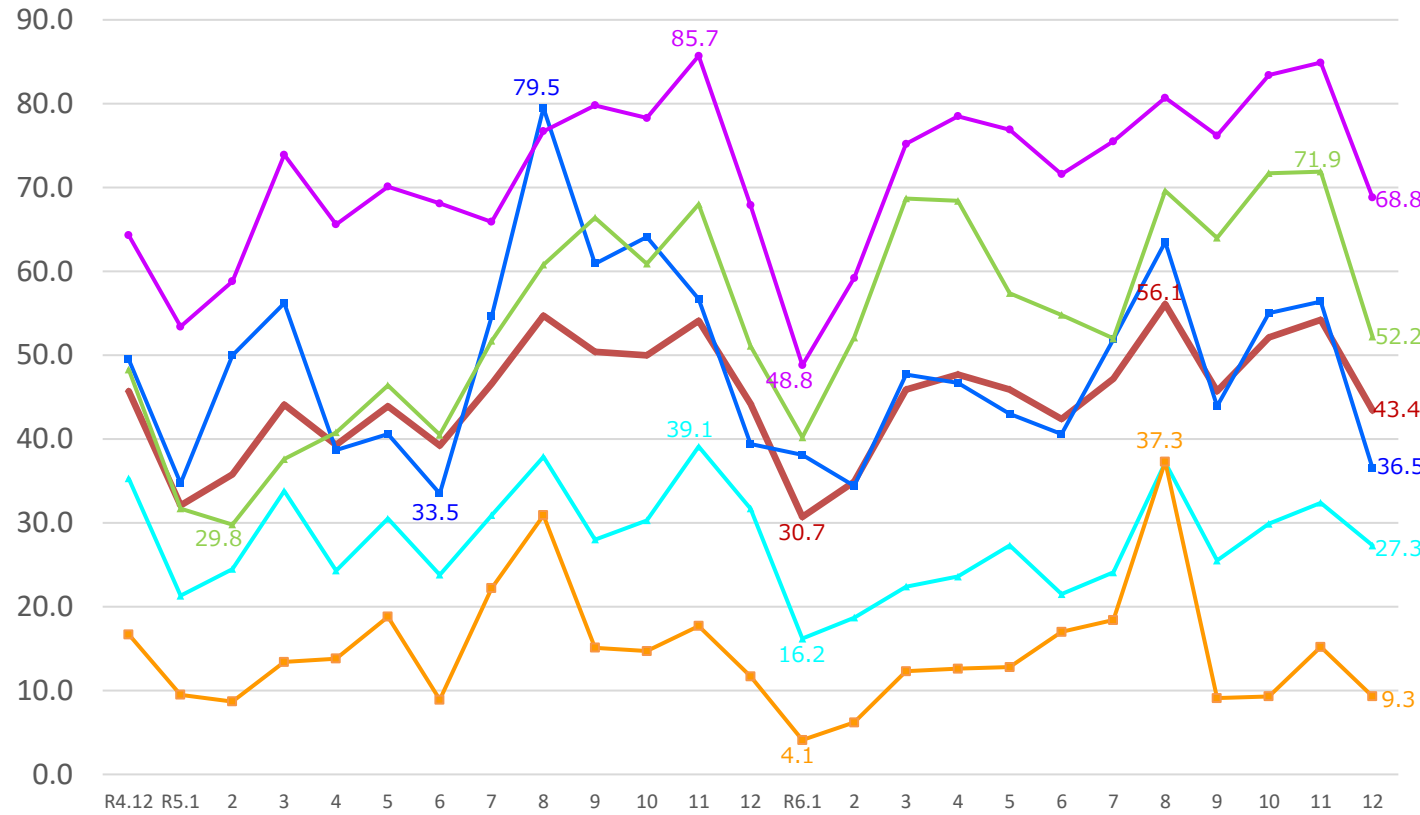
※観光庁「宿泊旅行統計調査」令和4年確定値、令和5年確定値、令和6年1月～12月第2次速報値による。※従業者数10人未満の施設を含む。

※福井県の数値には、令和6年能登半島地震の二次避難者が含まれている可能性がある。

全体 旅館 リゾートホテル ビジネスホテル シティホテル 簡易宿所

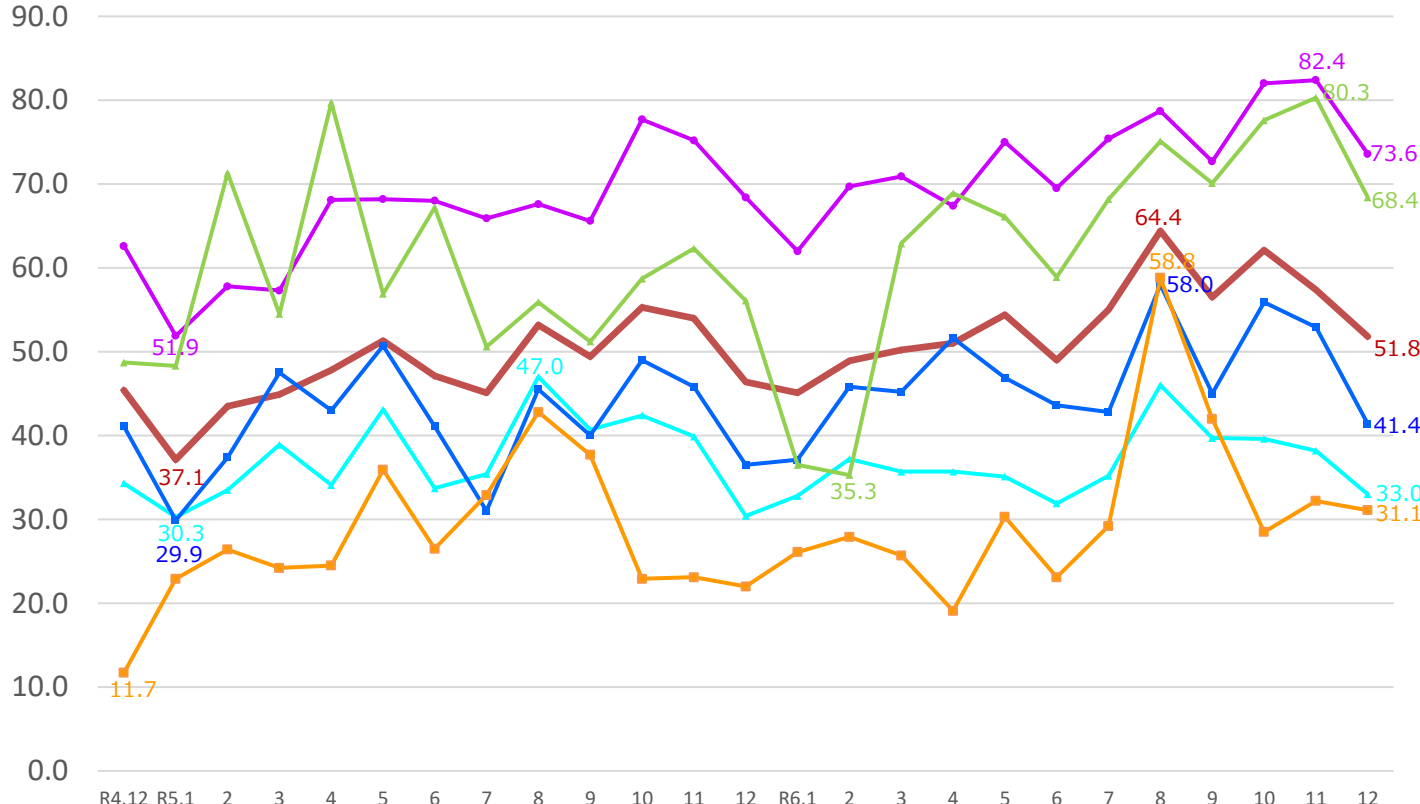
福井県 客室稼働率の推移

※数値は最新月、表中最高値、表中最低値を記載



岐阜県 客室稼働率の推移

※数値は最新月、表中最高値、表中最低値を記載

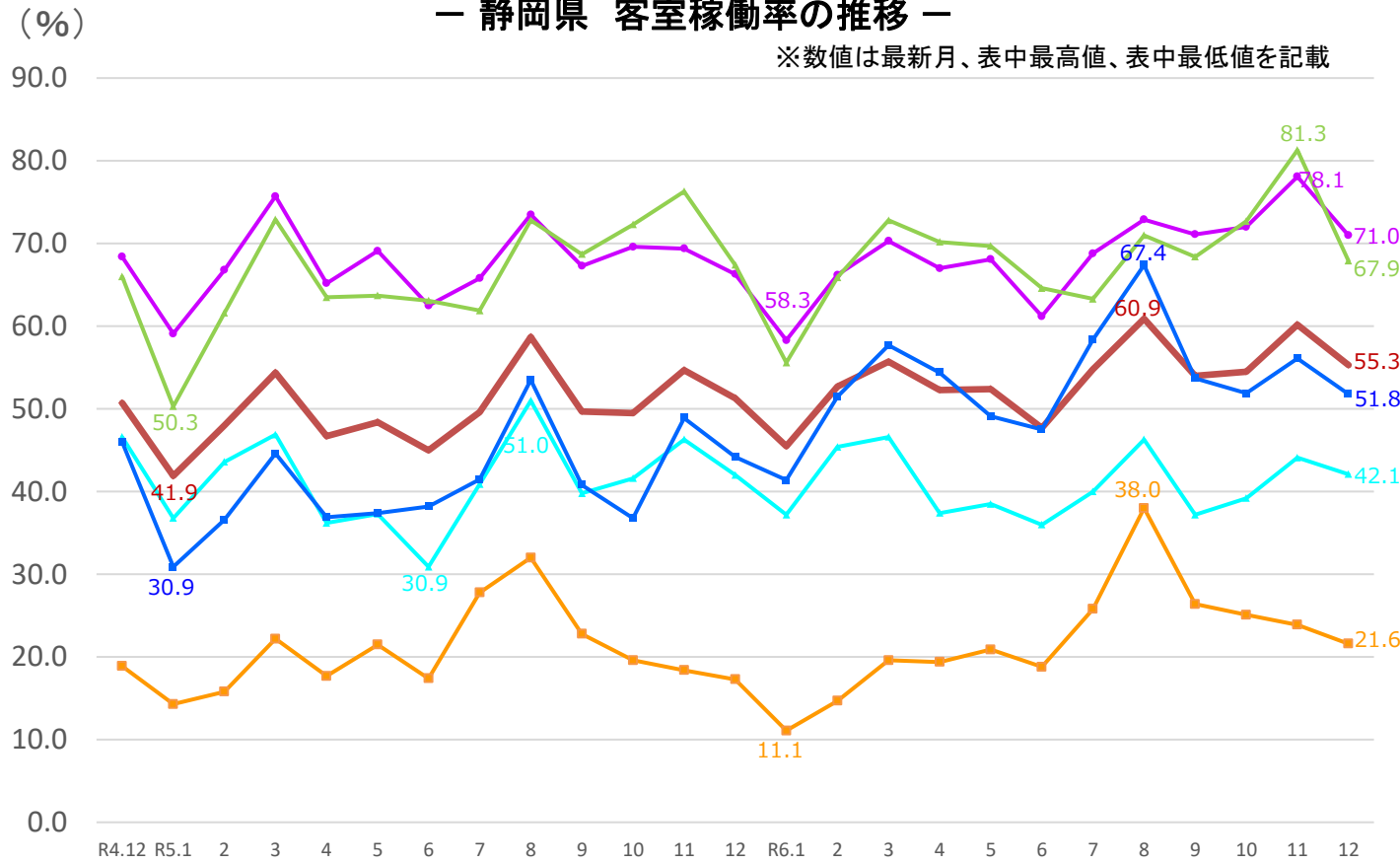


※観光庁「宿泊旅行統計調査」令和4年確定値、令和5年確定値、令和6年1月～12月第2次速報値による。※従業者数10人未満の施設を含む。
 ※福井県の数値には、令和6年能登半島地震の二次避難者が含まれている可能性がある。

全体 旅館 リゾートホテル ビジネスホテル シティホテル 簡易宿所

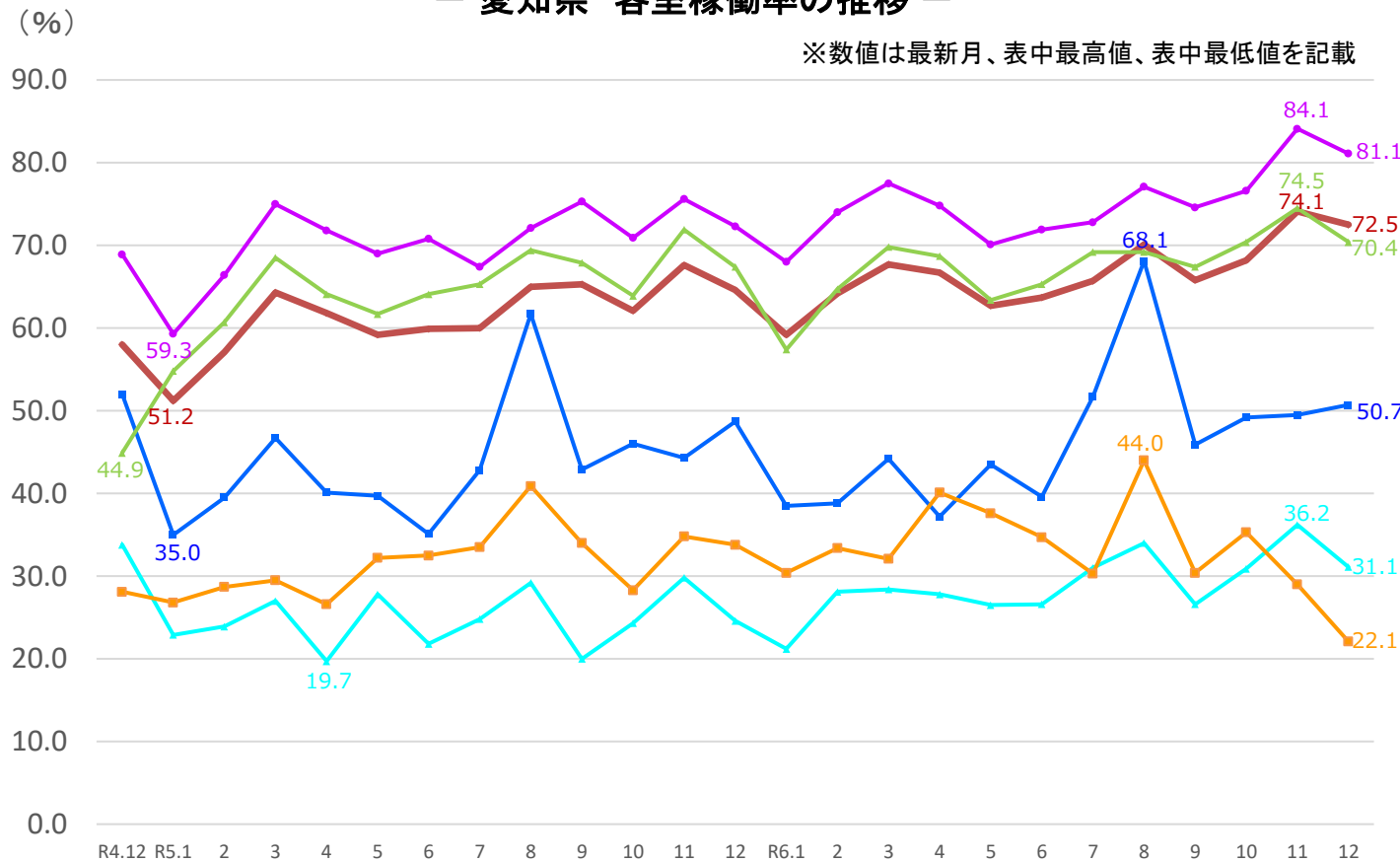
静岡県 客室稼働率の推移

※数値は最新月、表中最高値、表中最低値を記載



愛知県 客室稼働率の推移

※数値は最新月、表中最高値、表中最低値を記載

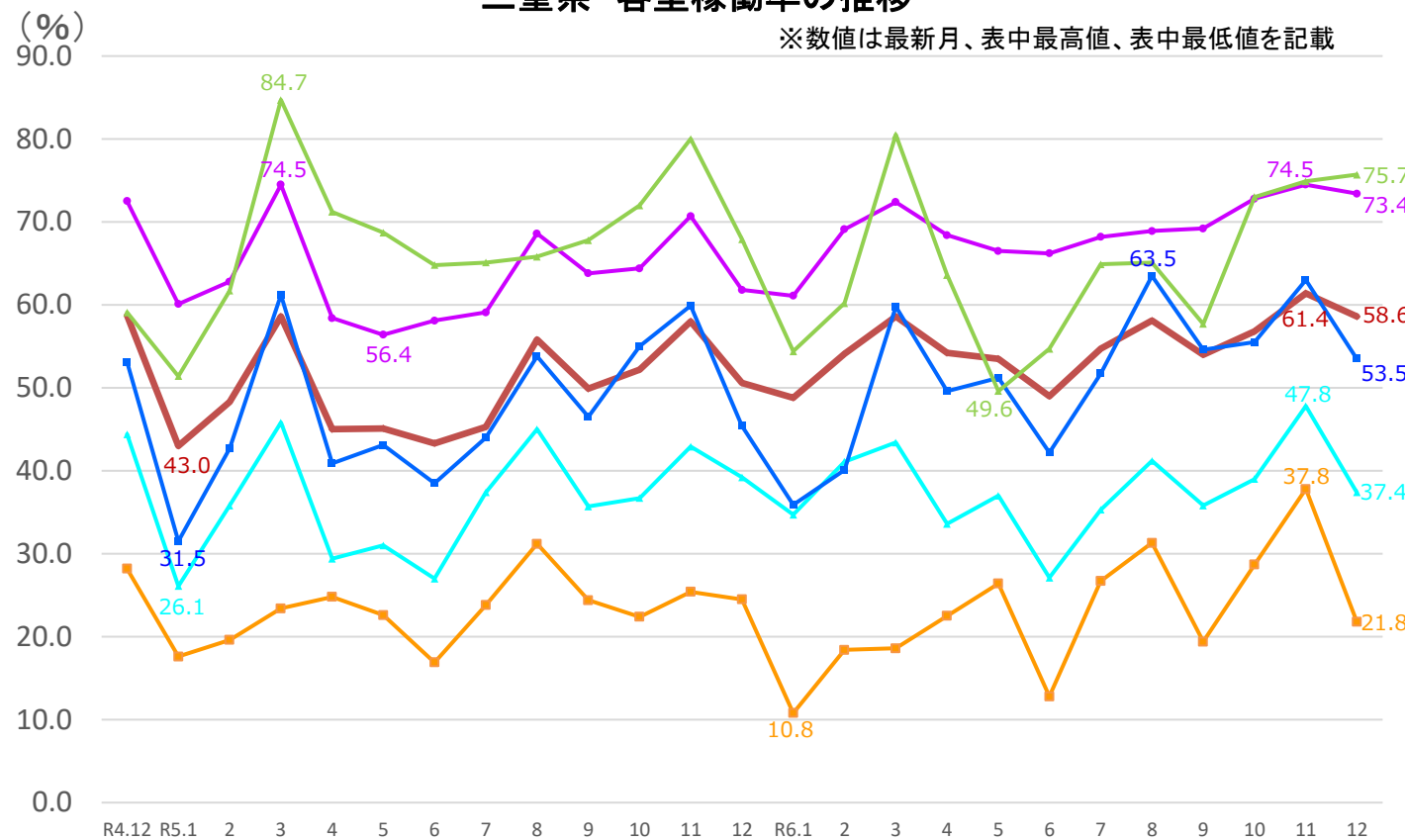


※観光庁「宿泊旅行統計調査」令和4年確定値、令和5年確定値、令和6年1月～12月第2次速報値による。※従業者数10人未満の施設を含む。

全体 旅館 リゾートホテル ビジネスホテル シティホテル 簡易宿所

三重県 客室稼働率の推移

※数値は最新月、表中最高値、表中最低値を記載



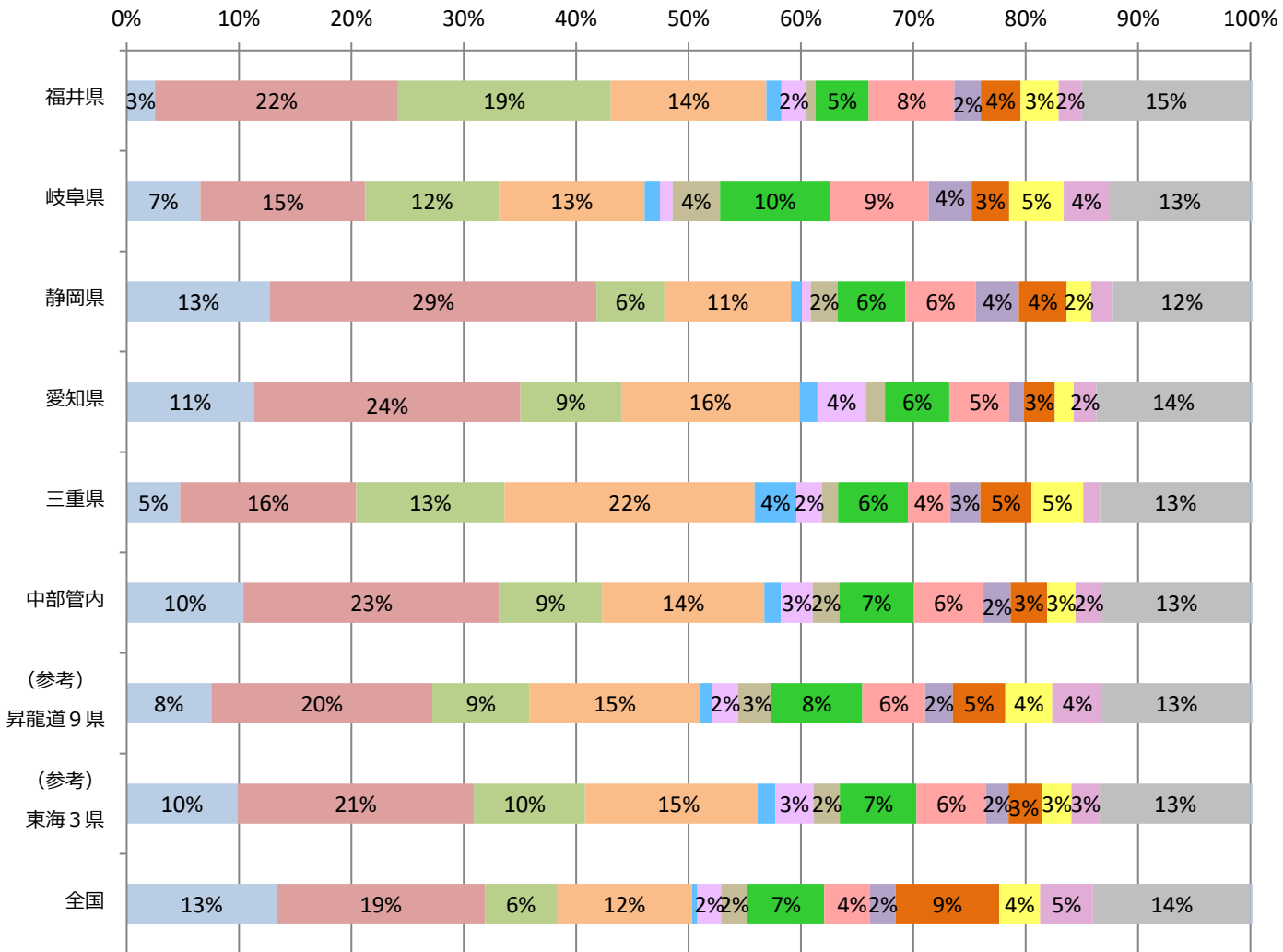
※観光庁「宿泊旅行統計調査」令和4年確定値、令和5年確定値、令和6年1月～12月第2次速報値による。※従業者数10人未満の施設を含む。

3. 国籍(出身地)別外国人延べ宿泊者数の割合

○中部管内では、第1位が中国(23%)、第2位が台湾(14%)、第3位が韓国(10%)となっている。

○全国との比較においては、中部管内では、中国、香港、台湾、タイの割合が高い。

■ 韓国 ■ 中国 ■ 香港 ■ 台湾 ■ ベトナム ■ フィリピン ■ インドネシア
 ■ シンガポール ■ タイ ■ マレーシア ■ アメリカ ■ 欧州 ■ オーストラリア ■ その他



※観光庁「宿泊旅行統計調査」令和6年12月第2次速報による。※従業者数10人以上の施設のため、合計値が一致しない場合がある。
 ※構成比数値の2%未満は記載を省略している。 ※欧州は、英国・フランス・ドイツ・イタリア・スペインの5カ国。

(参考) 令和7年1月の第1次速報

○令和7年1月の全国の延べ宿泊者数(全体)は、5,004万人泊(前年同月比+9.6%)であった。そのうち、日本人延べ宿泊者数は、3,486万人泊(前年同月比+1.3%)、外国人延べ宿泊者数は、1,518万人泊(前年同月比+35.1%)となり、延べ宿泊者全体に占める外国人宿泊者の割合は30.3%であった。

※ 令和7年1月の第1次速報には県別データは公表されていない。

(参考) 観光庁発表URL <https://www.mlit.go.jp/kankocho/content/001867107.pdf>