

## 中部運輸局観光部



&lt;お問い合わせ先&gt;

中部運輸局 観光部観光企画課

担当 上井、水野

TEL : 052-952-8045

## 宿泊旅行統計調査 令和8年1月分<速報値>

## 1. 延べ宿泊者数

○令和8年1月の中部管内の延べ宿泊者数(全体)は、448万人泊、前年同月比-8.7%であった。

○そのうち日本人延べ宿泊者数は、392万人泊、前年同月比-4.8%、外国人延べ宿泊者数は57万人泊、前年同月比-28.7%であった。

単位:千人泊

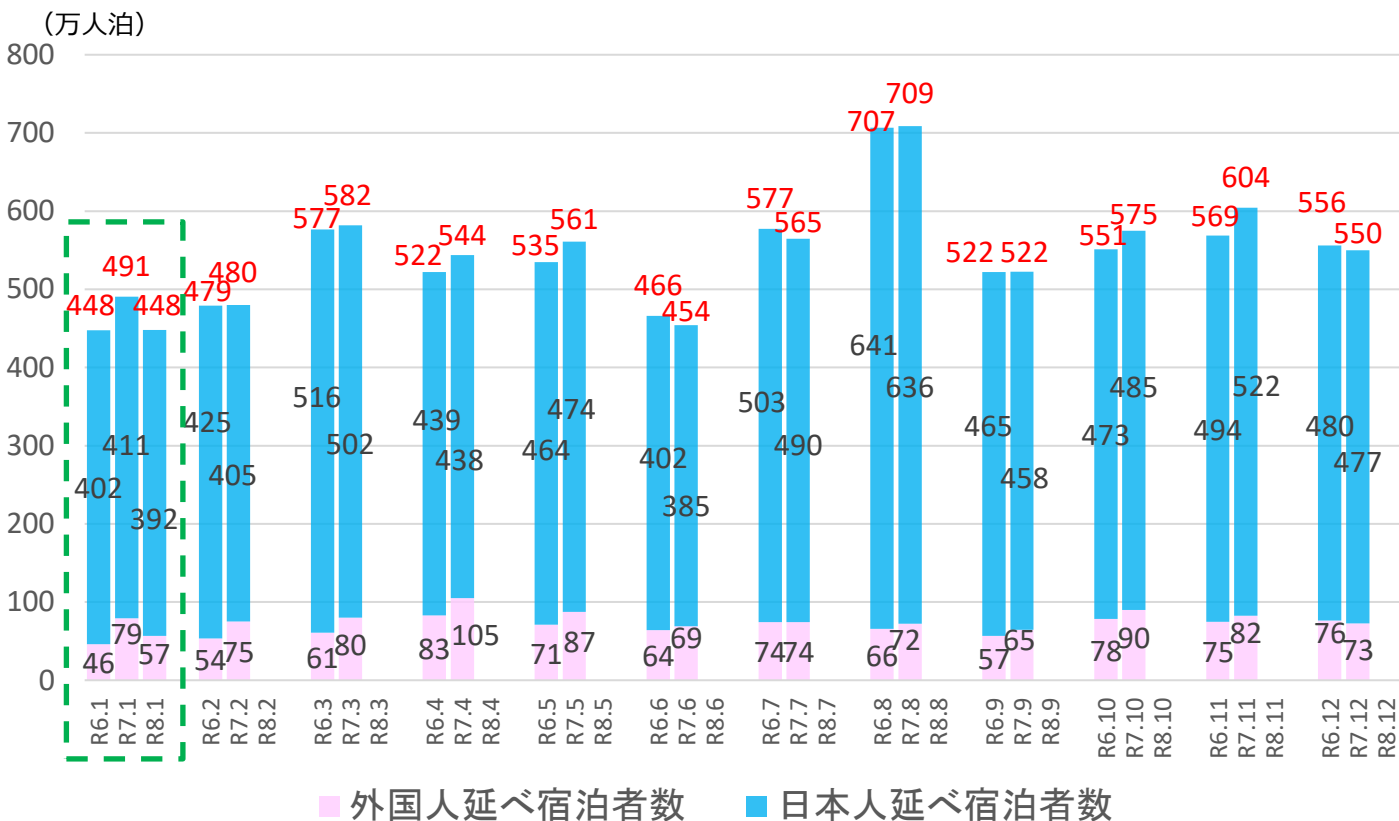
	延べ宿泊者数(全体)			日本人延べ宿泊者数			外国人延べ宿泊者数			(参考)外国人比率	
	令和7年	令和8年	前年同月比	令和7年	令和8年	前年同月比	令和7年	令和8年	前年同月比	令和7年	令和8年
福 井 県	229	215	-6.2%	219	206	-5.8%	11	9	-14.9%	4.6%	4.2%
岐 阜 県	610	526	-13.7%	422	381	-9.6%	188	145	-23.0%	30.8%	27.5%
静 岡 県	1,636	1,575	-3.8%	1,495	1,474	-1.4%	141	101	-28.5%	8.6%	6.4%
愛 知 県	1,751	1,550	-11.5%	1,316	1,254	-4.7%	435	296	-31.9%	24.9%	19.1%
三 重 県	680	615	-9.6%	661	600	-9.3%	19	15	-19.5%	2.8%	2.5%
中部管内計	4,906	4,481	-8.7%	4,112	3,915	-4.8%	794	566	-28.7%	16.2%	12.6%
(参考) 昇龍道9県計	7,699	7,254	-5.8%	6,260	6,166	-1.5%	1,439	1,088	-24.4%	18.7%	15.0%
(参考) 東海3県計	3,040	2,691	-11.5%	2,398	2,235	-6.8%	642	456	-29.0%	21.1%	17.0%
全 国	48,878	45,463	-7.0%	33,729	32,629	-3.3%	15,149	12,834	-15.3%	31.0%	28.2%

※観光庁「宿泊旅行統計調査」令和7年速報値、令和8年1月第2次速報値による。

※従業者数10人未満の施設を含む(令和7年速報値)。※客室数20室未満の施設を含む(令和8年1月第2次速報値)。

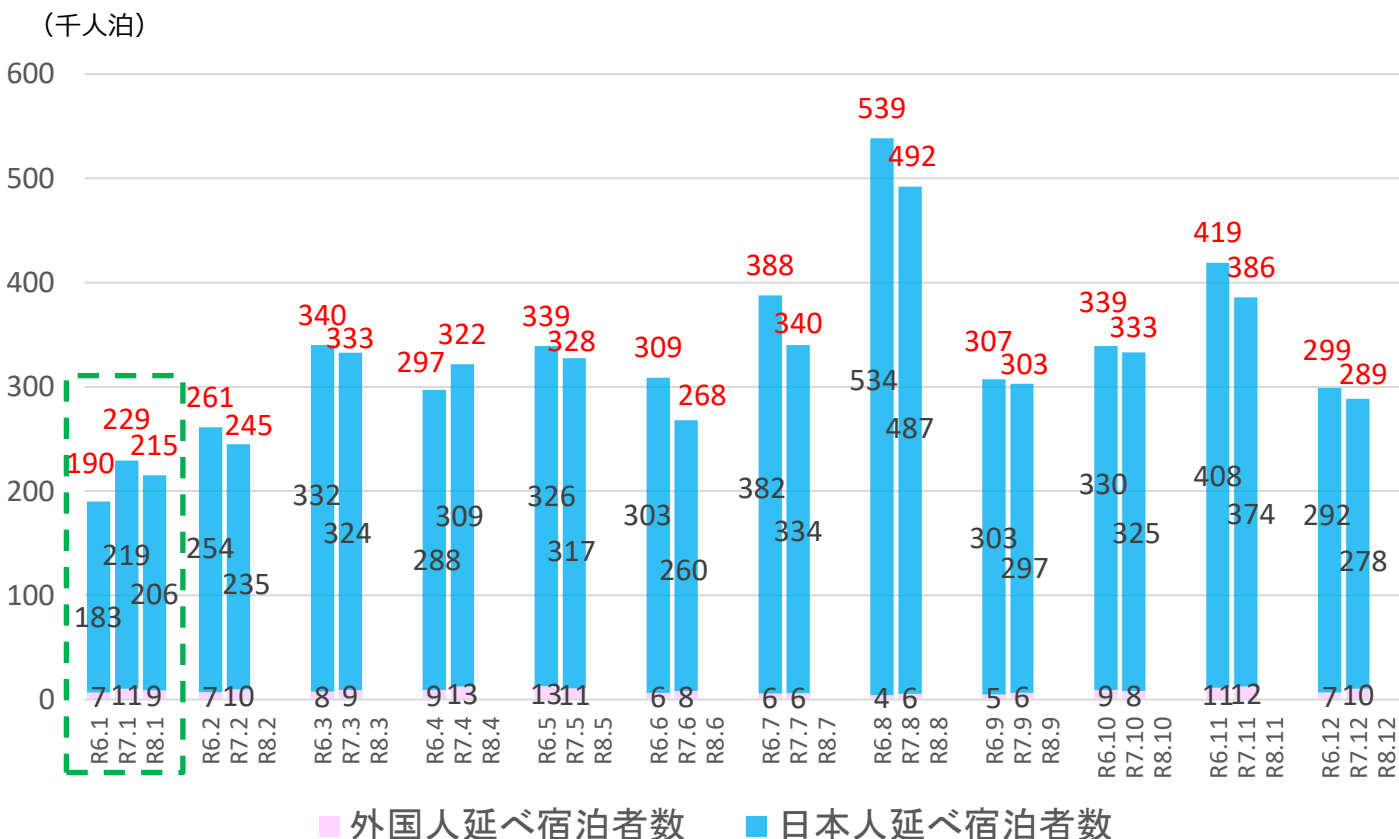
※端数処理の関係で合計値及び割合が異なることがある。

－ 中部管内 延べ宿泊者数の推移 －



※表の上の数値は、日本人及び外国人の延べ宿泊者数を合計した全体の数値である。

－ 福井県 延べ宿泊者数の推移 －

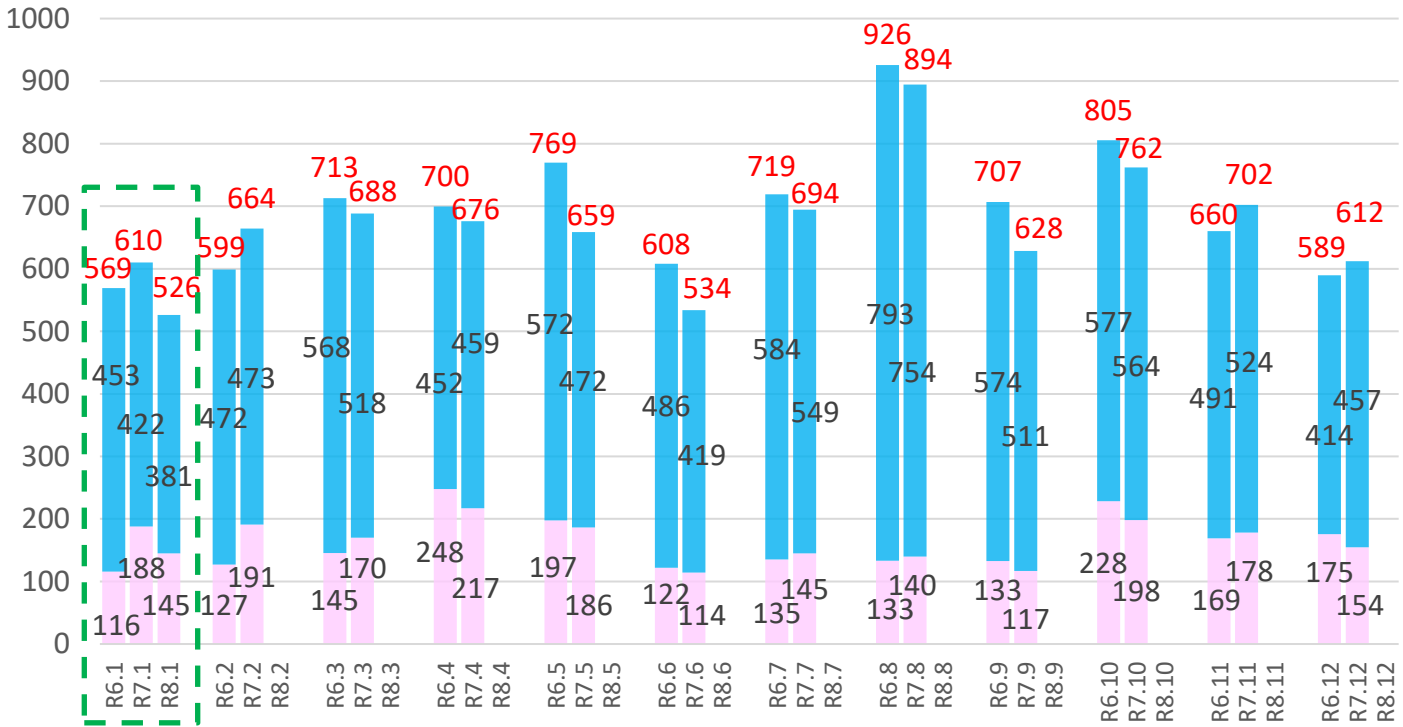


※表の上の数値は、日本人及び外国人の延べ宿泊者数を合計した全体の数値である。

※観光庁「宿泊旅行統計調査」令和6年確定値、令和7年速報値、令和8年1月第2次速報値による。  
 ※従業者数10人未満の施設を含む(令和6年確定値、令和7年速報値)。 ※客室数20室未満の施設を含む(令和7年速報値、令和8年1月第2次速報値)。

－ 岐阜県 延べ宿泊者数の推移 －

(千人泊)

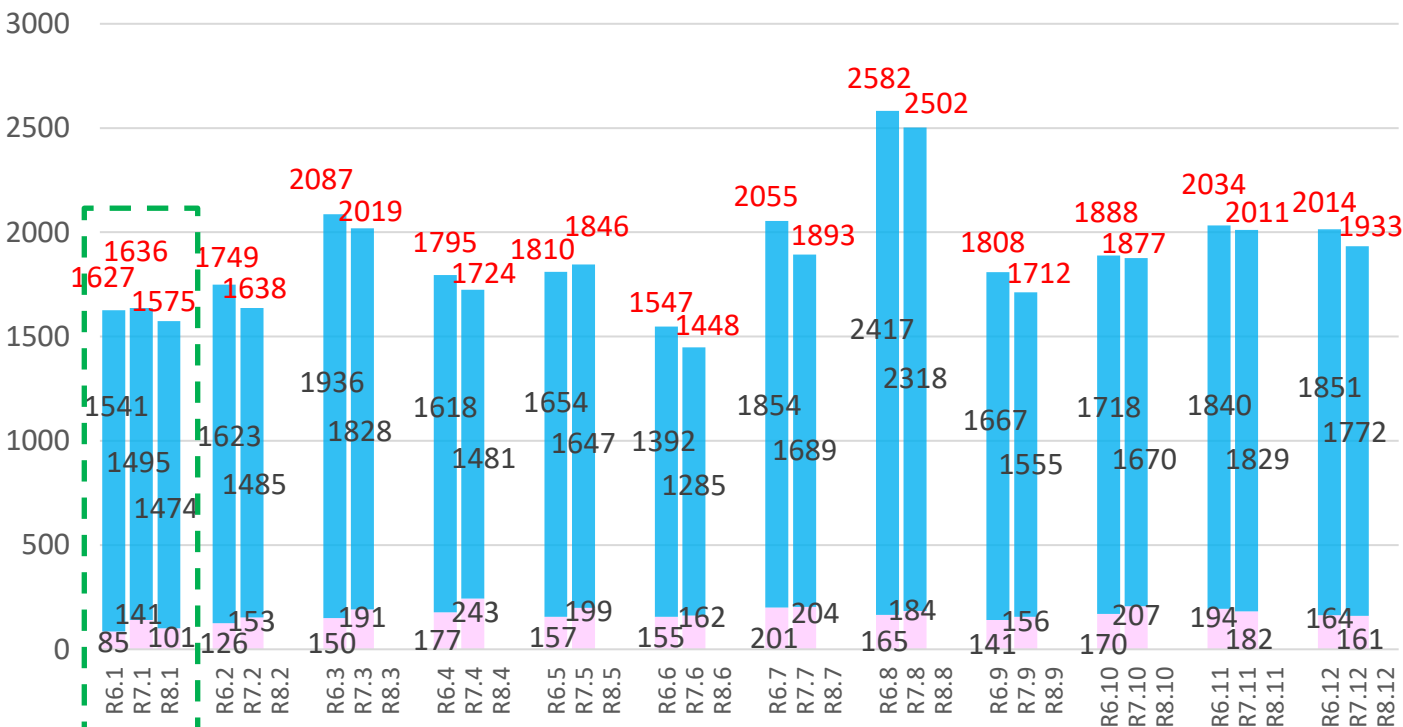


■ 外国人延べ宿泊者数 ■ 日本人延べ宿泊者数

※表の上の数値は、日本人及び外国人の延べ宿泊者数を合計した全体の数値である。

－ 静岡県 延べ宿泊者数の推移 －

(千人泊)



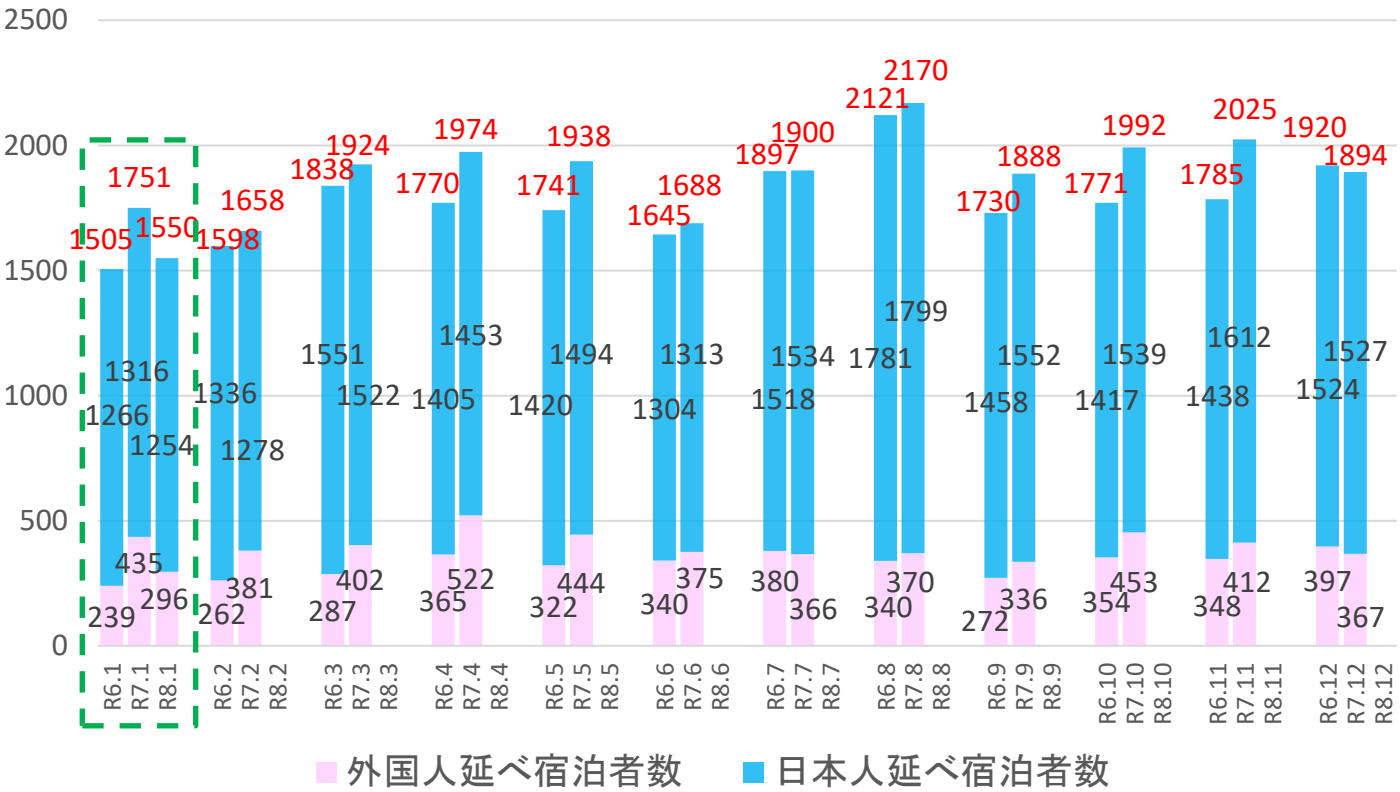
■ 外国人延べ宿泊者数 ■ 日本人延べ宿泊者数

※表の上の数値は、日本人及び外国人の延べ宿泊者数を合計した全体の数値である。

※観光庁「宿泊旅行統計調査」令和6年確定値、令和7年速報値、令和8年1月第2次速報値による。  
 ※従業者数10人未満の施設を含む(令和6年確定値、令和7年速報値)。 ※客室数20室未満の施設を含む(令和7年速報値、令和8年1月第2次速報値)。

－ 愛知県 延べ宿泊者数の推移 －

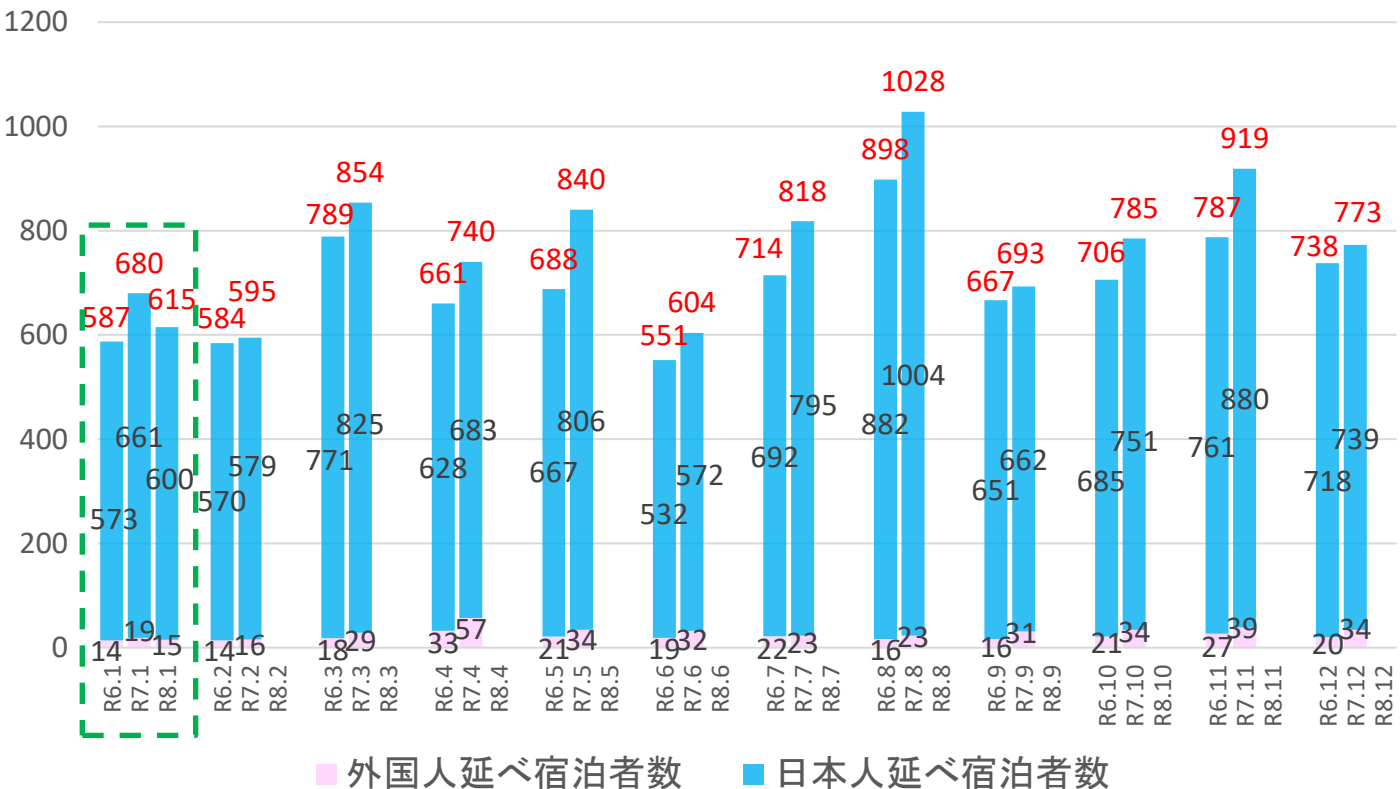
(千人泊)



※表の上の数値は、日本人及び外国人の延べ宿泊者数を合計した全体の数値である。

－ 三重県 延べ宿泊者数の推移 －

(千人泊)



※表の上の数値は、日本人及び外国人の延べ宿泊者数を合計した全体の数値である。

※観光庁「宿泊旅行統計調査」令和6年確定値、令和7年速報値、令和8年1月第2次速報値による。  
 ※従業者数10人未満の施設を含む(令和6年確定値、令和7年速報値)。 ※客室数20室未満の施設を含む(令和7年速報値、令和8年1月第2次速報値)。

## 2. 客室稼働率

○中部管内の客室稼働率は、**全体**で**58.1%**であった。宿泊施設のタイプ別では、**旅館**で**36.1%**、**リゾートホテル**で**53.4%**、**ビジネスホテル**で**72.6%**、**シティホテル**で**67.5%**、**簡易宿所**で**22.2%**であった。

### －令和8年1月 客室稼働率（第2次速報）－

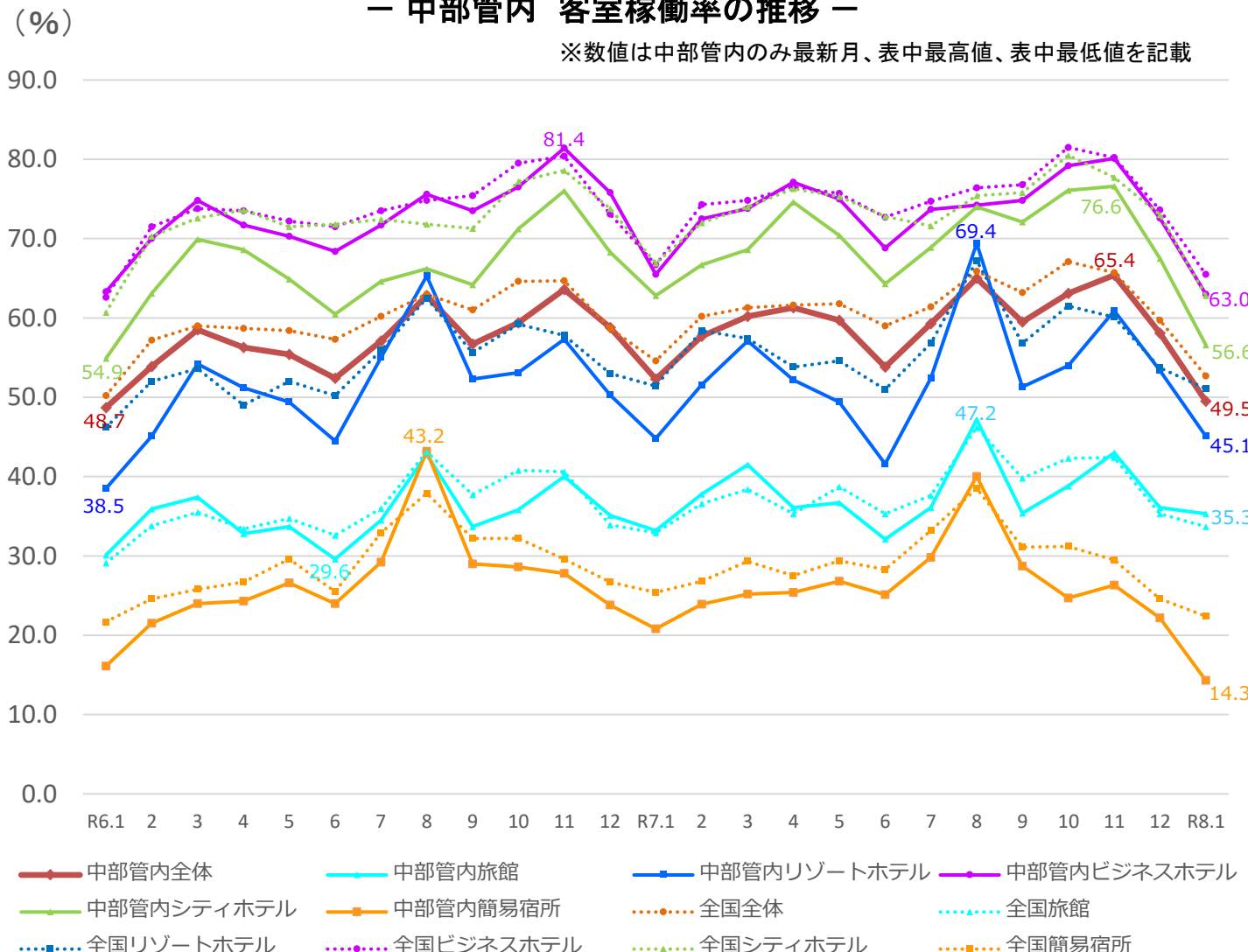
	全体			旅館			リゾートホテル			ビジネスホテル			シティホテル			簡易宿所		
	稼働率 (%)	順位	前年同月差	稼働率 (%)	順位	前年同月差	稼働率 (%)	順位	前年同月差	稼働率 (%)	順位	前年同月差	稼働率 (%)	順位	前年同月差	稼働率 (%)	順位	前年同月差
福井県	32.7	45	-1.6	18.2	46	1.0	38.7	26	-1.0	50.8	43	-7.0	33.7	45	-2.3	14.0	20	7.2
岐阜県	44.2	30	-5.5	37.5	15	1.4	42.6	23	-2.6	57.3	35	-8.2	54.9	25	-4.9	12.0	26	-11.9
静岡県	46.7	21	-2.6	41.6	6	1.0	46.8	17	-0.4	63.3	17	0.2	47.0	37	-15.5	13.7	22	-1.8
愛知県	58.8	7	-3.6	28.7	32	0.5	42.5	24	-0.7	65.7	11	-2.7	62.3	14	-3.4	20.9	10	-11.2
三重県	48.1	18	-0.1	37.9	13	3.9	44.4	20	5.1	62.7	19	-1.1	61.4	15	3.1	12.7	24	-16.5
中部管内	49.5	-	-2.8	35.3	-	2.1	45.1	-	0.3	63.0	-	-2.5	56.6	-	-6.2	14.3	-	-6.5
全国	52.7	-	-1.9	33.7	-	0.8	51.1	-	-0.3	65.5	-	-1.2	62.8	-	-4.1	22.4	-	-3.0

（中欄の順位は都道府県順位）

※観光庁「宿泊旅行統計調査」令和7年速報値、令和8年1月第2次速報値による。  
※客室数20室未満の施設を含む。

### － 中部管内 客室稼働率の推移 －

※数値は中部管内のみ最新月、表中最高値、表中最低値を記載



※観光庁「宿泊旅行統計調査」令和6年確定値、令和7年速報値、令和8年1月第2次速報値による。

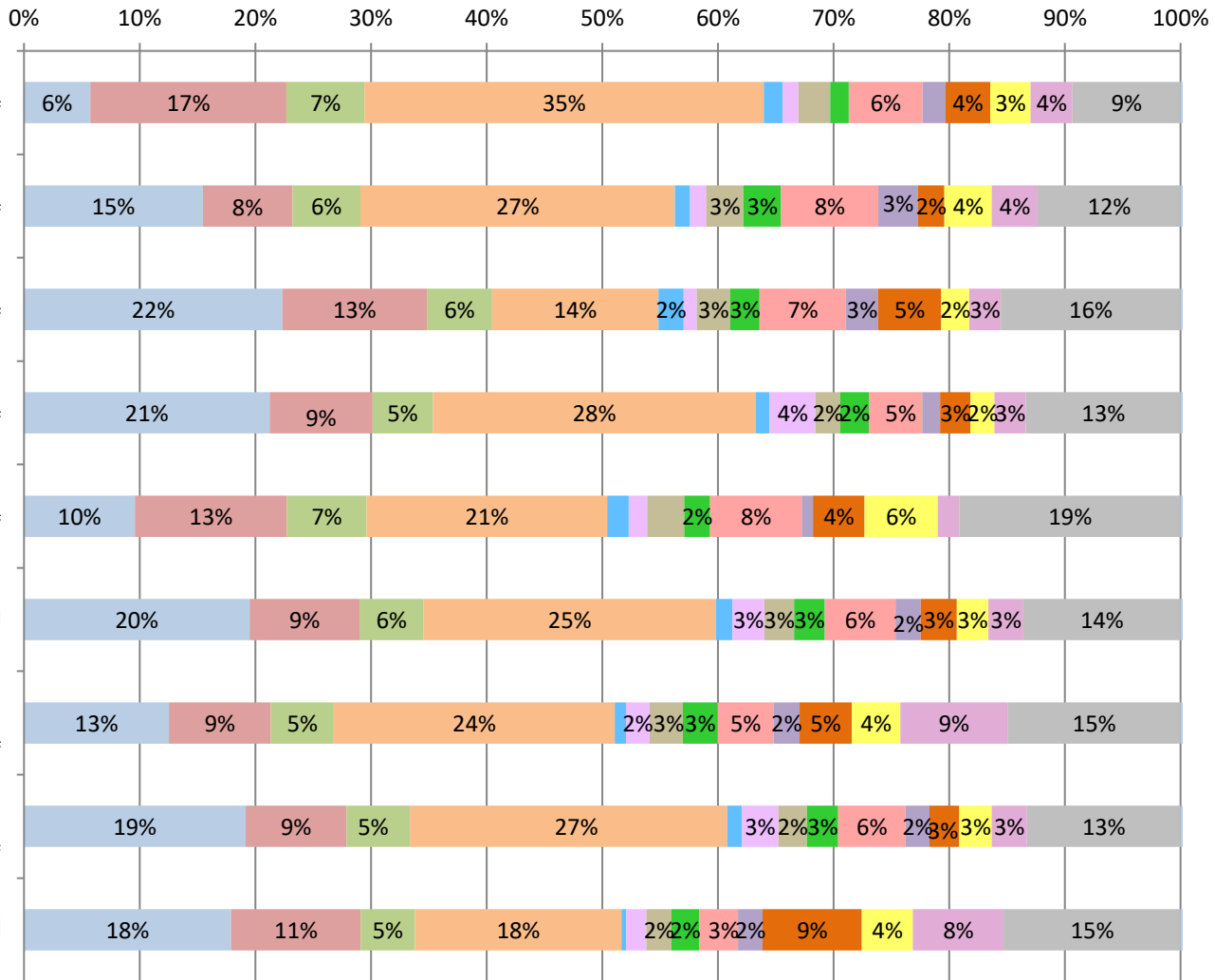
※従業者数10人未満の施設を含む(令和6年確定値、令和7年速報値)。 ※客室数20室未満の施設を含む(令和7年速報値、令和8年1月第2次速報値)。

### 3. 国籍(出身地)別外国人延べ宿泊者数の割合

○中部管内では、第1位が台湾(25%)、第2位が韓国(20%)、第3位が中国(9%)となっている。

○全国との比較においては、中部管内では、台湾、韓国、タイの割合が高い。

■ 韓国 ■ 中国 ■ 香港 ■ 台湾 ■ ベトナム ■ フィリピン ■ インドネシア  
 ■ シンガポール ■ タイ ■ マレーシア ■ アメリカ ■ 欧州 ■ オーストラリア ■ その他



※観光庁「宿泊旅行統計調査」令和8年1月第2次速報による。 ※客室数20室以上の施設のため、合計値が一致しない場合がある。  
 ※構成比数値の2%未満は記載を省略している。 ※欧州は、英国・フランス・ドイツ・イタリア・スペイン・北欧地域の9カ国。

#### (参考) 令和8年2月の第1次速報

○令和8年2月の全国の延べ宿泊者数(全体)は、4,625万人泊(前年同月比-3.5%)であった。そのうち、日本人延べ宿泊者数は、3,327万人泊(前年同月比-2.7%)、外国人延べ宿泊者数は、1,298万人泊(前年同月比-5.6%)となり、延べ宿泊者全体に占める外国人宿泊者の割合は28.1%であった。

※ 令和8年2月の第1次速報には県別データは公表されていない。

(参考) 観光庁発表URL <https://www.mlit.go.jp/kankocho/content/001992671.pdf>