

令和8年度実証事業・調査事業 検討状況

令和8年1月27日

国土交通省 中国運輸局

具体的内容

1. 芸備線沿線の日常利用向けのバスの実証運行（実証B）

- ・ 平日の芸備線の運行に合わせたバスの実証運行として、芸備線沿線の主要道路を幹線的に運行するバスの実証運行を実施
- ・ 運行区間や運行ダイヤ等については、利用の利便性向上を図った上で、利用者ニーズや交通事業者の状況を踏まえて設定

2. 芸備線沿線の観光利用向けのバスの実証運行（実証B）

- ・ 来年度の実証事業Aにおける臨時列車運行（下記4.）終了後、土休日の臨時列車運行と同等の運行区間・運行時間帯において、バスの実証運行を実施

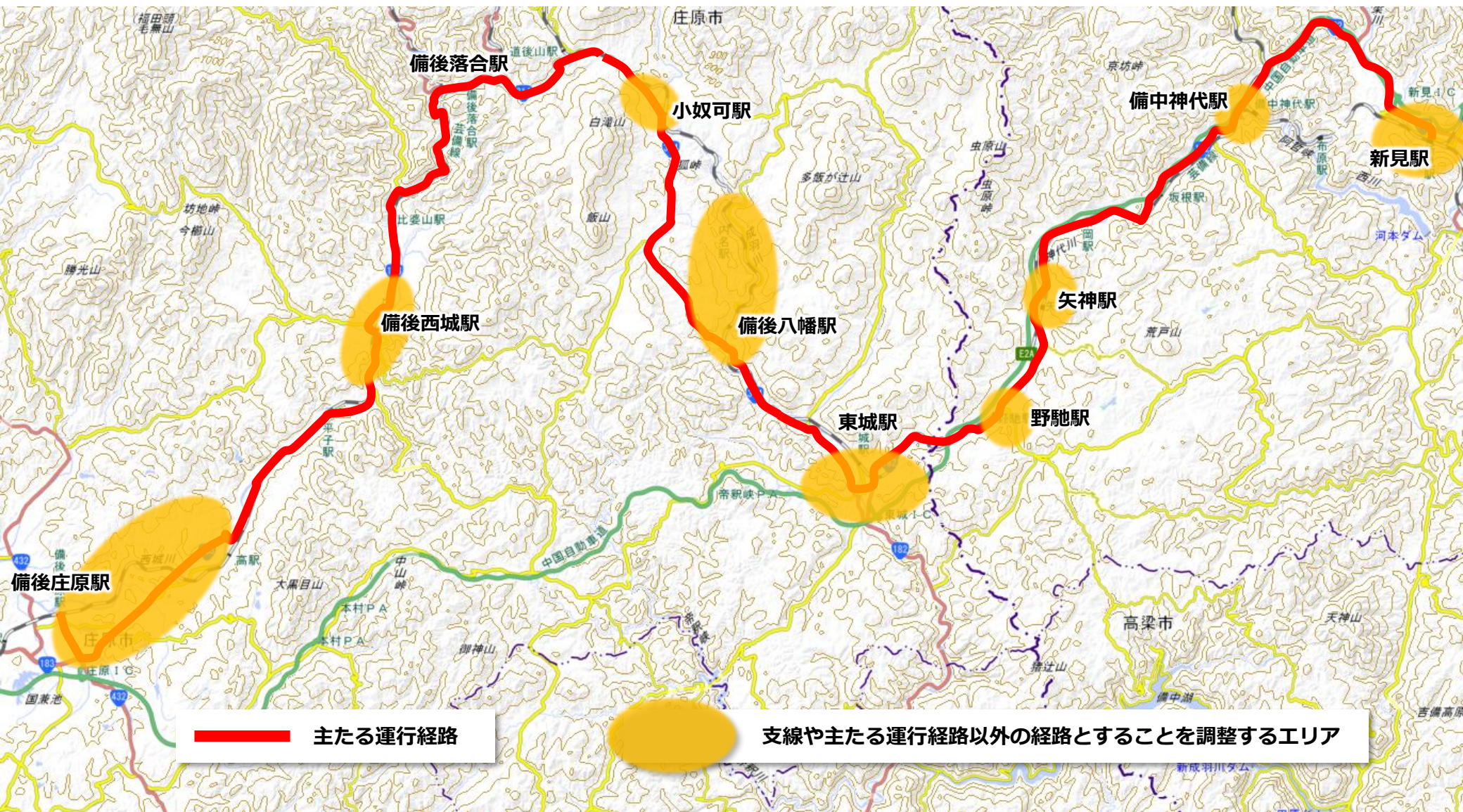
3. 日常利用者を対象とした乗車モニター調査（実証B）

- ・ 定期券利用者などの芸備線の日常的な利用者を乗車モニターとして設定し、モニターに1.のうちあらかじめ日時を指定したバスに複数回の乗車を依頼した上で、乗車時間・乗り心地・利便性などについてモニターからのアンケート調査等を実施

4. 住民・来訪者利用に合わせた鉄道サービスの拡充・二次交通との連携強化（実証A）

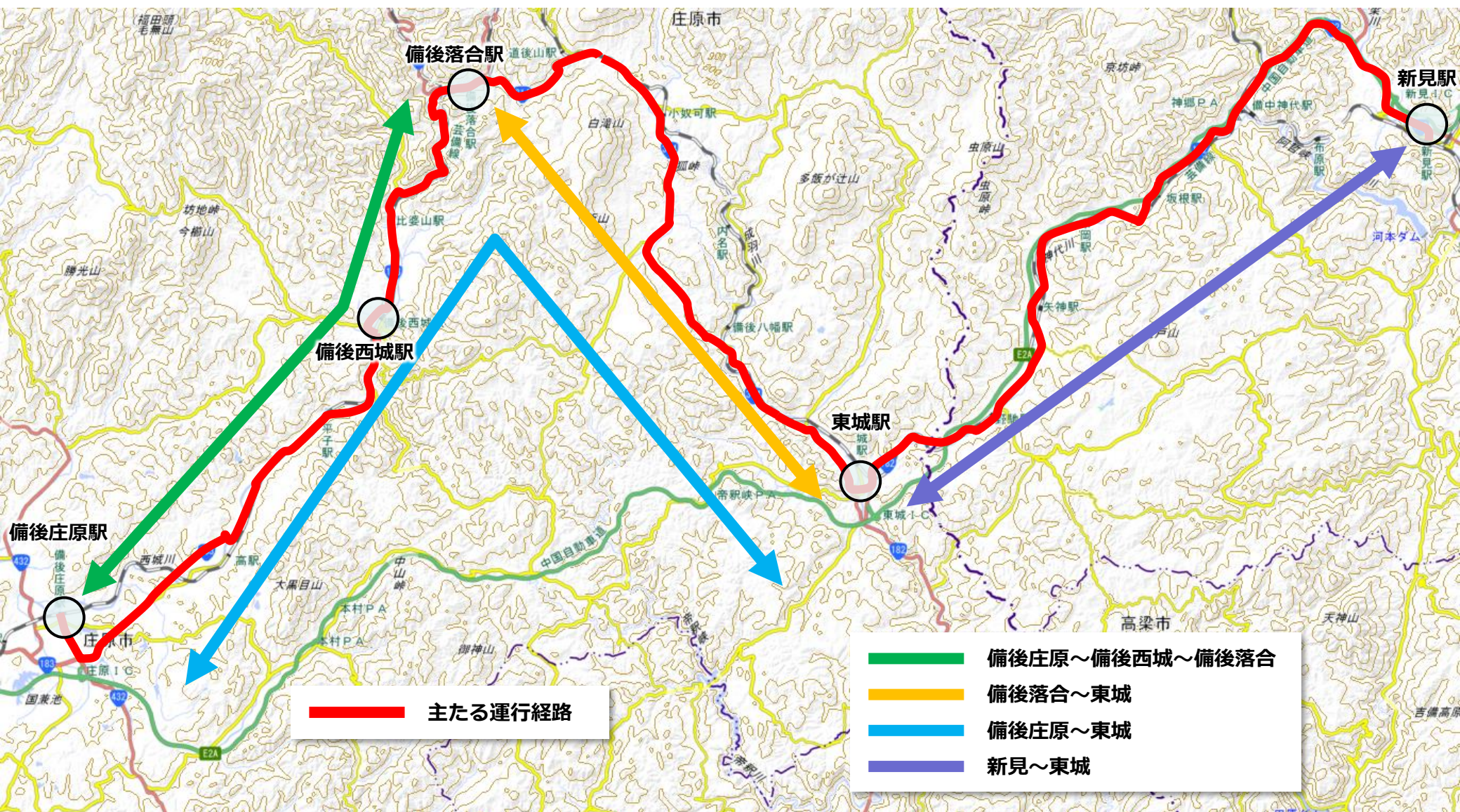
- ・ 臨時列車運行（令和7年7月19日～11月24日の土休日）と同様の列車運行やこれに合わせた二次交通の運行を令和8年4月～6月に実施

【実証事業B】1. 平日日常利用向けのバス運行経路案(イメージ)



※主たる運行経路の中で運行区間を定めて運行する
※学校や施設までの支線は構成員が協議の上設定する

【実証事業B】1. 平日日常利用向けのバス運行区間案(イメージ)



主たる運行経路

備後庄原～備後西城～備後落合

備後落合～東城

備後庄原～東城

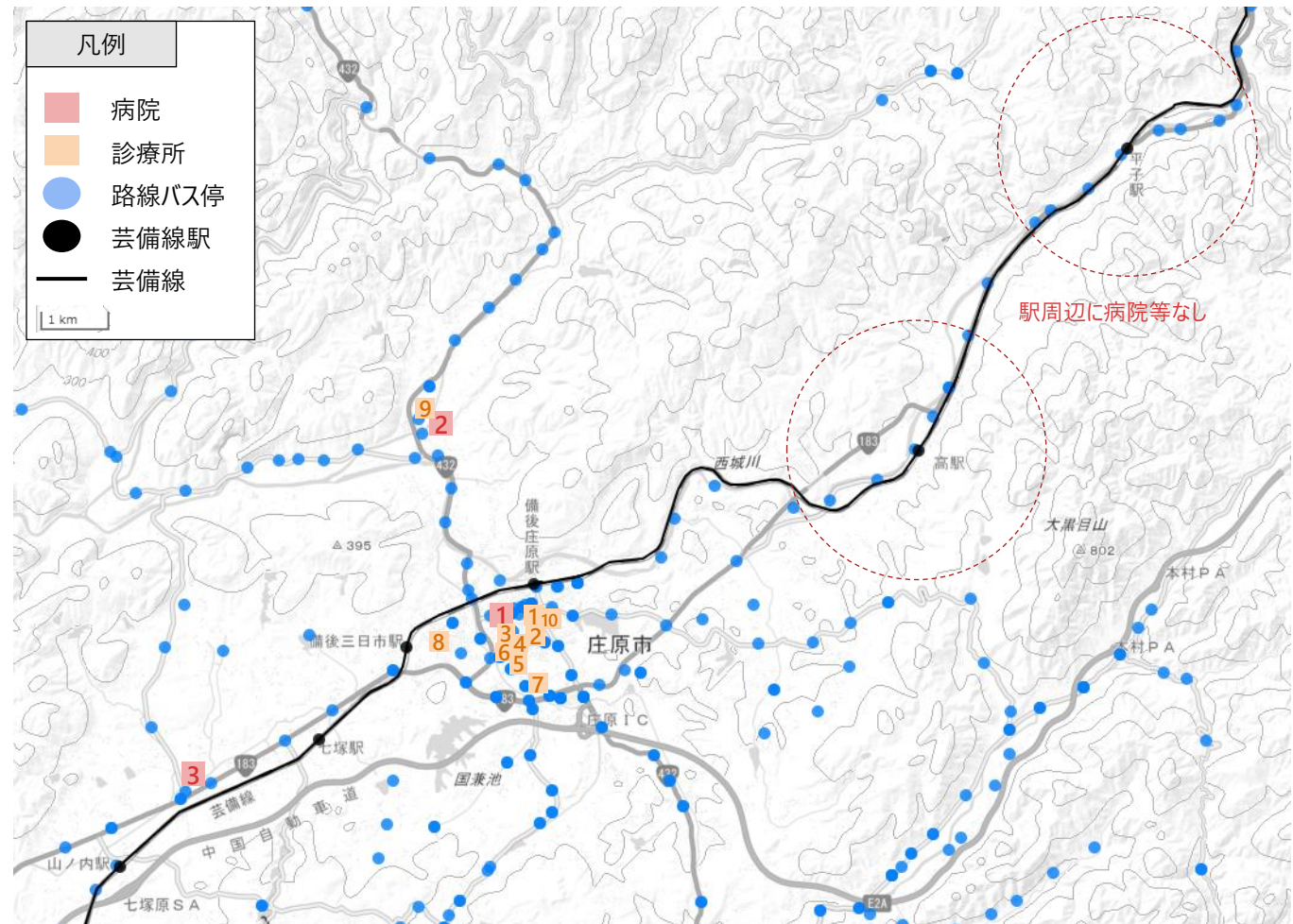
新見～東城

4. 庄原市・新見市の病院立地・企業立地状況 | 庄原市庄原地域の病院立地

庄原地域には病院が3施設、診療所が10施設存在し、そのうち9施設が備後庄原駅から徒歩5～15分圏内である。

庄原市庄原地域の病院・診療所立地と最寄り駅からの徒歩分数

- | | |
|----|-----------------------------------|
| 1 | 庄原赤十字病院 (備後庄原駅から徒歩約10分) |
| 2 | 庄原同仁病院 (備後庄原駅から徒歩約50分) |
| 3 | 備北ななつか病院 (山之内駅から徒歩約20分) |
| 1 | こやま整形外科・内科クリニック (備後庄原駅から徒歩約5分) |
| 2 | 比婆医院 (備後庄原駅から徒歩約10分) |
| 3 | 戸谷医院 (備後庄原駅から徒歩約15分) |
| 4 | みよしクリニック (備後庄原駅から徒歩約15分) |
| 5 | 笠間医院 (備後庄原駅から徒歩約15分) |
| 6 | 毛利内科胃腸科医院 (備後庄原駅から徒歩約15分) |
| 7 | 河本内科クリニック (備後庄原駅から徒歩約25分) |
| 8 | 林医院 (備後三日市駅から徒歩約10分) |
| 9 | 児玉医院 (備後庄原駅から徒歩約50分) |
| 10 | 藤野医院 (備後庄原駅から徒歩約5分) |



出所) 庄原市「庄原市地域公共交通計画(令和3年5月)」JP.10、国土地理院「地理院地図」

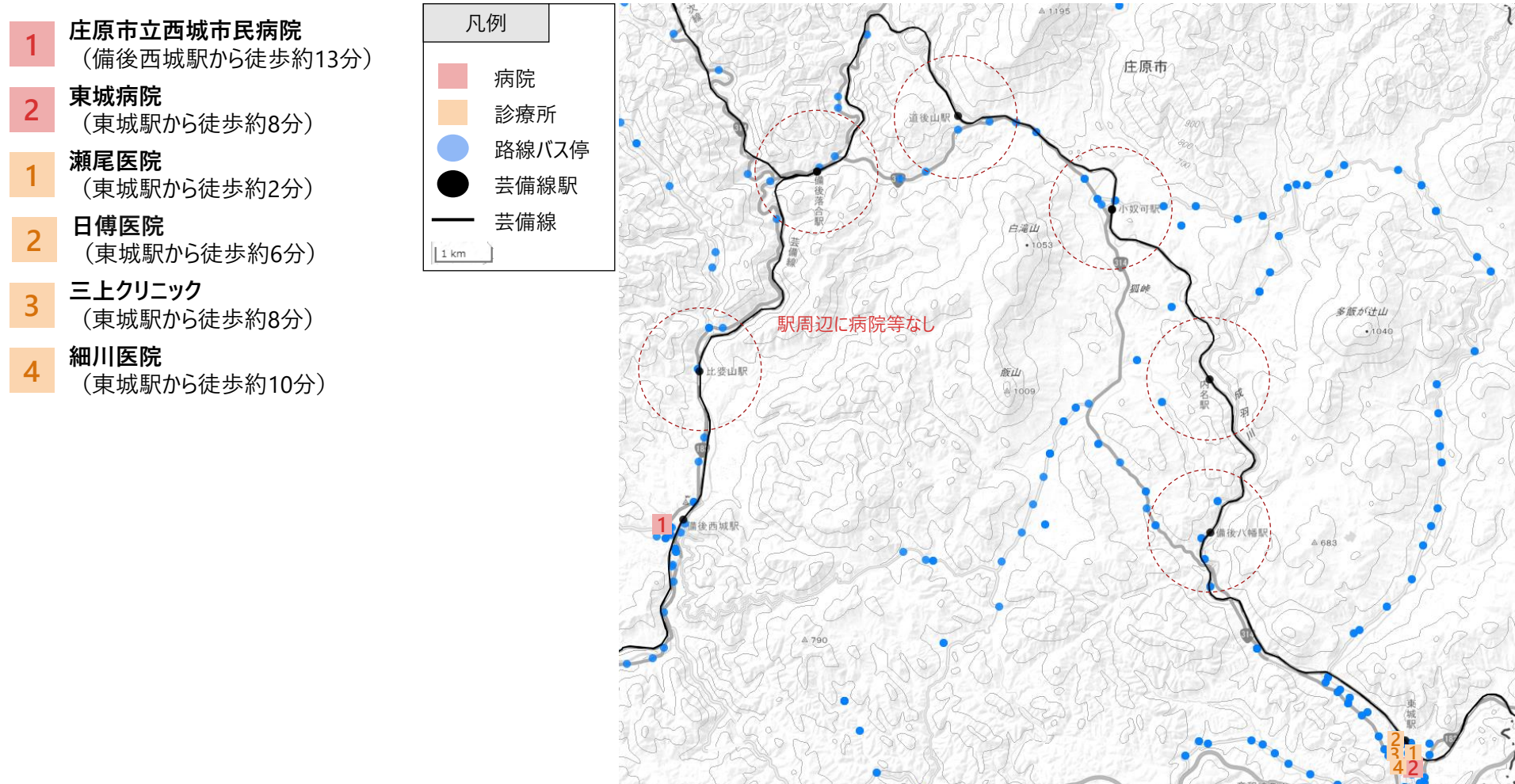
注) 各病院・診療所までの最寄り駅からの徒歩分数は、一般的な地図情報サイトにおける検索値を参考にした。

4. 庄原市・新見市の病院立地・企業立地状況 | 庄原市西城地域・東城地域の病院立地

西城地域では、備後西城駅から徒歩約13分の位置に病院が1施設存在する。

東城地域では、東城駅から徒歩10分圏内に病院が1施設、診療所が4施設存在する

庄原市西城地域・東城地域の病院・診療所立地と最寄り駅からの徒歩分数



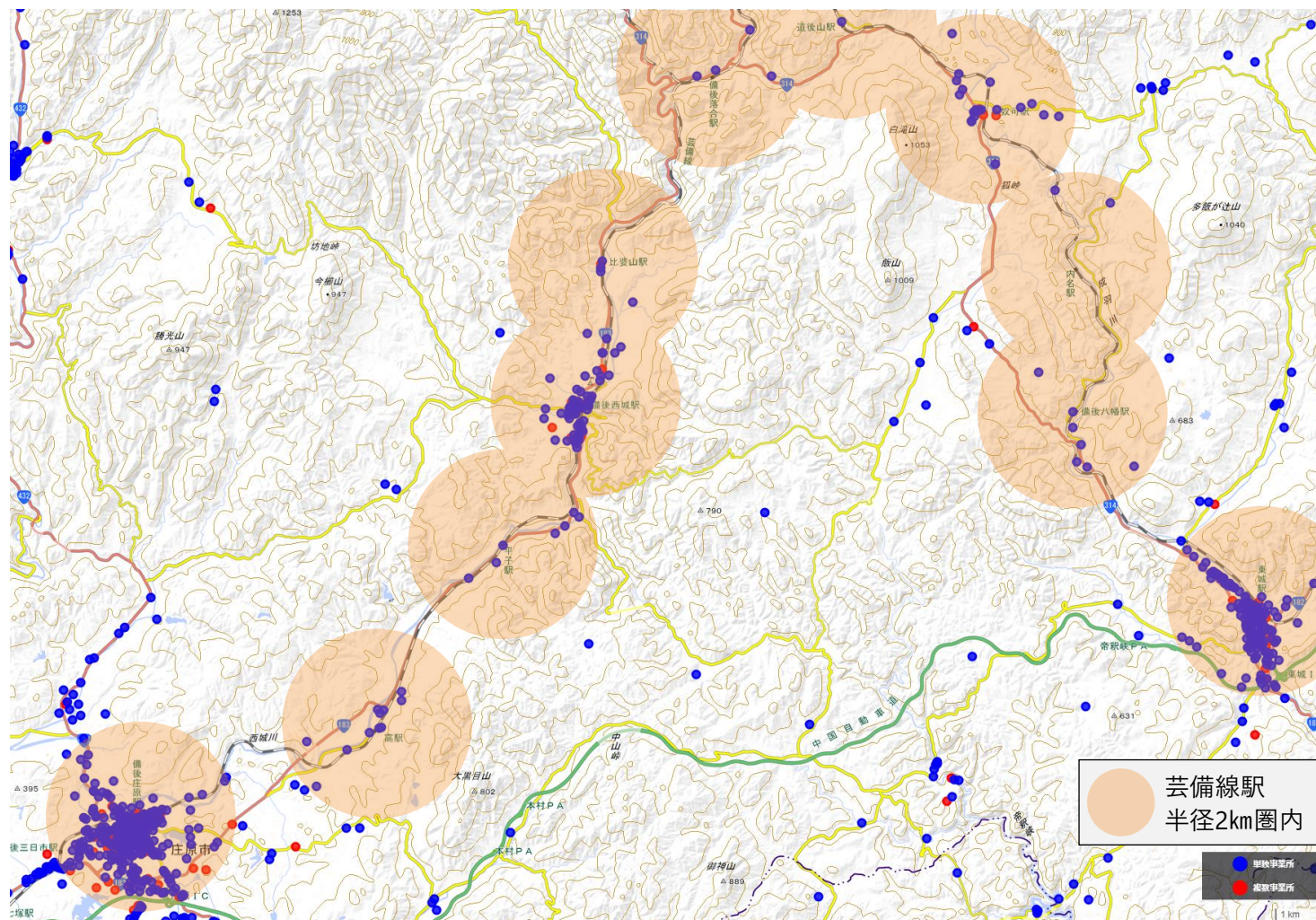
出所) 庄原市「庄原市地域公共交通計画(令和3年5月)」P.10、国土地理院「地理院地図」

注) 各病院・診療所までの最寄り駅からの徒歩分数は、一般的な地図情報サイトにおける検索値を参考にした。 Copyright (C) Nomura Research Institute, Ltd. All rights reserved.

4. 庄原市・新見市の病院立地・企業立地状況 | 庄原市の企業立地

庄原市の事業所は、備後庄原駅・備後西城駅・東城駅周辺に集中している

庄原市内の事業所の立地状況（令和5年時点）



出所) 経済産業省・内閣官房「地域経済分析システム RESAS」【まちづくりマップ「事業所立地動向」】

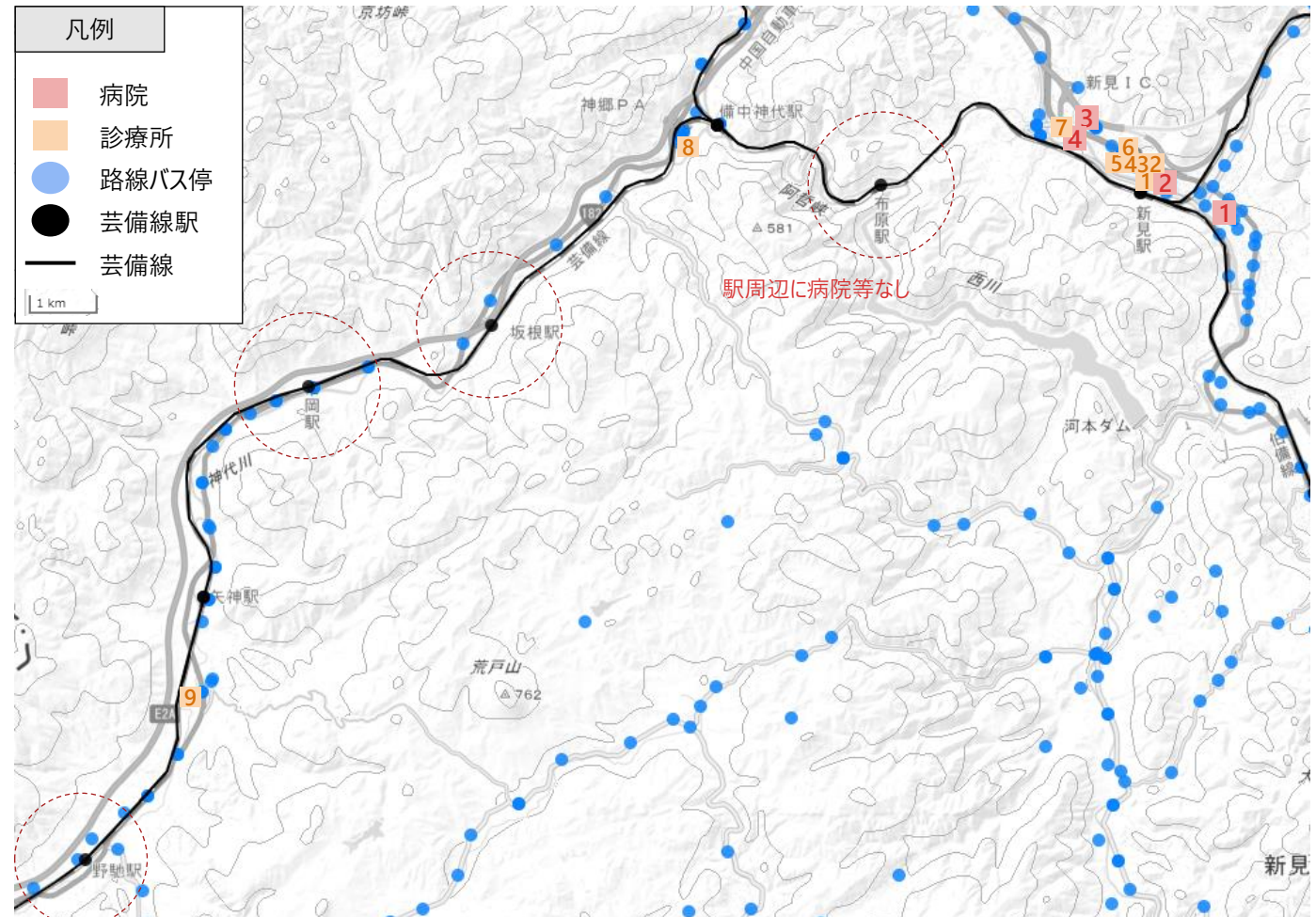
注) 本マップにおける事業所はすべての産業を対象にしたもの

4. 庄原市・新見市の病院立地・企業立地状況 | 新見市の病院立地

新見市芸備線沿線地域では、新見駅から徒歩20分圏内に病院が4施設、診療所が7施設存在するほか、備中神代駅から徒歩11分、矢神駅から徒歩20分の位置に診療所が存在

新見市の病院・診療所立地と最寄り駅からの徒歩分数

- | | |
|---|-----------------------------------|
| 1 | 新見中央病院 (新見駅から徒歩約21分) |
| 2 | 太田病院 (新見駅から徒歩約4分) |
| 3 | 長谷川記念病院 (新見駅から徒歩約16分) |
| 4 | 渡辺病院 (新見駅から徒歩約20分) |
| 1 | 新見クリニック (新見駅から徒歩約2分) |
| 2 | 吉田医院 (新見駅から徒歩約5分) |
| 3 | さがけクリニック (新見駅から徒歩約6分) |
| 4 | 山本医院 耳・鼻・のどクリニック (新見駅から徒歩約6分) |
| 5 | 長岡医院 (新見駅から徒歩約15分) |
| 6 | みはら皮膚科 (新見駅から徒歩約18分) |
| 7 | 新見市休日・準夜間診療所 (新見駅から徒歩約20分) |
| 8 | 新見市国民健康保険神代診療所 (備中神代駅から徒歩約11分) |
| 9 | 哲西町診療所 (矢神駅から徒歩約23分) |



出所) 新見市「新見市地域公共交通計画 (令和5年3月)」P.8、国土地理院「地理院地図」

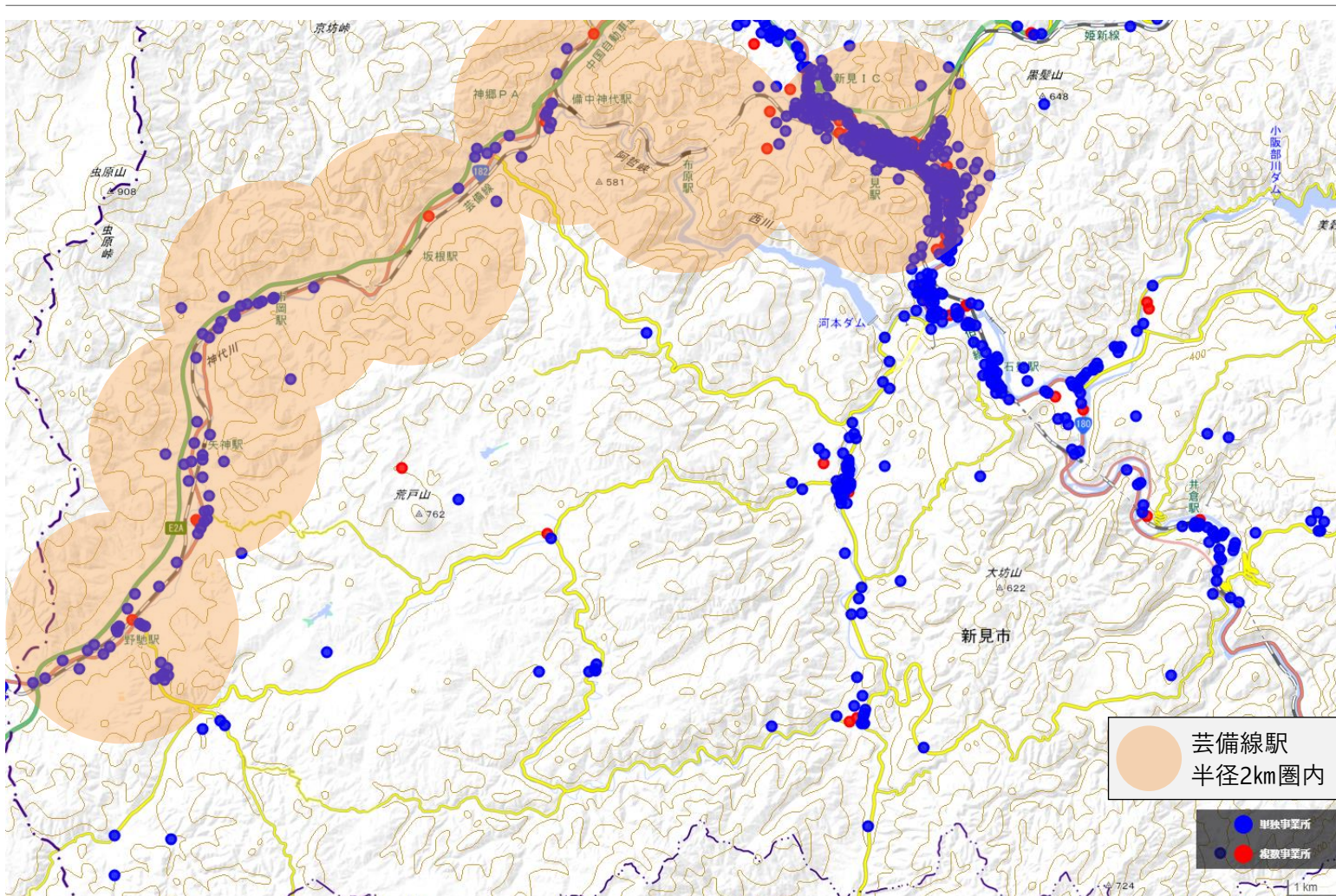
注) 各病院・診療所までの最寄り駅からの徒歩分数は、一般的な地図情報サイトにおける検索値を参考にした。

Copyright (C) Nomura Research Institute, Ltd. All rights reserved.

4. 庄原市・新見市の病院立地・企業立地状況 | 新見市の企業立地

新見市の事業所は、新見駅周辺に集中するものの、野馳駅や矢神駅周辺にも
数件～十数件程度存在する

新見市内の事業所の立地状況（令和5年時点）



出所) 経済産業省・内閣官房「地域経済分析システム RESAS」【まちづくりマップ「事業所立地動向」】

注) 本マップにおける事業所はすべての産業を対象にしたもの

【要旨】_地域の現状 | 9. 駅周辺の拠点地・目的地

日常の行先（2020年実施の住民アンケートにおいて回答された施設のエリア別の上位3カ所）

| 地域 | | 施設名 | 回答数 | 最寄り駅（鉄道） | 駅からの距離 |
|-----|----|---------------------------------|-----|--------------|--------|
| 庄原市 | 庄原 | ザ・ビッグ庄原店 | 71 | 備後庄原駅 | 1.9km |
| | | 庄原ショッピングセンター (ジョイフルnagae) | 44 | 備後庄原駅、備後三日市駅 | 1.3km |
| | | 庄原赤十字病院 | 26 | 備後庄原駅 | 0.8km |
| | 西城 | 西城市民病院 | 11 | 備後西城駅 | 1.0km |
| | | ひろしま農協 西城支店・ファミリーマート + A コープ西城店 | 5 | 備後西城駅 | 0.8km |
| | | デイサービス萌 | 2 | 備後西城駅 | 1.1km |
| | 東城 | フレスタ東城店 | 41 | 東城駅 | 1.2km |
| | | トーエイ | 20 | 東城駅 | 0.9km |
| | | ザグザグ東城店 | 15 | 東城駅 | 0.9km |
| 新見市 | 新見 | フレスタ新見店 | 18 | 新見駅 | 1.0km |
| | | サンパーク新見 | 15 | 石蟹駅 | 1.4km |
| | | にいみショッピングタウンプラザ | 11 | 新見駅 | 0.6km |

注）アンケートの配布対象は庄原市・新見市の芸備線沿線在住者。一人最大3カ所まで回答可で、月1回以上外出している人の回答を利用。庄原市在住者の施設名回答数は289。
新見市在住者の施設名回答数は173。

出所）JR西日本「普段の外出と公共交通に関するアンケート調査（2020年度）」

9. 駅周辺の拠点地・目的地 | 庄原市

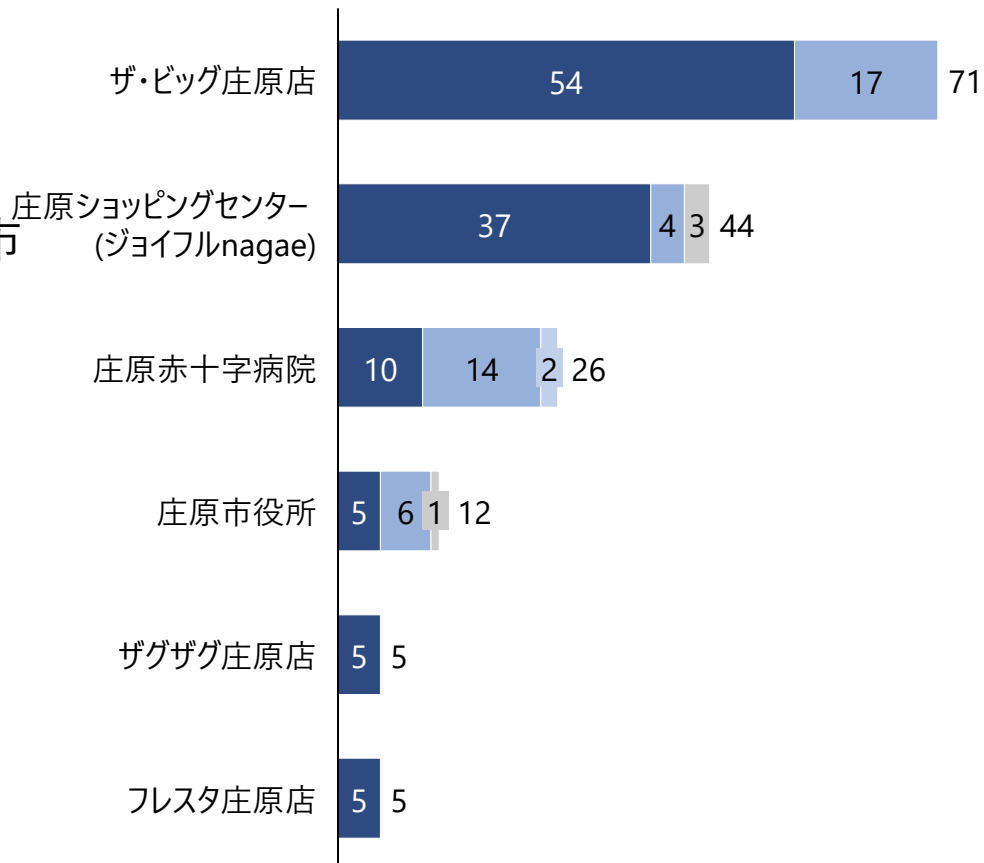
庄原地域の主な目的地（場所）

- 主な目的地
 - 高校・大学
 - 国道
- 下線：最寄り駅から1km以上



庄原地域の主な目的地（3人以上が回答した施設名）

- 庄原地域在住者
- 東城地域在住者
- 新見地域在住者
- その他在住者



注) アンケートの配布対象は庄原市・新見市の芸備線沿線在住者。月1回以上外出している人の回答を利用。一人最大3カ所まで回答可。施設名の回答数は289。

出所) JR西日本「普段の外出と公共交通に関するアンケート調査（2020年度）」

9. 駅周辺の拠点地・目的地 | 庄原市

西城地域の主な目的地（場所）

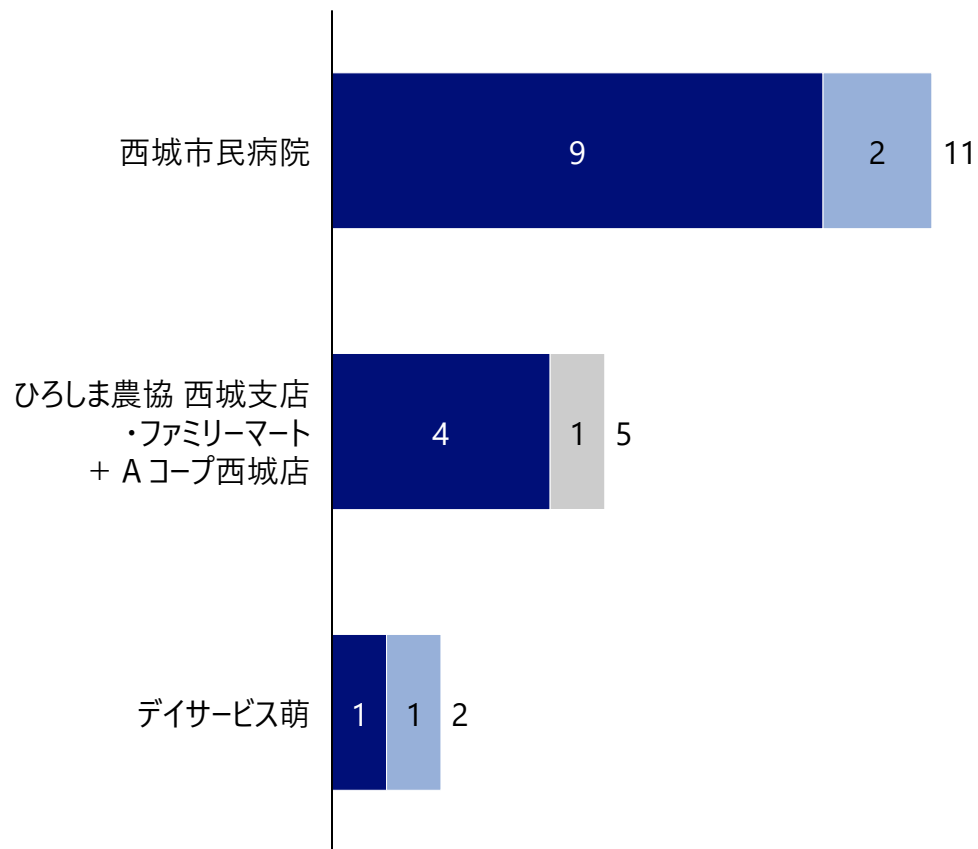
- 主な目的地
- 高校・大学
- 国道

下線：最寄り駅から1km以上



西城地域の主な目的地（施設名）

■ 庄原地域在住者 ■ 東城地域在住者 ■ その他在住者



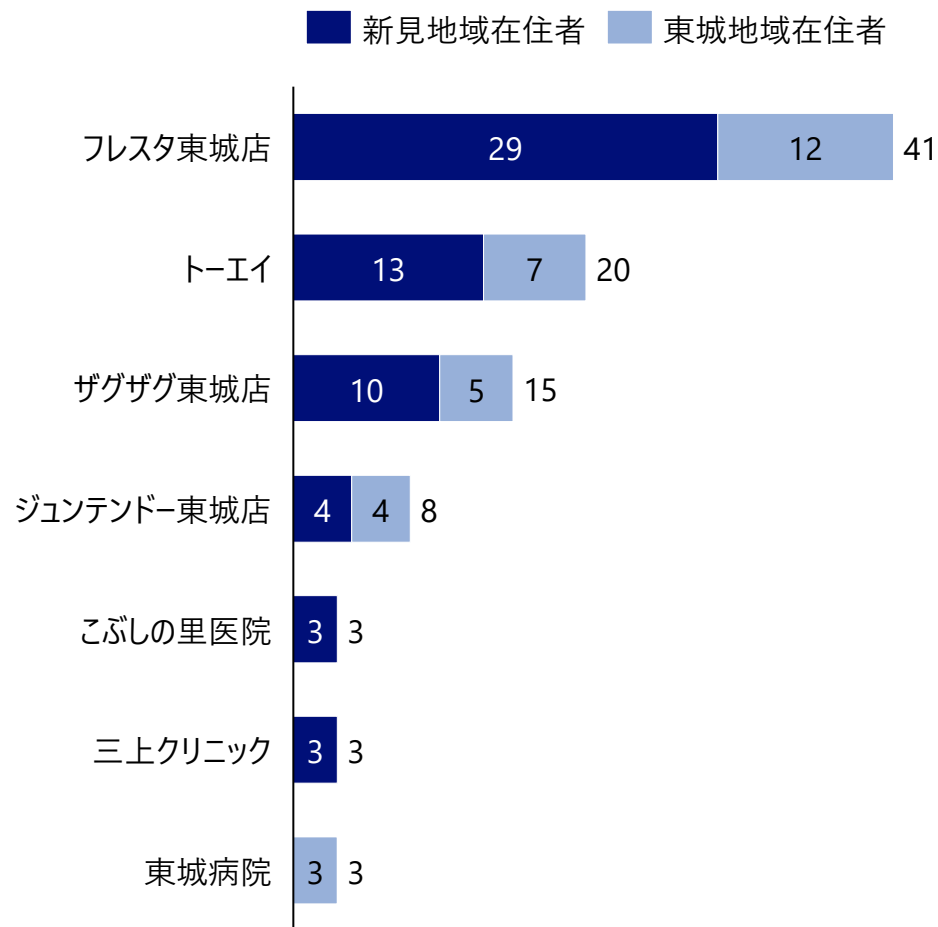
注) アンケートの配布対象は庄原市・新見市の芸備線沿線在住者。月1回以上外出している人の回答を利用。一人最大3カ所まで回答可。施設名の回答数は289。
出所) JR西日本「普段の外出と公共交通に関するアンケート調査（2020年度）」

9. 駅周辺の拠点地・目的地 | 庄原市

東城地域の主な目的地（場所）



東城地域の主な目的地（3人以上が回答した施設名）



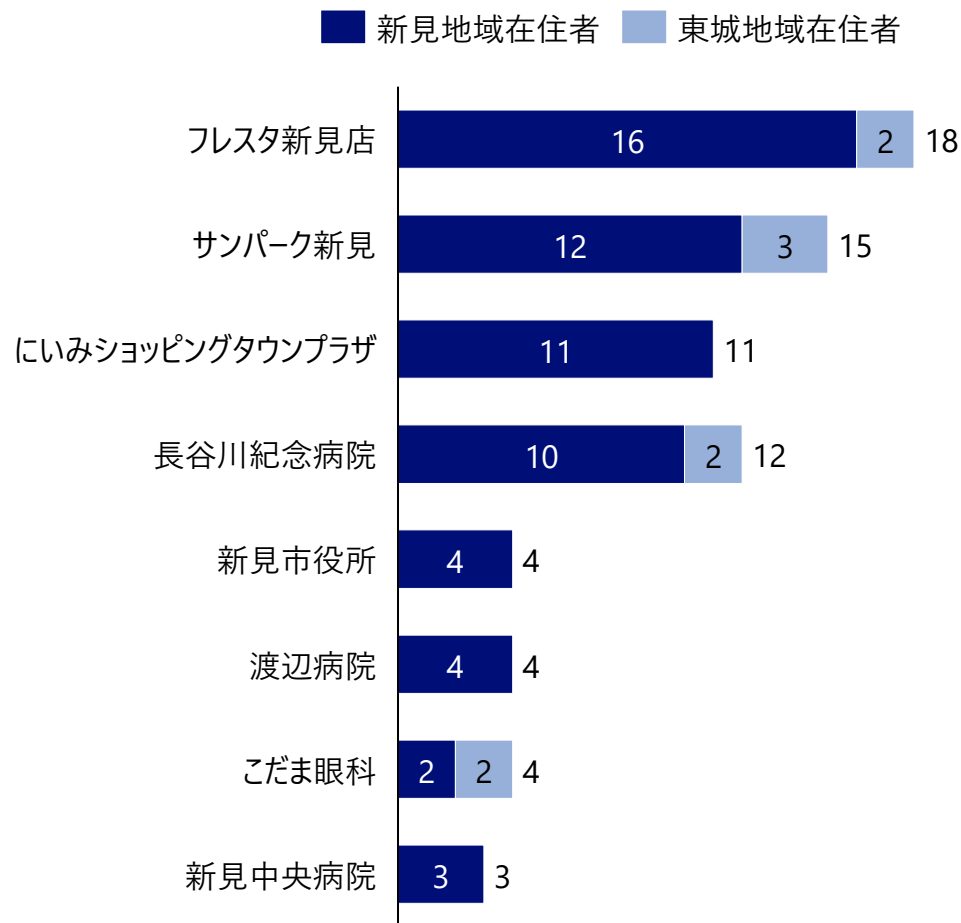
注) アンケートの配布対象は庄原市・新見市の芸備線沿線在住者。月1回以上外出している人の回答を利用。一人最大3カ所まで回答可。施設名の回答数は289。
出所) JR西日本「普段の外出と公共交通に関するアンケート調査（2020年度）」

9. 駅周辺の拠点地・目的地 | 新見市

新見地域の主な目的地（場所）



新見地域の主な目的地（3人以上が回答した施設名）



注) アンケートの配布対象は庄原市・新見市の芸備線沿線在住者。月1回以上外出している人の回答を利用。一人最大3カ所まで回答可。回答数は173。

出所) JR西日本「普段の外出と公共交通に関するアンケート調査（2020年度）」

特定区間沿線の高校位置図



具体的内容

1. 芸備線沿線の日常利用向けのバスの実証運行（実証B）

- ・ 平日の芸備線の運行に合わせたバスの実証運行として、芸備線沿線の主要道路を幹線的に運行するバスの実証運行を実施
- ・ 運行区間や運行ダイヤ等については、利用の利便性向上を図った上で、利用者ニーズや交通事業者の状況を踏まえて設定

2. 芸備線沿線の観光利用向けのバスの実証運行（実証B）

- ・ 来年度の実証事業Aにおける臨時列車運行（下記4.）終了後、土休日の臨時列車運行と同等の運行区間・運行時間帯において、バスの実証運行を実施

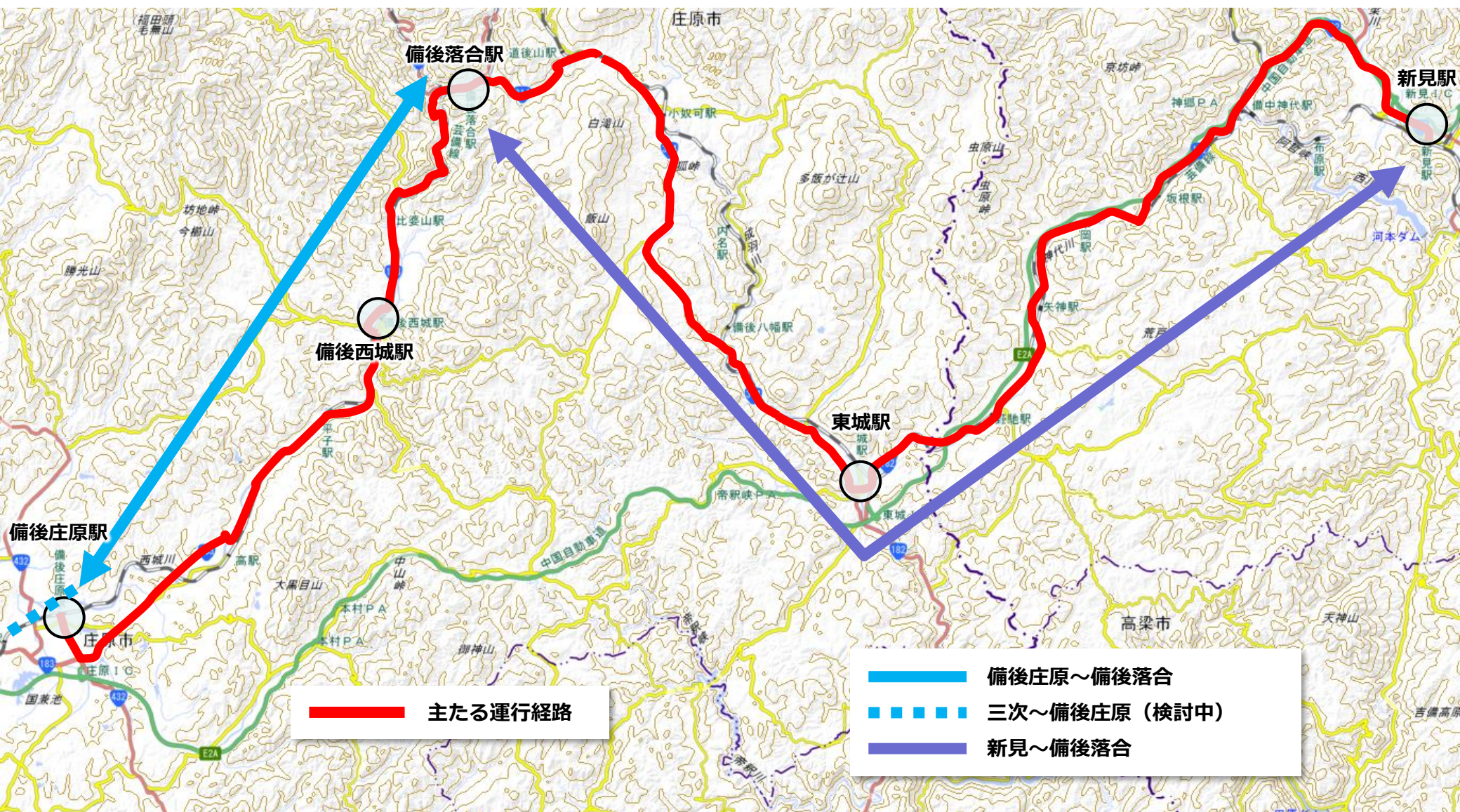
3. 日常利用者を対象とした乗車モニター調査（実証B）

- ・ 定期券利用者などの芸備線の日常的な利用者を乗車モニターとして設定し、モニターに1.のうちあらかじめ日時を指定したバスに複数回の乗車を依頼した上で、乗車時間・乗り心地・利便性などについてモニターからのアンケート調査等を実施

4. 住民・来訪者利用に合わせた鉄道サービスの拡充・二次交通との連携強化（実証A）

- ・ 臨時列車運行（令和7年7月19日～11月24日の土休日）と同様の列車運行やこれに合わせた二次交通の運行を令和8年4月～6月に実施

【実証事業B】2. 休日観光利用向けのバス運行区間案(イメージ)



○令和8年度実証事業・調査事業の委託

(実証事業委託：実証事業A・B)

- ・「令和8年度芸備線再構築に関する実証事業(仮称)」(実証事業A・B)を来年度当初から開始する方針(実証事業A・実証事業Bの一部を合わせた1つの事業としての委託を想定：次頁参照)
- ・この点、株式会社JTB広島支店は、実証事業Aを受託し、鉄道の可能性を追求する実証事業Aの各施策に取り組むなど、これまで協議会の議論に深く関与
- ・実証事業Aにおける同社の専門的知見の蓄積や沿線地域で築いた関係性を生かし、**これまでの継続的な議論に即応して年度当初からシームレスに各施策に着手する観点**から、相手方との協議が調えば、引き続き、同者と委託契約を行って事業実施することとしたい

(調査事業委託：方針作成調査事業)

- ・「芸備線再構築方針作成等に関する調査事業(仮称)」(方針作成等調査事業)を来年度当初から開始する方針
- ・この点、株式会社野村総合研究所は、調査事業A・新調査事業を受託し、地域経済効果の試算等や実証事業A・Bで検証する各施策の提案を行うなど、これまで協議会の議論に深く関与
- ・各調査事業における同社の専門的知見や膨大な収集データの蓄積を生かし、**これまでの継続的な議論に即応して年度当初からシームレスに調査を進める観点**から、相手方との協議が調えば、引き続き、同者と委託契約を行って事業実施することとしたい

令和8年度実証事業(実証事業A・B)・調査事業(方針作成等調査事業)の委託

○令和8年度実証事業（実証事業A・B）の事業委託

| | | | |
|--------------------------------------|------|------|------|
| 1. 芸備線沿線の日常利用向けのバスの実証運行 | | 実証 B | |
| 2. 芸備線沿線の観光利用向けのバスの実証運行 | | 実証 B | |
| 3. 日常利用者を対象とした乗車モニター調査 | | 実証 B | 事業委託 |
| 4. 住民・来訪者利用に合わせた鉄道サービスの拡充・二次交通との連携強化 | 実証 A | | |
| 5. 企画乗車券の設定等 | 実証 A | 実証 B | 事業委託 |
| 6. 観光ツアーの造成 | 実証 A | 実証 B | 事業委託 |
| 7. プロモーションの実施 | 実証 A | 実証 B | 事業委託 |
| 8. 既存事業の強化・支援 | 実証 A | 実証 B | 事業委託 |
| 9. 委託事業に関するデータの収集・分析 | 実証 A | 実証 B | 事業委託 |

令和8年度実証事業(実証事業A・B)・調査事業(方針作成等調査事業)の委託

○令和8年度調査事業（方針作成等調査事業）の調査委託

1. 実証事業Bに関するデータ収集・分析

調査委託

2. 実証事業A（令和8年4～6月）に関するデータ収集・分析

調査委託

3. 総合的な分析（地域経済効果の比較検討 等）

調査委託

4. 再構築方針案の検討

調査委託