

新十津川町地域公共交通活性化協議会における地域公共交通確保維持改善事業の概要

事業実施の目的・必要性

人口減少や自家用車の普及などから、路線バス等の公共交通の利用者が減少を続け、路線維持が困難な状況となっており、公共交通空白地帯の発生も懸念されていることから、路線バスに代わる地域の実情にあった交通手段の確保に取り組むことを目的とする。

既存の地域間幹線との接続として、徳富方面の乗合タクシーは、新十津川役場で滝新線、また、滝川ターミナルで滝川美唄線と接続しており、砂川方面の乗合ワゴンは、砂川市立病院で滝川美唄線と接続をしており、近隣市町村を結ぶ交通手段としても重要な路線となっている。

生活交通確保維持改善計画の目標

- 減少傾向にある乗車人員を平成29年度より増加する。
 - ・徳富方面 乗合タクシー(新十津川北星ハイヤー):1,478人
 - ・砂川方面 乗合ワゴン(有限会社 誠和運輸):2,199人
- 乗合ワゴンに14人乗り小型バスを更新し、維持修繕費を軽減し、継続して運行する。
 - ・修繕費の10%軽減する。(旧車両 420千円)

令和元年度事業概要

- 乗合タクシー(有限会社 新十津川北星ハイヤー)
 - 【便数】 平日3.5便、土日祝3便 【運行日】281日 【運賃】200円～800円
 - 【運行区域】 徳富方面 大和区、総進区、橋本区、徳富区、滝川市
 - 【接続先】 ・新十津川役場前(ハブバス停) ・滝川ターミナル
- 乗合ワゴン(有限会社 誠和運輸)
 - 【便数】 平日土3便、日祝2便 【運行日】331日 【運賃】200円～400円
 - 【運行区域】 砂川方面 花月区、町内市街地、橋本区、みどり区、砂川市
 - 【接続先】 ・新十津川役場前(ハブバス停) ・砂川Nタワービル

地域公共交通の現況

- ・JR札沼線(新十津川駅、下徳富駅、南下徳富駅)
- ・北海道中央バス(株)(町内4路線)
- ・乗合タクシー(大和区・総進区・徳富区・市街地)
- ・乗合ワゴン(市街地・弥生区・花月区)
- ・スクールバス(3路線)
- ・無料福祉バス(週1回5方面)

協議会開催状況

- 令和元年6月25日 第1回協議会を開催
 - ・令和元年度事業報告
 - ・令和2年度事業計画、予算(案)
 - ・令和2年度確保維持改善計画
- 令和2年1月21日 第2回協議会を開催
 - ・令和元年補助年度の事業評価
 - ・滝川北竜線に係る土日祝日の減便
 - ・地域公共交通体系の検討

令和元年度事業の実施状況

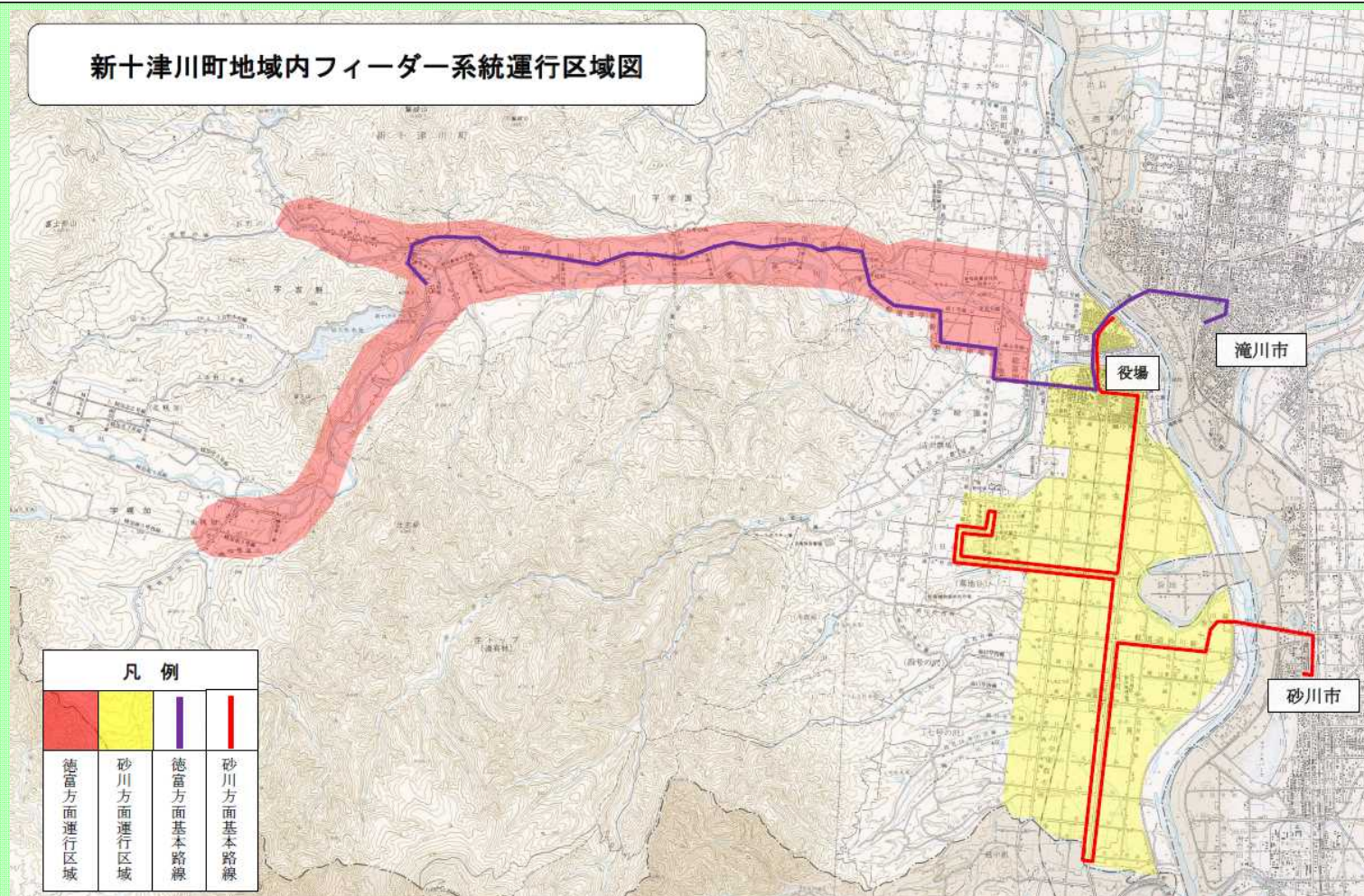
1) プロセス、創意工夫

○本格運用から6年を経過したが、未だに乗合タクシー、ワゴン知らない方もいるので、広報誌や毎年発行の予算説明冊子等で周知徹底を図った。

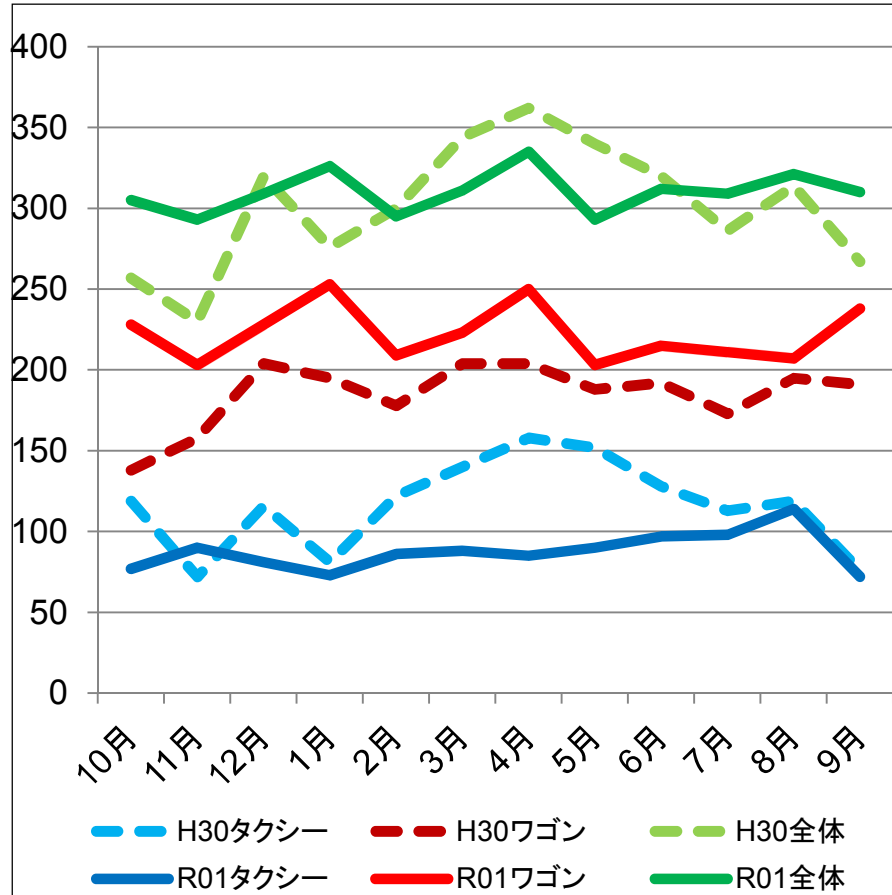
乗合タクシーの乗降場所について、新たに大型ストア店舗を追加した。

2) 運行系統

新十津川町地域内フィーダー系統運行区域図



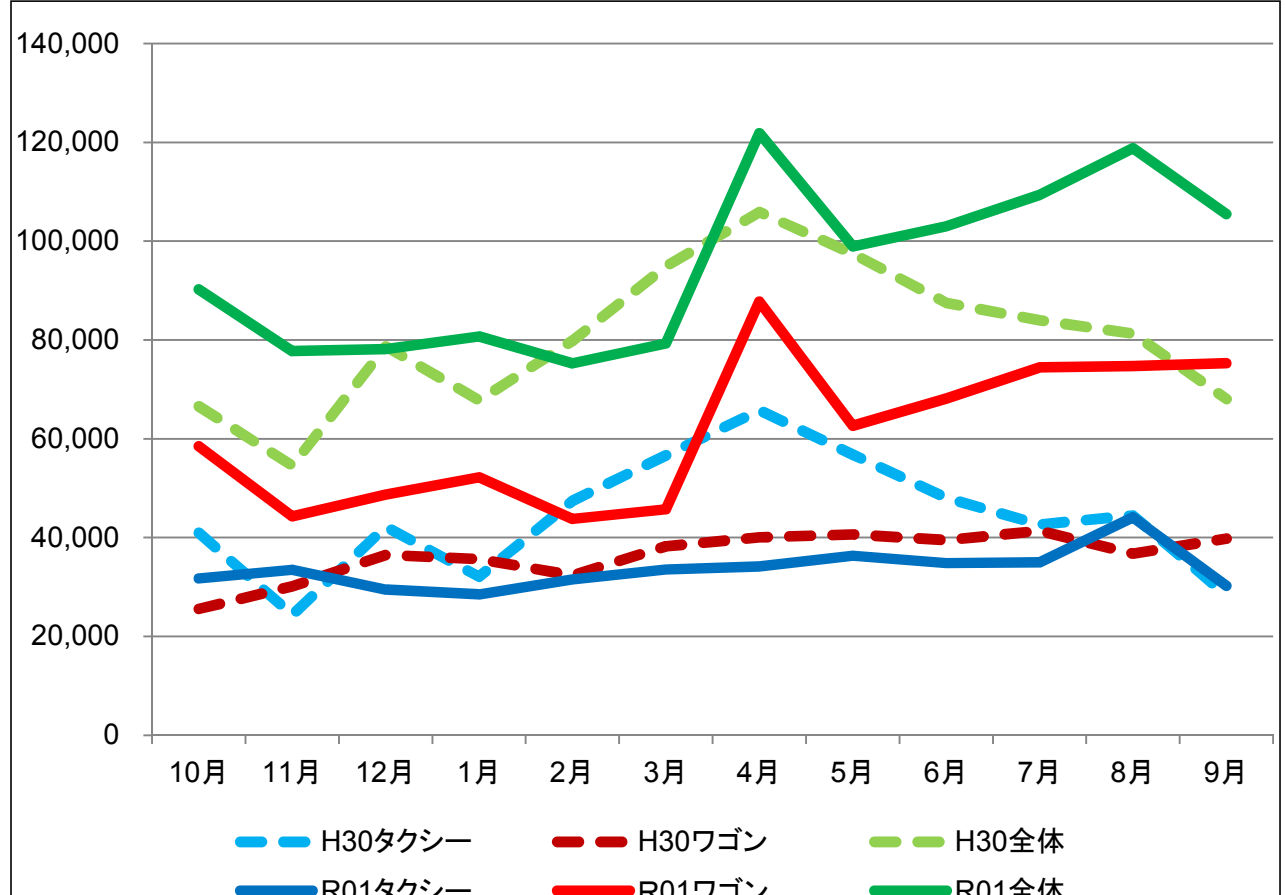
3) 利用実績



(単位:人)

		10月	11月	12月	1月	2月	3月	4月	5月	6月	7月	8月	9月	合計
乗合 タクシー	H29-30	119	72	116	81	122	140	158	152	128	113	119	76	1,396
	H30-R1	77	90	81	73	86	88	85	90	97	98	114	72	1,051
乗合 ワゴン	H29-30	138	158	204	195	178	204	204	188	192	173	195	191	2,220
	H30-R1	228	203	228	253	209	223	250	203	215	211	207	238	2,668
合計	H29-30	257	230	320	276	300	344	362	340	320	286	314	267	3,616
	H30-R1	305	293	309	326	295	311	335	293	312	309	321	310	3,719

4) 収入実績



(単位:円)

		10月	11月	12月	1月	2月	3月	4月	5月	6月	7月	8月	9月	合計
乗合 タクシー	H29-30	41,000	24,400	42,200	32,100	47,500	56,700	65,800	56,800	48,050	42,650	44,500	28,300	530,000
	H30-R1	31,750	33,450	29,450	28,500	31,550	33,550	34,100	36,300	34,850	34,950	44,100	30,250	402,800
乗合 ワゴン	H29-30	25,600	30,200	36,500	35,700	32,400	38,300	40,100	40,700	39,500	41,400	36,800	39,800	437,000
	H30-R1	58,500	44,300	48,700	52,200	43,750	45,750	87,750	62,650	68,150	74,400	74,700	75,250	736,100
合計	H29-30	66,600	54,600	78,700	67,800	79,900	95,000	105,900	97,500	87,550	84,050	81,300	68,100	967,000
	H30-R1	90,250	77,750	78,150	80,700	75,300	79,300	121,850	98,950	103,000	109,350	118,800	105,500	1,138,900

5) 事業実施の適切性

【徳富方面 乗合タクシー:(有)新十津川北星ハイヤー】
利用者が減少したが、地域の移動手段を確保することができ、概ね計画どおり事業は適切に実施された。

【砂川方面 乗合ワゴン:(有)誠和運輸】
計画どおり事業は適切に実施された。

6) 目標・効果達成状況

平成27年度から効果を図る指標として町民アンケートの満足度評価から輸送人員とする定量的な指標とした。

【徳富方面 乗合タクシー(有)新十津川北星ハイヤー】

○目標 1,478人 結果 1,051人

【砂川方面 乗合ワゴン:(有)誠和運輸】

○目標 2,199人 結果 2,668人

○車両維持費 目標378千円 結果396千円

目標は平成29年度輸送人数を増やすとしたが、乗合タクシーは、人口減少が進んでいる地域のため、利用者が減った。また、乗合ワゴンの車両については、稼働時間が増えたこともあり、維持費が導入前車両の1割削減とは、ならなかった。

7) 事業の今後の改善点

今後も利用状況の把握や利用者の意見聴取を行い、必要に応じた運行形態、路線、料金体系の検討を行うとともに、経費の削減を図り、持続可能な交通体系となるよう、検討していくこととし、地域公共交通計画の策定に向け、進めていく。

8) 地方運輸局における二次評価結果

(令和2年度と併せて評価)