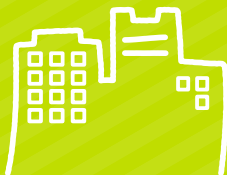




働き方  
イロイロ。



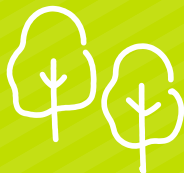
先輩たちに  
きいちゃおう!



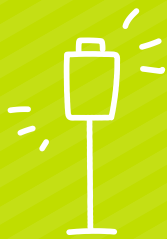
さっぽろではたらけ

# 路線バス運転手

## なりかたBook



女性も  
活躍っ!



子どもたちの  
あこがれ♪



# ？ 知られざる!? ？ 路線バス運転手の世界？

身近だけどあまり知られていない路線バス運転手にクローズアップ!

なるほど!  
**1日約23万人が  
利用する公共交通**

路線バスは札幌市の広い範囲をカバーする公共交通です。特に地下鉄やJRが運行していない地域には不可欠な存在で、通学や通勤、普段の買い物にも、路線バスがなければ私たちの生活は成り立たないと言っても過言ではありません。

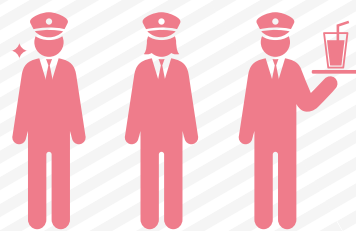


1日に約7600便が運行\*



1日に約23万人が利用\*

※出典:「札幌の都市交通データブック2023」



新卒者 女性 転職者



**路線バス運転手は  
約1600人!**\*

札幌市では、札幌ばんけい株式会社、ジェイ・アール北海道バス株式会社、株式会社じょうてつ、北海道中央バス株式会社の他、複数の会社が路線バスを運行しています。20代の運転手や女性運転手、異業種からの転職者も活躍しています。

※上記に示す4社の令和5年度末の状況

ふむふむ  
**進んでいる  
働き方改善**

路線バス運転手は長時間労働や休みの少なさなどネガティブなイメージを持たれがち。しかし、バスを運行する各社では働き方の改善を進め、休憩時間や休日日数を増加させたり、男性運転手の育休取得を推進するなど、働き手のニーズに合わせた対応を進めています。



## 札幌市の路線バス事業者

札幌市内を運行する路線バスはすべて民間バス事業者により運行されています。

**JA**  
ジェイ・アール北海道バス

札幌駅をはじめ、JRや地下鉄東西線エリアと接続する路線を多く運行しています。札幌と他都市を結ぶ都市間高速バスも運行しています。

**北海道中央バス**

市内の広域をカバーし、ほとんどのエリアに路線があります。地下鉄駅や観光地、商業施設へのアクセスに利用されています。

**ban.K**

札幌市西区と南区の一部で運行しています。冬季はばんけいスキー場を訪れるスキー客が多く利用します。

**株式会社 じょうてつ**

市内中心部と南区の石山、藤野、川沿方面を結ぶ路線を運行しています。定山溪温泉へのアクセスにも利用されています。

※ここでは市内完結の生活路線を運行している4社のみ掲載

**路線バスの  
素朴なギモン**

**Q どうすれば運転手になれるの?**

「大型二種」という運転免許を取得することで、路線バス運転手になることができます。多くの路線バス各社では取得を支援する制度を用意しており、普通免許があればチャレンジ可能です。[路線バス運転手デビューまでの流れは9ページで詳しく解説](#)

**Q 誰でも運転手になれるの?**

興味があれば誰でも路線バス運転手を目指すことができます。経験の有無は問いません。高校生、大学生の新卒採用に取り組むバス会社も増えており、女性の活躍も増えています。

徹底解説!

# 路線バス運転手の仕事

路線バス運転手はどのような働き方をしているのか。北海道

道中央バスの運転手、川村範行さんに密着してみました!



## 教えてくれた人

北海道中央バス株式会社  
川村範行さん

## 出勤

おはよう  
ございます!



## カギの受け取り

身支度を整えて、営業所に保管しているバスのカギを受け取ります。



## 休憩

営業所に戻って休憩。食事をしたり、同僚と話したり、仮眠を取ることがあります。

Memo  
Memo...

## ここがスゴ技!

ブレーキはゆっくり踏み込んで、バス停の位置に合わせてピタリと止めるのがプロの技!



## 安全点検

エンジンルームやタイヤを点検。降車ボタンも押して確認します。

Check!

## ここがスゴ技!

ボルトにゆるみや異常がないか、目視や叩いた「音」で確認!



## 点呼・アルコールチェック

その日乗務する路線や健康状態を確認、専用の機械でアルコールチェック。

## 乗務開始

バスに乗り込み出発。安全第一で運転します。



1901



## ここがスゴ技!

運行中はたくさんの鏡を使ってバスの周囲や車内を確認! 「あわせ鏡」で乗車口もしっかり見えています。

おつかれ  
さまでした!

## 退勤



## 乗務終了

営業所に戻り、出発時と同じようにアルコールチェックを行い、点呼を受けます。



## 洗車・給油

翌日に備えて洗車や給油を行い、車庫にバスを格納。



# 朝派？ 夜派？ のんびり休憩派？ 路線バス運転手の働き方

路線バス運転手の働き方はシフト制が基本。シフト毎に休憩の時間や回数を調整し、乗務が長時間にならない

# イロイロ！

よう工夫しています。



1週間  
はこんな感じ！



## 早番

株式会社じょうてつ 櫻井省吾さん

出勤が早いぶん、お昼過ぎには帰宅できるのが「早番」。午後の時間をたっぷり使えるので、1日が長く、ちょっとトクした気分になれるシフトです。

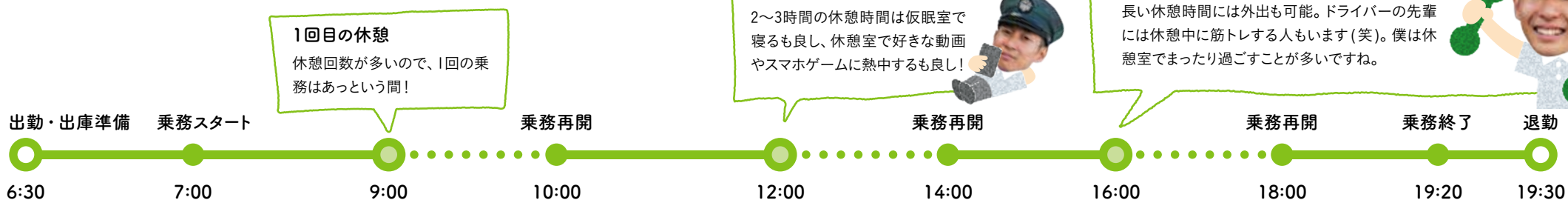


プライベート  
アフターは趣味に夢中！自転車に乗って、お気に入りの風景をパシャリ。工作中、運転席から見た奇麗な景色を見に行くこともありますよ！

## 通し

ジェイ・アール 北海道バス株式会社 大鎌空さん

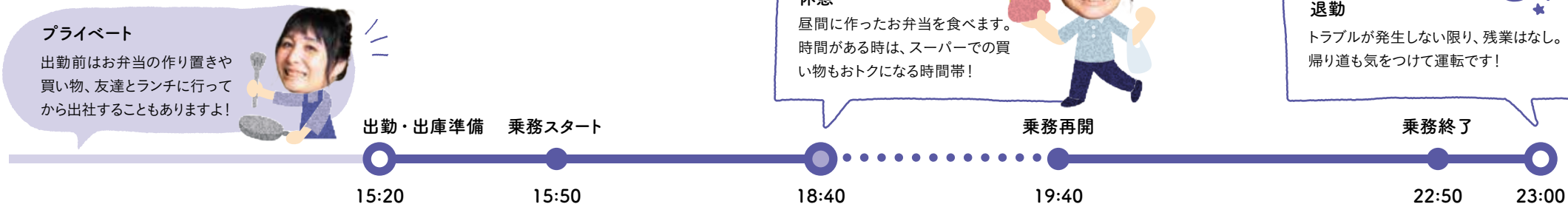
拘束時間は長めだけれど、休憩の回数も多く、2〜3時間の長時間休憩もあるシフト。ハンドルを握る「実働時間」は一般的な会社員とあまり変わりません。



## 遅番

株式会社じょうてつ 北野愛美さん

お昼過ぎから夕方にかけて出社するシフト。日中は家事や買い物など生活の用事を済ませられるので、家庭との両立にも向いています。



活躍している先輩たちに聞きました!

# わたしが路線バス運転手を選んだ理由。

## 幼いころの出来事が忘れられず

5歳の時、人生ではじめて自分1人で乗ったのが「じょうてつバス」。ところが財布を忘れてしまい…震える声で運転手さんに伝えると「気にしないで!」と温かな対応をいただいたことが、路線バス運転手を目指したきっかけです。高校卒業後、奇しくも夢をくれた「じょうてつバス」に入社できました。

気をつけているのはやはり、常に初心を忘れず、安全な運転をすること。よく「好きなことを仕事にすると大変」と言いますが、大切なお客様の命を預かる以上、決して責任は軽くありません。ですが、たくさんの方の命という「重み」があるからこそ、「誇り」もこの手に握っている。そんなカッコいい仕事が、路線バス運転手だと僕は感じています。



株式会社じょうてつ 藤盛勇斗さん  
(バス運転手歴 1年)

## 60歳からの新しい挑戦

元々は大手ドラッグストアの店長の仕事をしていました。60歳になり、そのまま仕事を続けることも考えましたが、若い時に取得していた「大型二種」の免許を活かした仕事に就いてみたい…と思い立ち、思い切って挑戦してみることにしたんです。路線バス運転手は細かな気づかいを必要とする仕事です。予定通りに走行できているか、前後左右の車間距離は万全か、次のカーブや横断歩道での死角はないか、このブレーキ操作で乗客が転倒しないか…など、普通の自動車運転の何十倍も、周りの状況に気を配っています。もちろんそれは尊い人命を預かっているから。そして、そんな「プロ意識」が生まれることが、この仕事の醍醐味だと思っています。



札幌ばんけい株式会社 奥山直幸さん  
(バス運転手歴 5カ月)

## 大きなクルマの運転にあこがれて

父がトラックの運転手として働いていて、小さなころに助手席に乗せてもらった記憶を鮮明に覚えています。視線の高さや広がりを感じ、いつか大きなクルマを運転してみたいというあこがれを抱いたのが路線バス運転手を目指した理由です。普通乗用車よりはるかに大きなバスを動かすのは、入社当初も今も最大のやりがい。ただ、結婚・出産を経て親となったことで、少し視点が変わってきました。路線バス運転手は、あらゆるプロの「運転手」の中で、最も模範的な運転を求められる職種と私は考えます。地域の交通インフラを支えるという点でも責任は重大です。子どもに胸を張って誇れる仕事だと思えるのが、モチベーションの一つになっています。



ジェイ・アール北海道バス株式会社 伊藤凡子さん  
(バス運転手歴 13年)

## ドライバー職の最高峰を目指して

私はトラックドライバーから路線バス運転手に転職しました。パリッとした制服に身を包んで凛々しく働く姿にあこがれがあり、荷物の積み下ろしがないぶん、肉体的な負担が小さく長く活躍できると思ったことも、この仕事にチャレンジした理由です。負担が小さいと言っても、簡単な仕事という意味ではありません。個人的には「ドライバー」と付く職業では最高峰だと思っていますし、走る、止まる、曲がる、すべてにおいて高い運転技術が必要です。お客様の命を運ぶ責任の大きな仕事でもあります。「運転のプロ」の上に行く「安全運転のプロ」という誇りを持って働いています。



北海道中央バス株式会社 藤原英隆さん  
(バス運転手歴 14年)





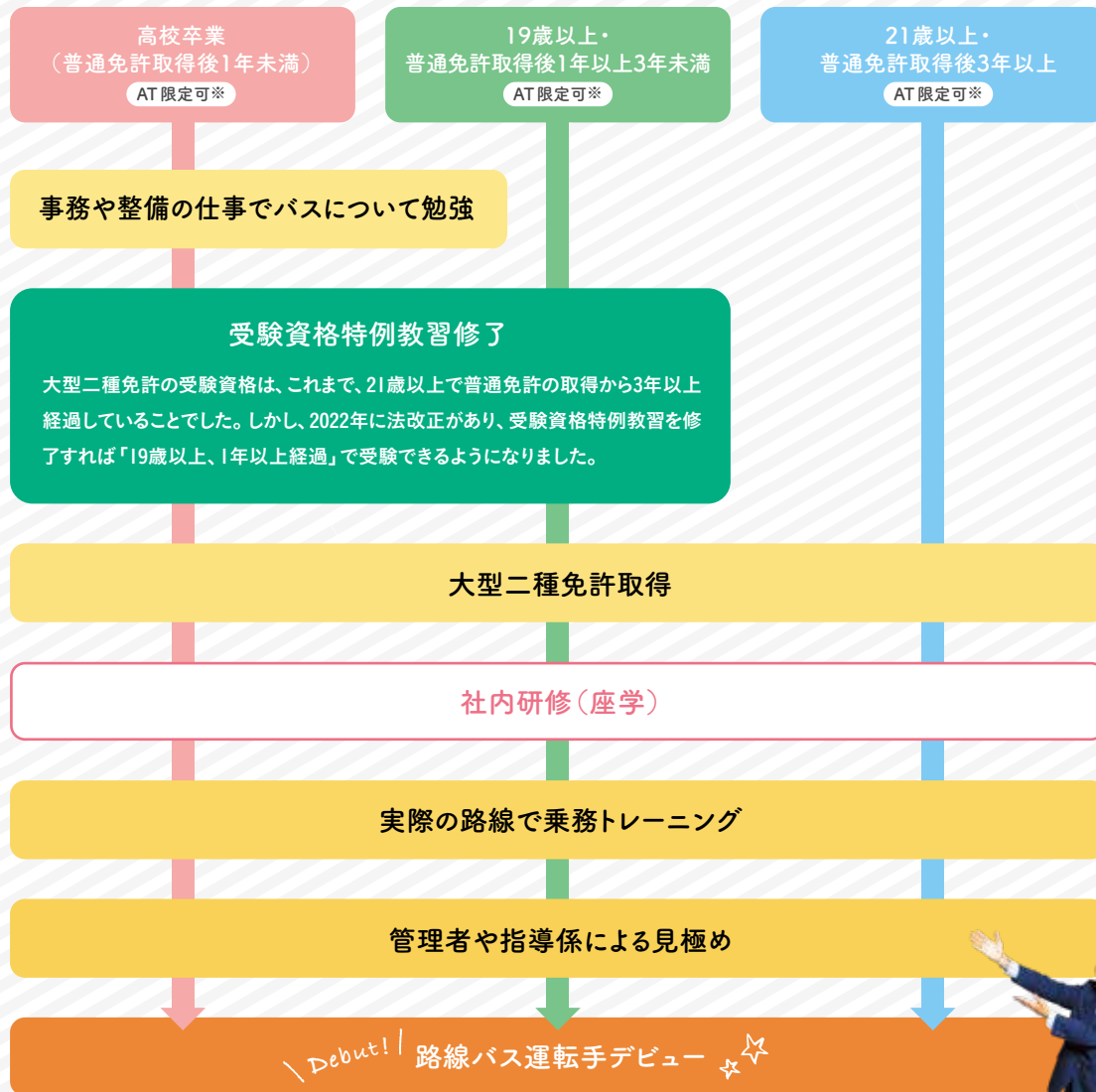
手厚い支援&研修で安心!

# 路線バス運転手デビューまでの道のり

路線バスを運行する各社では、運転に必要な「大型二種免許」の取得費用をサポートしている他、運転手に必要な技術を身に付けられる手厚い研修を用意しています。



..... デビューまでの主な道のり .....



※MT免許が必要な会社もあります。(各種制度は2024年11月時点の状況です。具体的な制度は各社によって異なる場合があります)

# デビューまでの道のり

..... 路線バス運転手のさまざまな研修 .....

研修内容は各社によって異なります。

### 新人研修 ☆☆☆

多くのバス会社では大型二種免許の取得後、指導役の先輩と運転のトレーニングをしたり、車載機器の操作方法や危険予知などを学んだりしながら、一人前となるまで丁寧に教育します。

### 冬道走行訓練

北海道の冬道は、積雪やアイスバーンによって運転の難易度が高まります。お客様に安心して乗車してもらうため、多くのバス会社では冬道を再現したコースで冬道走行訓練を行っています。



### 事故対応研修

事故発生時の初動対応や警察・会社への連絡手順、乗客の安全確保、応急処置の方法などを学びます。座学と実践的演習の他、事故後の報告書作成や原因分析の話し合いも行います。



### 定期研修 ☆☆☆

運転手デビュー後も、各社ではシミュレーターによる適性検査や実技研修などを行う定期的なフォローアップ研修も実施。安全や接客に対する意識の向上と、基本動作の定着化を図ります。

### 接客マナー研修 ☆☆☆

乗客の高齢化や多様化に対応するための接客マナー研修を行う会社もあります。高齢者、妊婦、障がい者、外国人観光客などへの適切な対応を再確認し、乗客対応の見直しにつなげています。

### 法改正や新技術の研修

新たに改正された交通法規に対応するための講習の他、新しいバス車両や技術(自動ブレーキや運転支援システムなど)の導入時に、操作方法や機能を学べる研修を用意する会社もあります。



Q.好きな路線やコースってある？

景色が良いとか、交通量が少なく走りやすいとか、どの運転手にもお気に入りのコースがあると思います。



株式会社じょうてつ  
櫻井省吾さん

Q.運転手同士がすれ違うとあいさつをするの？

あいさつします。でも、ハンドルから手を離すのは危険なので、視線を合わせたたり軽く会釈をするぐらいです。

札幌ばんけい株式会社  
奥山直幸さん



運転手さんに聞きたい！

## 気になる Q&A

Q.運転していてうれしい瞬間は？

バスを見かけた子どもたちが浴道から手を振ってくれるのが、うれしい瞬間。  
運転手になって良かったという思いが込み上げてきます。



北海道中央バス株式会社  
藤原英隆さん

Q.冬道の運転はやっぱり大変？

いつも以上に慎重な運転が必要ですが、バス路線はしっかり除雪が行われるので、それほど走りにくいわけではありません。

ジェイ・アール北海道バス株式会社  
伊藤凡子さん



### さっぽろではたらく路線バス運転手なりかたBOOK

●発行

札幌市まちづくり政策局総合交通計画部  
都市交通課  
札幌市中央区北1条西2丁目

●制作協力

札幌ばんけい株式会社  
札幌市中央区盤渓475番地  
ジェイ・アール北海道バス株式会社  
札幌市西区二十四軒2条7丁目1番26号  
株式会社じょうてつ  
札幌市白石区東札幌1条1丁目1番8号  
北海道中央バス株式会社  
小樽市色内1丁目8番6号

●取材・編集

HAJ株式会社北海道アルバイト情報社

●取材・制作

有限会社シーズ

●発行日

2024年12月