

平成30年5月10日

北陸信越運輸局

**北陸信越運輸局管内の宿泊旅行統計調査の集計結果  
(平成30年2月) について****～管内の外国人延べ宿泊者数が17ヶ月連続増加（対前年同月比）～**

観光庁の宿泊旅行統計調査の平成30年2月分（第2次速報）が取りまとめられたことを受け、北陸信越運輸局管内（新潟県、長野県、富山県、石川県）の集計結果（平成30年2月）を取りまとめました。

平成30年2月の管内4県の外国人延べ宿泊者数は、前年同月比39.7%増の35万人泊となり、前年同月比では17ヶ月連続の増加となりました。

**1. 延べ宿泊者数（月別）（P1～P2）**

平成30年2月の管内の延べ宿泊者数については、管内4県計が315万人泊で前年同月比は4.2%増、新潟県が87万人泊で同0.7%増、長野県が151万人泊で同8.9%増、富山県が22万人泊で同8.6%増、石川県が56万人泊で同3.1%減であった。

なお、全国は3,677万人泊で同2.6%増であった。

**2. 外国人延べ宿泊者数（月別）（P3～P4）**

平成30年2月の管内の外国人延べ宿泊者数については、管内4県計が35万人泊で前年同月比は39.7%増、新潟県が6万人泊で同21.6%増、長野県が20万人泊で同36.7%増、富山県が1万人泊で同12.7%増、石川県が7万人泊で同86.8%増であった。

なお、全国は696万人泊で同20.7%増であった。

**3. 宿泊施設の客室稼働率（月別）（P5～P6）**

平成30年2月の管内の宿泊施設の客室稼働率については、管内4県計が43.0%で前年同月比は1.5ポイント増、新潟県が44.4%で同1.4ポイント増、長野県が37.7%で同2.8ポイント増、富山県が41.9%で同1.1ポイント減、石川県が58.0%で同0.1ポイント減であった。

なお、全国は60.1%で同0.6ポイント増であった。

**4. 延べ宿泊者数、外国人延べ宿泊者数、外国人比率（1～2月分）（P7）**

（1）平成30年1～2月の管内の延べ宿泊者数については、管内4県計が622万人泊で前年同期比は2.0%増、新潟県が166万人泊で同3.0%増、長野県が303万人泊で同3.7%増、富山県が44万人泊で同0.2%減、石川県が109万人泊で同2.9%減であった。

なお、全国は7, 249万人泊で同0. 8%増であった。

(2) 平成30年1～2月の管内の外国人延べ宿泊者数については、管内4県計が68万人泊で前年同期比は31. 2%増、新潟県が12万人泊で同24. 5%増、長野県が41万人泊で同27. 9%増、富山県が2万人泊で同6. 5%減、石川県が13万人泊で同65. 0%増であった。

なお、全国は1, 323万人泊で同10. 6%増であった。

(3) 平成30年1～2月の管内の外国人比率(注)については、管内4県計が11. 0%で前年同期比は2. 4ポイント増、新潟県が7. 2%で同1. 3ポイント増、長野県が13. 6%で同2. 6ポイント増、富山県が5. 5で同0. 4ポイント減、石川県が12. 0%で同5. 0ポイント増であった。

なお、全国は18. 2%で同1. 6ポイント増であった。

注) 外国人比率とは、延べ宿泊者数に対する外国人延べ宿泊者数の割合。

〔外国人比率〕＝〔外国人延べ宿泊者数〕÷〔延べ宿泊者数〕×100

※ 宿泊旅行統計調査の活用における留意点(詳細は「参考」をご覧ください。)

・当資料の数値は暫定値であるため、確定値において数値が変更します。

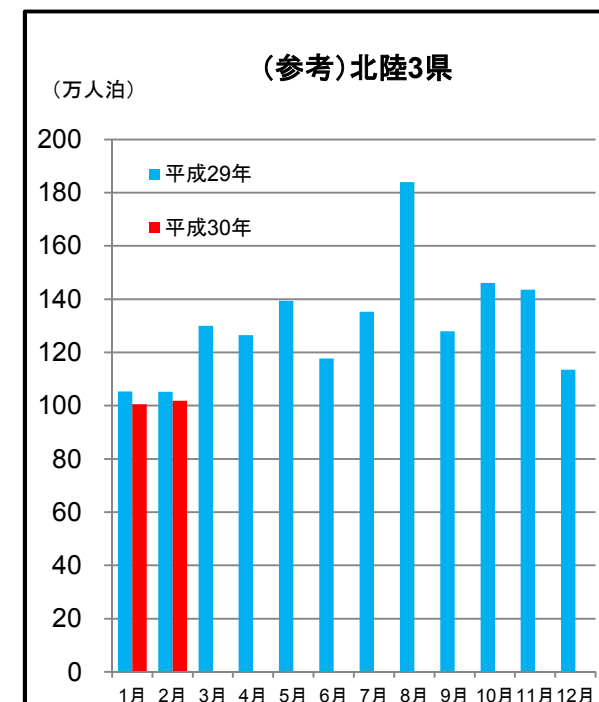
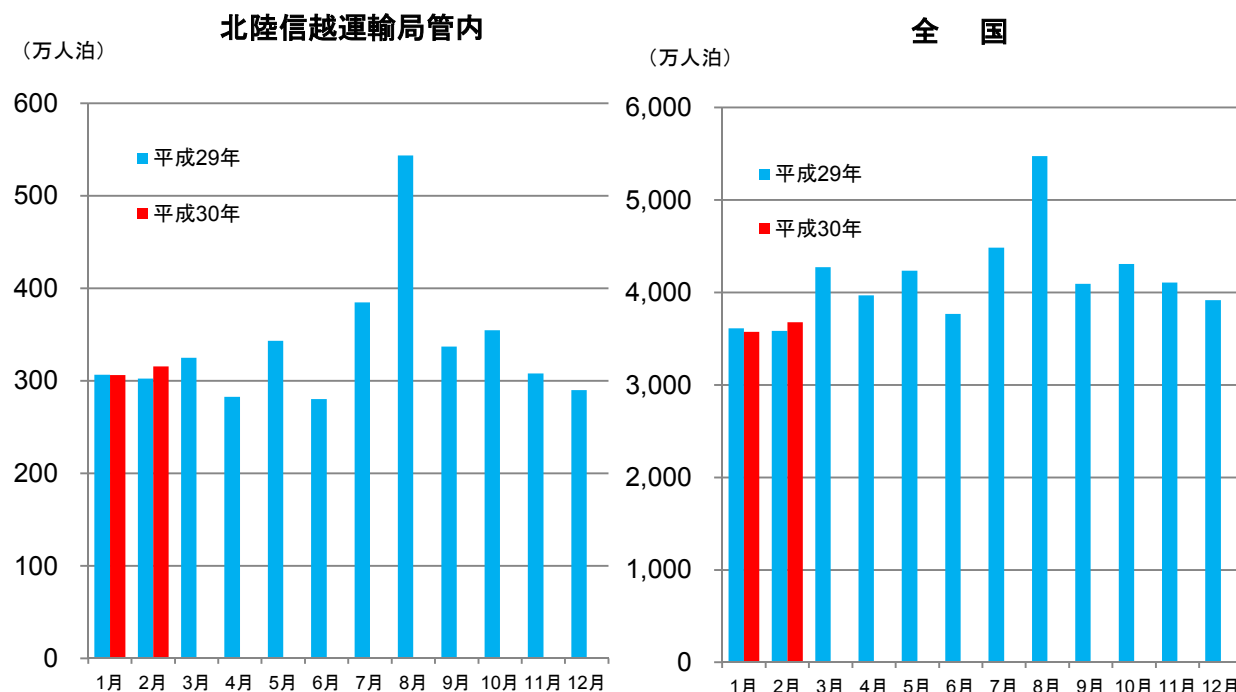
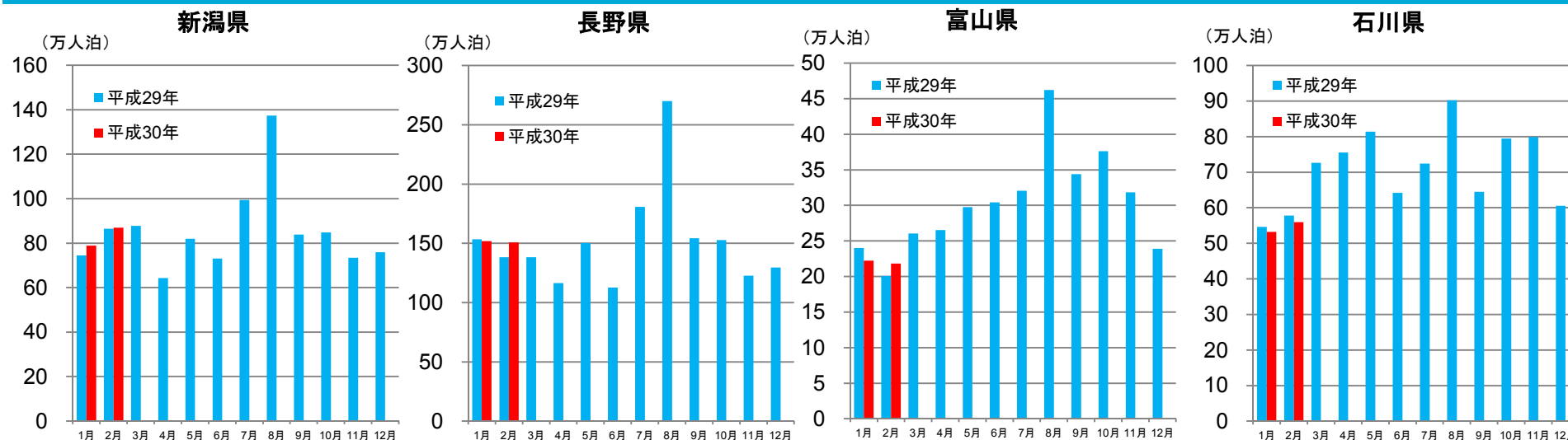
【連絡先】

北陸信越運輸局 観光部 観光企画課 中村、渡邊

電 話 025-285-9181

FAX 025-285-9172

# 1. 延べ宿泊者数(月別)



※観光庁「宿泊旅行統計調査」による(第2次速報値)。

※北陸3県は、富山県・石川県・福井県。

# 1-2. 延べ宿泊者数(月別)

(単位は人泊。なお、対前年比の単位は%)

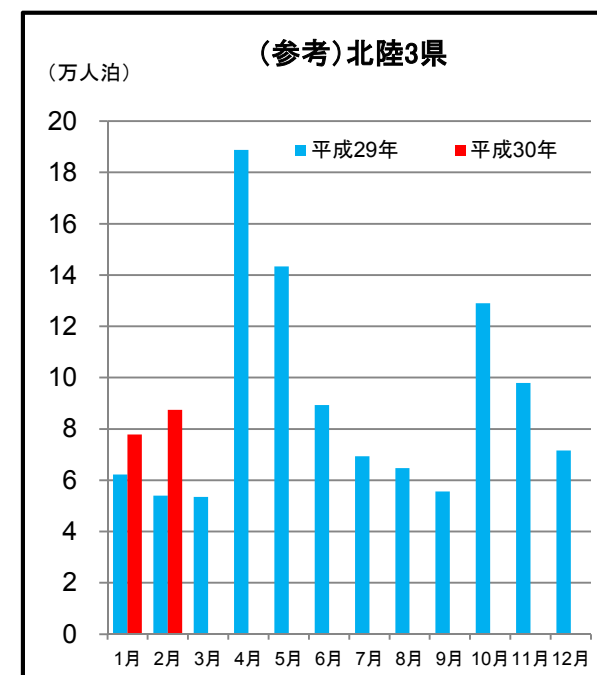
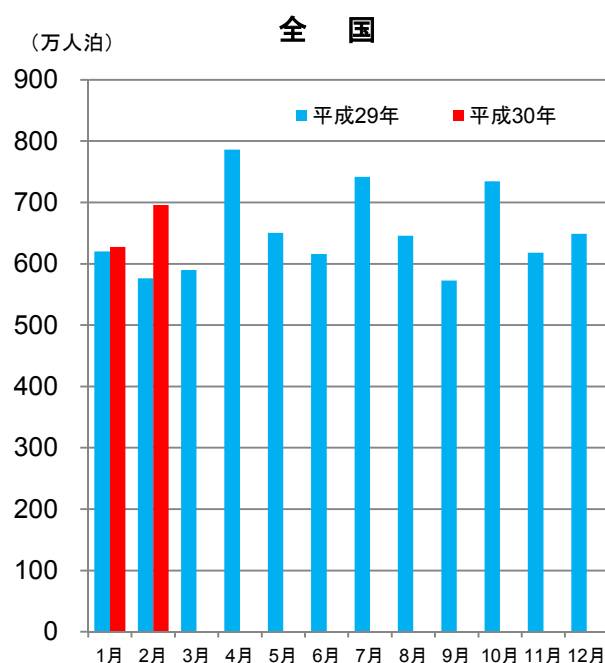
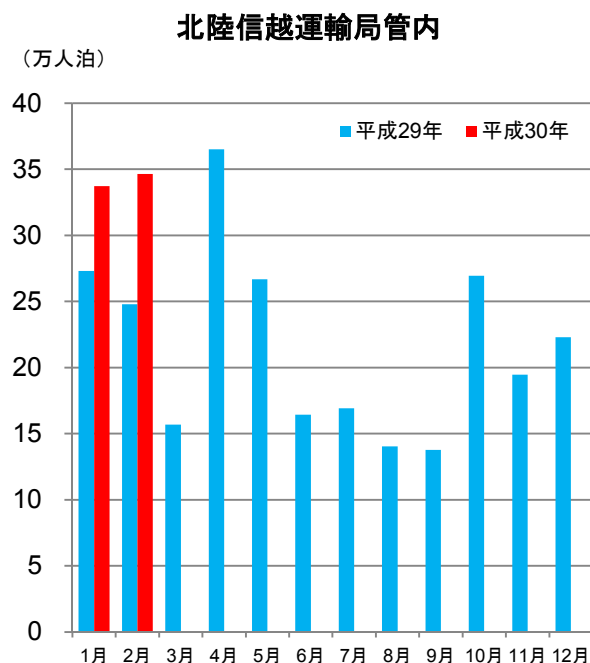
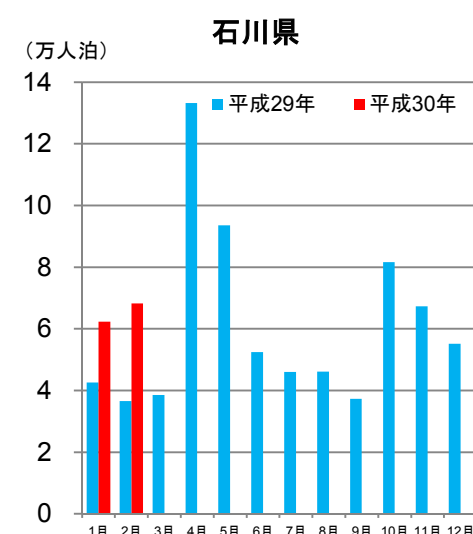
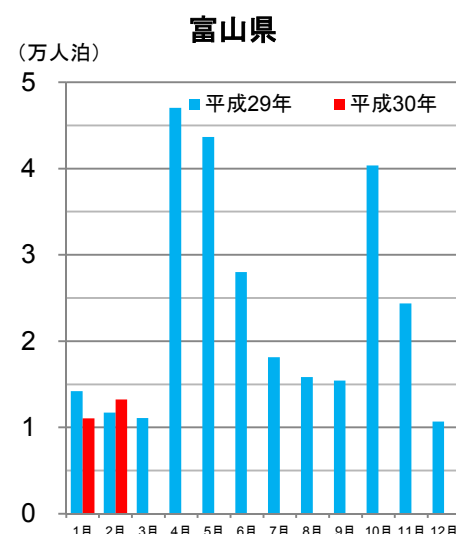
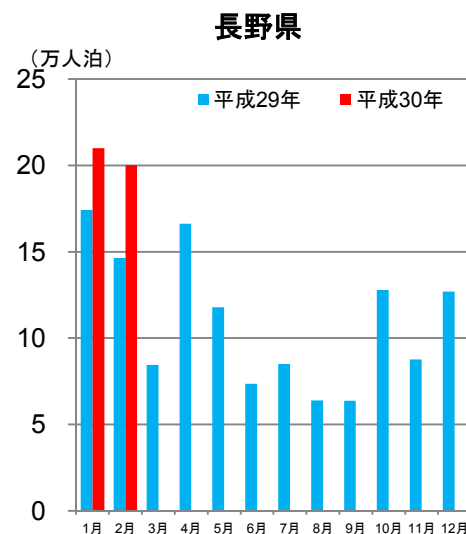
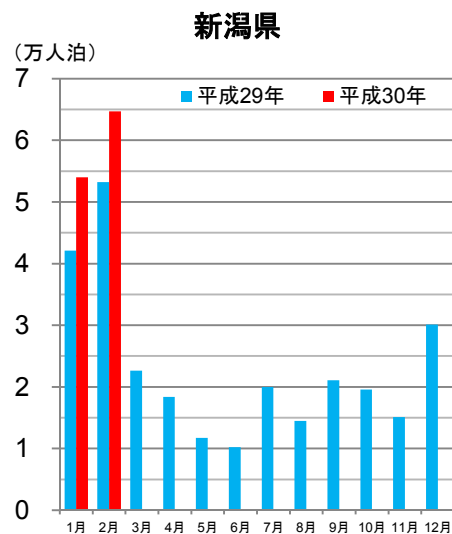
県別	年別	1月	2月	3月	4月	5月	6月	7月	8月	9月	10月	11月	12月	計	1～2月分計
新潟県	平成29年	745,190	864,180	877,540	642,210	820,070	729,990	994,100	1,373,610	839,100	848,150	734,130	759,540	10,227,810	1,609,370
	平成30年	788,270	869,920												1,658,190
	対前年比	105.8	100.7												103.0
長野県	平成29年	1,533,730	1,383,190	1,383,640	1,163,520	1,501,980	1,126,830	1,808,030	2,699,840	1,543,490	1,528,270	1,227,100	1,296,750	18,196,370	2,916,920
	平成30年	1,518,800	1,506,460												3,025,260
	対前年比	99.0	108.9												103.7
富山県	平成29年	240,150	200,850	260,330	265,180	297,620	304,220	320,580	462,280	343,770	376,280	318,260	238,830	3,628,350	441,000
	平成30年	222,160	218,110												440,270
	対前年比	92.5	108.6												99.8
石川県	平成29年	546,500	577,970	726,420	755,320	813,560	641,960	724,310	902,070	644,480	794,760	798,870	605,630	8,531,850	1,124,470
	平成30年	531,930	559,800												1,091,730
	対前年比	97.3	96.9												97.1
当局管内	平成29年	3,065,570	3,026,200	3,247,930	2,826,220	3,433,240	2,803,000	3,847,030	5,437,790	3,370,850	3,547,460	3,078,350	2,900,750	40,584,390	6,091,770
	平成30年	3,061,170	3,154,290												6,215,460
	対前年比	99.9	104.2												102.0
全国	平成29年	36,102,740	35,847,520	42,726,420	39,678,610	42,355,350	37,682,520	44,848,910	54,720,310	40,930,420	43,065,570	41,062,170	39,170,600	498,191,140	71,950,260
	平成30年	35,725,280	36,765,040												72,490,320
	対前年比	99.0	102.6												100.8
福井県	平成29年	266,860	272,890	313,070	244,180	282,830	231,120	307,290	475,600	291,500	289,410	318,820	291,170	3,584,740	539,750
	平成30年	251,380	240,050												491,430
	対前年比	94.2	88.0												91.0
北陸3県	平成29年	1,053,510	1,051,710	1,299,820	1,264,680	1,394,010	1,177,300	1,352,180	1,839,950	1,279,750	1,460,450	1,435,950	1,135,630	15,744,940	2,105,220
	平成30年	1,005,470	1,017,960												2,023,430
	対前年比	95.4	96.8												96.1

※観光庁「宿泊旅行統計調査」による(第2次速報値)。

※端数処理により、合計値が異なる場合がある。

※当局管内は、新潟県・長野県・富山県・石川県。北陸3県は、富山県・石川県・福井県。

## 2. 外国人延べ宿泊者数(月別)



※観光庁「宿泊旅行統計調査」による(第2次速報値)。

※北陸3県は、富山県・石川県・福井県。

## 2-2. 外国人延べ宿泊者数(月別)

(単位は人泊。なお、対前年比の単位は%)

県別	年別	1月	2月	3月	4月	5月	6月	7月	8月	9月	10月	11月	12月	計	1～2月分計
新潟県	平成29年	42,130	53,190	22,620	18,400	11,720	10,240	19,970	14,480	21,070	19,580	15,090	30,130	278,620	95,320
	平成30年	54,000	64,700												118,700
	対前年比	128.2	121.6												124.5
長野県	平成29年	174,270	146,420	84,570	166,340	117,860	73,570	85,120	64,000	63,800	127,940	87,730	126,900	1,318,520	320,690
	平成30年	209,990	200,190												410,180
	対前年比	120.5	136.7												127.9
富山県	平成29年	14,220	11,740	11,110	47,030	43,640	28,000	18,130	15,850	15,450	40,360	24,370	10,670	280,570	25,960
	平成30年	11,040	13,230												24,270
	対前年比	77.6	112.7												93.5
石川県	平成29年	42,540	36,520	38,550	133,280	93,540	52,480	46,040	46,130	37,300	81,580	67,290	55,190	730,440	79,060
	平成30年	62,270	68,210												130,480
	対前年比	146.4	186.8												165.0
当局管内	平成29年	273,170	247,880	156,840	365,060	266,760	164,290	169,260	140,460	137,620	269,460	194,490	222,890	2,608,180	521,050
	平成30年	337,290	346,330												683,620
	対前年比	123.5	139.7												131.2
全国	平成29年	6,201,750	5,764,710	5,899,250	7,862,570	6,501,140	6,160,270	7,418,700	6,455,100	5,725,390	7,345,330	6,182,190	6,487,170	78,003,570	11,966,460
	平成30年	6,272,730	6,956,570												13,229,300
	対前年比	101.1	120.7												110.6
福井県	平成29年	5,420	5,750	3,890	8,440	6,230	8,850	5,140	2,710	2,920	7,090	6,260	5,730	68,430	11,170
	平成30年	4,540	5,940												10,480
	対前年比	83.8	103.3												93.8
北陸3県	平成29年	62,180	54,010	53,550	188,750	143,410	89,330	69,310	64,690	55,670	129,030	97,920	71,590	1,079,440	116,190
	平成30年	77,850	87,380												165,230
	対前年比	125.2	161.8												142.2

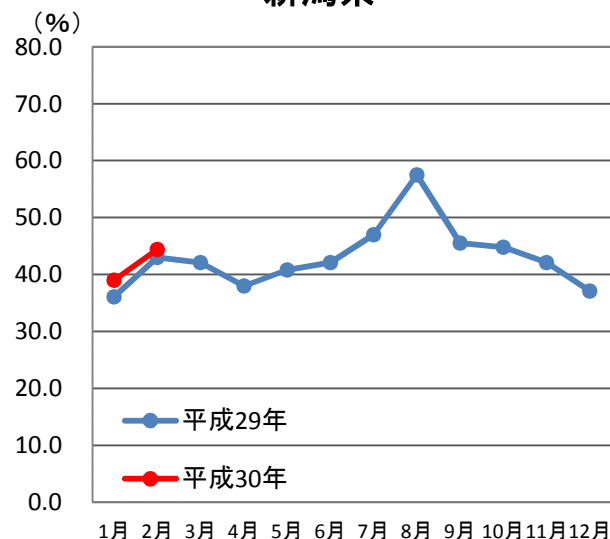
※観光庁「宿泊旅行統計調査」による(第2次速報値)。

※端数処理により、合計値が異なる場合がある。

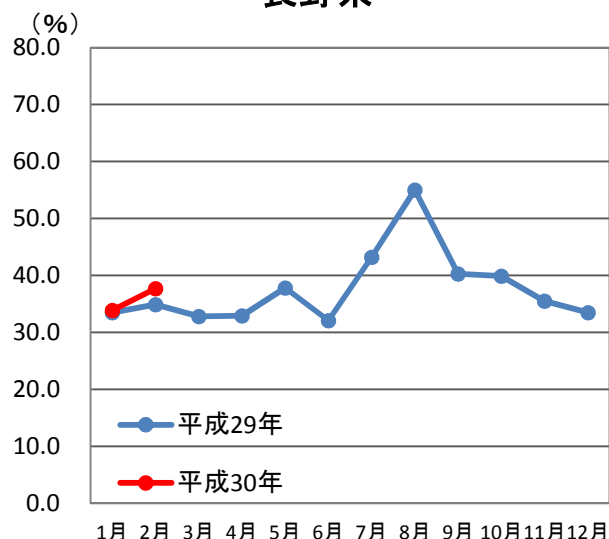
※当局管内は、新潟県・長野県・富山県・石川県。北陸3県は、富山県・石川県・福井県。

### 3. 宿泊施設の客室稼働率（月別）

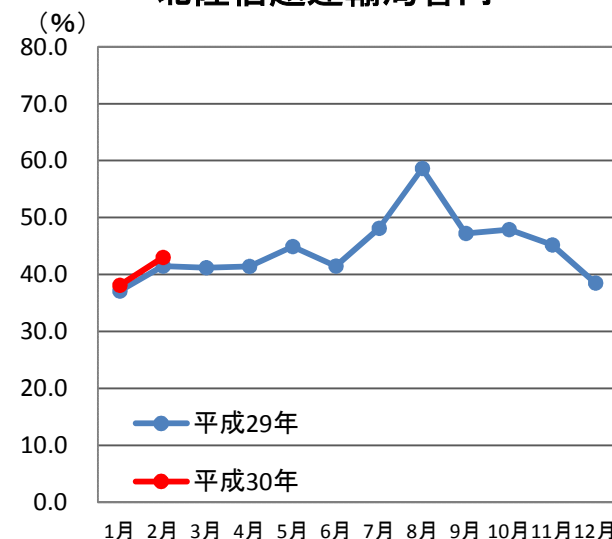
新潟県



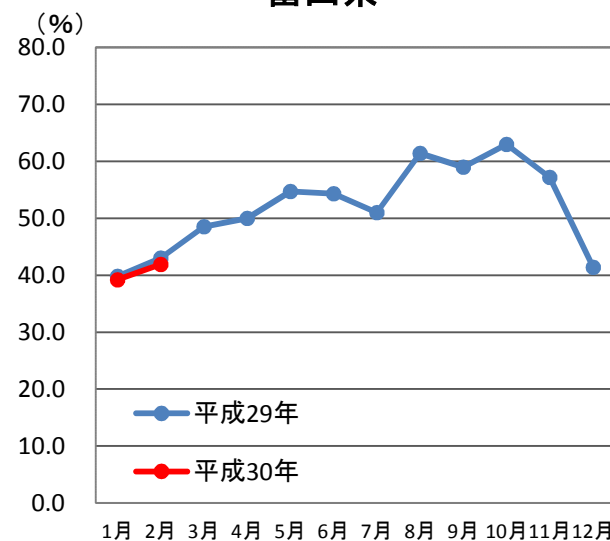
長野県



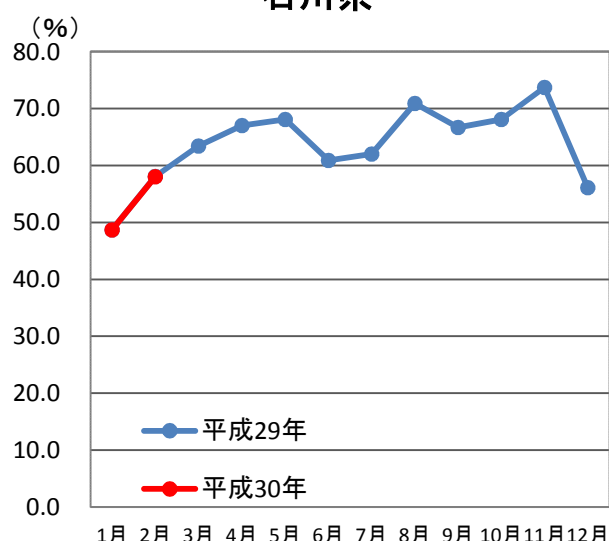
北陸信越運輸局管内



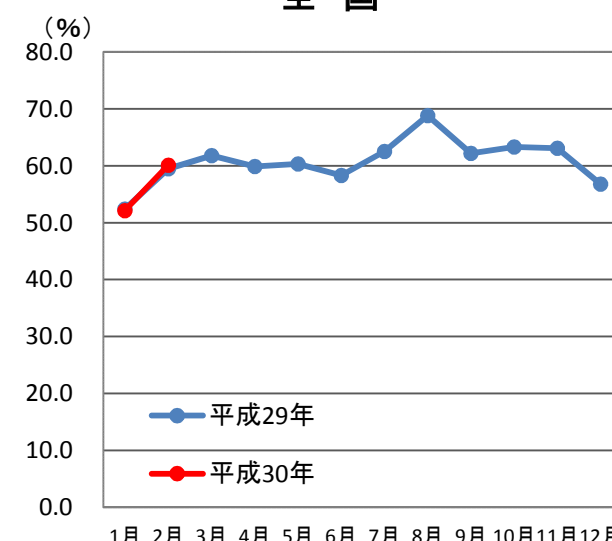
富山県



石川県



全国



※観光庁「宿泊旅行統計調査」による（第2次速報値）。

## 3-2. 宿泊施設の客室稼働率(月別)

(単位は%。なお、ポイント差の単位はポイント)

県別	年別	1月	2月	3月	4月	5月	6月	7月	8月	9月	10月	11月	12月	年計
新潟県	平成29年	36.1	43.0	42.1	38.0	40.8	42.1	47.0	57.5	45.5	44.8	42.1	37.1	43.1
	平成30年	39.0	44.4											
	ポイント差	+2.9	+1.4											
長野県	平成29年	33.5	34.9	32.8	32.9	37.8	32.1	43.2	55.0	40.3	39.9	35.5	33.5	37.6
	平成30年	33.9	37.7											
	ポイント差	+0.4	+2.8											
富山県	平成29年	39.8	43.0	48.5	50.0	54.7	54.3	51.0	61.4	59.0	63.0	57.2	41.4	51.9
	平成30年	39.2	41.9											
	ポイント差	-0.6	-1.1											
石川県	平成29年	48.7	58.1	63.4	67.0	68.1	60.9	62.0	70.9	66.7	68.1	73.7	56.1	63.7
	平成30年	48.7	58.0											
	ポイント差	0.0	-0.1											
当局管内	平成29年	37.1	41.5	41.2	41.4	44.9	41.5	48.1	58.6	47.2	47.9	45.2	38.5	44.5
	平成30年	38.1	43.0											
	ポイント差	+1.0	+1.5											
全国	平成29年	52.4	59.5	61.8	59.9	60.3	58.3	62.5	68.8	62.2	63.3	63.1	56.8	60.8
	平成30年	52.1	60.1											
	ポイント差	-0.3	+0.6											
福井県	平成29年	33.9	38.2	41.0	36.5	39.8	34.6	41.2	56.5	41.9	44.0	48.7	37.8	41.1
	平成30年	33.4	39.1											
	ポイント差	-0.5	+0.9											

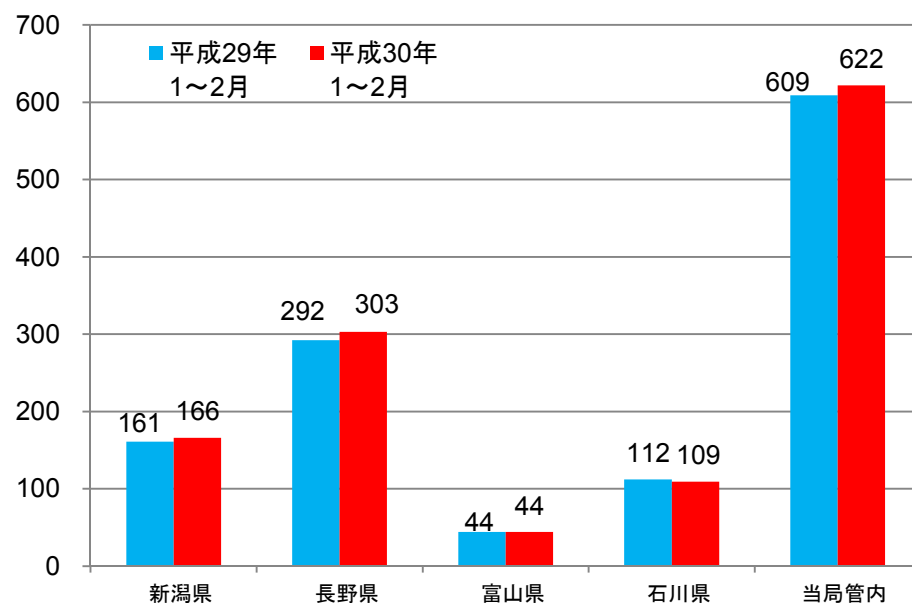
※観光庁「宿泊旅行統計調査」による(第2次速報値)。

※当局管内は、新潟県・長野県・富山県・石川県。

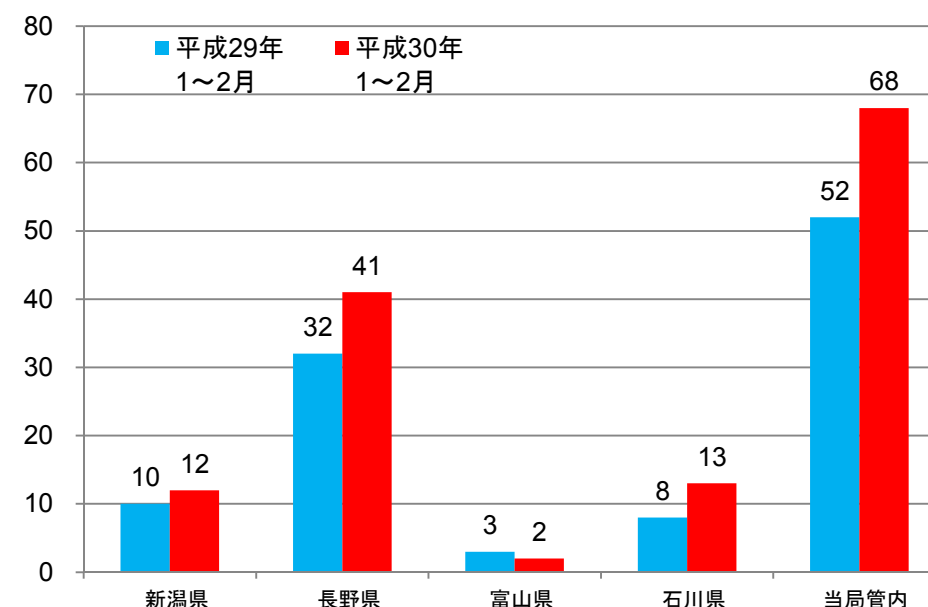


## 4. 延べ宿泊者数、外国人延べ宿泊者数、外国人比率(1～2月分)

(万人泊) 延べ宿泊者数(北陸信越運輸局管内)



(万人泊) 外国人延べ宿泊者数(北陸信越運輸局管内)



	延べ宿泊者数(万人泊)			外国人延べ宿泊者数(万人泊)			外国人比率(%)		
	平成29年 1～2月	平成30年 1～2月	対前年比 (%)	平成29年 1～2月	平成30年 1～2月	対前年比 (%)	平成29年 1～2月	平成30年 1～2月	ポイント差
新潟県	161	166	103.0	10	12	124.5	5.9	7.2	1.3
長野県	292	303	103.7	32	41	127.9	11.0	13.6	2.6
富山県	44	44	99.8	3	2	93.5	5.9	5.5	-0.4
石川県	112	109	97.1	8	13	165.0	7.0	12.0	5.0
当局管内	609	622	102.0	52	68	131.2	8.6	11.0	2.4
全国	7,195	7,249	100.8	1,197	1,323	110.6	16.6	18.2	1.6
福井県	54	49	91.0	1	1	93.8	2.1	2.1	0.0
北陸3県	211	202	96.1	12	17	142.2	5.5	8.2	2.7

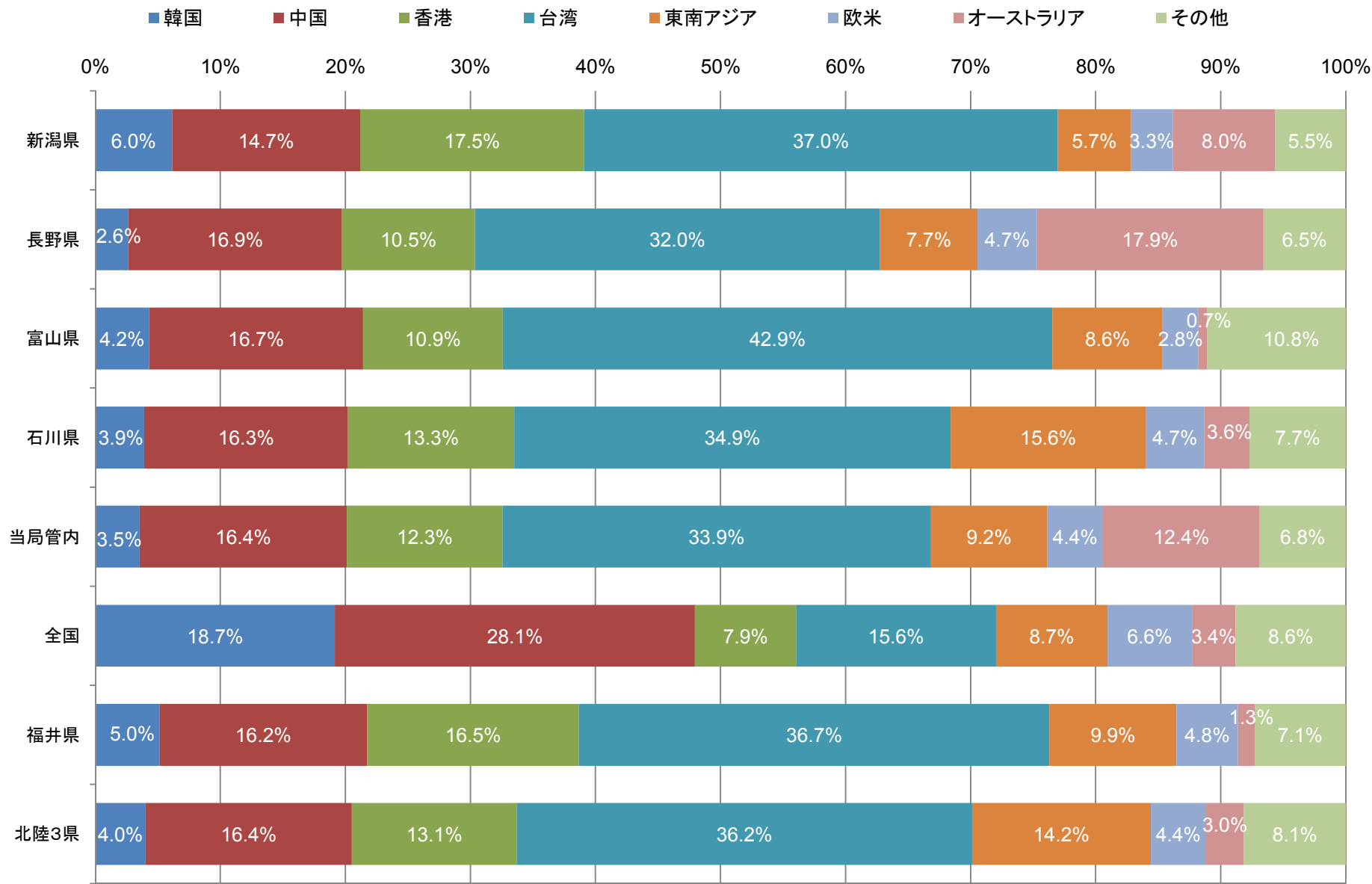
※観光庁「宿泊旅行統計調査」による(第2次速報値)。

※端数処理により、合計値が異なる場合がある。

※当局管内は、新潟県・長野県・富山県・石川県。北陸3県は、富山県・石川県・福井県。

※外国人比率とは、延べ宿泊者数に対する外国人延べ宿泊者数の割合。[外国人比率] = [外国人延べ宿泊者数] ÷ [延べ宿泊者数] × 100

# 【参考】国籍(出身地)別外国人延べ宿泊者数構成比(平成30年1～2月分)



※観光庁「宿泊旅行統計調査」による(第2次速報値)。  
 ※従業者数10人以上の施設。  
 ※端数処理により、合計値が異なる場合がある。

※東南アジア=シンガポール・タイ・マレーシア・インドネシア・ベトナム・フィリピン  
 ※欧米=ドイツ・イギリス・フランス・アメリカ

## 観光庁の宿泊旅行統計調査の概要

### 1. 調査対象期間

毎月(1ヶ月間)

### 2. 調査施設

全国のホテル、旅館、簡易宿所、会社・団体の宿泊所などの全宿泊施設  
50, 457施設

平成30年2月(第2次速報)

	調査施設数	有効回収率
従業者数10名以上	11,866施設	61.1%
従業者数10名未満	6,903施設	41.9%
全体	18,769施設	54.0%

## 宿泊旅行統計調査の活用における留意点

○当資料の数値は暫定値であるため、確定値において数値が変更します。

○平成22年第2四半期(4～6月調査)から、従業者数10人未満の施設も調査対象となり、その際に母集団数に差異が生じております。調査結果をご活用の際は以下の点にご留意下さい。

### ● 母集団施設数について

- ・平成21年(確定値)第1四半期:従業者数10人以上の施設(約1万施設)
- ・平成22年(確定値)第1四半期以降:従業者数10人以上の施設(約1.2万施設)

※従業者数10人以上の施設でも、平成21年確定値と平成22年確定値の母集団数には差があります。比較する際には、第1表をご確認頂く等、ご注意下さい。

## 調査対象拡充の概要

### 1. 平成22年第1四半期以前の調査

#### (1) 調査対象施設

平成16年度事業所・企業データベース(総務省)を基に、国土交通省観光庁で補正を加えた名簿から抽出した、全国の従業者数10人以上のホテル、旅館、簡易宿所の宿泊施設

#### (2) 集計結果

全国の従業者数10人以上の宿泊施設における延べ宿泊者数等の推計値

### 2. 平成22年第2四半期以降の調査 ※下線部は主な追加・変更点

#### (1) 調査対象施設

統計法第27条に規定する事業所母集団データベース(総務省)を基に、国土交通省観光庁で補正を加えた名簿から抽出した、全国のホテル、旅館、簡易宿所、会社・団体の宿泊所などの宿泊施設

調査施設については、従業者数に応じて以下のとおり

- 従業者数10人以上の事業所 : 全数(悉皆)調査
- 従業者数5人～9人の事業所 : 1/3を無作為に抽出してサンプル調査
- 従業者数0人～4人の事業所 : 1/9を無作為に抽出してサンプル調査

#### (2) 集計結果

全国のすべての宿泊施設における延べ宿泊者数等の推計値

### ● 宿泊旅行統計調査の詳細データについて

＜宿泊旅行統計調査＞の詳細データについては、下記ホームページに掲載しています。

国土交通省観光庁ホームページ  
<http://www.mlit.go.jp/kankocho/>

観光庁

統計情報・白書

統計情報

宿泊旅行統計調査

(宿泊旅行統計ホームページ)