

令和3年3月9日
観光部**北陸信越運輸局管内の宿泊旅行統計調査の集計結果
(令和2年12月・年間値) について**

✓ 令和2年の管内の延べ宿泊者数は、前年比42.6%の減少

✓ うち外国人延べ宿泊者数は、前年比73.4%の減少

観光庁の宿泊旅行統計調査の令和2年12月分（第2次速報）が取りまとめられたことを受け、北陸信越運輸局管内（新潟県、長野県、富山県、石川県）の集計結果（令和2年12月・年間値）を取りまとめました。

1. 延べ宿泊者数（月別）（P1～2）

令和2年12月の管内の延べ宿泊者数については、管内4県計が204万人泊で前年同月比は30.2%減、新潟県が56万人泊で同28.9%減、長野県が80万人泊で同32.3%減、富山県が18万人泊で同30.2%減、石川県が50万人泊で同27.9%減であった。

なお、全国は2,786万人泊で同40.9%減であった。

2. 外国人延べ宿泊者数（月別）（P3～4）

令和2年12月の管内の外国人延べ宿泊者数については、管内4県計が2万人泊で前年同月比は94.7%減、新潟県が2千人泊で同96.6%減、長野県が1万人泊で同92.8%減、富山県が1千人泊で同92.7%減、石川県が2千人泊で同97.4%減であった。

なお、全国は50万人泊で同94.5%減であった。

3. 宿泊施設の客室稼働率（月別）（P5～6）

令和2年12月の管内の宿泊施設の客室稼働率については、管内4県計が28.9%で前年同月比は9.4ポイント減、新潟県が30.0%で同7.6ポイント減、長野県が23.4%で同9.5ポイント減、富山県が29.5%で同14.4ポイント減、石川県が42.4%で同6.9ポイント減であった。

なお、全国は37.7%で同21.0ポイント減であった。

4. 延べ宿泊者数、外国人延べ宿泊者数、外国人比率（1～12月分）（P7）

(1) 令和2年1～12月の管内の延べ宿泊者数については、管内4県計が2,409万人泊で前年同期比は42.6%減、新潟県が690万人泊で同36.8%減、長野県が1,031万人泊で同42.9%減、富山県が208万人泊で同45.4%減、石川県が480万人泊で同47.8%減であった。

なお、全国は30,480万人泊で同48.9%減であった。

(2) 令和2年1～12月の管内の外国人延べ宿泊者数については、管内4県計が91万人泊で前年同期比は73.4%減、新潟県が20万人泊で同58.1%減、長野県が47万人泊で同70.4%減、富山県が5万人泊で同85.2%減、石川県が18万人泊で同81.3%減であった。

なお、全国は1,803万人泊で同84.4%減であった。

(3) 令和2年1～12月の管内の外国人比率(注)については、管内4県計が3.8%で前年同期比は4.3ポイント減、新潟県が2.9%で同1.5ポイント減、長野県が4.5%で同4.2ポイント減、富山県が2.6%で同6.8ポイント減、石川県が3.8%で同6.9ポイント減であった。

なお、全国は5.9%で同13.5ポイント減であった。

注) 外国人比率とは、延べ宿泊者数に対する外国人延べ宿泊者数の割合。

[外国人比率] = [外国人延べ宿泊者数] ÷ [延べ宿泊者数] × 100

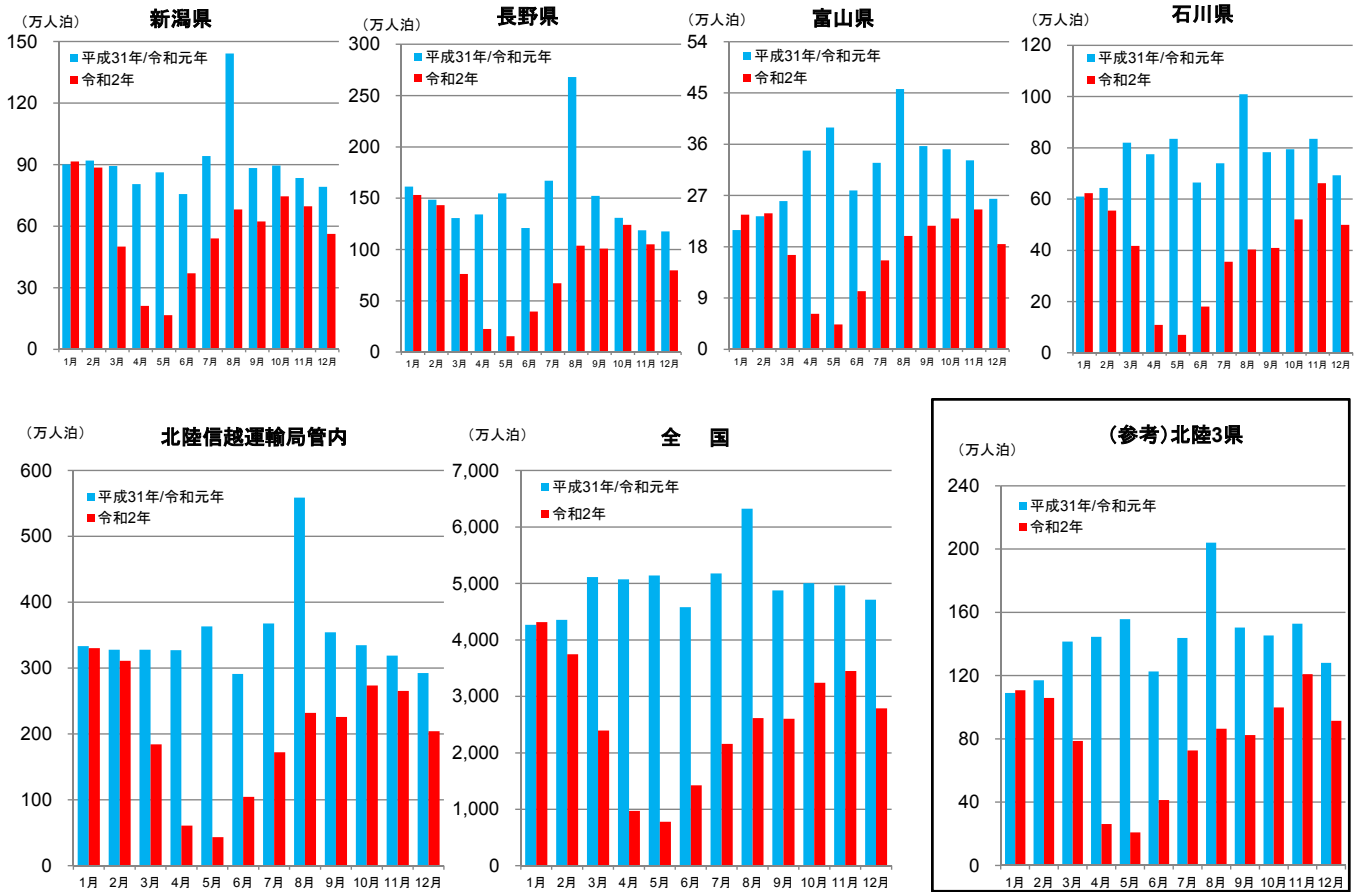
※ 宿泊旅行統計調査の活用における留意点(詳細は「参考」をご覧ください。)

・当資料の数値は暫定値であるため、確定値において数値が変更します。

【連絡先】

北陸信越運輸局 観光部 観光企画課 中村、入澤
電話 025-285-9181

1. 延べ宿泊者数(月別)



※観光庁「宿泊旅行統計調査」による(平成31年/令和元年は確定値、令和2年は第2次速報値)。

※北陸3県は、富山県・石川県・福井県。

1-2. 延べ宿泊者数(月別)

(単位は人泊。なお、対前年比の単位は%)

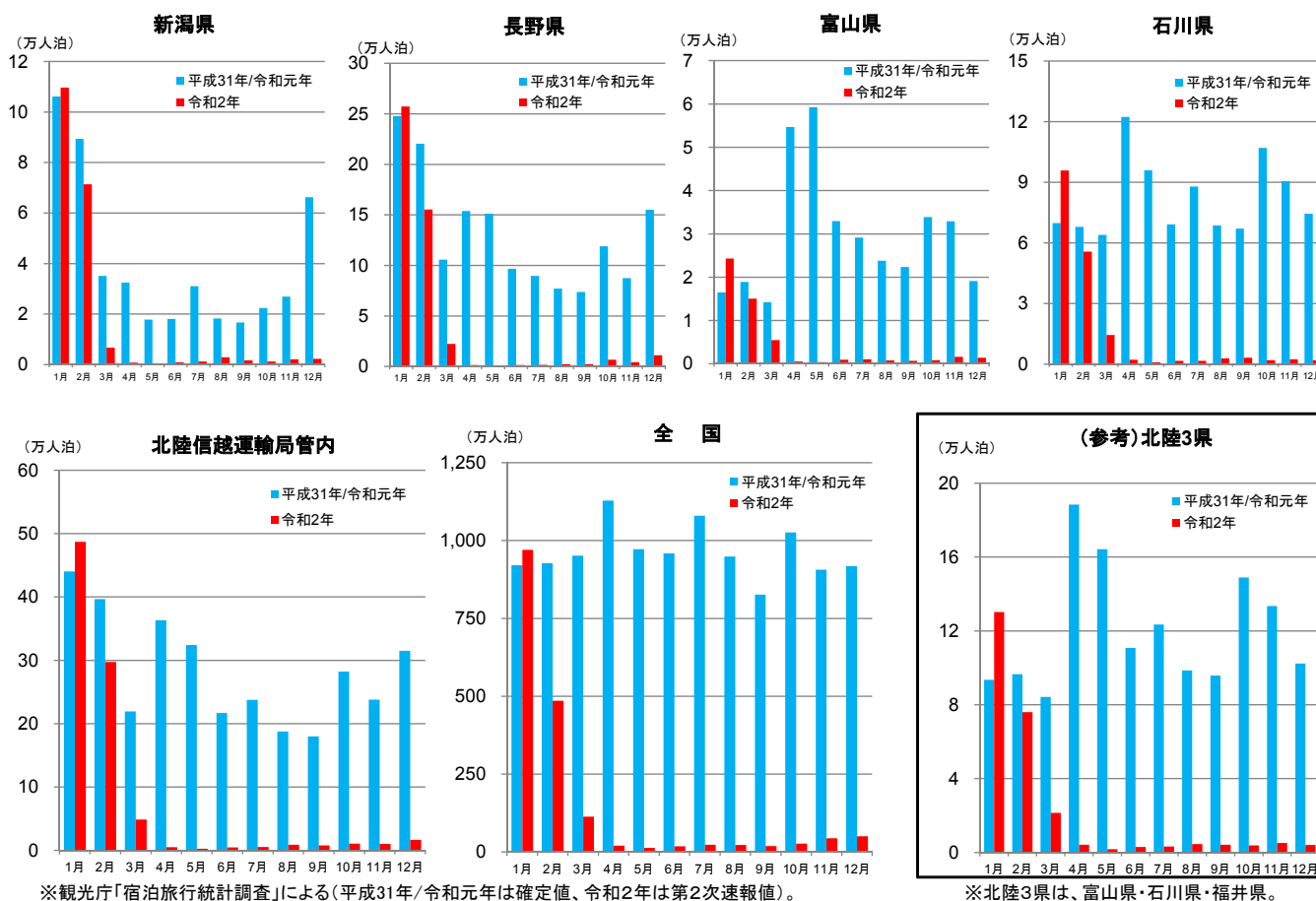
県別	年別	1月	2月	3月	4月	5月	6月	7月	8月	9月	10月	11月	12月	計
新潟県	平成31年/令和元年	901,300	920,040	894,050	805,790	862,420	757,190	941,900	1,441,510	883,260	895,440	835,760	791,750	10,930,410
	令和2年	915,470	886,520	500,690	212,190	166,940	370,550	540,220	682,150	623,810	745,820	696,960	562,700	6,904,020
	対前年比	101.6	96.4	56.0	26.3	19.4	48.9	57.4	47.3	70.6	83.3	83.4	71.1	63.2
長野県	平成31年/令和元年	1,613,410	1,484,580	1,306,860	1,341,910	1,548,000	1,210,350	1,670,430	2,680,320	1,523,160	1,308,950	1,188,470	1,176,120	18,052,570
	令和2年	1,530,560	1,431,350	761,660	225,890	155,160	394,560	670,760	1,038,340	1,009,600	1,240,750	1,051,680	796,330	10,306,640
	対前年比	94.9	96.4	58.3	16.8	10.0	32.6	40.2	38.7	66.3	94.8	88.5	67.7	57.1
富山県	平成31年/令和元年	209,350	233,520	260,100	348,800	389,300	278,740	327,220	456,830	356,880	351,120	331,730	264,300	3,807,890
	令和2年	236,260	238,810	165,540	62,310	43,630	102,150	156,190	199,040	216,940	229,650	245,450	184,550	2,080,520
	対前年比	112.9	102.3	63.6	17.9	11.2	36.6	47.7	43.6	60.8	65.4	74.0	69.8	54.6
石川県	平成31年/令和元年	609,700	643,100	819,850	775,240	835,020	664,260	739,930	1,009,200	782,580	794,340	834,610	692,830	9,200,650
	令和2年	623,210	555,350	416,990	108,980	70,130	180,650	355,120	402,770	409,100	520,190	661,770	499,280	4,803,540
	対前年比	102.2	86.4	50.9	14.1	8.4	27.2	48.0	39.9	52.3	65.5	79.3	72.1	52.2
当局管内	平成31年/令和元年	3,333,750	3,281,250	3,280,870	3,271,740	3,634,740	2,910,540	3,679,470	5,587,860	3,545,880	3,349,850	3,190,560	2,925,010	41,991,510
	令和2年	3,305,500	3,112,030	1,844,880	609,360	435,860	1,047,900	1,722,290	2,322,300	2,259,460	2,736,420	2,655,860	2,042,860	24,094,720
	対前年比	99.2	94.8	56.2	18.6	12.0	36.0	46.8	41.6	63.7	81.7	83.2	69.8	57.4
全国	平成31年/令和元年	42,684,710	43,539,370	51,147,600	50,718,730	51,402,690	45,810,390	51,780,530	63,234,040	48,761,240	50,052,850	49,659,370	47,129,960	595,921,480
	令和2年	43,156,910	37,443,380	23,940,920	9,706,670	7,785,180	14,240,840	21,578,040	26,149,030	26,020,820	32,412,890	34,501,310	27,863,790	304,799,780
	対前年比	101.1	86.0	46.8	19.1	15.1	31.1	41.7	41.4	53.4	64.8	69.5	59.1	51.1
福井県	平成31年/令和元年	272,100	294,390	335,030	321,490	332,840	282,830	371,370	574,600	364,880	308,520	361,760	324,300	4,144,090
	令和2年	248,040	264,180	204,880	90,830	95,320	130,700	215,780	262,670	198,400	248,620	302,310	230,040	2,491,770
	対前年比	91.2	89.7	61.2	28.3	28.6	46.2	58.1	45.7	54.4	80.6	83.6	70.9	60.1
北陸3県	平成31年/令和元年	1,091,150	1,171,010	1,414,980	1,445,530	1,557,160	1,225,830	1,438,520	2,040,630	1,504,340	1,453,980	1,528,100	1,281,430	17,152,630
	令和2年	1,107,510	1,058,340	787,410	262,120	209,080	413,500	727,090	864,480	824,440	998,460	1,209,530	913,870	9,375,830
	対前年比	101.5	90.4	55.6	18.1	13.4	33.7	50.5	42.4	54.8	68.7	79.2	71.3	54.7

※観光庁「宿泊旅行統計調査」による(平成31年/令和元年は確定値、令和2年は第2次速報値)。

※端数処理により、合計値が異なる場合がある。

※当局管内は、新潟県・長野県・富山県・石川県。北陸3県は、富山県・石川県・福井県。

2. 外国人延べ宿泊者数(月別)



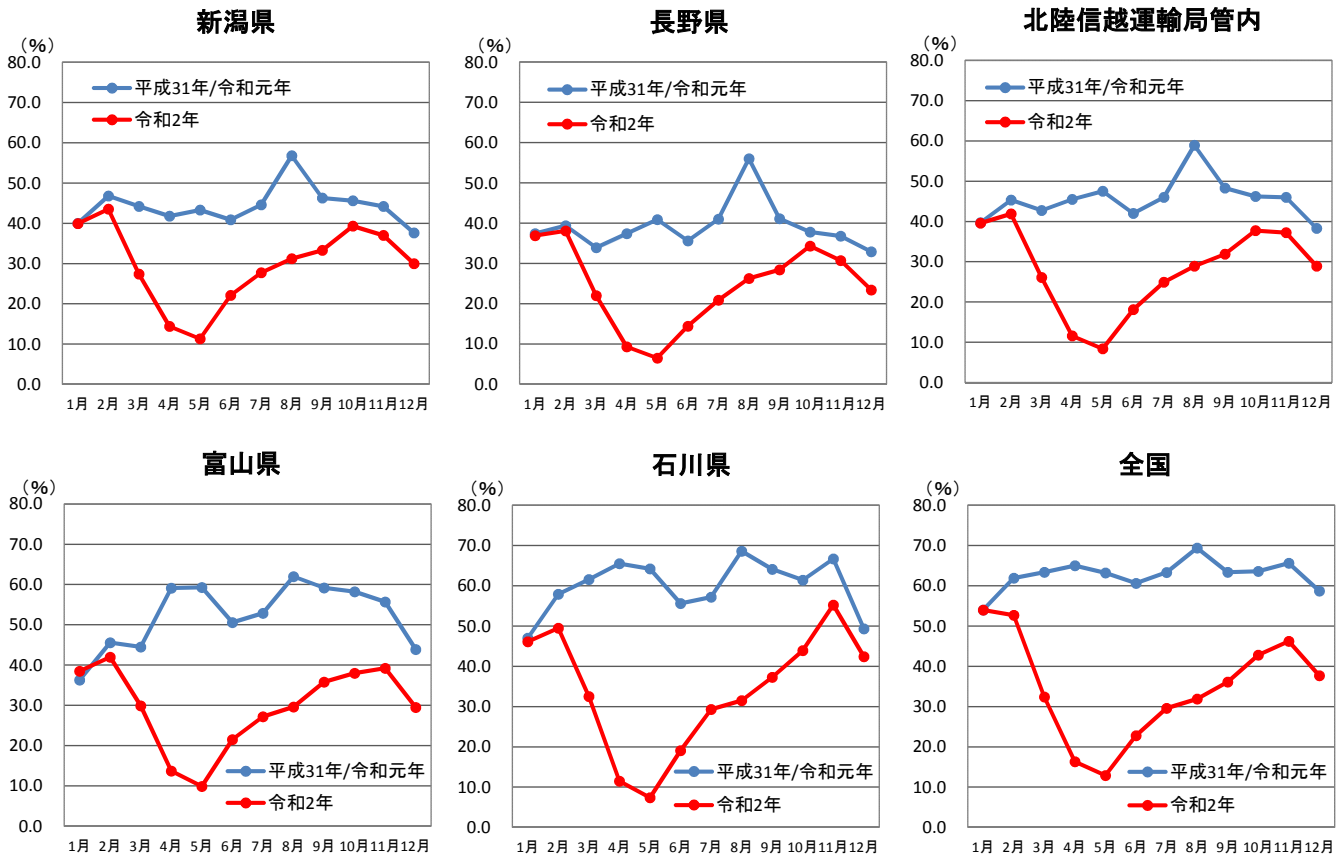
2-2. 外国人延べ宿泊者数(月別)

(単位は人泊。なお、対前年比の単位は%)

県別	年別	1月	2月	3月	4月	5月	6月	7月	8月	9月	10月	11月	12月	計
新潟県	平成31年/令和元年	106,100	89,350	35,140	32,490	17,780	18,110	31,040	18,270	16,650	22,370	26,900	66,270	480,490
	令和2年	109,690	71,380	6,700	790	480	880	1,230	2,940	1,640	1,260	2,120	2,270	201,380
	対前年比	103.4	79.9	19.1	2.4	2.7	4.9	4.0	16.1	9.8	5.6	7.9	3.4	41.9
長野県	平成31年/令和元年	247,730	220,380	105,770	153,750	151,210	96,700	89,620	77,140	73,720	118,920	87,410	155,240	1,577,570
	令和2年	257,310	155,350	22,240	1,380	900	1,450	1,670	2,300	2,250	6,630	4,270	11,160	466,910
	対前年比	103.9	70.5	21.0	0.9	0.6	1.5	1.9	3.0	3.1	5.6	4.9	7.2	29.6
富山県	平成31年/令和元年	16,510	18,910	14,240	54,700	59,270	32,940	29,140	23,820	22,380	33,900	32,910	19,110	357,830
	令和2年	24,330	15,050	5,450	520	370	960	1,030	790	680	860	1,630	1,390	53,060
	対前年比	147.4	79.6	38.3	1.0	0.6	2.9	3.5	3.3	3.0	2.5	5.0	7.3	14.8
石川県	平成31年/令和元年	69,840	67,950	64,000	122,360	95,990	69,180	87,870	68,590	66,990	106,970	90,560	74,420	984,720
	令和2年	95,870	55,690	14,420	2,200	870	1,580	1,630	2,800	3,190	1,970	2,380	1,940	184,540
	対前年比	137.3	82.0	22.5	1.8	0.9	2.3	1.9	4.1	4.8	1.8	2.6	2.6	18.7
当局管内	平成31年/令和元年	440,180	396,590	219,150	363,300	324,250	216,940	237,670	187,810	179,740	282,160	237,790	315,040	3,400,600
	令和2年	487,190	297,470	48,810	4,890	2,630	4,860	5,560	8,840	7,760	10,710	10,400	16,770	905,890
	対前年比	110.7	75.0	22.3	1.3	0.8	2.2	2.3	4.7	4.3	3.8	4.4	5.3	26.6
全国	平成31年/令和元年	9,208,780	9,276,270	9,515,070	11,284,480	9,727,570	9,586,990	10,801,410	9,486,460	8,260,400	10,262,020	9,064,070	9,182,820	115,656,350
	令和2年	9,702,700	4,851,940	1,130,370	202,630	129,140	179,240	225,890	218,980	185,270	266,070	434,130	504,210	18,030,570
	対前年比	105.4	52.3	11.9	1.8	1.3	1.9	2.1	2.3	2.2	2.6	4.8	5.5	15.6
福井県	平成31年/令和元年	7,160	9,710	5,940	11,380	9,030	8,640	6,420	6,220	6,490	8,010	9,950	8,760	97,730
	令和2年	10,050	5,260	1,600	1,480	510	480	630	1,000	370	1,010	1,110	800	24,300
	対前年比	140.4	54.2	26.9	13.0	5.6	5.6	9.8	16.1	5.7	12.6	11.2	9.1	24.9
北陸3県	平成31年/令和元年	93,510	96,570	84,180	188,440	164,290	110,760	123,430	98,630	95,860	148,880	133,420	102,290	1,440,280
	令和2年	130,250	76,000	21,470	4,200	1,750	3,020	3,290	4,590	4,240	3,840	5,120	4,130	261,900
	対前年比	139.3	78.7	25.5	2.2	1.1	2.7	2.7	4.7	4.4	2.6	3.8	4.0	18.2

※観光庁「宿泊旅行統計調査」による(平成31年/令和元年は確定値、令和2年は第2次速報値)。
 ※端数処理により、合計値が異なる場合がある。
 ※当局管内は、新潟県・長野県・富山県・石川県。北陸3県は、富山県・石川県・福井県。

3. 宿泊施設の客室稼働率(月別)



※観光庁「宿泊旅行統計調査」による(平成31年/令和元年は確定値、令和2年は第2次速報値)。

3-2. 宿泊施設の客室稼働率(月別)

(単位は%。なお、ポイント差の単位はポイント)

県別	年別	1月	2月	3月	4月	5月	6月	7月	8月	9月	10月	11月	12月	年計
新潟県	平成31年/令和元年	40.0	46.8	44.2	41.8	43.3	40.9	44.6	56.8	46.3	45.6	44.2	37.6	44.3
	令和2年	39.9	43.5	27.4	14.4	11.3	22.1	27.7	31.2	33.3	39.3	37.0	30.0	29.8
	ポイント差	-0.1	-3.3	-16.8	-27.4	-32.0	-18.8	-16.9	-25.6	-13.0	-6.3	-7.2	-7.6	-14.5
長野県	平成31年/令和元年	37.4	39.4	33.9	37.4	40.9	35.6	41.0	56.0	41.1	37.8	36.8	32.9	39.2
	令和2年	36.9	38.1	22.0	9.3	6.5	14.4	20.9	26.3	28.4	34.3	30.7	23.4	24.3
	ポイント差	-0.5	-1.3	-11.9	-28.1	-34.4	-21.2	-20.1	-29.7	-12.7	-3.5	-6.1	-9.5	-14.9
富山県	平成31年/令和元年	36.3	45.6	44.5	59.1	59.3	50.6	52.9	62.0	59.2	58.2	55.7	43.9	52.4
	令和2年	38.5	42.0	29.9	13.7	9.9	21.5	27.2	29.6	35.8	38.0	39.2	29.5	29.7
	ポイント差	2.2	-3.6	-14.6	-45.4	-49.4	-29.1	-25.7	-32.4	-23.4	-20.2	-16.5	-14.4	-22.7
石川県	平成31年/令和元年	47.0	57.9	61.6	65.5	64.2	55.6	57.2	68.6	64.1	61.4	66.7	49.3	59.8
	令和2年	46.1	49.5	32.5	11.5	7.4	19.1	29.3	31.5	37.3	43.9	55.2	42.4	33.7
	ポイント差	-0.9	-8.4	-29.1	-54.0	-56.8	-36.5	-27.9	-37.1	-26.8	-17.5	-11.5	-6.9	-26.1
当局管内	平成31年/令和元年	39.7	45.3	42.7	45.5	47.5	42.0	46.0	58.9	48.3	46.2	46.0	38.3	45.6
	令和2年	39.6	41.9	26.1	11.6	8.4	18.1	24.9	28.9	31.9	37.7	37.2	28.9	27.9
	ポイント差	-0.1	-3.4	-16.6	-33.9	-39.1	-23.9	-21.1	-30.0	-16.4	-8.5	-8.8	-9.4	-17.7
全国	平成31年/令和元年	54.0	61.9	63.4	65.0	63.2	60.6	63.3	69.4	63.4	63.6	65.6	58.7	62.7
	令和2年	54.0	52.7	32.4	16.3	12.9	22.8	29.6	31.9	36.1	42.8	46.2	37.7	34.6
	ポイント差	0.0	-9.2	-31.0	-48.7	-50.3	-37.8	-33.7	-37.5	-27.3	-20.8	-19.4	-21.0	-28.1
福井県	平成31年/令和元年	38.5	47.1	49.3	49.9	50.2	47.5	53.5	63.9	54.6	50.3	56.8	48.6	50.9
	令和2年	38.5	42.4	35.7	20.6	20.9	27.3	34.6	38.0	36.5	41.5	50.2	37.7	35.2
	ポイント差	0.0	-4.7	-13.6	-29.3	-29.3	-20.2	-18.9	-25.9	-18.1	-8.8	-6.6	-10.9	-15.7

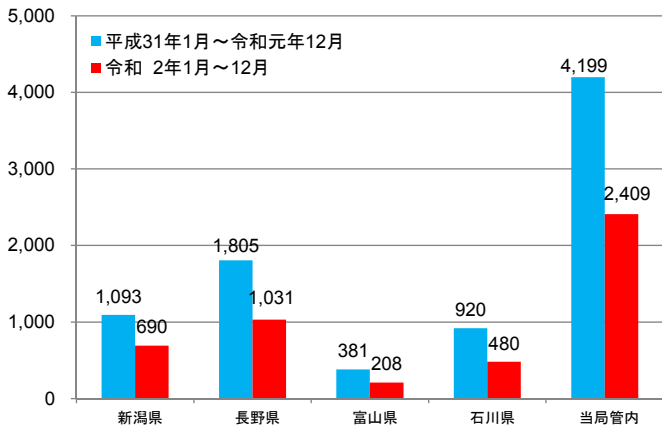
※観光庁「宿泊旅行統計調査」による(平成31年/令和元年は確定値、令和2年は第2次速報値)。
 ※当局管内は、新潟県・長野県・富山県・石川県。

4. 延べ宿泊者数、外国人延べ宿泊者数、外国人比率(1～12月分)



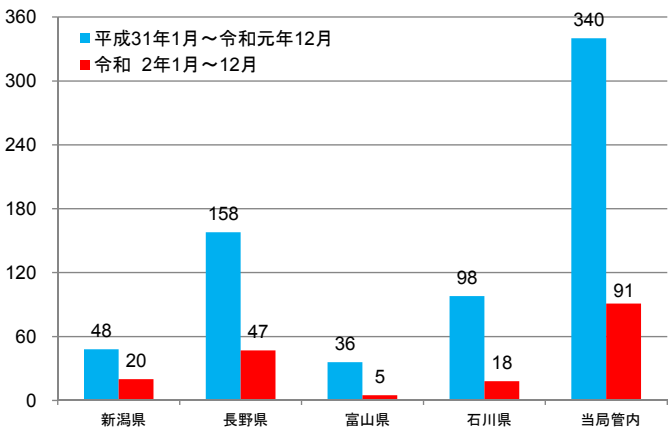
(万人泊)

延べ宿泊者数(北陸信越運輸局管内)



(万人泊)

外国人延べ宿泊者数(北陸信越運輸局管内)



	延べ宿泊者数(万人泊)			外国人延べ宿泊者数(万人泊)			外国人比率(%)		
	平成31年1月～令和元年12月	令和2年1月～12月	対前年比(%)	平成31年1月～令和元年12月	令和2年1月～12月	対前年比(%)	平成31年1月～令和元年12月	令和2年1月～12月	ポイント差
新潟県	1,093	690	63.2	48	20	41.9	4.4	2.9	-1.5
長野県	1,805	1,031	57.1	158	47	29.6	8.7	4.5	-4.2
富山県	381	208	54.6	36	5	14.8	9.4	2.6	-6.8
石川県	920	480	52.2	98	18	18.7	10.7	3.8	-6.9
当局管内	4,199	2,409	57.4	340	91	26.6	8.1	3.8	-4.3
全国	59,592	30,480	51.1	11,566	1,803	15.6	19.4	5.9	-13.5
福井県	414	249	60.1	10	2	24.9	2.4	1.0	-1.4
北陸3県	1,715	938	54.7	144	26	18.2	8.4	2.8	-5.6

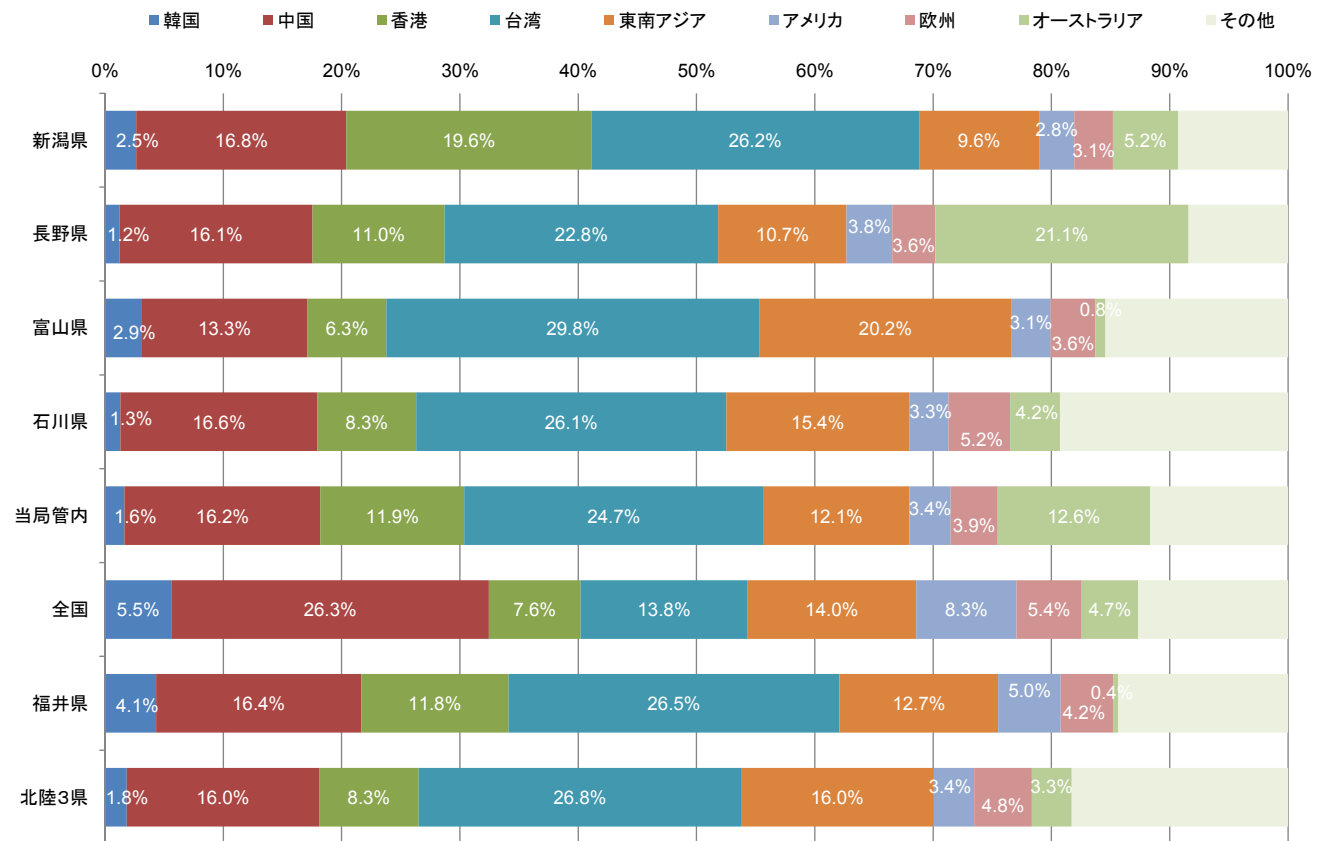
※観光庁「宿泊旅行統計調査」による(平成31年/令和元年は確定値、令和2年は第2次速報値)。

※端数処理により、合計値が異なる場合がある。

※当局管内は、新潟県・長野県・富山県・石川県。北陸3県は、富山県・石川県・福井県。

※外国人比率とは、延べ宿泊者数に対する外国人延べ宿泊者数の割合。[外国人比率] = [外国人延べ宿泊者数] ÷ [延べ宿泊者数] × 100

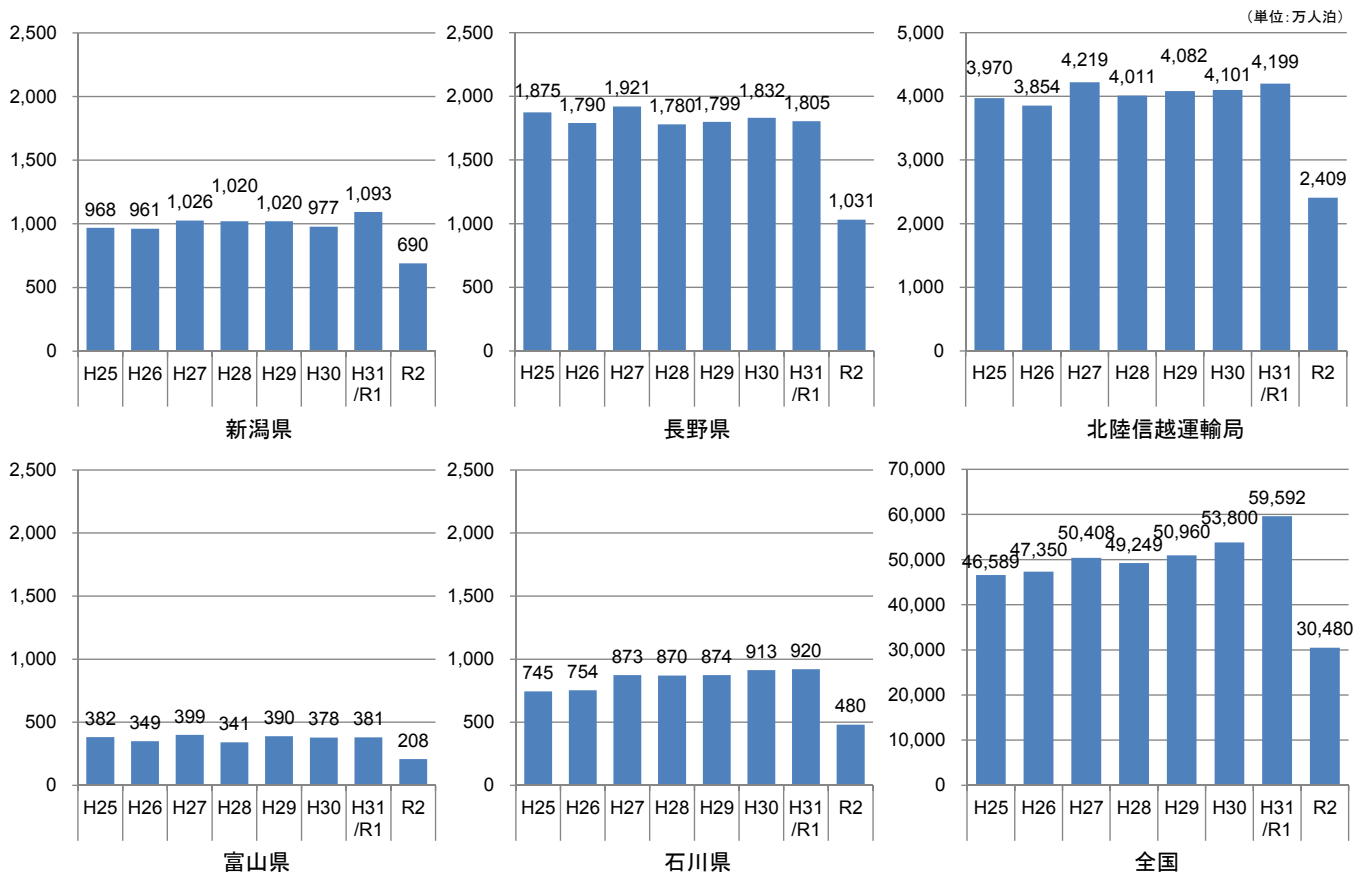
【参考】国籍(出身地)別外国人延べ宿泊者数構成比(令和2年1～12月)



※観光庁「宿泊旅行統計調査」による(第2次速報値)。
 ※従業員数10人以上の施設に対する調査から作成。
 ※端数処理により、合計値が異なる場合がある。

※東南アジア=シンガポール・タイ・マレーシア・インドネシア・ベトナム・フィリピン
 ※欧州=ドイツ・イギリス・フランス・ロシア・イタリア・スペイン

【参考】年別・延べ宿泊者数の推移（1）



※観光庁「宿泊旅行統計調査」による(平成25年～平成31年/令和元年は確定値、令和2年は第2次速報値)。

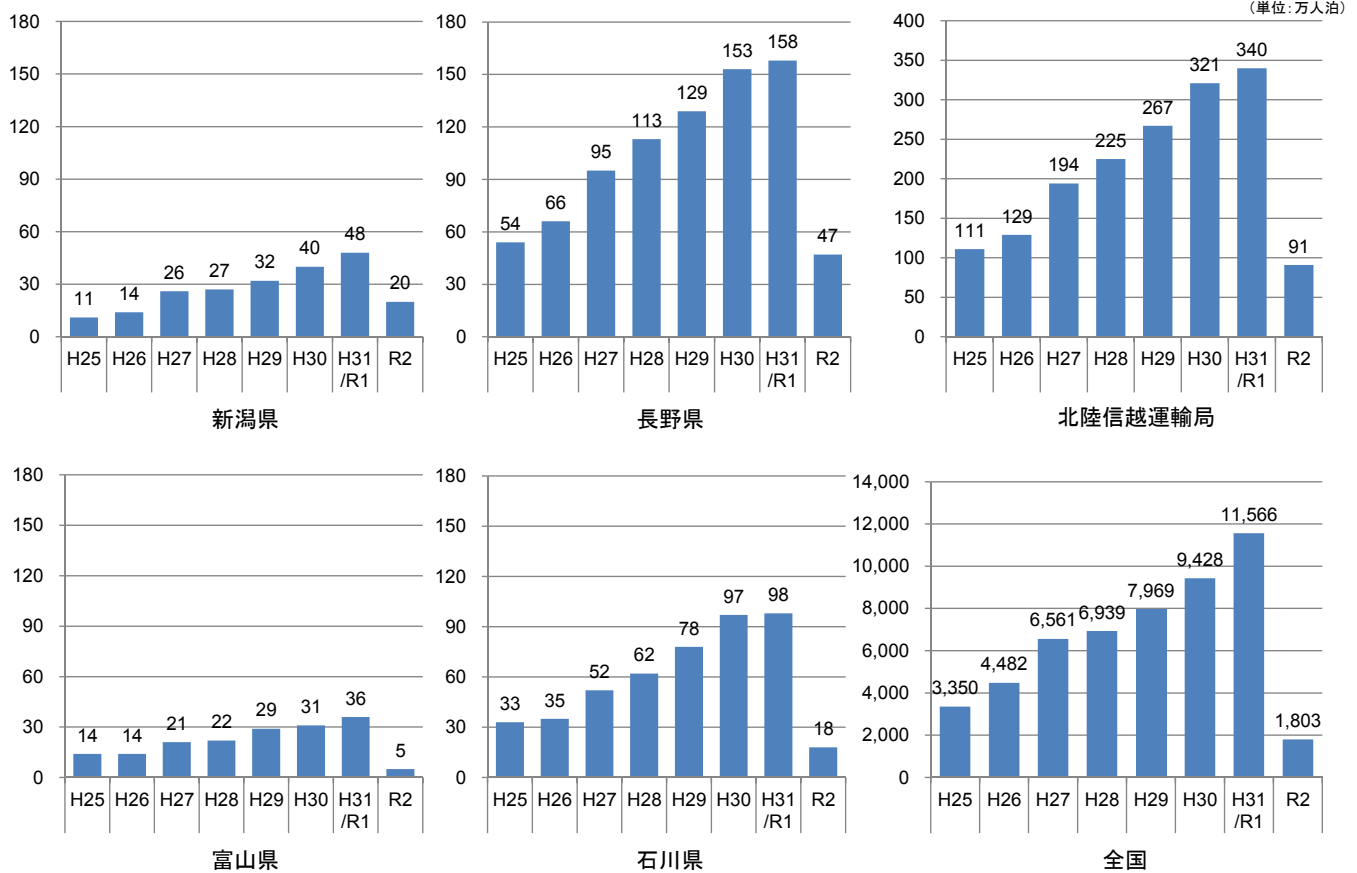
【参考】年別・延べ宿泊者数の推移（2）

(単位:人泊)

	平成25年	平成26年	対前年 比(%)	平成27年	対前年 比(%)	平成28年	対前年 比(%)	平成29年	対前年 比(%)	平成30年	対前年 比(%)	平成31年 /令和元年	対前年 比(%)	令和2年	対前年 比(%)
新潟県	9,676,970	9,607,330	99.3	10,259,960	106.8	10,204,650	99.5	10,202,050	100.0	9,770,880	95.8	11,023,750	112.8	6,904,020	63.2
長野県	18,750,560	17,897,190	95.4	19,213,380	107.4	17,804,660	92.7	17,989,080	101.0	18,324,790	101.9	17,559,830	95.8	10,306,640	57.1
富山県	3,821,370	3,489,160	91.3	3,990,920	114.4	3,408,470	85.4	3,895,490	114.3	3,780,400	97.0	3,545,130	93.8	2,080,520	54.6
石川県	7,449,930	7,543,170	101.3	8,729,520	115.7	8,696,500	99.6	8,736,680	100.5	9,130,810	104.5	8,437,570	92.4	4,803,540	52.2
当局管内	39,698,830	38,536,840	97.1	42,193,780	109.5	40,114,270	95.1	40,823,310	101.8	41,006,880	100.4	40,566,300	98.9	24,094,720	57.4
全国	465,893,370	473,501,950	101.6	504,078,370	106.5	492,485,160	97.7	509,596,860	103.5	538,001,500	105.6	543,235,880	101.0	304,799,780	51.1

※観光庁「宿泊旅行統計調査」による(平成25年～平成31年/令和元年は確定値、令和2年は第2次速報値)。

【参考】年別・外国人延べ宿泊者数の推移（1）



※観光庁「宿泊旅行統計調査」による(平成25年～平成31年/令和元年は確定値、令和2年は第2次速報値)。

【参考】年別・外国人延べ宿泊者数の推移（2）

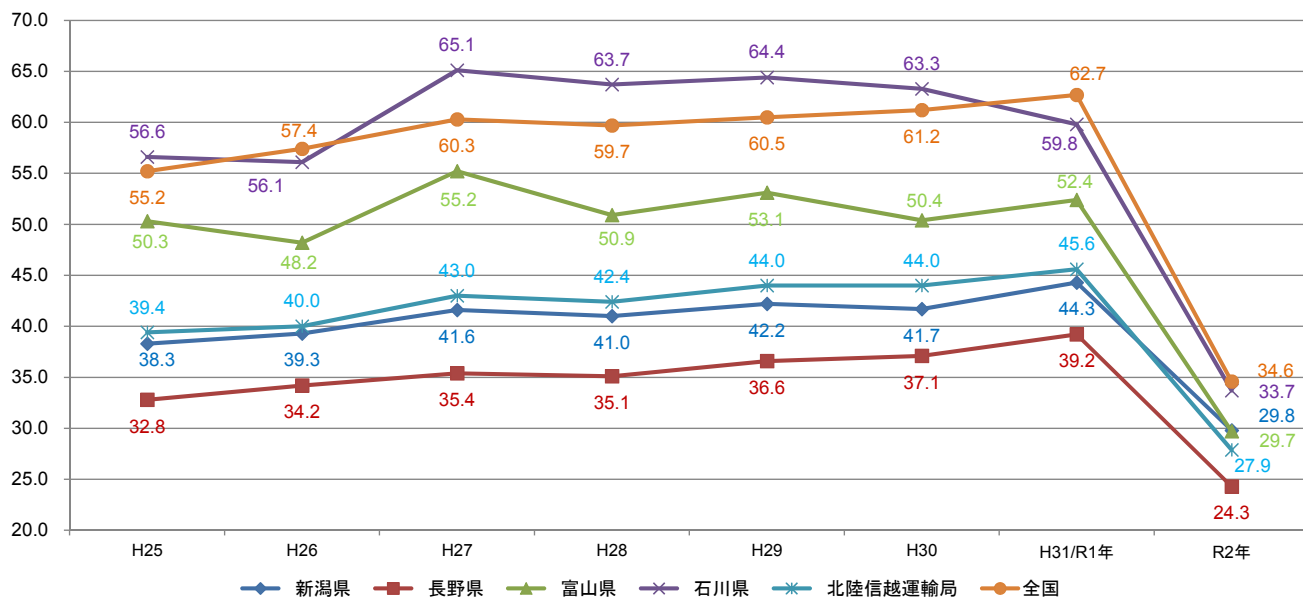


(単位: 人泊)

	平成25年	平成26年	対前年比(%)	平成27年	対前年比(%)	平成28年	対前年比(%)	平成29年	対前年比(%)	平成30年	対前年比(%)	平成31年/令和元年	対前年比(%)	令和2年	対前年比(%)
新潟県	106,510	135,520	127.2	262,500	193.7	267,020	101.7	315,400	118.1	404,890.0	128.4	448,150	110.7	201,380	41.9
長野県	543,090	660,480	121.6	947,450	143.4	1,134,940	119.8	1,289,960	113.7	1,527,160.0	118.4	1,572,440	103.0	466,910	29.6
富山県	136,290	142,070	104.2	207,790	146.3	222,270	107.0	287,720	129.4	306,200.0	106.4	319,180	104.2	53,060	14.8
石川県	326,380	348,290	106.7	517,430	148.6	623,460	120.5	777,240	124.7	973,950.0	125.3	942,300	96.8	184,540	18.7
当局管内	1,112,270	1,286,360	115.7	1,935,180	150.4	2,247,700	116.1	2,670,330	118.8	3,212,210.0	120.3	3,282,070	102.2	905,890	26.6
全国	33,495,730	44,824,600	133.8	65,614,600	146.4	69,388,940	105.8	79,690,590	114.8	94,275,240.0	118.3	101,434,710	107.6	18,030,570	15.6

※観光庁「宿泊旅行統計調査」による(平成25年～平成31年/令和元年は確定値、令和2年は第2次速報値)。

【参考】年別・客室稼働率の推移



(単位: %)

	平成25年	平成26年	対前年 ポイント差	平成27年	対前年 ポイント差	平成28年	対前年 ポイント差	平成29年	対前年 ポイント差	平成30年	対前年 ポイント差	平成31年 /令和元年	対前年 ポイント差	令和2年	対前年 ポイント差
新潟県	38.3	39.3	1.0	41.6	2.3	41.0	-0.6	42.2	1.2	41.7	-0.5	45.2	3.5	29.8	-14.5
長野県	32.8	34.2	1.4	35.4	1.2	35.1	-0.3	36.6	1.5	37.1	0.5	38.5	1.4	24.3	-14.9
富山県	50.3	48.2	-2.1	55.2	7.0	50.9	-4.3	53.1	2.2	50.4	-2.7	51.5	1.1	29.7	-22.7
石川県	56.6	56.1	-0.5	65.1	9.0	63.7	-1.4	64.4	0.7	63.3	-1.1	59.2	-4.1	33.7	-26.1
北陸信越運輸局	39.4	40.0	0.6	43.0	3.0	42.4	-0.6	44.0	1.6	44.0	0.0	45.0	1.0	27.9	-17.7
全国	55.2	57.4	2.2	60.3	2.9	59.7	-0.6	60.5	0.8	61.2	0.7	62.1	0.9	34.6	-28.1

※観光庁「宿泊旅行統計調査」による(平成25年～平成31年/令和元年は確定値、令和2年は第2次速報値)。

観光庁の宿泊旅行統計調査の概要

1. 調査対象期間

毎月(1ヶ月間)

2. 調査施設

全国のホテル、旅館、簡易宿所、会社・団体の宿泊所などの全宿泊施設
58,990施設

令和2年12月(第2次速報)

	調査施設数	有効回収率
従業者数10名以上	12,946施設	61.9%
従業者数10名未満	8,061施設	42.6%
全体	21,007施設	54.5%

宿泊旅行統計調査の活用における留意点

○当資料の数値は暫定値であるため、確定値において数値が変更します。

○平成22年第2四半期(4～6月調査)から、従業者数10人未満の施設も調査対象となり、その際に母集団数に差異が生じております。調査結果をご活用の際は以下の点にご留意下さい。

● 母集団施設数について

- ・平成21年(確定値)第1四半期:従業者数10人以上の施設(約1万施設)
- ・平成22年(確定値)第1四半期以降:従業者数10人以上の施設(約1.2万施設)

※従業者数10人以上の施設でも、平成21年確定値と平成22年確定値の母集団数には差があります。比較する際には、第1表をご確認頂く等、ご注意下さい。

調査対象拡充の概要

1. 平成22年第1四半期以前の調査

(1) 調査対象施設

平成16年度事業所・企業データベース(総務省)を基に、国土交通省観光庁で補正を加えた名簿から抽出した、全国の従業者数10人以上のホテル、旅館、簡易宿所の宿泊施設

(2) 集計結果

全国の従業者数10人以上の宿泊施設における延べ宿泊者数等の推計値

2. 平成22年第2四半期以降の調査 ※下線部は主な追加・変更点

(1) 調査対象施設

統計法第27条に規定する事業所母集団データベース(総務省)を基に、国土交通省観光庁で補正を加えた名簿から抽出した、全国のホテル、旅館、簡易宿所、会社・団体の宿泊所などの宿泊施設

調査施設については、従業者数に応じて以下のとおり

- 従業者数10人以上の事業所 : 全数(悉皆)調査
- 従業者数5人～9人の事業所 : 1/3を無作為に抽出してサンプル調査
- 従業者数0人～4人の事業所 : 1/9を無作為に抽出してサンプル調査

(2) 集計結果

全国のすべての宿泊施設における延べ宿泊者数等の推計値

● 宿泊旅行統計調査の詳細データについて

<宿泊旅行統計調査>の詳細データについては、下記ホームページに掲載しています。

国土交通省観光庁ホームページ
<http://www.mlit.go.jp/kankocho/>

観光庁

統計情報・白書

統計情報

宿泊旅行統計調査

(宿泊旅行統計ホームページ)