



令和 5 年 6 月 1 2 日
観 光 部

北陸信越運輸局管内の宿泊旅行統計調査の集計結果
(令和5年3月) について

観光庁の宿泊旅行統計調査の令和5年3月分(第2次速報)が取りまとめられたことを受け、北陸信越運輸局管内(新潟県、長野県、富山県、石川県)の集計結果(令和5年3月)を取りまとめました。

1. 延べ宿泊者数(月別)(P2)

令和5年3月の管内の延べ宿泊者数については、管内4県計が320万人泊で前年同月比は39.7%増(平成31年同月比2.4%減)であった。

なお、全国は5,068万人泊で同51.5%増(平成31年同月比0.9%減)であった。

2. 外国人延べ宿泊者数(月別)(P3)

令和5年3月の管内の外国人延べ宿泊者数については、管内4県計が18万人泊で前年同月比は2,165.5%増(平成31年同月比19.1%減)であった。

なお、全国は755万人泊で同2,183.1%増(平成31年同月比20.7%減)であった。

3. 宿泊施設の客室稼働率(月別)(P4)

令和5年3月の管内の宿泊施設の客室稼働率については、管内4県計が42.4%で前年同月比は13.4ポイント増(平成31年同月比0.3ポイント減)であった。

なお、全国は57.3%で同16.2ポイント増(平成31年同月比6.1ポイント減)であった。

4. 延べ宿泊者数、外国人延べ宿泊者数、外国人比率(1~3月分)(P5)

(1) 令和5年1~3月の管内の延べ宿泊者数については、管内4県計が920万人泊で前年同期比は48%増(平成31年同期比7.1%減)、なお、全国は13,131万人泊で同54%増(平成31年同期比4.4%減)であった。

(2) 令和5年1~3月の管内の外国人延べ宿泊者数については、管内4県計が73.1万人泊で前年同期比は2,689%増(平成31年同期比30.8%減)、なお、全国は1,953.5万人泊で同2,485%増(平成31年同期比30.2%減)であった。

(3) 令和5年1~3月の管内の外国人比率(注)については、管内4県計が7.9%で前年同期比は7.5ポイント増(平成31年同期比2.8ポイント減)、なお、全国は14.9%で14.0ポイント増(平成31年同期比5.5ポイント減)であった。

注) 外国人比率とは、延べ宿泊者数に対する外国人延べ宿泊者数の割合。

[外国人比率] = [外国人延べ宿泊者数] ÷ [延べ宿泊者数] × 100

※ 宿泊旅行統計調査の活用における留意点(詳細は「参考」をご覧ください。)

・当資料の数値は暫定値であるため、確定値において数値が変更します。

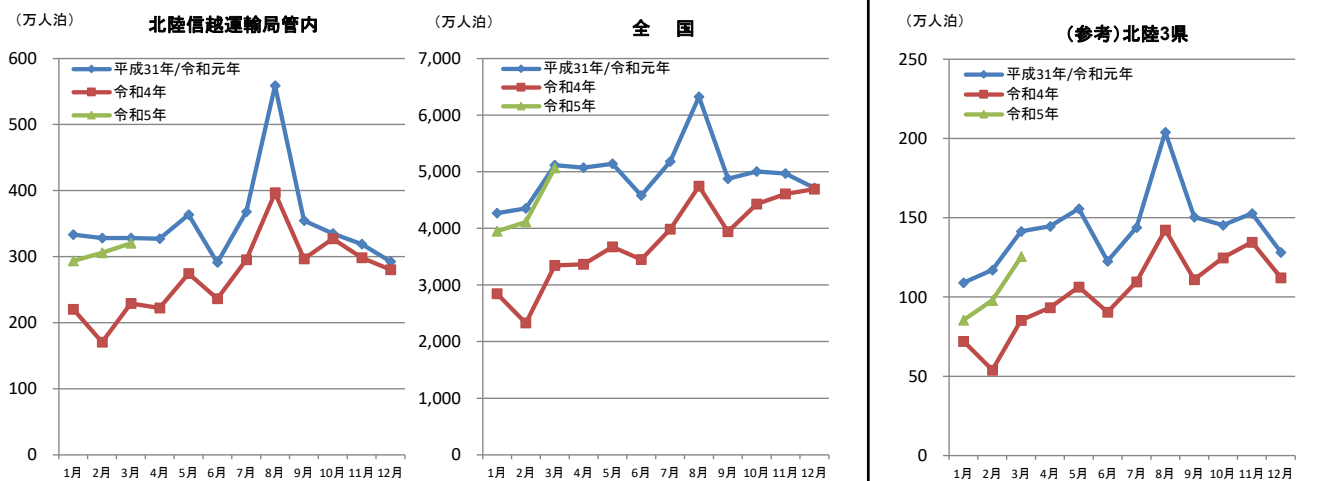
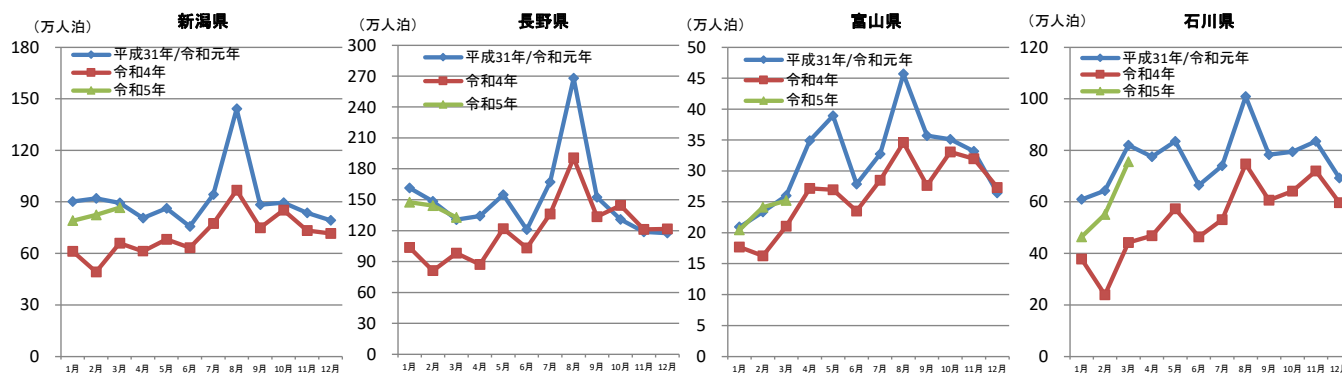
【連絡先】

北陸信越運輸局

観光部 観光企画課 佐久間、嶋田

電 話 025-285-9181

1. 延べ宿泊者数(月別)



※観光庁「宿泊旅行統計調査」による(平成31年/令和元年は確定値、令和4年、令和5年は第2次速報値)。

※北陸3県は、富山県・石川県・福井県。

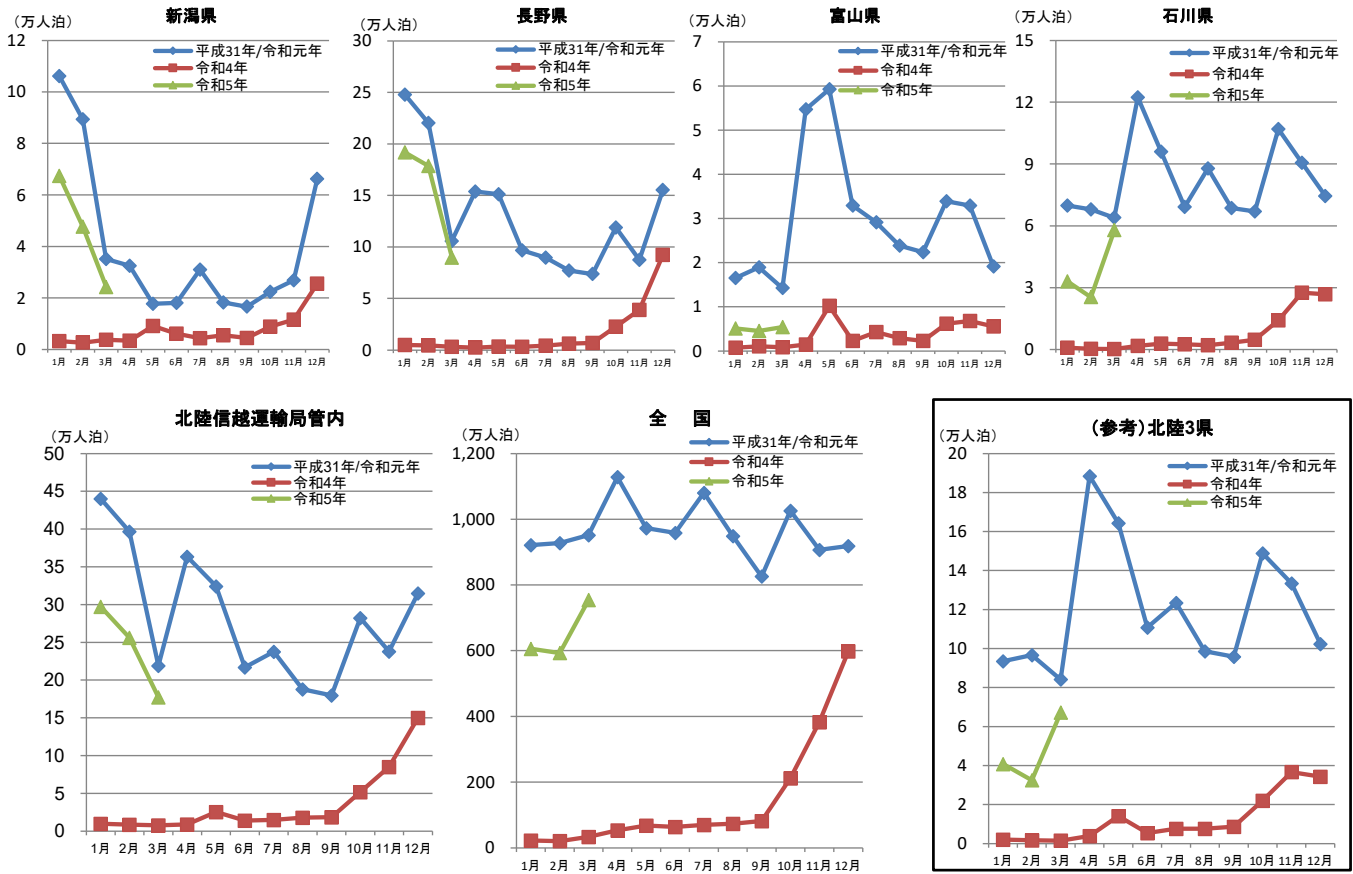
1-2. 延べ宿泊者数(月別)

(単位は人泊。なお、対前年比の単位は%)

県別	年別	1月	2月	3月	4月	5月	6月	7月	8月	9月	10月	11月	12月	計	1~3月分計	
新潟県	H31/R1	901,300	920,040	894,050	805,790	862,420	757,190	941,900	1,441,510	883,260	895,440	835,760	791,750	10,930,410	2,715,390	
	令和4年	611,130	492,240	658,950	612,000	681,840	632,210	773,950	967,900	748,790	852,120	732,680	715,290	8,479,090	1,762,320	
	令和5年	790,670	824,200	866,740	-	-	-	-	-	-	-	-	-	-	-	2,481,610
	対前年比	129.4	167.4	131.5	-	-	-	-	-	-	-	-	-	-	-	140.8
長野県	H31/R1	1,613,410	1,484,580	1,306,860	1,341,910	1,548,000	1,210,350	1,670,430	2,680,320	1,523,160	1,308,950	1,188,470	1,176,120	18,052,570	4,404,850	
	令和4年	1,036,680	812,280	980,570	872,090	1,218,910	1,031,430	1,362,260	1,905,310	1,336,120	1,445,670	1,212,960	1,216,970	14,431,260	2,829,530	
	令和5年	1,476,470	1,442,180	1,328,650	-	-	-	-	-	-	-	-	-	-	-	4,247,300
	対前年比	142.4	177.5	135.5	-	-	-	-	-	-	-	-	-	-	-	150.1
富山県	H31/R1	209,350	233,520	260,100	348,800	389,300	278,740	327,220	456,830	356,880	351,120	331,730	264,300	3,807,890	702,970	
	令和4年	176,930	162,670	210,470	271,520	269,550	235,140	284,750	345,970	276,290	330,570	319,750	273,270	3,156,880	550,070	
	令和5年	204,760	241,280	252,190	-	-	-	-	-	-	-	-	-	-	-	698,230
	対前年比	115.7	148.3	119.8	-	-	-	-	-	-	-	-	-	-	-	126.9
石川県	H31/R1	609,700	643,100	819,850	775,240	835,020	664,260	739,930	1,009,200	782,580	794,340	834,610	692,830	9,200,650	2,072,650	
	令和4年	377,580	239,280	442,350	468,280	573,210	464,010	530,400	746,930	606,210	641,590	719,520	597,020	6,406,380	1,059,210	
	令和5年	464,470	551,270	755,650	-	-	-	-	-	-	-	-	-	-	-	1,771,390
	対前年比	123.0	230.4	170.8	-	-	-	-	-	-	-	-	-	-	-	167.2
当局管内	H31/R1	3,333,750	3,281,250	3,280,870	3,271,740	3,634,740	2,910,540	3,679,470	5,587,860	3,545,880	3,349,850	3,190,560	2,925,010	41,991,510	9,895,870	
	令和4年	2,202,320	1,706,470	2,292,340	2,223,890	2,743,510	2,362,780	2,951,360	3,966,100	2,967,420	3,269,950	2,984,910	2,802,550	32,473,610	6,201,130	
	令和5年	2,936,360	3,058,930	3,203,240	-	-	-	-	-	-	-	-	-	-	-	9,198,530
	対前年比	133.3	179.3	139.7	-	-	-	-	-	-	-	-	-	-	-	148.3
全国	H31/R1	42,684,710	43,539,370	51,147,600	50,718,730	51,402,690	45,810,390	51,780,530	63,234,040	48,761,240	50,052,850	49,659,370	47,129,960	595,921,480	137,371,680	
	令和4年	28,435,800	23,276,980	33,455,760	33,633,270	36,740,330	34,472,460	39,824,180	47,450,390	39,415,840	44,271,420	46,092,730	46,904,090	453,973,230	85,168,540	
	令和5年	39,494,940	41,139,780	50,678,060	-	-	-	-	-	-	-	-	-	-	-	131,312,780
	対前年比	138.9	176.7	151.5	-	-	-	-	-	-	-	-	-	-	-	154.2
福井県	H31/R1	272,100	294,390	335,030	321,490	332,840	282,830	371,370	574,600	364,880	308,520	361,760	324,300	4,144,090	901,520	
	令和4年	166,640	137,960	200,790	194,330	220,420	206,490	281,880	330,520	228,270	276,170	307,310	252,370	2,803,150	505,390	
	令和5年	186,550	187,370	247,780	-	-	-	-	-	-	-	-	-	-	-	621,700
	対前年比	111.9	135.8	123.4	-	-	-	-	-	-	-	-	-	-	-	123.0
北陸3県	H31/R1	1,091,150	1,171,010	1,414,980	1,445,530	1,557,160	1,225,830	1,438,520	2,040,630	1,504,340	1,453,980	1,528,100	1,281,430	17,152,630	3,677,140	
	令和4年	721,150	539,910	853,610	934,130	1,063,180	905,640	1,097,030	1,423,420	1,110,770	1,248,330	1,346,580	1,122,660	12,366,410	2,114,670	
	令和5年	855,780	979,920	1,255,620	-	-	-	-	-	-	-	-	-	-	-	3,091,320
	対前年比	118.7	181.5	147.1	-	-	-	-	-	-	-	-	-	-	-	146.2

※観光庁「宿泊旅行統計調査」による(平成31年/令和元年は確定値、令和4年、令和5年は第2次速報値)。
 ※端数処理により、合計値が異なる場合がある。※当局管内は、新潟県・長野県・富山県・石川県。北陸3県は富山県・石川県・福井県

2. 外国人延べ宿泊者数(月別)



※観光庁「宿泊旅行統計調査」による(平成31年/令和元年は確定値、令和4年、令和5年は第2次速報値)。

※北陸3県は、富山県・石川県・福井県。

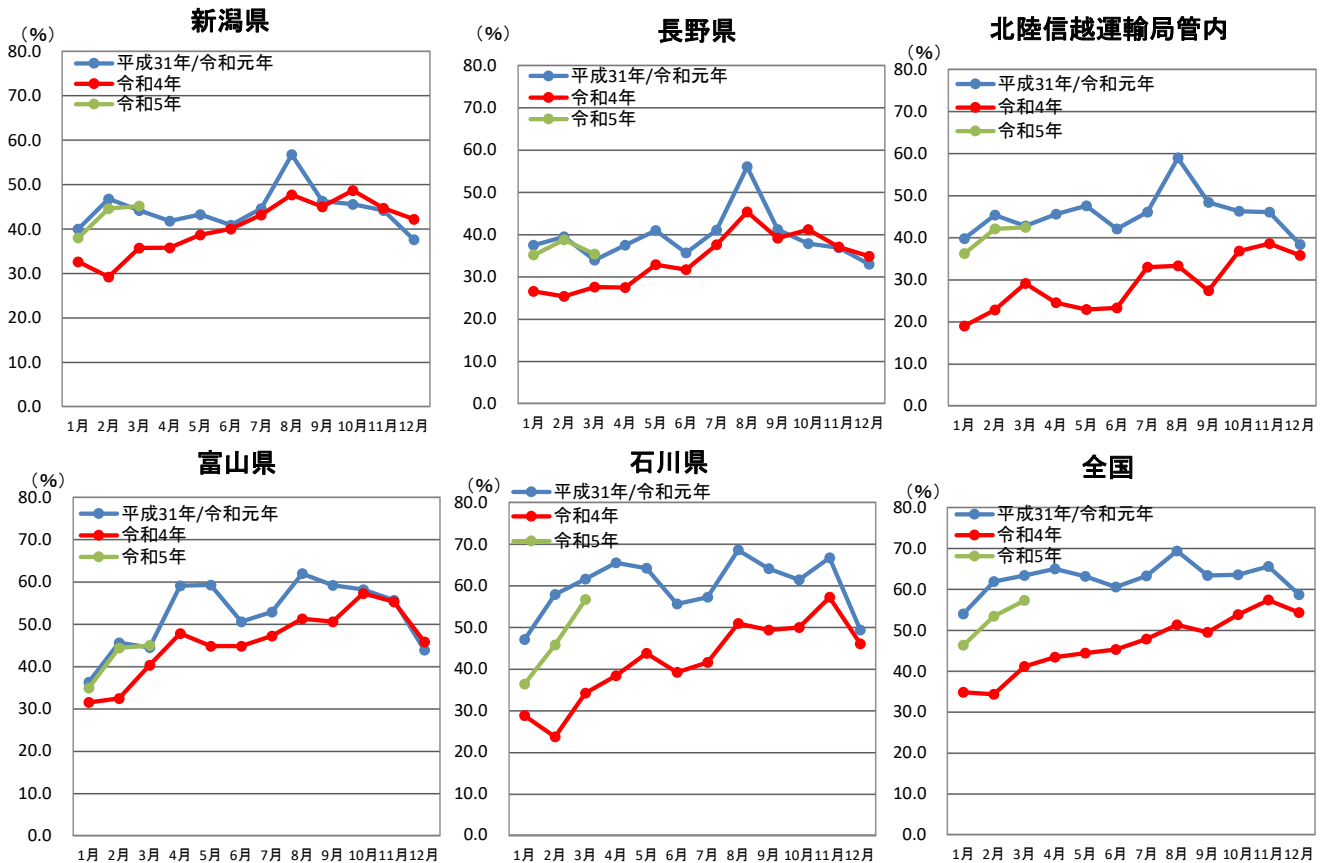
2-2. 外国人延べ宿泊者数(月別)

(単位は人泊。なお、対前年比の単位は%)

県別	年別	1月	2月	3月	4月	5月	6月	7月	8月	9月	10月	11月	12月	計	1～3月分計
新潟県	H31/R1	106,100	89,350	35,140	32,490	17,780	18,110	31,040	18,270	16,650	22,370	26,900	66,270	480,490	230,590
	令和4年	3,270	2,710	3,750	3,410	9,170	6,170	4,410	5,520	4,520	8,850	11,640	25,590	89,000	9,730
	令和5年	67,370	47,680	24,280	-	-	-	-	-	-	-	-	-	-	139,330
	対前年比	2,060.2	1,759.4	647.5	-	-	-	-	-	-	-	-	-	-	1,432.0
長野県	H31/R1	247,730	220,380	105,770	153,750	151,210	96,700	89,620	77,140	73,720	118,920	87,410	155,240	1,577,570	573,880
	令和4年	4,880	4,490	3,030	2,410	3,310	3,180	4,170	6,230	6,890	22,560	38,940	92,330	192,420	12,400
	令和5年	191,720	178,610	89,670	-	-	-	-	-	-	-	-	-	-	460,000
	対前年比	3,928.7	3,978.0	2,959.4	-	-	-	-	-	-	-	-	-	-	3,709.7
富山県	H31/R1	16,510	18,910	14,240	54,700	59,270	32,940	29,140	23,820	22,380	33,900	32,910	19,110	357,830	49,660
	令和4年	740	1,040	820	1,440	10,190	2,260	4,250	2,880	2,290	6,160	6,790	5,560	44,400	2,600
	令和5年	5,100	4,530	5,420	-	-	-	-	-	-	-	-	-	-	15,050
	対前年比	689.2	435.6	661.0	-	-	-	-	-	-	-	-	-	-	578.8
石川県	H31/R1	69,840	67,950	64,000	122,360	95,990	69,180	87,870	68,590	66,990	106,970	90,560	74,420	984,720	201,790
	令和4年	930	320	230	1,800	2,860	2,500	2,100	3,270	4,710	14,120	27,600	26,750	87,190	1,480
	令和5年	33,100	25,440	58,020	-	-	-	-	-	-	-	-	-	-	116,560
	対前年比	3,559.1	7,950.0	25,226.1	-	-	-	-	-	-	-	-	-	-	7,875.7
当局管内	H31/R1	440,180	396,590	219,150	363,300	324,250	216,940	237,670	187,810	179,740	282,160	237,790	315,040	3,400,600	1,055,920
	令和4年	9,820	8,560	7,830	9,070	25,520	14,110	14,930	17,890	18,400	51,680	84,980	150,220	413,010	26,210
	令和5年	297,290	256,270	177,390	-	-	-	-	-	-	-	-	-	-	730,950
	対前年比	3,027.4	2,993.8	2,265.5	-	-	-	-	-	-	-	-	-	-	2,788.8
全国	H31/R1	9,208,780	9,276,270	9,515,070	11,284,480	9,727,570	9,586,990	10,801,410	9,486,460	8,260,400	10,262,020	9,064,070	9,182,820	115,656,350	28,000,120
	令和4年	219,780	205,390	330,560	531,310	674,310	636,200	695,690	728,230	815,750	2,118,330	3,824,330	5,980,580	16,760,470	755,730
	令和5年	6,058,130	5,929,850	7,547,120	-	-	-	-	-	-	-	-	-	-	19,535,100
	対前年比	2,756.5	2,887.1	2,283.1	-	-	-	-	-	-	-	-	-	-	2,584.9
福井県	H31/R1	7,160	9,710	5,940	11,380	9,030	8,640	6,420	6,220	6,490	8,010	9,950	8,760	97,730	22,810
	令和4年	320	320	480	700	1,030	590	1,310	1,500	1,680	1,660	2,320	1,970	13,880	1,120
	令和5年	2,600	2,570	3,830	-	-	-	-	-	-	-	-	-	-	9,000
	対前年比	812.5	803.1	797.9	-	-	-	-	-	-	-	-	-	-	803.6
北陸3県	H31/R1	93,510	96,570	84,180	188,440	164,290	110,760	123,430	98,630	95,860	148,880	133,420	102,290	1,440,280	274,260
	令和4年	1,990	1,680	1,530	3,940	14,080	5,350	7,660	7,650	8,680	21,940	36,710	34,280	145,470	5,200
	令和5年	40,800	32,540	67,270	-	-	-	-	-	-	-	-	-	-	140,610
	対前年比	2,050.3	1,936.9	4,396.7	-	-	-	-	-	-	-	-	-	-	2,704.0

※観光庁「宿泊旅行統計調査」による(平成31年/令和元年は確定値、令和4年、令和5年は第2次速報値)。
 ※端数処理により、合計値が異なる場合がある。※当局管内は、新潟県・長野県・富山県・石川県・福井県。北陸3県は富山県・石川県・福井県

3. 宿泊施設の客室稼働率(月別)



※観光庁「宿泊旅行統計調査」による(平成31年/令和元年は確定値、令和4年、令和5年は第2次速報値)。

3-2. 宿泊施設の客室稼働率(月別)

(単位は%。なお、ポイント差の単位はポイント)

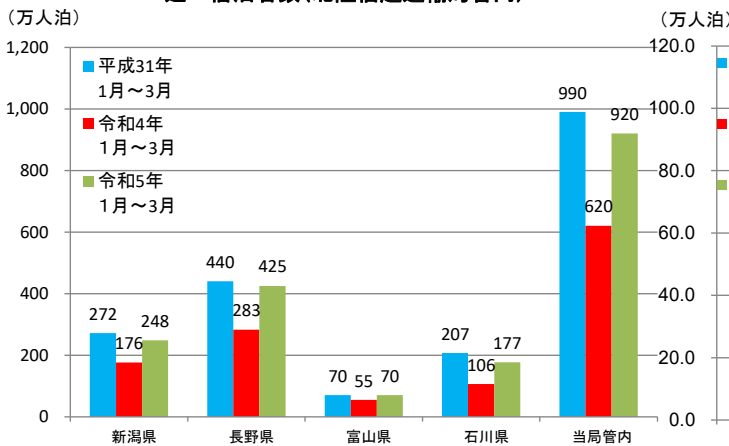
県別	年別	1月	2月	3月	4月	5月	6月	7月	8月	9月	10月	11月	12月	年計	
新潟県	H31/R1	40.0	46.8	44.2	41.8	43.3	40.9	44.6	56.8	46.3	45.6	44.2	37.6	44.3	
	令和4年	32.6	29.2	35.7	35.8	38.7	40.0	43.2	47.7	45.0	48.7	44.7	42.2	40.3	
	令和5年	38.0	44.6	45.2	-	-	-	-	-	-	-	-	-	-	-
	対前年ポイント差	5.4	15.4	9.5	-	-	-	-	-	-	-	-	-	-	-
長野県	H31/R1	37.4	39.4	33.9	37.4	40.9	35.6	41.0	56.0	41.1	37.8	36.8	32.9	39.2	
	令和4年	26.5	25.3	27.5	27.4	32.8	31.6	37.5	45.3	39.1	41.1	37.0	34.8	33.8	
	令和5年	35.1	38.7	35.3	-	-	-	-	-	-	-	-	-	-	-
	対前年ポイント差	8.6	13.4	7.8	-	-	-	-	-	-	-	-	-	-	-
富山県	H31/R1	36.3	45.6	44.5	59.1	59.3	50.6	52.9	62.0	59.2	58.2	55.7	43.9	52.4	
	令和4年	31.5	32.4	40.3	47.8	44.8	44.8	47.2	51.3	50.6	57.3	55.3	45.8	45.8	
	令和5年	34.9	44.4	45.0	-	-	-	-	-	-	-	-	-	-	-
	対前年ポイント差	3.4	12.0	4.7	-	-	-	-	-	-	-	-	-	-	-
石川県	H31/R1	47.0	57.9	61.6	65.5	64.2	55.6	57.2	68.6	64.1	61.4	66.7	49.3	59.8	
	令和4年	28.7	23.6	34.1	38.3	43.7	39.1	41.5	50.9	49.3	49.9	57.2	46.0	42.1	
	令和5年	36.3	45.7	56.7	-	-	-	-	-	-	-	-	-	-	-
	対前年ポイント差	7.6	22.1	22.6	-	-	-	-	-	-	-	-	-	-	-
当局管内	H31/R1	39.7	45.3	42.7	45.5	47.5	42.0	46.0	58.9	48.3	46.2	46.0	38.3	45.6	
	令和4年	18.9	22.7	29.0	24.4	22.8	23.2	32.9	33.2	27.3	36.7	38.5	35.7	38.1	
	令和5年	36.1	42.0	42.4	-	-	-	-	-	-	-	-	-	-	-
	対前年ポイント差	17.2	19.3	13.4	-	-	-	-	-	-	-	-	-	-	-
全国	H31/R1	54.0	61.9	63.4	65.0	63.2	60.6	63.3	69.4	63.4	63.6	65.6	58.7	62.7	
	令和4年	34.8	34.3	41.1	43.4	44.4	45.3	47.8	51.3	49.5	53.8	57.4	54.3	46.5	
	令和5年	46.3	53.4	57.3	-	-	-	-	-	-	-	-	-	-	-
	対前年ポイント差	11.5	19.1	16.2	-	-	-	-	-	-	-	-	-	-	-
福井県	H31/R1	38.5	47.1	49.3	49.9	50.2	47.5	53.5	63.9	54.6	50.3	56.8	48.6	50.9	
	令和4年	29.1	31.5	37.9	36.0	41.3	42.9	47.5	50.2	45.2	53.4	55.2	44.9	43.0	
	令和5年	33.2	36.1	44.1	-	-	-	-	-	-	-	-	-	-	-
	対前年ポイント差	4.1	4.6	6.2	-	-	-	-	-	-	-	-	-	-	-

※観光庁「宿泊旅行統計調査」による(平成31年/令和元年は確定値、令和4年、令和5年は第2次速報値)。
 ※端数処理により、合計値が異なる場合がある。※当局管内は、新潟県・長野県・富山県・石川県。

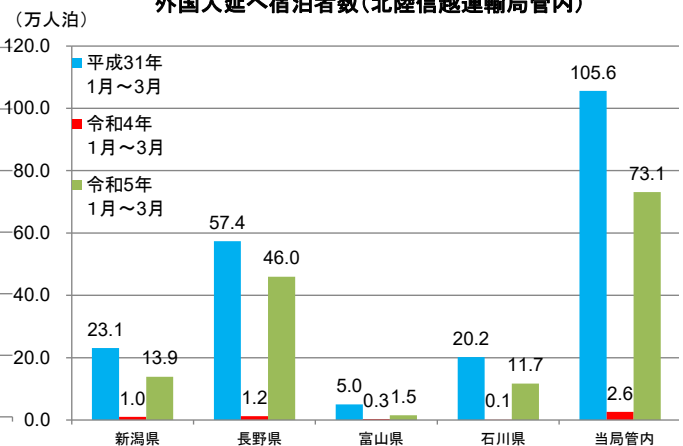
4. 延べ宿泊者数、外国人延べ宿泊者数、外国人比率(1~3月分)



延べ宿泊者数(北陸信越運輸局管内)



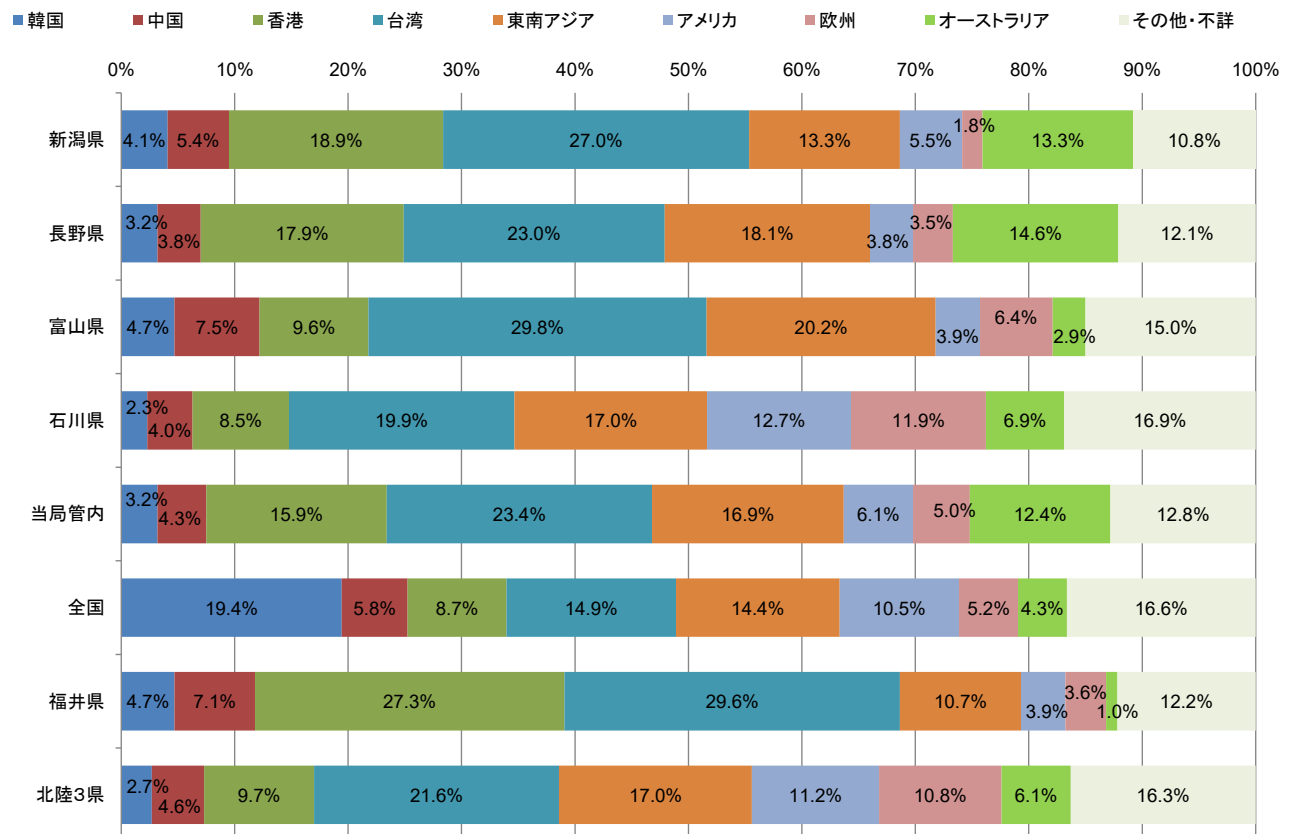
外国人延べ宿泊者数(北陸信越運輸局管内)



	延べ宿泊者数(万人泊)				外国人延べ宿泊者数(万人泊)				外国人比率(%)			
	平成31年 1月~3月	令和4年 1月~3月	令和5年 1月~3月	対前年比 (%)	平成31年 1月~3月	令和4年 1月~3月	令和5年 1月~3月	対前年比 (%)	平成31年 1月~3月	令和4年 1月~3月	令和5年 1月~3月	対前年比 (ポイント差)
新潟県	272	176	248	141	23.1	1.0	13.9	1,432	8.5	0.6	5.6	5.0
長野県	440	283	425	150	57.4	1.2	46.0	3,710	13.0	0.4	10.8	10.4
富山県	70	55	70	127	5.0	0.3	1.5	579	7.1	0.5	2.2	1.7
石川県	207	106	177	167	20.2	0.1	11.7	7,876	9.7	0.1	6.6	6.5
当局管内	990	620	920	148	105.6	2.6	73.1	2,789	10.7	0.4	7.9	7.5
全国	13,737	8,517	13,131	154	2,800.0	75.6	1,953.5	2,585	20.4	0.9	14.9	14.0
福井県	90	51	62	123	2.3	0.1	0.9	804	2.5	0.2	1.4	1.2
北陸3県	368	211	309	146	27.4	0.5	14.1	2,704	7.5	0.2	4.5	4.3

※観光庁「宿泊旅行統計調査」による(H31/R1は確定値、令和4年、令和5年は第2次速報値)。
 ※端数処理により、合計値が異なる場合がある。
 ※当局管内は、新潟県・長野県・富山県・石川県。北陸3県は、富山県・石川県・福井県。
 ※外国人比率とは、延べ宿泊者数に対する外国人延べ宿泊者数の割合。[外国人比率] = [外国人延べ宿泊者数] ÷ [延べ宿泊者数] × 100

【参考】国籍(出身地)別外国人延べ宿泊者数構成比(令和5年1~3月分)



※観光庁「宿泊旅行統計調査」による(第2次速報値)。
 ※従業者数10人以上の施設に対する調査から作成。
 ※端数処理により、合計値が異なる場合がある。
 ※東南アジア=シンガポール・タイ・マレーシア・インドネシア・ベトナム・フィリピン
 ※欧州=ドイツ・イギリス・フランス・ロシア・イタリア・スペイン

観光庁の宿泊旅行統計調査の概要

1. 調査対象期間

毎月(1ヶ月間)

2. 調査施設

全国のホテル、旅館、簡易宿所、会社・団体の宿泊所などの全宿泊施設
63,532施設

令和5年3月(第2速報)

	調査施設数	有効回収率
従業者数10名以上	13,018施設	58.2%
従業者数10名未満	8,906施設	38.5%
全体	21,924施設	50.2%

宿泊旅行統計調査の活用における留意点

○当資料の数値は暫定値であるため、確定値において数値が変更します。

○平成22年第2四半期(4~6月調査)から、従業者数10人未満の施設も調査対象となり、その際に母集団数に差異が生じております。調査結果をご活用の際は以下の点にご留意下さい。

● 母集団施設数について

- ・平成21年(確定値)第1四半期:従業者数10人以上の施設(約1万施設)
- ・平成22年(確定値)第1四半期以降:従業者数10人以上の施設(約1.2万施設)

※従業者数10人以上の施設でも、平成21年確定値と平成22年確定値の母集団数には差があります。比較する際には、第1表をご確認頂く等、ご注意下さい。

調査対象拡充の概要

1. 平成22年第1四半期以前の調査

(1) 調査対象施設

平成16年度事業所・企業データベース(総務省)を基に、国土交通省観光庁で補正を加えた名簿から抽出した、全国の従業者数10人以上のホテル、旅館、簡易宿所の宿泊施設

(2) 集計結果

全国の従業者数10人以上の宿泊施設における延べ宿泊者数等の推計値

2. 平成22年第2四半期以降の調査 ※下線部は主な追加・変更点

(1) 調査対象施設

統計法第27条に規定する事業所母集団データベース(総務省)を基に、国土交通省観光庁で補正を加えた名簿から抽出した、全国のホテル、旅館、簡易宿所、会社・団体の宿泊所などの宿泊施設

調査施設については、従業者数に応じて以下のとおり

- 従業者数10人以上の事業所 : 全数(悉皆)調査
- 従業者数5人~9人の事業所 : 1/3を無作為に抽出してサンプル調査
- 従業者数0人~4人の事業所 : 1/9を無作為に抽出してサンプル調査

(2) 集計結果

全国のすべての宿泊施設における延べ宿泊者数等の推計値

● 宿泊旅行統計調査の詳細データについて

<宿泊旅行統計調査>の詳細データについては、下記ホームページに掲載しています。

国土交通省観光庁ホームページ
<http://www.mlit.go.jp/kankocho/>

観光庁

統計情報・白書

統計情報

宿泊旅行統計調査

(宿泊旅行統計ホームページ)



GW 主要観光地の入込数について

～観光地の入込数、回復中！今後に期待～

令和5年のゴールデンウィーク期間中における当局管内（新潟県、長野県、富山県、石川県）の12の観光地の入込状況を令和元年と令和4年で比較したのでお知らせします。

- 北陸信越運輸局管内の主な観光地における、ゴールデンウィーク期間中の1日あたり入込客数は、昨年より増加しているものの、コロナ禍前令和元年の概ね6・7割程度。
- 観光地の中でも、寺泊魚の市場通り、となみチューリップフェア（砺波チューリップ公園）では令和元年の入込数を超えており、また、輪島の朝市では令和元年の8割以上まで回復。
- 新型コロナウイルスに対する国民の意識の変化、第5類への引き下げなどにより、昨年よりも入込数は増加したものの、居住地から比較的近く、気楽に楽しめる場所を好む傾向があったのではないかと推測。
- 今後、インバウンド観光客の更なる増加、国内旅行者の旅行期間の長期化により、観光地の入込数が更に増加することを期待。

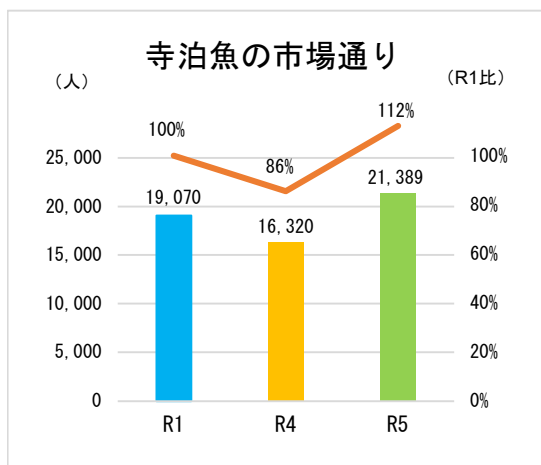
【お問い合わせ先】

観光部 長谷川・梅村

TEL：025-285-9181

【新潟県】

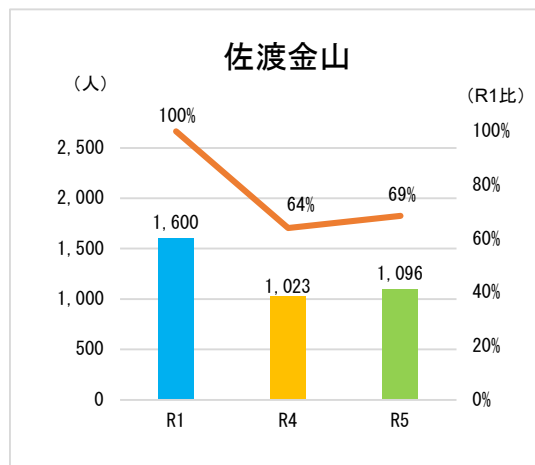
データ出典：新潟県



(棒グラフ) 期間中1日あたりの入込数

(折れ線グラフ) 令和元年を100とした場合の指数

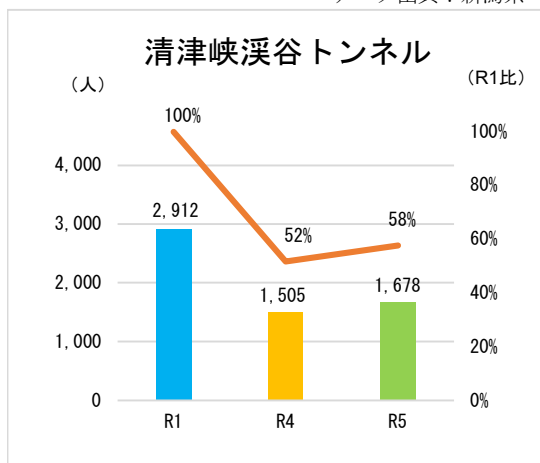
データ出典：新潟県



(棒グラフ) 期間中1日あたりの入込数

(折れ線グラフ) 令和元年を100とした場合の指数

データ出典：新潟県



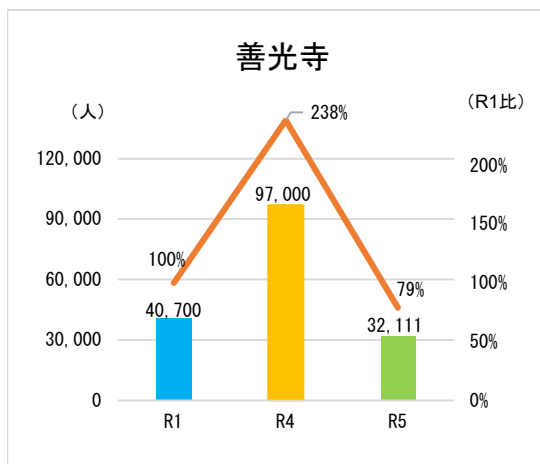
(棒グラフ) 期間中1日あたりの入込数

(折れ線グラフ) 令和元年を100とした場合の指数

- 「寺泊魚の市場通り」の1日あたり入込客数については、コロナ禍前の令和元年を超えており、令和4年比で3割増加している。
- 「佐渡金山」の1日あたり入込客数については、コロナ禍前の令和元年比で7割程度の入込客数となっている。
- 「清津峡溪谷トンネル」の1日あたり入込客数については、コロナ禍前の令和元年比で6割程度の入込客数となっている。

【長野県】

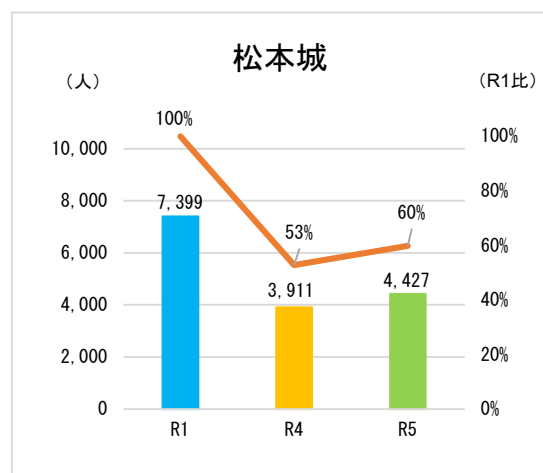
データ出典：長野市



(棒グラフ) 期間中1日あたりの入込数

(折れ線グラフ) 令和元年を100とした場合の指数

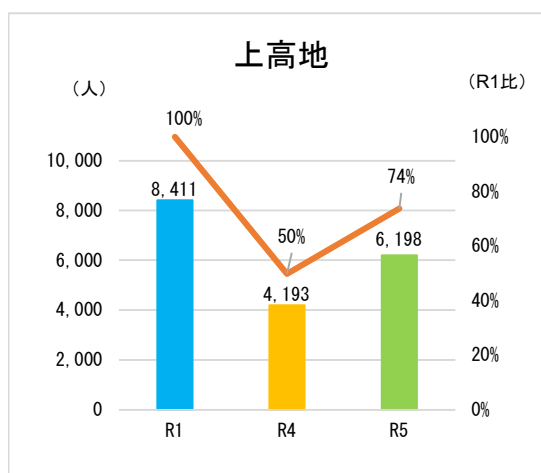
データ出典：松本市



(棒グラフ) 期間中1日あたりの入込数

(折れ線グラフ) 令和元年を100とした場合の指数

データ出典：松本市



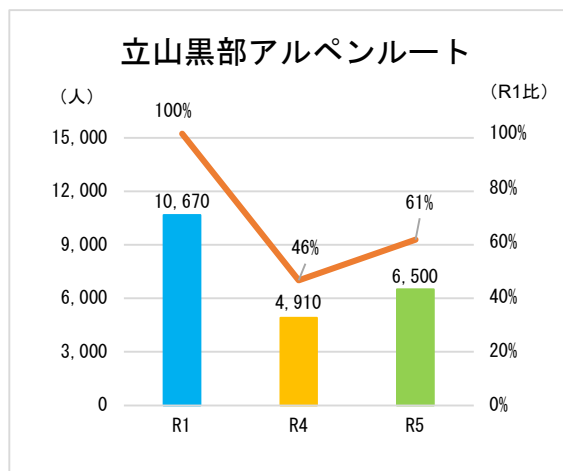
(棒グラフ) 期間中1日あたりの入込数

(折れ線グラフ) 令和元年を100とした場合の指数

- 「善光寺」の1日あたり入込客数については、令和4年は御開帳の年であったため非常に多い状況であり、コロナ禍前の令和元年と比して8割程度となっている。
- 「松本城」の1日あたり入込客数については、コロナ禍前の令和元年に比して6割程度となっている。
- 「上高地」の1日あたり入込客数については、コロナ禍前の令和元年に比して7割以上となっている。

【富山県】

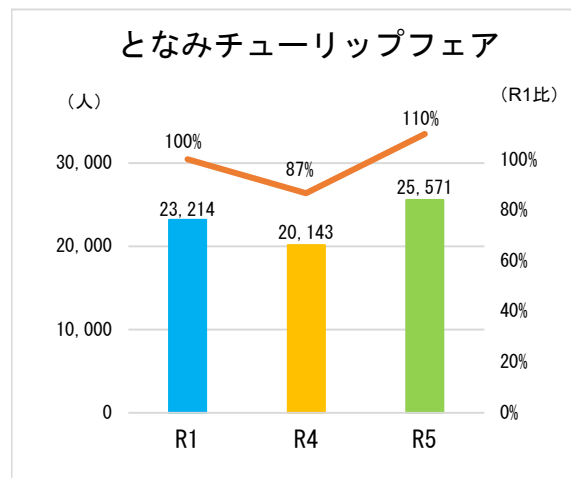
データ出典：立山黒部貫光（株）



(棒グラフ) 期間中1日あたりの入込数

(折れ線グラフ) 令和元年を100とした場合の指数

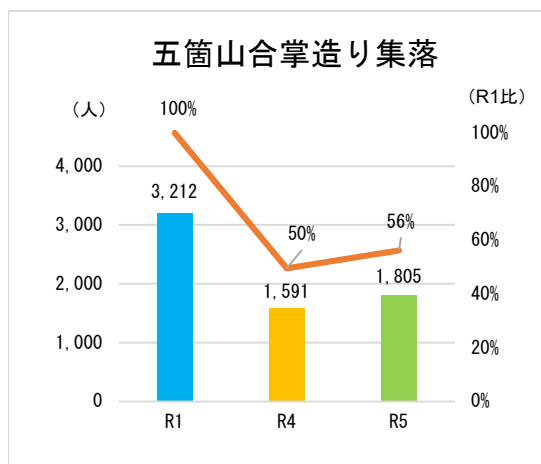
データ出典：砺波市



(棒グラフ) 期間中1日あたりの入込数

(折れ線グラフ) 令和元年を100とした場合の指数

データ出典：南砺市



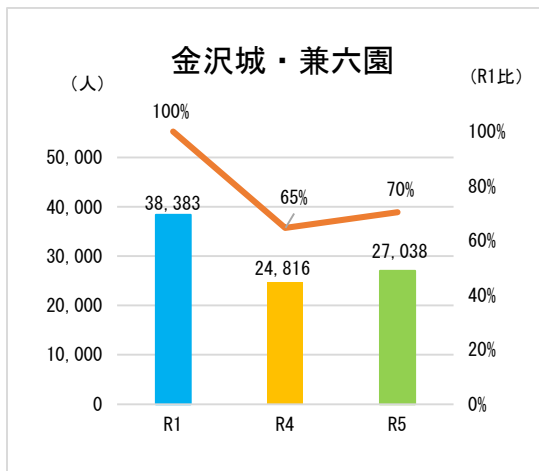
(棒グラフ) 期間中1日あたりの入込数

(折れ線グラフ) 令和元年を100とした場合の指数

- 「立山黒部アルペンルート」の1日あたり入込客数については、コロナ禍前の令和元年と比べて6割となっている。
- 「となみチューリップフェア」の1日あたり入込客数については、コロナ禍前の令和元年を超えており、令和4年比で2割以上増加している。
- 「五箇山合掌造り集落」の1日あたり入込客数については、コロナ禍前の令和元年と比べて6割程度となっている。

【石川県】

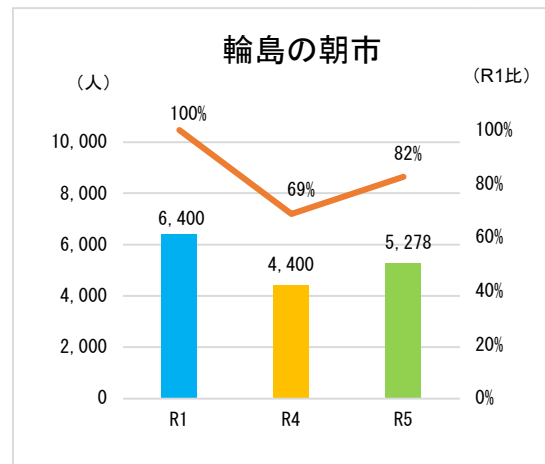
データ出典：石川県金沢城・兼六園管理事務所



(棒グラフ) 期間中1日あたりの入込数

(折れ線グラフ) 令和元年を100とした場合の指数

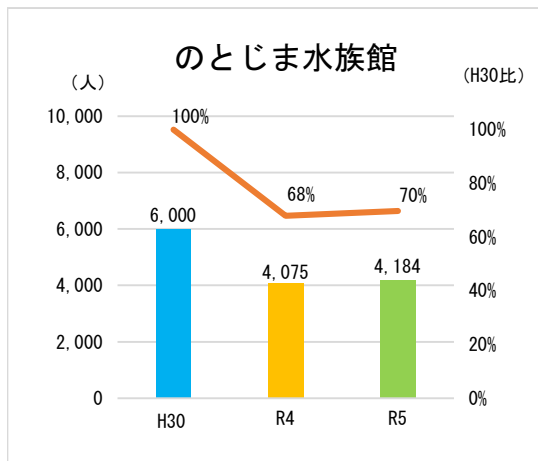
データ出典：輪島市



(棒グラフ) 期間中1日あたりの入込数

(折れ線グラフ) 令和元年を100とした場合の指数

データ出典：石川県



(棒グラフ) 期間中1日あたりの入込数

(折れ線グラフ) 平成30年を100とした場合の指数

- 「金沢城・兼六園」の1日あたり入込客数については、コロナ禍前の令和元年と比して7割となっている。
- 「輪島の朝市」の1日あたり入込客数については、コロナ禍前の令和元年と比して8割以上となっている。
- 「のとじま水族館」の1日あたり入込客数については、コロナ禍前の平成30年と比して7割となっている。なお、本施設のみ平成30年との比較となっている。

●主な観光地の入込数／日（平均値）

主要観光地抜粋	令和元年	令和4年	令和5年	令和元年比	令和4年比
【新潟県】寺泊魚の市場通り	19,070	16,320	21,389	112%	131%
【新潟県】佐渡金山	1,600	1,023	1,096	69%	107%
【新潟県】清津峡溪谷トンネル	2,912	1,505	1,678	58%	111%
【長野県】善光寺	40,700	97,000	32,111	79%	33%
【長野県】松本城	7,399	3,911	4,427	60%	113%
【長野県】上高地	8,411	4,193	6,198	74%	148%
【富山県】立山黒部アルペンルート	10,670	4,910	6,500	61%	132%
【富山県】五箇山合掌造り集落	3,212	1,591	1,805	56%	113%
【富山県】となみチューリップフェア	23,214	20,143	25,571	110%	127%
【石川県】金沢城・兼六園	38,383	24,816	27,038	70%	109%
【石川県】のとじま水族館 注1	6,000	4,075	4,184	70%	103%
【石川県】輪島の朝市	6,400	4,400	5,278	82%	120%

注1：のとじま水族館については、平成30年、令和4年、令和5年のデータを使用しています。