

# 新型コロナウイルス感染症拡大防止 に関する取り組みについて



株式会社 はとバス

# 目次

1. 会社概要
2. 新型コロナウイルス感染症拡大の影響
3. 当社の新型コロナウイルス感染症拡大防止対策
4. 商品企画における感染防止対策
5. 新型コロナウイルス感染症拡大防止  
安全対策PR活動
6. 課題

# 1. 会社概要

## 「はとバス」 社名の由来

1949年(昭和24年)、バス車体のシンボルマークに、図案化した「鳩」が描かれました。「鳩」は平和、安全、快速のシンボルとされ、特に伝書鳩は飛び立ってから目的地へ、そして出発したところへ必ず安全に戻ってくるということから選ばれました。

翌年には、より鳩らしい新マークに改定され、新日本観光株式会社という社名でありながら、「はとバス」という愛称で親しまれるようになりました。

1963年(昭和38年)からは、社名を「株式会社はとバス」に改め、1989年(平成元年)にはロゴマークを改定し、今日に至っています。



初代ロゴマーク  
1948年(昭和23年)～



2代目ロゴマーク  
1950年(昭和25年)～



3代目ロゴマーク  
1989年(平成元年)～

## なぜ黄色なの？

1979年(昭和54年)3月以降に導入の車は、レモンイエローになりました。レモンイエローの車体は、バスが大きく見えること、遠くから見ても曇りや日陰でも、バスをすぐに見つけられること、東京のビル群の中を走っていても色が映えるため目立つこと、などの理由から採用されました。



スカイツリー場外駐車場



銀座(晴海通り/東京マラソン)



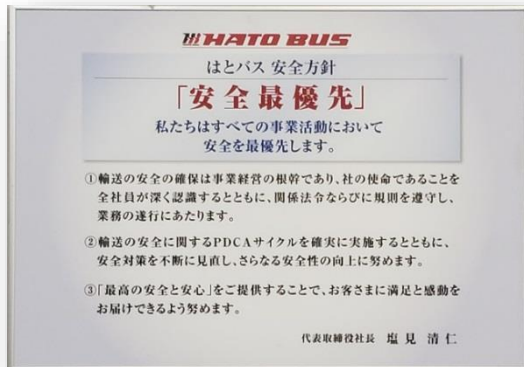
浅草寺付近

## はとバス 安全方針

運輸安全マネジメント ガイドラインに基づき、経営トップが「安全方針」を策定し、従業員に周知しています。

私たちはすべての事業活動において、安全を最優先します。

「新型コロナウイルス感染症拡大防止」の取り組みにおいても、この方針を踏襲しています。



安全方針



各部署に掲示

## 主な事業

観光バス事業 114両(2020年11月現在)

1. 一般乗合旅客自動車運送事業  
(都内・近郊定期観光バス)
2. 一般貸切旅客自動車運送事業  
(一般貸切観光バス・募集型企画旅行)
3. 関連事業(旅行業・自動車整備業)

## ホテル事業

銀座キャピタルホテル 本館・茜・萌木 計687室

## 路線バス受託事業

5支所 42系統

## 不動産賃貸業

Shinagawa HEART 他



## 2. 新型コロナウイルス感染症拡大の影響



## 観光バスご利用者数とコース数

## 年間ご利用者数

2018年度(7月~6月) / 2019年度(7月~6月)  
(前年比)

年間コース数

定期観光

832,656名 / 459,826名  
(55.2%)

約300コース

(うち、英語・中国語コース)

70,910名 / 32,942名  
(46.5%)

(うち約20コース)

募集型企画旅行

305,082名 / 149,932名  
(49.1%)

約700コース

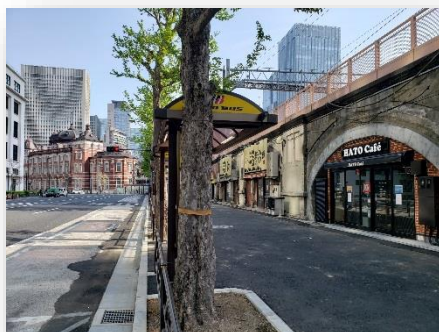
合 計

1,137,738名 / 609,758名  
(53.6%)

約1,000コース

## ご利用者数 前年対比

	2018年／2019年		2019年／2020年		
	10月-12月	1月-3月	4月-6月	7月-9月	10月
定期観光	86.9%	39.5%	0.7%	4.1%	15.2%
定期観光 (英語・中国語コース)	77.3%	33.6%	0.0%	0.0%	0.0%
募集型 企画旅行	72.5%	41.2%	0.0%	0.8%	47.0%



緊急事態宣言中の定期観光乗り場



定期観光乗り場の掲示

# 貸切バス稼働台数 前年対比

	2018年／2019年		2019年／2020年		
	10月-12月	1月-3月	4月-6月	7月-9月	10月
貸切バス稼働台数	101.8%	60.1%	3.6%	10.7%	17.0%



休眠状態の車両群  
(2020年4月／本社営業所)



久しぶりの貸切梯団運行  
(2020年10月30日／皇居前)



業界の窮状を伝える新聞記事

# 3. 当社の新型コロナウイルス感染症 拡大防止対策

## ガイドラインに沿った感染防止対策の実施

『バスにおける  
新型コロナウイルス感染予防対策ガイドライン』  
(日本バス協会)

『貸切バスにおける  
新型コロナウイルス対応ガイドライン』  
(貸切バス旅行連絡会)

= 日本旅行業協会 (JATA) / 全国旅行業協会 (ANTA) / 日本バス協会

## ① お客様へのお願い

### 《乗車前》

#### ア. 乗車前に検温と手指消毒の実施

(37.5度以上の方は払い戻し(無手数料)のうえ、ご乗車を控えていただいています)

#### イ. 乗車に際し、マスク着用の依頼

#### ウ. フィジカルディスタンスに配慮し、座席定員を20%から40%減少



お客様へのお願い



乗降口の手指消毒液



乗車前の検温

## 《バス車内》

- ア. 大きな声での会話や飲食する際の会話を控える
- イ. 飲酒の禁止
- ウ. ゴミ持ち帰りの協力依頼
- エ. お茶サービスの休止
- オ. 各施設での感染防止対策への理解と協力

皆さまにご安心してご乗車いただけるようご協力をお願いします



車内ではマスクの着用をお願いいたします

大声での会話はお控えいただけますようお願いいたします。また、飲食(特に飲酒)及びカラオケもご遠慮ください

車内のゴミはエチケット袋に入れてお持ち帰りください

貸切バスにおける **新型コロナウイルス** 対応ガイドラインを日本バス協会、日本旅行業協会、全国旅行業協会にて合同で公表しました

本ガイドラインは、新型コロナウイルスの感染防止対策に係る最新の専門家の知見、利用者の要望、事業者側の受入環境等を踏まえて、必要な見直しを行っています。

日本バス協会 リーフレット(抜粋)

## ② 乗務員・従業員の対策

### 《点呼》

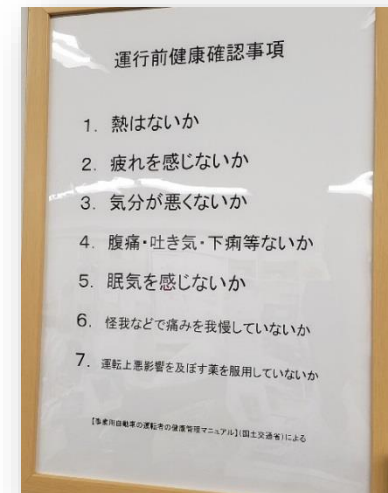
- ア. 点呼執行所に飛沫感染防止用のシートを設置
- イ. 体温測定や血圧測定など、運行管理者は乗務員の体調管理を徹底  
(乗務中の体調変化にも備え、乗務員は体温計を携行)
- ウ. 中間点呼時に、乗務員から体温報告



点呼執行所の飛沫感染防止用シート



点呼執行所のサーモカメラ



運行前健康確認事項



## 《啓発等》

ア. 事務所内に掲示、本社営業所への横断幕掲出等で、従業員に感染防止対策の意識付け

イ. 事務所内や接客ブース、社員食堂等に飛沫感染防止用のアクリル板を設置



事務所内の掲示



社員通用口上への横断幕掲出



接客ブースのアクリル板

### ③ 車両の対策

#### 《消毒》

- ア. 業務終了後、または業務中に適宜、車内の消毒を実施
- イ. 消毒は、手すり、座席グリップ、ひじ掛け、窓、荷物棚端部など、手の触れやすい箇所を中心に清拭で実施
- ウ. 車内には、空間除菌剤を噴霧



乗降口手すり



座席グリップ



ひじ掛け



荷物棚端部

## 《換気》

- ア. 当社車両には、内気や外気の汚れを感知し、自動で内気循環・外気循環に切り替える換気制御装置を備え付け  
(約5分で新しい空気と入れ替わります)
- イ. 当社車両には、高濃度のプラズマクラスターイオンで社内の空気をきれいに保つための除菌イオン発生装置を4箇所を設置  
「ア」が作動中は、プラズマクラスターイオンにより、カビ・ウィルス・アレル物質を取り囲み除菌
- ウ. 駐車中には、可能な限り窓開けによる換気を実施



車内の表示



車内のスモークは約5分でクリアに(換気性能実験)

## 《装備》

ア. 飛沫感染防止のため、運転席と客席間および各客席にアクリル板を設置  
(一部車両)

イ. 光触媒による抗菌コーティングを車内に施し、車体にステッカーを表示



運転席背後のアクリル板



客席のアクリル板



抗菌ステッカー

# 4. 商品企画における感染防止対策

## 基本方針

お客さまの安心のため、各施設での感染防止対策を  
確認し商品化

各施設の感染防止対策をコース毎に公式HPでご案内

定期観光・募集型企画旅行では、  
食事付コースにマスクケースを  
プレゼント(数量限定)

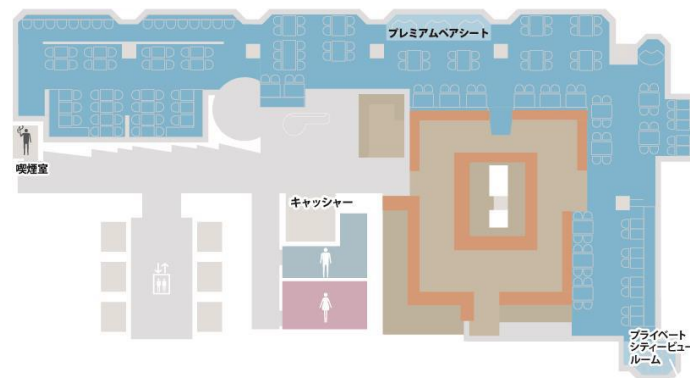


オリジナルマスクケース

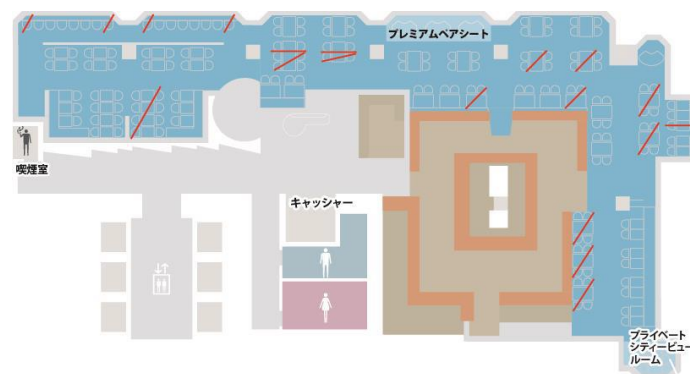
# 新しいブッフェスタイル その①



通常時 200席



2割減 160席



ワゴンサービスでの料理提供



お客さまは着席したまま食事

## 新しいbuffeスタイル その②

### お客さまへの協力のお願い



- ・料理、飲物コーナーでのマスク着用
- ・料理、飲物コーナーでのビニール手袋の装着
- ・お食事中のマスクケースのご利用



ビニール手袋の装着



ビニール手袋装着で  
飲物コーナーへ



トングの定期的な交換



# 旅館・ホテルでの感染防止対策

お客さまへの協力のお願い



チェックイン時の検温



滞在中の手指消毒



食事会場入口での手指消毒



パーティション設置の食事座席



浴室入口のスリッパ袋

# 5. 新型コロナウイルス感染症拡大防止 安全対策PR活動

## ①お客さまへのPR (2020年7月～)

- ア. 公式HPで、換気性能や車内消毒の様子を動画で公開
- イ. お客さまに安心してご乗車いただくために、出発前の停車中に換気や車内消毒の様子を収録したDVDを放送
- ウ. 日本バス協会リーフレットを、各車両に備え付け
- エ. お客さま誘致のためのDMIにも日本バス協会リーフレットを同封し、貸切バスの安全性をアピール



日本バス協会リーフレット

## ②ラッピング車両の製作 (2020年9月～)

国土交通省・東京都からの助成を受け、東京バス協会加盟 代表12社が2両ずつ提供し、JATA・ANTAの協力のもと24両のラッピングバスを製作

医療従事者への「感謝」と、貸切バスの「換気性能」を表現

グラデーションを取り入れたデザインを採用

【一社団法人 東京バス協会 様】 貸切バス 新型コロナウイルス安全対策 PRラッピング案



1号車



2号車



3号車



4号車

ACT ■■■ Effective V.I. Boarding Stopping

ラッピングバスデザイン

PR-1/55  
2020.09.04

### ③ラッピング車両を用いたPR活動 (2020年10月～)

各社のラッピングバスを使用し、国会議員・都知事や都議会議員、旅行者等への換気性能や消毒実演を実施し、貸切バスの安全性をPR

今後は、教育委員会・学校へのPRを展開予定



小池都知事視察(2020年10月1日)



都議会議員視察(2020年10月6日)



旅行者視察(2020年10月26日)

## ④ラッピング車両のデモンストレーション走行 (2020年10月～11月中旬)

12社24両のラッピングバスは、2社毎4両の梯団を組み都内6ルートを担当して走行

はとバスはケイエム観光バスとともに、丸の内・銀座・豊洲・台場方面を担当



はとバス・ケイエム観光バスの梯団



銀座4丁目を走行するラッピングバス



# 6. 課題

- ①新型コロナウイルス感染症の感染拡大
- ②観光バスの換気性能に対する風評の払拭
- ③感染防止対策に対するお客さまの理解と協力



ご清聴ありがとうございました

皆さまのご健康を祈念いたします