

令和7年度第2回タクシー事故防止対策検討会

歩行者・自転車等の出会い頭事故、ヒヤリハット事例

令和8年3月
関東運輸局 自動車技術安全部
保安・環境課

1. 信号機のない交差点での衝突事件事例 … 2
2. 深夜の見通しが悪い交差点での衝突事件事例 … 3
3. 信号機のある交差点での衝突事件事例 … 4
4. 店舗進入時の衝突事件事例 … 5
5. 渋滞する交差点でのヒヤリハット事例 … 6
6. 見通しの悪い交差点でのヒヤリハット事例 … 7
7. 路上駐車が目立つ狭隘路でのヒヤリハット事例 … 8
8. 信号機のない交差点でのヒヤリハット事例 … 9
9. 横断歩道手前の一時停止（優良事例） … 10

1. 信号機のない交差点での衝突事故事例

事故概要

- ・事故現場は、住宅街の狭隘路で見通しが悪い交差点
- ・当該交差点を直進にて徐行せずに進入
- ・左側路地より飛び出してきた自転車と衝突

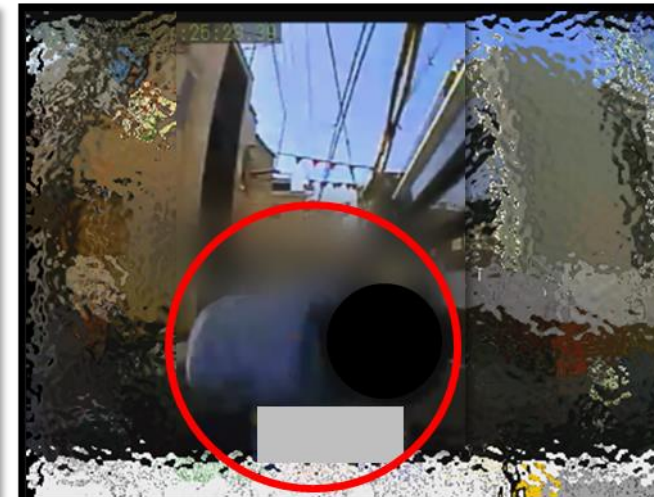
住宅街の狭隘路の交差点



交差点を徐行せず進入



自転車に気付くのが遅れ衝突



このような交差点での主な注意事項

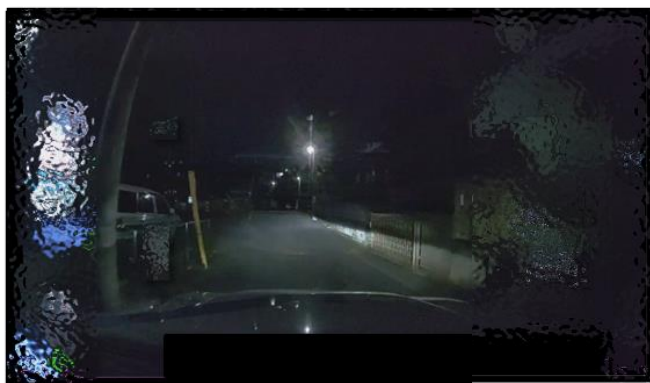
- 見通しが悪い交差点では、徐行を徹底し、最徐行をしながら進行すること
- 自転車等が飛び出してくる「かもしれない」と想定した「かもしれない運転」を心掛ける

2. 深夜の見通しが悪い交差点での衝突事故事例

事故概要

- ・事故現場は、住宅街の狭隘路で深夜の見通しが悪い交差点
- ・当該交差点を直進にて徐行せずに進入
- ・右側路地より飛び出してきたオートバイと衝突

夜間の見通しの悪い狭隘路



交差点を徐行せず進入



気付くのが遅れ衝突



このような交差点での主な注意事項

- 見通しが悪い交差点では、徐行を徹底し、最徐行をしながら進行すること
- 特に深夜だと、歩行者や無灯火の自転車に気付きにくい可能性もあることから、ハイビームを活用し注視する

3. 信号機のある交差点での衝突事故事例

事故概要

- ・事故現場は、信号機のある片側1車線の幹線道路の交差点
- ・対向車が来るため当該交差点内で右折待ち
- ・対向車が2台続けて左折したため、右折を開始
- ・鋭角に右折したため、死角方向に意識が行き横断歩道上の歩行者に気付かず衝突

信号機のある
幹線道路の交差点



対向車が2台続けて右折



横断歩道上の歩行者に
気付かず衝突



このような交差点での主な注意事項

- ・対向車が途切れるまで無理の右折しない
- ・右折先にある横断歩道の歩行者・自転車は、信号が青でも見落とさないように心掛ける

4. 店舗進入時の衝突事故事例

事故概要

- ・事故現場は、片側 1 車線の幹線道路沿いのある店舗の駐車場
- ・当該店舗駐車場に徐行せずに進入
- ・自動車の死角から自転車が走行してきて気付くのが遅れ衝突

幹線道路沿いにある店舗



店舗に徐行せず進入



自転車に気付くのが遅れ衝突



店舗の駐車場進入時の主な注意事項

- 進入時には徐行を心掛け、歩行者、自転車がいる場合一時停止を行い、安全確認を徹底する
- 車、歩行者、自転車それぞれの動きが複雑に交錯することから、お互いの動きに注意し安全確認を心掛ける

5. 渋滞する交差点でのヒヤリハット事例

ヒヤリハット概要

- ・事故現場は、交通量の多い片側1車線の幹線道路で、走行車線、対向車線とも渋滞中
- ・ヒヤリハットが起こる手前の横断歩道では、周りを良く確認し横断する歩行者を気付き一時停止
- ・渋滞で停止し、先行車に続き周りを良く確認せずに走り出す
- ・対向車線から自転車が車道に進入し横断
- ・進入してきた自転車に気付き衝突を回避
- ・乗客がシートベルトを未装着のためセイフティボードに顔面を強打

横断歩道手前の歩行者に
気付き一時停止



対向車線から
自転車が進入



進入してきた自転車が
見えていない



自転車に気づき衝突回避
乗客がセイフティボードに顔面強打



このような交差点での主な注意事項

- 渋滞時には車両の間から、飛びだしてくる自転車もある「かもしれない」と想定した「かもしれない運転」を心掛ける
- 万が一のために、乗客の方へシートベルトの装着を促す

6. 見通しの悪い交差点でのヒヤリハット事例

ヒヤリハット概要

- ・事故現場は、高架橋の側道の狭隘路で見通しが悪い十字路交差点
- ・自転車側に一時停止の標識がある交差点を、一時停止をせずに左側から自転車の飛び出し
- ・当該交差点を直進にて徐行せず進入
- ・飛び出してきた自転車に気づき衝突を回避
- ・乗客がシートベルトを未装着のためセイフティボード等に顔面を強打

見通しの悪い狭隘路



左側から自転車の飛び出し



自転車に気づき衝突回避
乗客がセイフティボードに顔面強打



このような交差点での主な注意事項

- 見通しが悪い交差点では、徐行を徹底する
- 一時停止を無視して自転車等が飛び出してくる「かもしれない」と想定した「かもしれない運転」を心掛ける
- 万が一のために、乗客の方へシートベルトの装着を促す

7. 路上駐車が目立つ狭隘路でのヒヤリハット事例

ヒヤリハット概要

- ・事故現場は、路上駐車が目立つ狭隘路
- ・駐車できる場所を探して運転に集中できていない
- ・路上駐車の間から子供の飛び出し
- ・飛び出してきた子供が当該車両に気づき衝突を回避

路上駐車が目立つ狭隘路



左側から子供の飛び出し



このような狭隘路での主な注意事項

- 路上駐車などで見通しが悪い場合には、徐行を徹底する
- 路上駐車の間から、歩行者等が飛び出してくる「かもしれない」と想定した「かもしれない運転」を心掛ける

8. 信号機のない交差点でのヒヤリハット事例

ヒヤリハット概要

- ・事故現場は、信号機のない住宅街の交差点
- ・自転車側に一時停止の標識がある交差点を、一時停止をせずに右側から自転車の飛び出し
- ・当該交差点を直進にて徐行せず進入
- ・当該車両の速度の出し過ぎ
- ・飛び出してきた自転車が当該車両に気付き衝突を回避

住宅街の生活道路



右側から自転車の飛び出し



飛び出してきた自転車が衝突を回避



このような交差点での主な注意事項

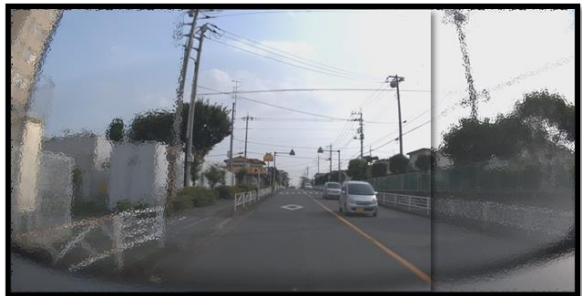
- 生活道路であることから、交差点付近の状況等を注視し、速度をおさえて見通しが悪い場合には、徐行を徹底する
- 自転車等が飛び出しくる「かもしれない」と想定した「かもしれない運転」を心掛ける

9. 横断歩道手前の一時停止(優良事例)

概要

- ・片側1車線の幹線道路
- ・対向車もいたが、自転車に気づき一時停止
- ・自転車も余裕を持って横断

片側1車線の幹線道路



自転車に気づき一時停止



自転車も余裕を持って横断



- ・常に周囲の状況を確認し、横断歩道における歩行者優先義務を正しく理解し、模範となる運転