

# 検査用被服等 仕様書

関 東 運 輸 局

自動車技術安全部技術課

1. 物品名及び数量

別紙1のとおり

2. 詳細仕様

仕様書目録のとおり

3. 納入場所

別紙2のとおり

4. 納入期限

【夏用】令和8年8月31日

【冬用】令和8年9月30日

5. その他

- (1) 落札者は、試作品を製作し、関東運輸局自動車技術安全部技術課の承認を受けた上で本縫製にかかること。
- (2) 落札者は、表生地について、別表1に定めるJIS規格の試験を公的試験機関において実施し、当該機関が発行する試験成績書（原本）を提出すること。
- (3) 落札者は、環境物品等の調達に関する法律（グリーン購入法）に適合する表生地であることを証明する表生地製作会社からの証明書を提出すること。
- (4) 各詳細仕様書について疑義が生じた場合は、関東運輸局自動車技術安全部技術課担当者の指示に従うものとする。
- (5) 検査職員  
本局 会計課契約管理係長

納品内訳【男性夏用】

	夏用上着(半袖)										夏用上着(長袖)										夏用ズボン											夏用帽子						個人ネーム				
	1号	2号	3号	4号	5号	6号	7号	8号	特寸	計	1号	2号	3号	4号	5号	6号	7号	8号	特寸	計	1号	2号	3号	4号	5号	6号	7号	8号	9号	10号	11号	特寸	計	1	2	3	4	5	6	計	計	計
東京									0		4	1		1	1					7																	4	6	6			
足立			1					1	2			1					1		1	3															1	1	6	6				
練馬									0											0																0	0	0				
多摩						1			1				1							1						2										2	2	0				
八王子									0											0																0	2	2				
神奈川									0		2									2																0	3	1	1			
川崎									0								1			1							1									1	0	0				
湘南									0											0																0	0	0				
相模									0		2									2																0	0	0				
埼玉				1	1				2			1		1	1					3																0	2	2				
熊谷					1				1			1				1				3																0	1	2	2			
春日部									0		1				1			1		3															1	1	0	0	0			
所沢									0					1						1																0	0	0	0			
群馬								1	1	2		1						1		4															1	1	4	4				
千葉			3						3		1			1			1		4				4				2	1							7	1	2	3	1	1		
野田									2	2	2									2																2	2	4	0	6	6	
習志野									0				1							1																0	0	0	0	0		
袖ヶ浦								1	1											0																0	2	2	0	2	2	
茨城		1	1			1	1		4											0			1	1			2								4		8	8	6	6		
土浦									0											0																	0	1	1	1	1	
栃木			3						3					3						3					1											1	1	1	1	1		
佐野									0				2							2																2	2	2	1	1		
山梨									0		1	1		2	1	1				6						2									2	1	2	3	0	0		
本局		6	5	6	6	6	5	5	39										0			3	6	5	6	6	4	5	4	4	3				46	6	6	6	18	41	41	
計	0	7	13	7	9	8	5	8	2	59	4	11	6	3	10	5	5	3	1	48	0	3	6	5	12	10	6	10	9	7	3	5	76	0	9	32	8	0	0	49	41	41

納品内訳【冬用】

	冬用上衣										冬用ズボン										冬用帽子						防寒服						ベルト		省庁ネーム							
	1号	2号	3号	4号	5号	6号	7号	8号	特寸	計	1号	2号	3号	4号	5号	6号	7号	8号	9号	10号	11号	特寸	計	1	2	3	4	5	6	計	S	M	L	LL	3L	4L	5L	計	計	計		
東京		1	1						2				1						2																		0	1	1		0	0
足立									0											0																	0	3	3		0	0
練馬									0											0																0	0	0	0	0	0	
多摩									0											0																0	0	0	0	0	0	
八王子									0											0																0	0	0	2	2	2	
神奈川									2											0				2												0	1	1	3	3	3	
川崎									1				1							1																0	1	1		0	0	
湘南									0											0																0	0	0	0	0	0	
相模									0											0																0	1	1	1	1	1	
埼玉				1					1					1			2	1		4																0	0	0	1	1	1	
熊谷									0											0																0	0	0	3	3	3	
春日部									3				1			1				3				1												0	3	3		0	0	
所沢									0											0						1										0	0	0		0	0	
群馬									0				2	1						3						1										0	0	0	0	0	0	
千葉			3					1	4											0						2										0	1	1	3	3	3	
野田									0											0						1										0	0	0	6	6	6	
習志野									0											0																0	0	0	0	0	0	
袖ヶ浦									0											0																0	1	1		0	0	
茨城									2						1			1		3						8										0	1	1	6	6	6	
土浦									0											0						1										0	0	0	1	1	1	
栃木									2											0																0	0	0	2	2	2	
佐野									1											0																0	0	0	0	0	0	
山梨									2											0						2										0	0	0	0	0	0	
本局		4	5	5	5	6	6	5	5	41										0																0	10	10	15	15	15	
計	4	11	11	7	8	8	5	7	0	61	0	0	7	8	7	9	6	9	9	4	0	1	60	0	4	30	0	0	0	34	0	0	0	0	0	0	0	23	23	43	43	

納品内訳【女性夏用】

	夏用上着(半袖)										夏用上着(長袖)										夏用ズボン									
	5号	7号	9号	11号	13号	15号	17号	19号	特寸	計	5号	7号	9号	11号	13号	15号	17号	19号	特寸	計	5号	7号	9号	11号	13号	15号	17号	19号	特寸	計
東京									0										0										0	
足立									0											0									0	
練馬									0											0									0	
多摩									0											0									0	
八王子									0											0									0	
神奈川									0											0									0	
川崎									0				1							1			1						1	
湘南									0											0									0	
相模									0											0									0	
埼玉									0											0									0	
熊谷									0											0									0	
春日部									0											0									0	
所沢									0											0									0	
群馬									0											0									0	
千葉									0											0									0	
野田									0											0									0	
習志野									0											0									0	
袖ヶ浦									0											0									0	
茨城									0											0									0	
土浦									0											0									0	
栃木									0											0									0	
佐野									0											0									0	
山梨									0											0									0	
本局									0											0									0	
計	0	0	0	0	0	0	0	0	0	0	0	0	0	1	0	0	0	0	0	1	0	0	0	0	1	0	0	0	1	





## 納入先一覧

名 称	〒	住 所
東京運輸支局	140-0011	品川区東大井 1-12-17
足立自動車検査登録事務所	121-0062	足立区南花畑 5-12-1
練馬自動車検査登録事務所	179-0081	練馬区北町 2-8-6
多摩自動車検査登録事務所	186-0001	国立市北 3-30-3
八王子自動車検査登録事務所	192-0011	八王子市滝山町 1-270-2
神奈川運輸支局	224-0053	横浜市都筑区池辺町 3540
川崎自動車検査登録事務所	210-0826	川崎市川崎区塩浜 3-24-1
相模自動車検査登録事務所	243-0303	愛甲郡愛川町大字中津字桜台 7181
湘南自動車検査登録事務所	254-0082	平塚市東豊田字道下 369-10
埼玉運輸支局	331-0077	さいたま市西区中釘 2154-2
熊谷自動車検査登録事務所	360-0844	熊谷市御稜威ヶ原字下林 701-4
春日部自動車検査登録事務所	344-0042	春日部市増戸 723-1
所沢自動車検査登録事務所	359-0026	所沢市大字牛沼字下原元 688-1
群馬運輸支局	371-0007	前橋市上泉町 399-1
千葉運輸支局	261-0002	千葉市美浜区新港 198
野田自動車検査登録事務所	278-0013	野田市上三ヶ尾 207-22
習志野自動車検査登録事務所	274-0063	船橋市習志野台 8-57-1
袖ヶ浦自動車検査登録事務所	299-0265	袖ヶ浦市長浦字沢式号 580-77
茨城運輸支局	310-0844	水戸市住吉町 353
土浦自動車検査登録事務所	300-0847	土浦市卸町 2-1-3
栃木運輸支局	321-0169	宇都宮市八千代 1-14-8
佐野自動車検査登録事務所	327-0044	佐野市下羽田町 2001-7
山梨運輸支局	406-0034	笛吹市石和町唐柏 1000-9
関東運輸局	231-8433	横浜市中区北仲通 5-57

## 検査用被服等 サイズ表

## 【夏服（男性）サイズ表】

上着

(単位：cm)

号数	肩幅	胸囲	着丈※1	長袖丈	半袖丈	裾廻り※2
1 (S)	46	110	66	57	23	100
2 (MA)	47.5	114	68	58	24	104
3 (MB)	49	118	68	59	24	110
4 (LA)	49	118	70	61	25	108
5 (LB)	51.5	122	70	61	25	114
6 (LLA)	51.5	122	72	62	26	112
7 (LLB)	53.5	127	72	63	26	118
8 (3L)	55.5	132	75	64	27	122
許容差	±1.0	±1.0	±1.0	±1.0	±1.0	±1.0

※1：着丈の寸法は、襟の寸法を含めない寸法とする。

※2：裾廻りの寸法は、アジャスターにより調整をしていない状態での最大寸法とする。

ズボン

(単位：cm)

号数	ウエスト	ヒップ	股上
1	70	94	26
2	73	97	27
3	76	100	27
4	79	103	28
5	82	106	28
6	85	109	29
7	88	112	29
8	91	115	30
9	96	119	30
10	101	123	30
11	106	127	30
許容差	±1.0	±1.0	±1.0

※股下は全サイズ 85 cmのフリーとする。

【夏服（女性）サイズ表】

上着

(単位：c m)

号数	胸囲	肩幅	長袖丈	半袖丈	着丈※1	裾廻※2
5	97	40	55	21	59	93
7	101	41	56	22	60	97
9	105	42	57	23	61	101
11	109	43	58	24	62	105
13	113	44	59	25	63	109
15	117	45	59	25	63	113
17	121	46	59	25	63	117
19	125	47	60	26	64	121
許容差	±2.0	±1.0	±1.0	±0.5	±1.0	±1.0

※1：着丈の寸法は、襟の寸法を含めない寸法とする。

※2：裾廻りの寸法は、アジャスターにより調整をしていない状態での最大寸法とする。

ズボン

(単位：c m)

号数	ウエスト適応サイズ	ウエスト	ヒップ	股上※1
5	57-67	57	87	26
7	61-71	61	91	26.5
9	65-75	65	95	27
11	69-79	69	99	27.5
13	78-83	73	103	28
15	77-87	77	107	28.5
17	81-91	81	111	29
19	85-95	85	115	29.5
許容差	—	0	±1.0	±0.5

※1：股上寸法はベルト含む。

※股下は全サイズ 85 cmのフリーとする。

## 【冬用上着】

(単位：cm)

号数	肩幅	胸囲	着丈※1	袖丈	裾廻り※2
1 (S)	46	110	66	53	100
2 (MA)	47.5	114	68	54	104
3 (MB)	49	118	68	55	110
4 (LA)	49	118	70	57	108
5 (LB)	51.5	122	70	56	114
6 (LLA)	51.5	122	72	58	112
7 (LLB)	53.5	127	72	59	118
8 (3L)	55.5	132	75	60	122
許容差	±1.0	±2.0	±1.0	±1.0	±1.0

※1：着丈の寸法は、襟の寸法を含めない寸法とする。

※2：裾廻りの寸法は、アジャスターにより調整をしていない状態での最大寸法とする。

## 【ズボン】

(単位：cm)

号数	ウエスト	ヒップ	股上
1	70	94	26
2	73	97	27
3	76	100	27
4	79	103	28
5	82	106	28
6	85	109	29
7	88	112	29
8	91	115	30
9	96	119	30
10	101	123	30
11	106	127	30
許容差	±1.0	±1.0	±1.0

※股下は全サイズ 85 cmのフリーとする。

## 【帽子】

(単位：cm)

号数	頭廻り	頭廻り調節範囲
1 (S)	53	51～54
2 (M)	56	54～57
3 (L)	59	57～60
4 (LL)	62	60～63
5 (3L)	65	63～66
許容差	±0.5	±0.5

【ベルト】

130cm フリー

【防寒着】

(単位：cm)

サイズ	肩幅	胸囲	着丈	袖丈
S	50	124	78	56
M	52	128	80	58
L	54	132	82	60
LL	56	136	84	62
3L	58	140	86	64
4L	60	144	88	64
5L	62	150	90	65
6L	64	156	92	66

## 詳細仕様書目録

- 別添 1 検査用被服等（男性夏用長袖・男性夏用半袖・男性夏用ズボン）仕様書
- 別添 2 検査用被服等（女性夏用長袖上着・女性夏用半袖上着・女性夏用ズボン）仕様書
- 別添 3 検査用被服等（夏用帽子）仕様書
- 別添 4 検査用被服等（ベルト）仕様書
- 別添 5 検査用被服等（省庁用ワッペン）仕様書
- 別添 6 検査用被服等（冬用上着、冬用ズボン）仕様書
- 別添 7 検査用被服等（冬用帽子）仕様書
- 別添 8 検査用被服等（防寒服）仕様書
- 別添 9 検査用被服等（個人ネームワッペン）仕様書

検査用被服等（男性夏用長袖上着・男性夏用半袖上着・男性夏用ズボン）仕様書

1. 適用範囲

この仕様書は、国土交通省関東運輸局自動車検査関係職員の検査用被服等（男性長袖上着、男性半袖上着、男性ズボン）について適用する。

2. 形式

(1) 男性長袖上着

- ・開襟長袖ジャンパー、フロント比翼仕立てファスナー開き仕様とする。
- ・左右胸部に片玉縁フラップ付きポケットを付け左胸裏側にポケットを備えるものとする。
- ・左右腰部には両玉縁フラップ付きポケットを付ける。
- ・袖口は面ファスナー止めのカフスとする。
- ・袖下から脇腹部、及び背ベンチレーション内側にメッシュを付ける。
- ・ウエストは面ファスナーによりサイズ調節可能なものとする。
- ・左袖に面ファスナー式指定ワッペン、左胸部に面ファスナー式名札が取り付けられるものとする。

(2) 男性半袖上着

- ・開襟半袖ジャンパー、フロント比翼仕立てファスナー開き仕様とする。
- ・左右胸部に片玉縁フラップ付きポケットを付け左胸裏側にポケットを備えるものとする。
- ・左右腰部には両玉縁フラップ付きポケットを付ける。
- ・袖下から脇腹部、及び背ベンチレーション内側にメッシュを付ける。
- ・ウエストは面ファスナーによりサイズ調節可能なものとする。
- ・左袖に面ファスナー式指定ワッペン、左胸部に面ファスナー式名札が取り付けられるものとする。

(3) 男性ズボン

- ・長ズボンとし前立てはファスナー仕立て、股下はフリーとする。
- ・脇左右に斜めポケット、後は左右に片玉縁ポケットを備え左側は釦止めとする。
- ・両脇にフラップ付きカーゴポケットを備えるものとする。

### 3. 使用材料

区分	品名・規格	用途
表地	別表1のとおり	上着及びズボン
芯地	綿混紡接着芯又は不織布接着芯	上着及びズボン
袋地	別表2のとおり	上着及びズボン
メッシュ地	別表3のとおり	上着
面ファスナー	ポリエステル100% 色は表地と合わせる	上着及びズボン
左袖ワッペン	別添5のとおり	上着
縫い糸	ポリエステル100%	上着及びズボン

### 4. 縫製

#### (1) 男性長袖上着

- ① 開襟長袖ジャンパー。
- ② 前身頃は中心比翼仕立て。
- ③ 袖はカフス付きとし、面ファスナーで止める。
- ④ 左右袖口に1本タック付き。
- ⑤ 左右胸ポケット（口巾12.5cm）及び左右腰ポケット（口巾16.0cm）はフラップ付きとし、面ファスナー止めとする。
- ⑥ 袖下、ヨーク内側部分にメッシュを付ける。
- ⑦ 左胸裏側内ポケット付き。
- ⑧ 胸フラップは共地にて取り付け、左右中心側にペン差し、左胸フラップ上部に名札用の面ファスナーを取り付ける。
- ⑨ 後裾部分は面ファスナー式アジャスターを取り付ける。
- ⑩ 縫製方式は、インターロック縫い又は本縫いオーバーロック始末とする。

#### (2) 男性半袖上着

- ① 開襟半袖ジャンパー。
- ② 前身頃は中心比翼仕立て。
- ③ 左右胸ポケット（口巾12.5cm）及び左右腰ポケット（口巾16.0cm）はフラップ付きとし、面ファスナー止めとする。
- ④ 袖下、ヨーク内側部分にメッシュを付ける。
- ⑤ 左胸裏側内ポケット付き。
- ⑥ 胸フラップは共地にて取り付け、左右中心側にペン差し、左胸フラップ上部に名札用面ファスナーを取り付ける。
- ⑦ 後裾部分は面ファスナー式アジャスターを取り付ける。
- ⑧ 縫製方式は、インターロック縫い又は本縫いオーバーロック始末とす

る。

### (3) 男性ズボン

- ① 脇ポケットは左右斜めポケット（口巾 16.0 c m）とし両口端は機械門止めとする。
- ② 後ポケットは左右片玉縁ポケット（口巾 14.5 c m）を付け口両端は機械門止めとする。  
左側は釦止めとする。
- ③ フロントタック、左右 1 本ずつ外側に向け片倒し縫いとする。
- ④ 後ダーツ、左右 1 本ずつ外側に向け片倒し縫いとする。
- ⑤ 前立てはファスナー仕立て前カン付けとする。
- ⑥ ベルト通しは巾 1.2cm 長さ 5.5cm の製作過程におけるものを 6 本付け、左前に巾 7.0cm 長さ 7.0cm のものを 1 本付ける。
- ⑦ サイドポケット左右脇にフラップ付きアウトポケット（口巾 14.0cm）を取り付ける。
- ⑧ 縫製方法はインターロック縫い又は本縫いオーバーロック始末とする。

### 5. サイズ

別紙 3 のサイズ表とおりに作成すること。また、定形外にも対応可能なこと。

### 6. その他

- ① 使用生地については、JIS 規格に定められた試験方法により試験結果が証明されたものとする。また、十分な耐熱性を有したものであること。
- ② 使用生地（表地）は、国等による環境物品等の調達の推進等に関する法律（グリーン購入法）に適合するものであること。
- ③ 上着及びズボンは所定の位置に号札、片布を付けること。
- ④ 縫製については、良好なる糸調子で入念に行うこと。
- ⑤ 縫い目のトビ、ハズレのないこと。
- ⑥ 面ファスナーが生地から容易に外れないよう縫製すること。
- ⑦ 汚れ、キズその他外観を損なう欠陥がないこと。
- ⑧ 形式、縫製等については、別添の図面等を参照のこと。
- ⑨ ズボン裾上げ用に、裾を上げるのに十分足りる長さで、かつ、確実に裾を上げることの出来る裾上げテープを付属すること。
- ⑩ 本仕様について疑義が生じた場合は、当局の指示に従うものとする。

検査用被服等（女性夏用長袖上着・女性夏用半袖上着・女性夏用ズボン）仕様書

1. 適用範囲

この仕様書は、国土交通省関東運輸局自動車検査関係職員の検査用被服等（女性夏用長袖上着・女性夏用半袖上着・女性夏用ズボン）について適用する。

2. 形式

(1) 女性長袖上着

- ・開襟止めタブ付き長袖ジャンバー、前中心上部にドット釦、フロント比翼仕立てファスナー開き仕様とする。
- ・左右胸部に片玉縁フラップ付きポケットを付け左胸裏側に内ポケットを備えるものとする。
- ・左右腰部には両玉縁フラップ付きポケットを付ける。
- ・袖口は、面ファスナー止めのカフスとする。  
袖下から脇腹部、及び背ベンチレーション内側にメッシュを付ける。
- ・ウエストは、面ファスナーによりサイズ調節可能なものとする。
- ・左袖に面ファスナー式指定ワッペン、左胸部に面ファスナー式名札が取り付けられるものとする。

(2) 女性半袖上着

- ・開襟半袖ジャンバー、フロント比翼仕立てファスナー開き仕様とする。
- ・左右胸部に片玉縁フラップ付きポケットを付け左胸裏側に内ポケットを備えるものとする。
- ・左右腰部には両玉縁フラップ付きポケットを付ける。
- ・袖下から脇腹部、及び背ベンチレーション内側にメッシュを付ける。
- ・ウエストは、面ファスナーによりサイズ調節可能なものとする。
- ・左袖に面ファスナー式指定ワッペン、左胸部に面ファスナー式名札が取り付けられるものとする。

(3) 女性ズボン

- ・長ズボンとし前立てはファスナー仕立て、ウエスト脇ゴム仕様、裏地付き、股下はフリーとする。
- ・脇左右に斜めポケット、後面は左右に片玉縁ポケットを備え、左側は釦止めとする。
- ・両脇にフラップ付きカーゴポケットを備えるものとする。

### 3. 使用材料

区分	品名・規格	用途
表地	別表1のとおり	上着及びズボン
芯地	綿混紡接着芯又は不織接着芯	上着及びズボン
袋地	別表2のとおり	上着及びズボン
メッシュ地	別表3のとおり	上着
面ファスナー	ポリエステル100% 色は表地に合わせる	上着及びズボン
左袖ワッペン	別添5のとおり	上着
縫い糸	ポリエステル100%	上着及びズボン

### 4. 縫製

#### (1) 女性長袖上着

- ① 開襟止めタブ付き長袖ジャンパー。
- ② 前身頃は中心比翼仕立て。
- ③ 袖先はカフスとし、面ファスナーで止める。
- ④ 袖は一枚袖とし、左右袖口に1本のタック入り。
- ⑤ 左右胸ポケット（口巾9.0cm）及び左右腰ポケット（口巾15.0cm）はフラップ付きとし、面ファスナー止めとする。
- ⑥ 袖下 脇腹部、後ヨーク内側部分にメッシュを付ける。
- ⑦ 左胸裏側内ポケット付き。
- ⑧ フラップは共地にて取り付け、左右胸ポケット内側にペン差し、左胸フラップ上部に名札の面ファスナーを取り付ける。
- ⑨ 後裾部分は、面ファスナー式アジャスターを取付ける。
- ⑩ 縫製方式は、インターロック縫い又は本縫いオーバーロック始末とする。

#### (2) 女性半袖上着

- ① 開襟止めタブ付き半袖ジャンパー。
- ② 前身頃は中心比翼仕立て。
- ③ 左右胸ポケット（口巾9.0cm）及び左右腰ポケット（口巾15.0cm）はフラップ付きとし、面ファスナー止めとする。
- ④ 袖下 脇腹部、後ヨーク内側部分にメッシュを付ける。
- ⑤ 左胸裏側内ポケット付き。
- ⑥ フラップは共地にて取り付け、左右胸ポケット内側にペン差し、左胸フラップ上部に名札の面ファスナーを取り付ける。
- ⑦ 後裾部分は、面ファスナー式アジャスターを取付ける。
- ⑧ 縫製方式は、インターロック縫い又は本縫いオーバーロック始末とする。

## (2) 女性ズボン

- ① 脇ポケットは左右斜めポケット（口巾 16.0 cm）とし両口端は機械閉止めとする。
- ② 後ポケットは左右片玉縁ポケット（口巾 13.0 cm）を付け両口端は機械閉止めとする。左側は釦止めとする。
- ③ フロントタックは左右 1 本ずつ外側に向け片倒し縫いとする。
- ④ 後ダーツは左右 1 本ずつ後中心高にする。
- ⑤ 前立てはファスナー仕立て前カン付とする。
- ⑥ ベルト両脇にゴムを入れる。
- ⑦ ベルト通しは巾 1.2 cm 長さ 5.5 cm のものを 6 本付け、右前には巾 7.0 cm 長さ 7.0 cm のものを 1 本付ける。
- ⑧ サイドポケットは左右腿脇にフラップ付きアウトポケット（口巾 14.0 cm）を付ける。
- ⑨ 縫製方法はインターロック縫い又は本縫いオーバーロック始末とする。
- ⑩ 裏地付きとする。

## 5. サイズ

別紙 3 のサイズ表のとおり作成すること。また、定型外にも対応可能なこと。

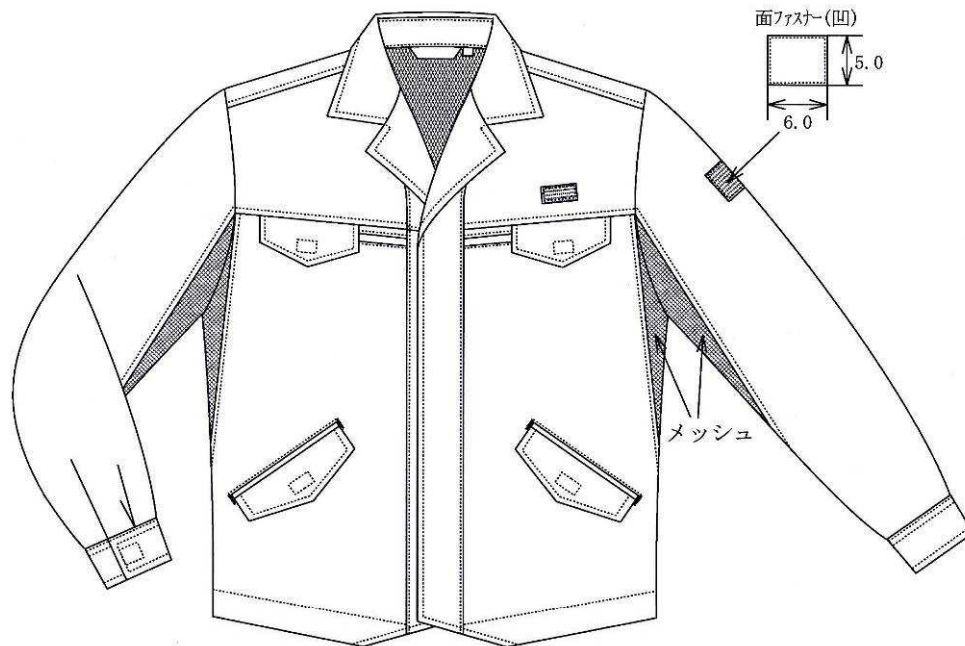
## 6. その他

- ① 使用生地については、JIS 規格に定められた試験方法により試験結果が証明されたものとする。また、十分な耐熱性を有したものであること。
- ② 使用生地(表地)は、国等による環境物品等の調達の推進等に関する法律(グリーン購入法)に適合するものであること。
- ③ 上着及びズボンは、所定の位置に号札、片布を付けること。
- ④ 縫製については、良好なる糸調子で入念に行うこと。
- ⑤ 縫い目のトビ、ハズレのないこと。
- ⑥ 面ファスナーが生地から容易に外れないよう縫製すること。
- ⑦ 汚れ、キズその他外観を損なう欠陥がないこと。
- ⑧ 形式、縫製等については、別紙の図面表等を参照のこと。
- ⑨ ズボン裾上げ用に、裾を上げるのに十分足りる長さで、かつ、確実に裾を上げることの出来る裾上げテープを付属すること。
- ⑩ 本仕様書について疑義が生じた場合は、当局の指示に従うものとする。

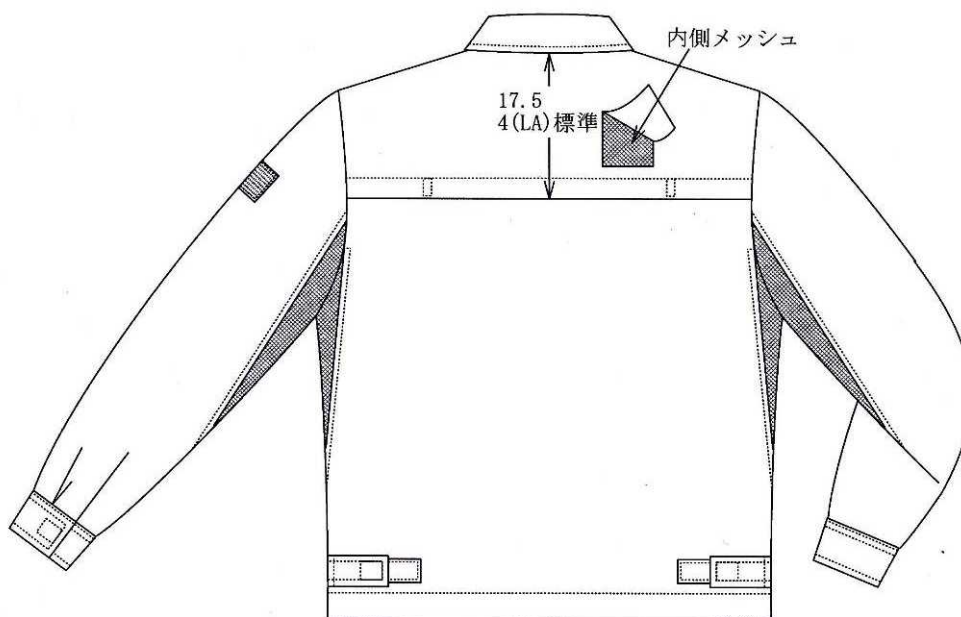
〈男性夏上衣・長袖〉

単位cm

F

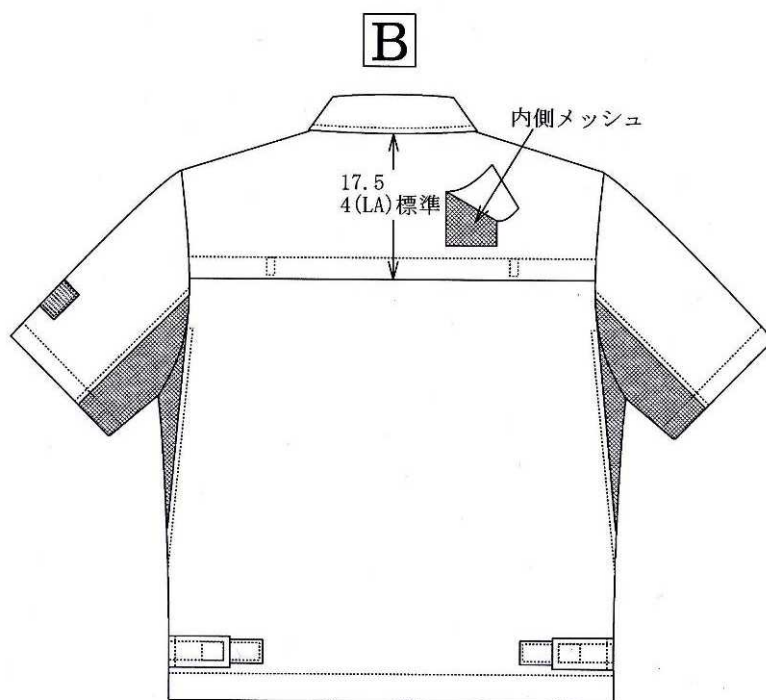
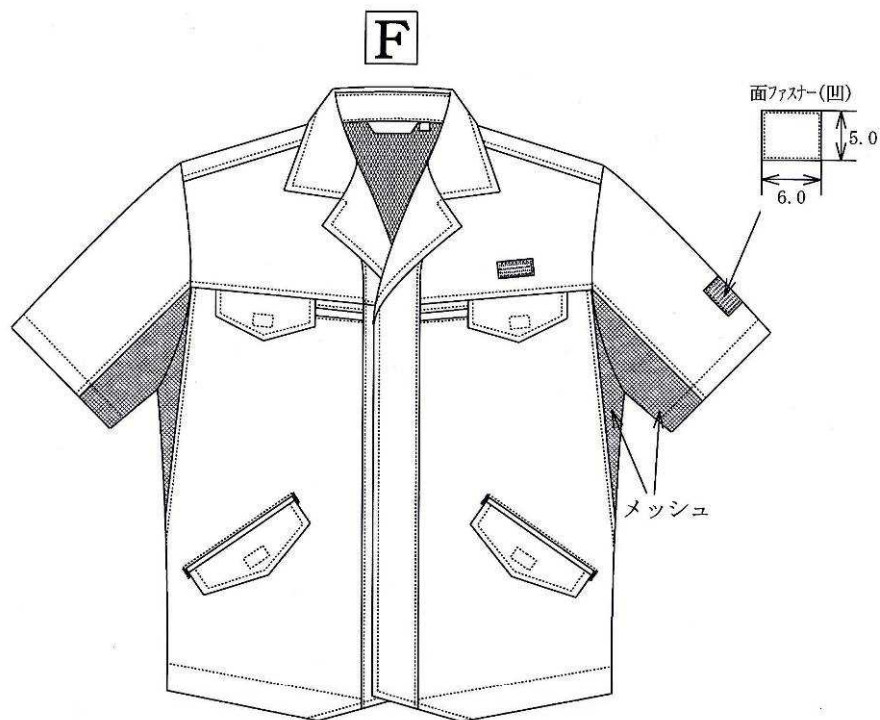


B

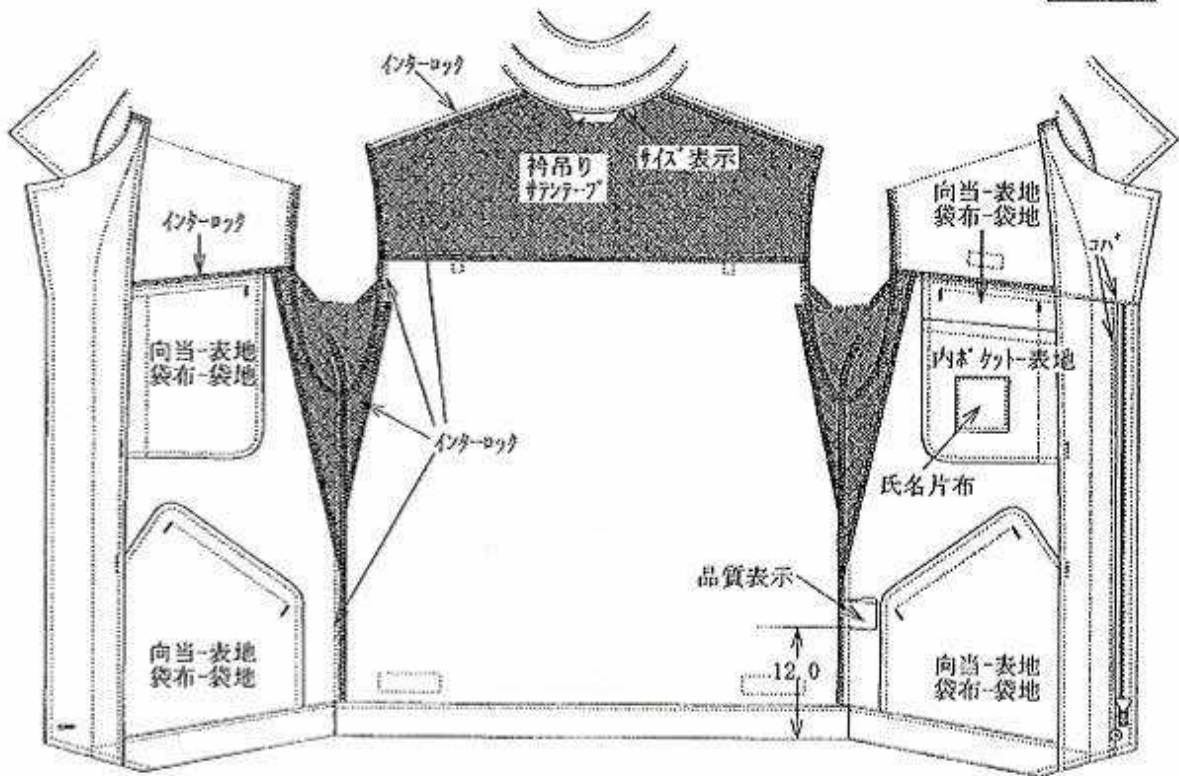


〈男性夏上衣・半袖〉

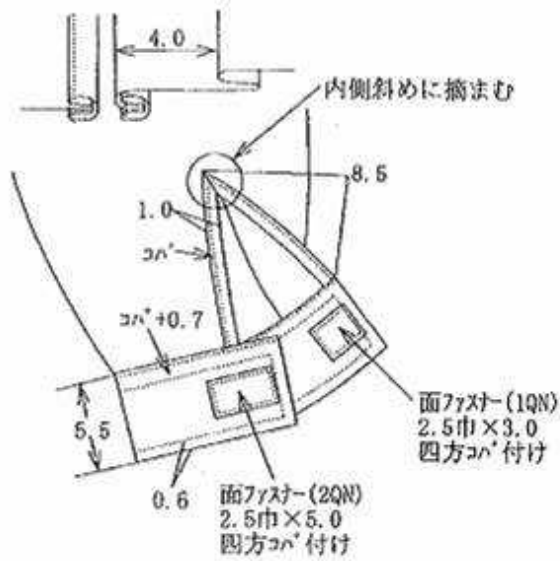
単位cm



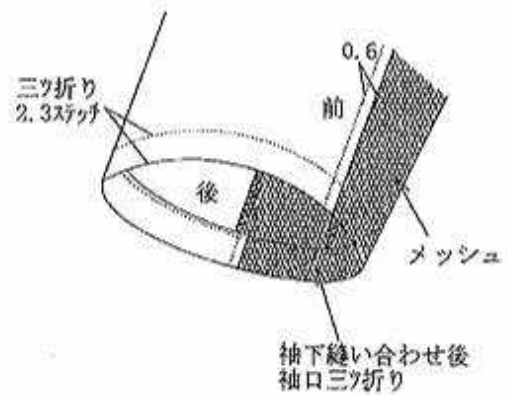
単位cm



<長袖口仕様>

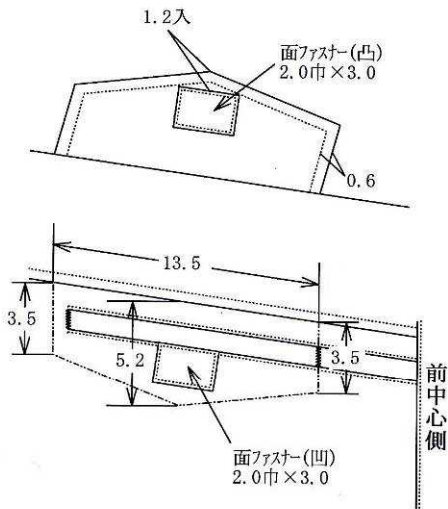


<半袖口仕様>

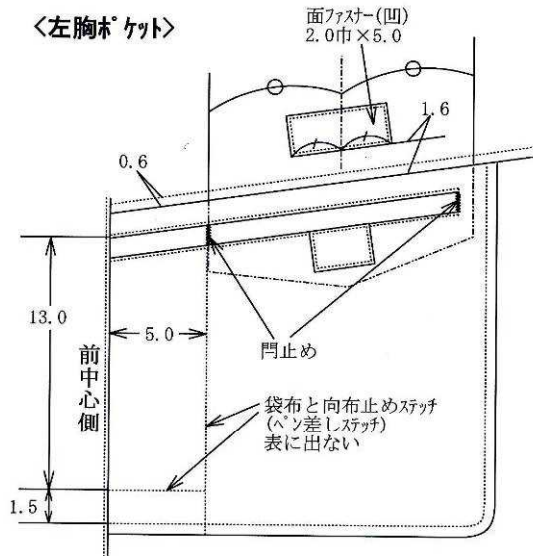


【男性長袖・半袖共通細部仕様】

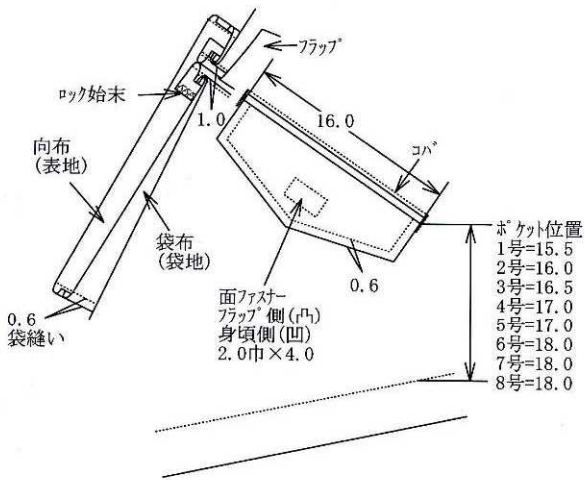
＜右胸ポケット＞



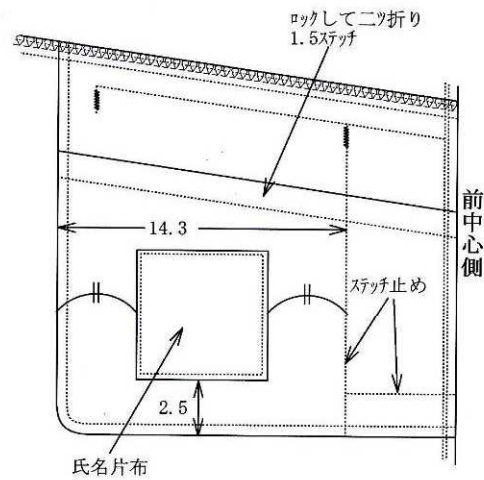
＜左胸ポケット＞



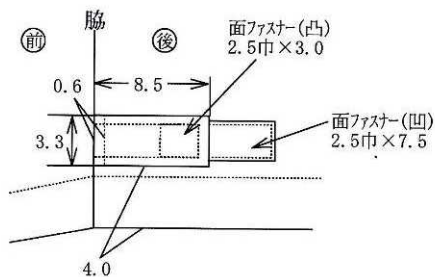
＜両腰ポケット＞



＜左内ポケット＞



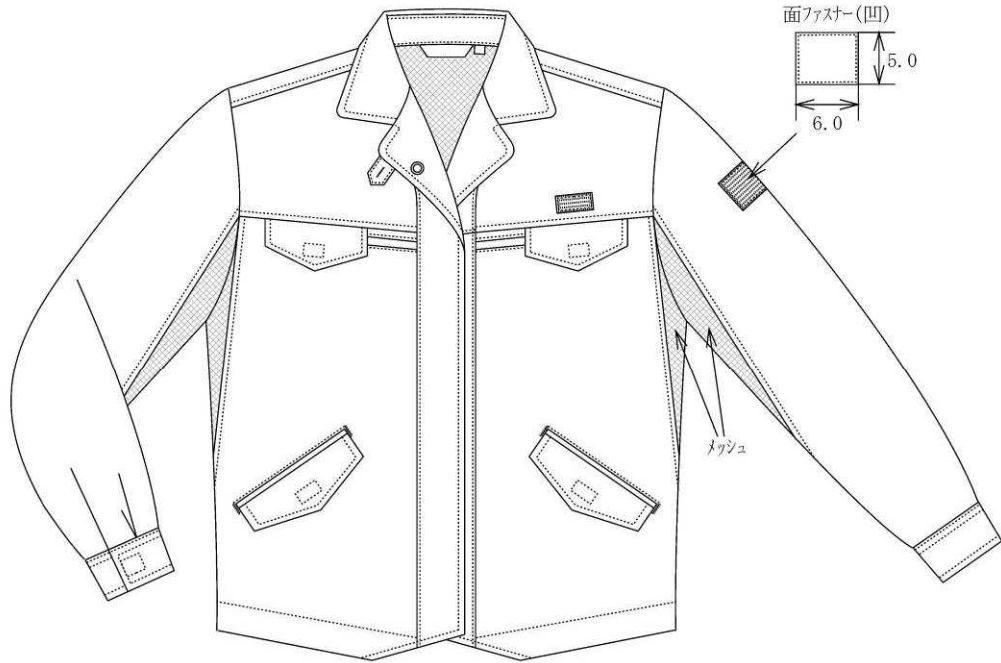
＜脇ジャストタブ＞



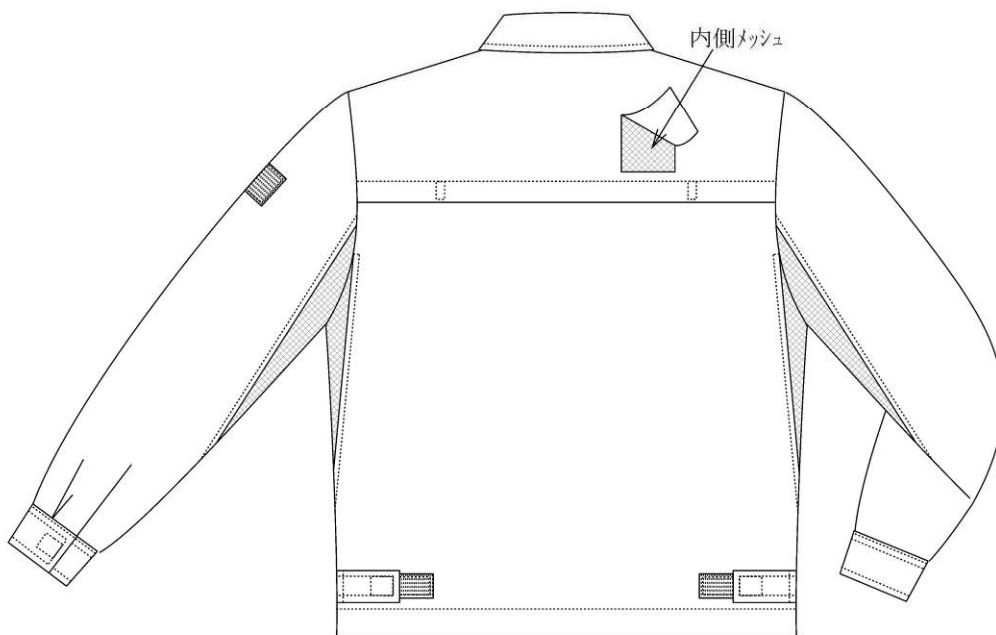
〈女性夏上衣・長袖〉

単位cm

F



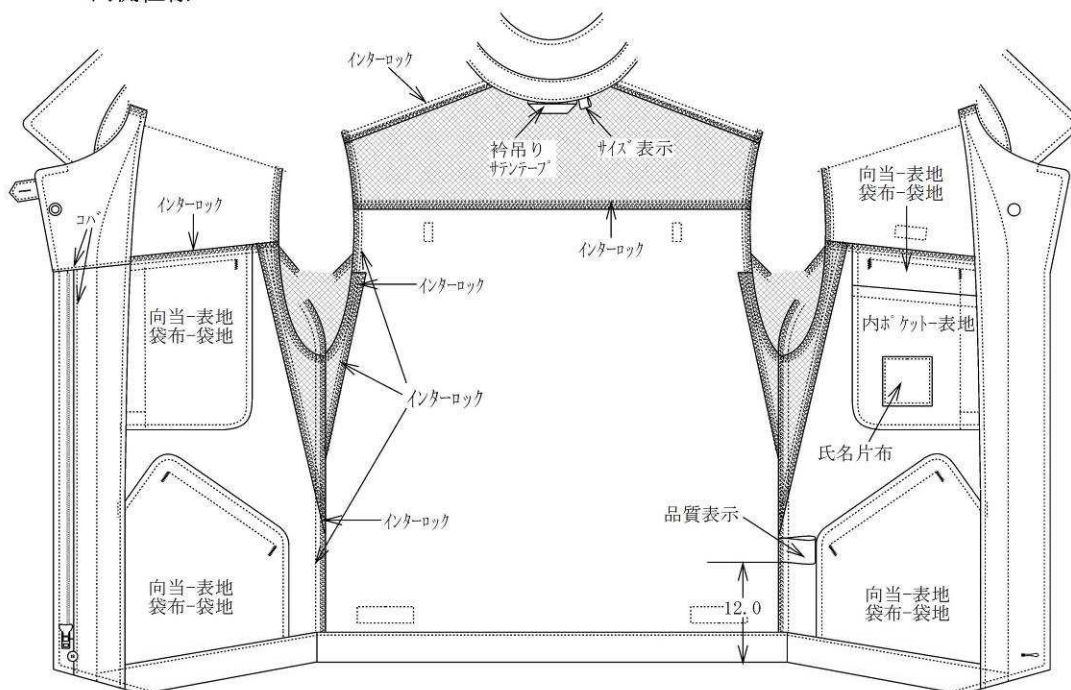
B



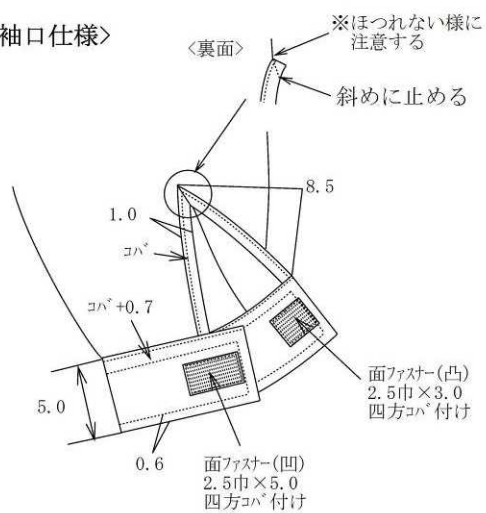
# 〈女性夏上衣・長袖〉

単位cm

## 〈内側仕様〉



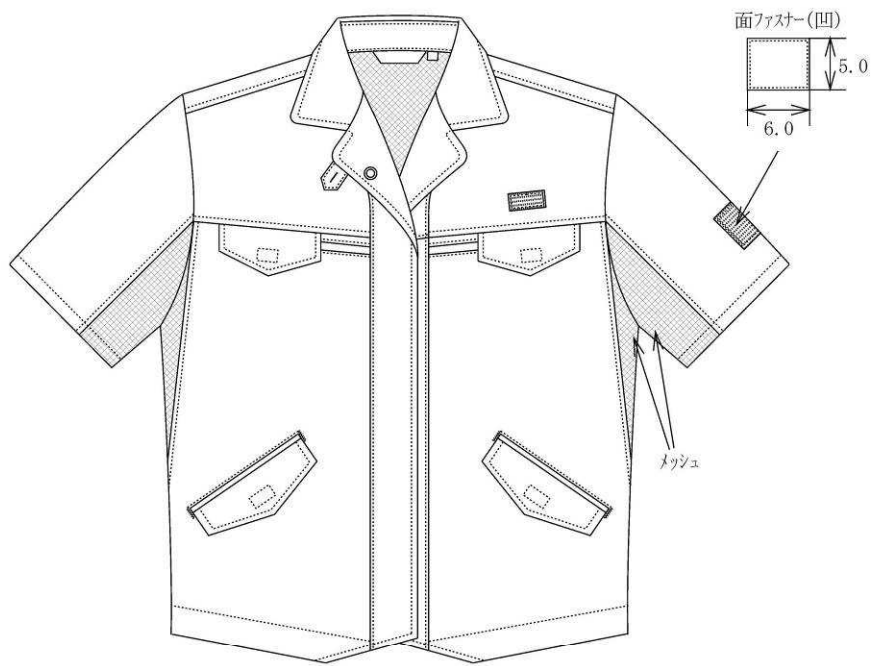
## 〈長袖口仕様〉



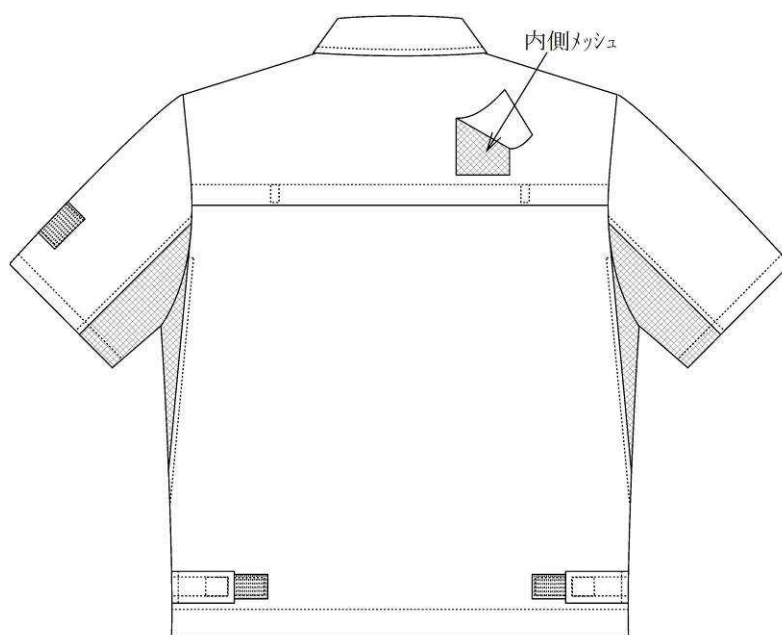
〈女性夏上衣・半袖〉

単位cm

F



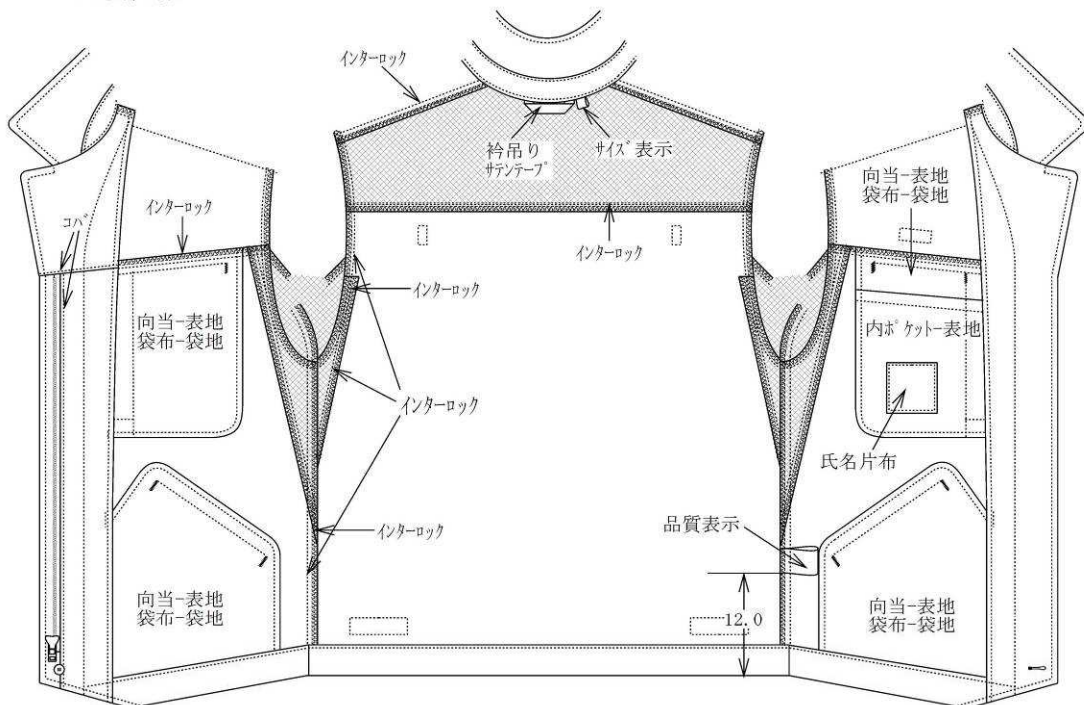
B



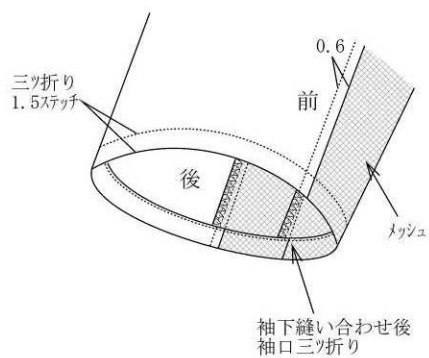
# <女性夏上衣・半袖>

単位cm

## <内側仕様>

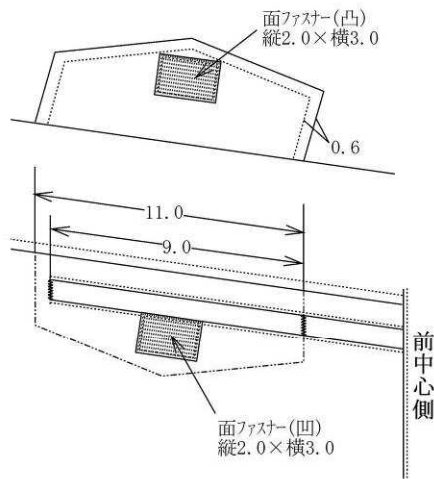


## <半袖口仕様>

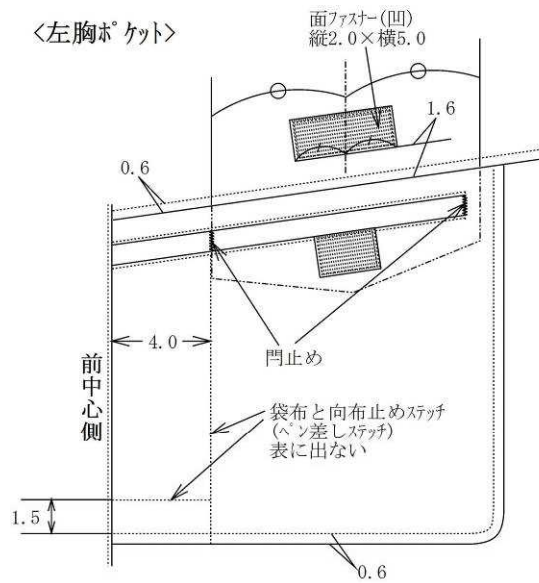


【女性長袖・半袖共通細部仕様】

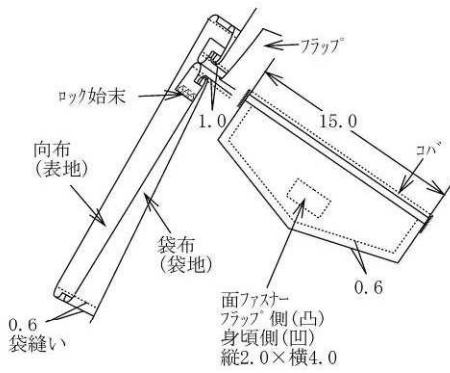
〈右胸ホケット〉



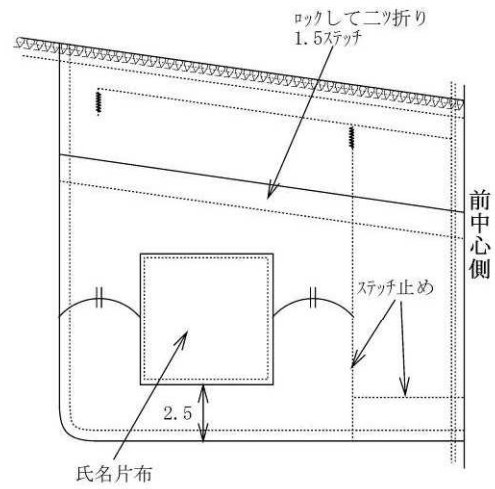
〈左胸ホケット〉



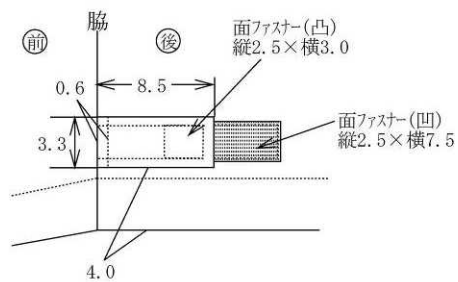
〈両腰ホケット〉



〈左内ホケット〉

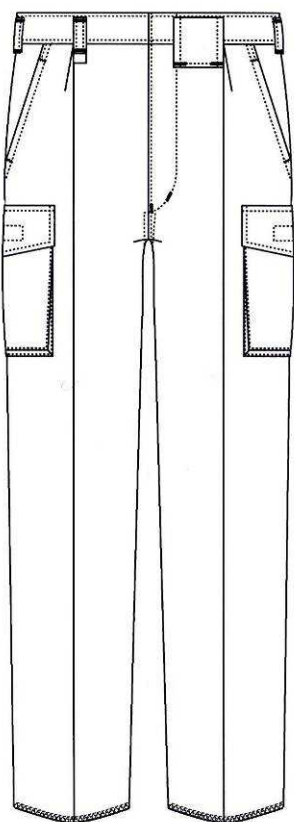


〈脇アジャスタタブ〉

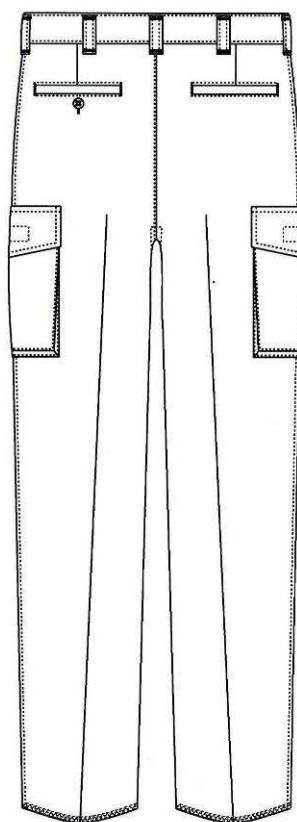


<男性夏下衣>

F



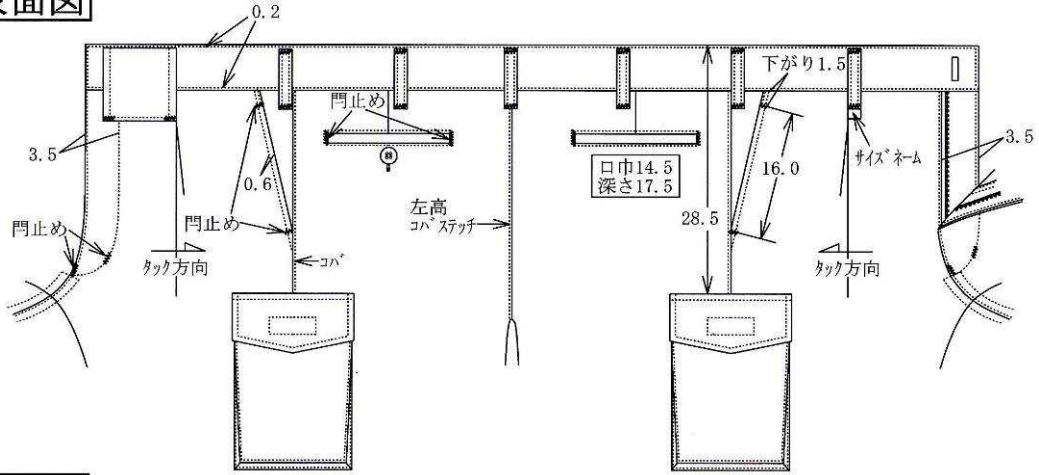
B



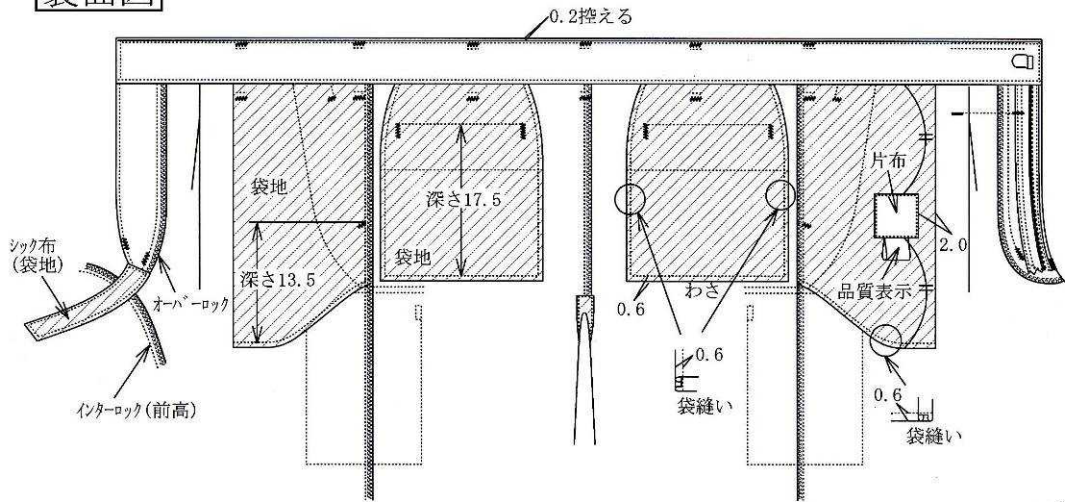
【腰部細部仕様】

単位cm

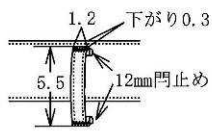
表面図



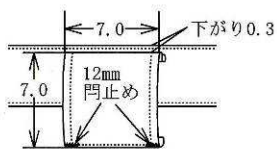
裏面図



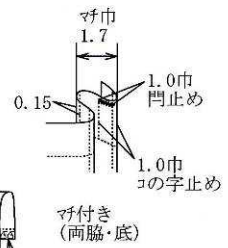
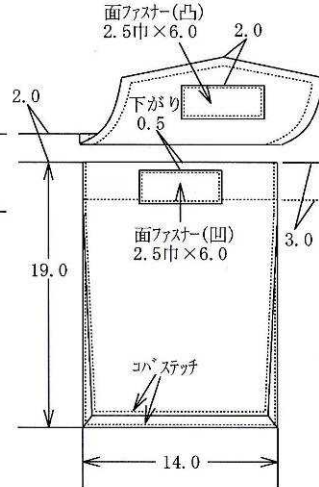
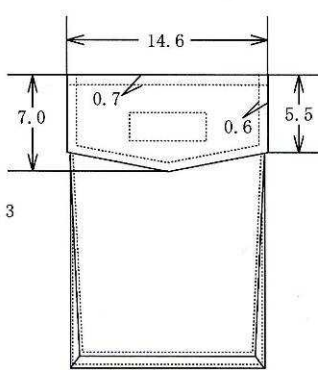
<ベルトループ>



<左前ベルトループ>

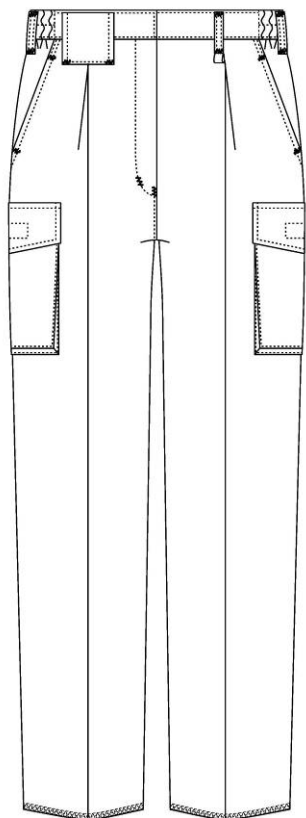


<左右脇ポケット>

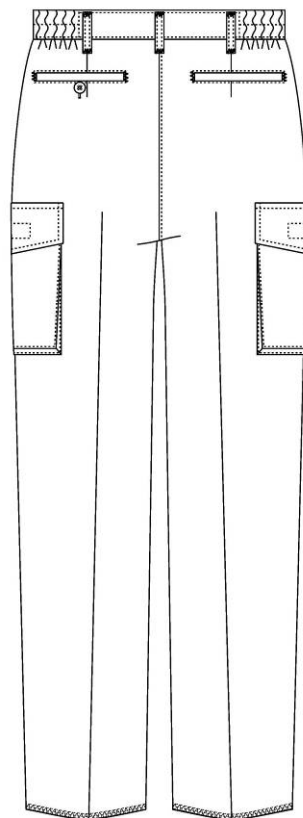


<女性夏下衣>

F



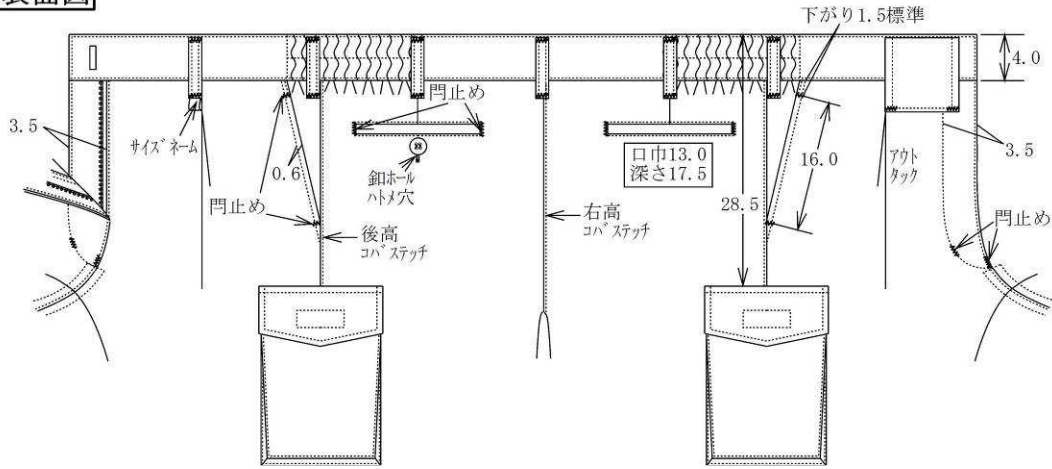
B



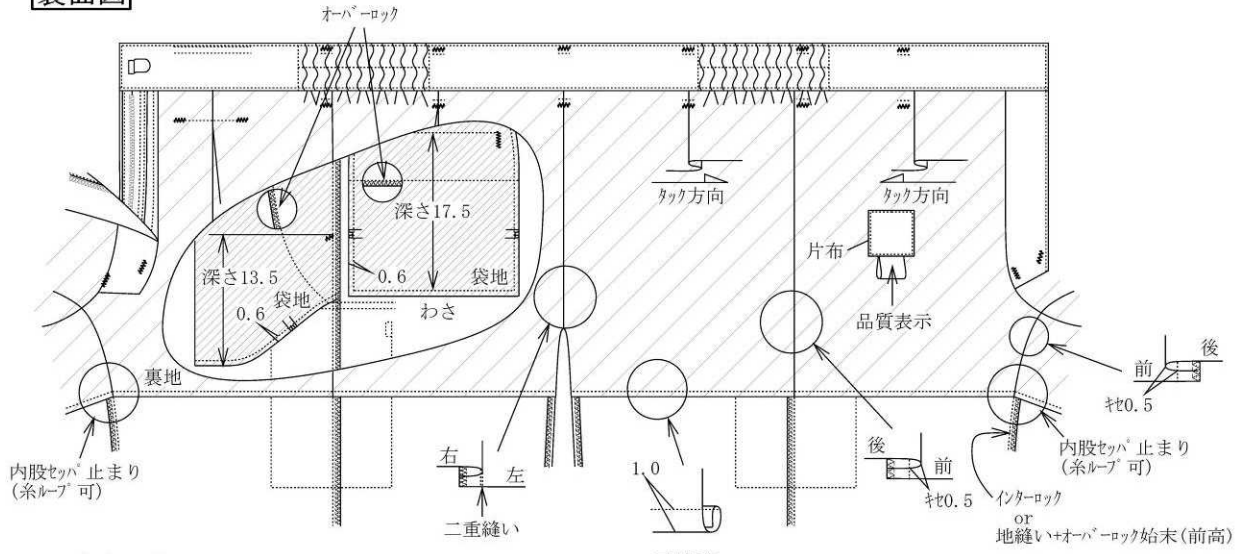
【細部仕様】

単位cm

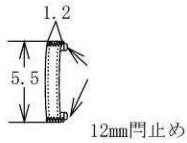
表面図



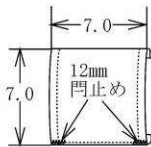
裏面図



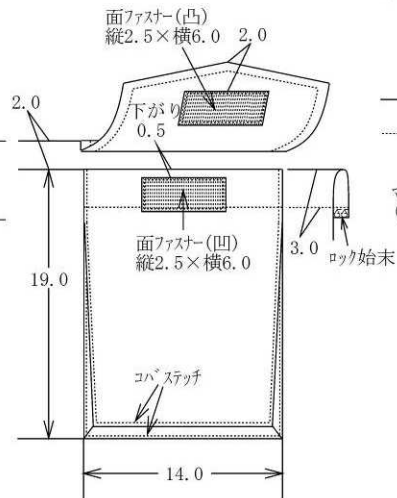
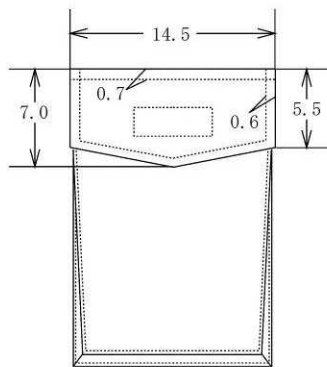
〈ベルトループ〉



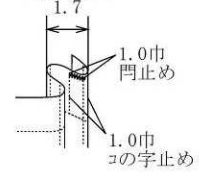
〈左前ベルトループ〉



〈左右脇ポケット〉



マチ(脇・底)巾



マチ付き(両脇・底)



## <片布>

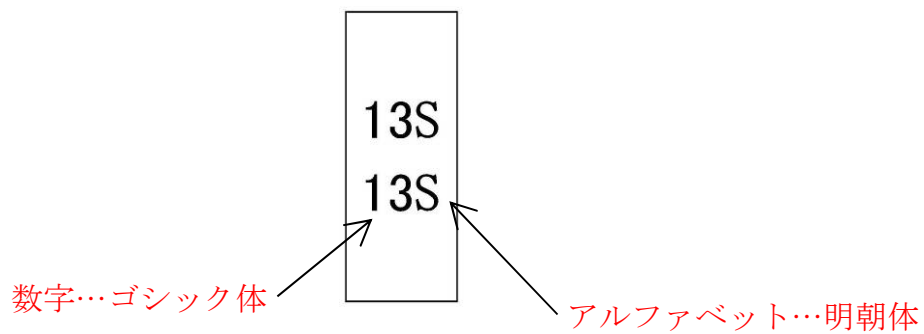
### 上衣・ズボン用

検査職員制服		号
所属		
支給年月日		
氏名		
納入者名		

5cm

5cm

## <サイズネーム>



- 数字とアルファベットは同フォントサイズ。
- アルファベットは、夏は「S」で冬は「W」とする。

## 検査用被服等（夏用帽子）仕様書

## 1. 適用範囲

この仕様書は、国土交通省関東運輸局自動車検査関係職員の検査用被服（夏用帽子）について適用する。

## 2. 型式

アポロキャップ型とする。

## 3. 使用材料

区分	品名・規格	用途
表地	別表1のとおり	
芯地	ポリエステル100%	前レンゲ裏
メッシュ	別表4のとおり	後2枚レンゲ部分
メッシュ	ポリエステル100%	帽子裏芯地
庇芯	ポリエチレン100%	
すべり	別表5のとおり	
バイヤステープ	ポリエステル65% 綿35%	
アジャスター	レール：ナイロン スライダー：ポリエステル	
片布	ナイロン100%	
サイズネーム	ナイロン100%	
縫い糸	ポリエステル100%	
マーク（刺繍）	ポリエステル100%	帽子正面及び側面

## 4. 縫製

- ① つば部分の表生地と裏生地間に厚さ2.0mmの庇芯を入れ、縫合する。
- ② つば芯から1.3～1.5cm入った位置に0.5cm間隔で2本ステッチをかける。
- ③ 後中心部はアーチ型にカットし、端はバイヤステープで押さえる。
- ④ 帽子裏メッシュについては張りのあるしっかりしたものを使用する事。
- ⑤ アーチ下部にスライド式アジャスターを縫い付ける。
- ⑥ すべりは裏不織布付き巾3.3cmのものを端ミシンで押さえる。
- ⑦ 帽子前面に白色と黄色の機構ロゴマーク及び両側面に黄色2本線をバランス良く刺繍する。

## 5. サイズ

別紙3のサイズ表とおりに作成すること。また、定型外にも対応可能なこと。

## 6. その他

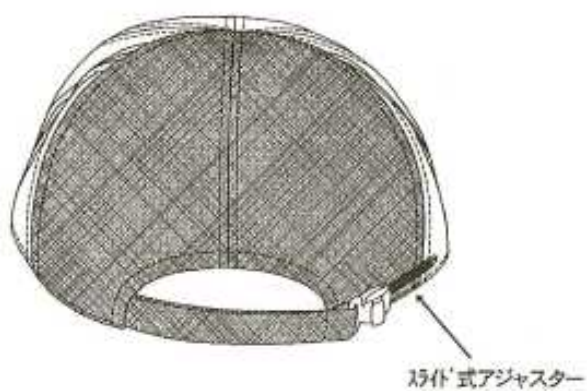
- ① 使用生地（表地）については、J I S規格に定められた試験方法により試験結果が証明されたものとする。
- ② 使用生地（表地）は、国等による環境物品等の調達の推進等に関する法律（グリーン購入法）に適合するものであること。
- ③ 所定の位置に刺繍、片布を付けること。
- ④ 縫製については、良好なる糸調子で入念に行うこと。
- ⑤ 縫い目のトビ、ハズレのないこと。
- ⑥ 汚れ、キズその他外観を損なう欠陥がないこと。
- ⑦ 形式、サイズ等については、別紙の図面を参照のこと。
- ⑧ 本仕様書について疑義が生じた場合は、当局の指示に従うものとする。

# 帽子

<前面>



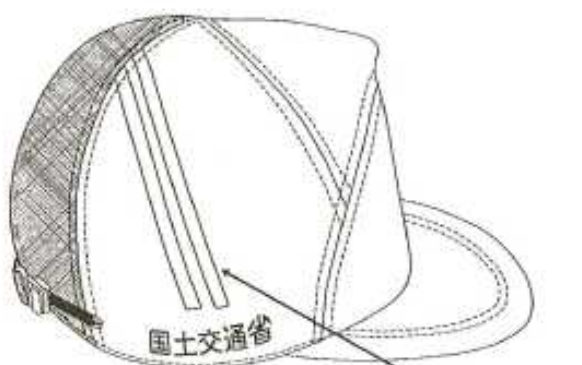
<後面>



<左側面>



<右側面>



パールヨット COL 1098  
(ホワイト)

<裏面>

パールヨット COL 1095  
(イエロー)



## 検査用被服等（ベルト）仕様書

## 1. 適用範囲

この仕様書は、国土交通省関東運輸局自動車検査関係職員の検査用被服等（ベルト）について適用する。

## 2. 使用材料

## (1) ベルト

材質 : ナイロン

サイズ : 厚み 1.9 mm

幅 30.0 mm

長さ 1,300.0 mm

色相 : H4.4PB V2.3 C4.3

## (2) ベルト止め具

品名 : WB30.DU

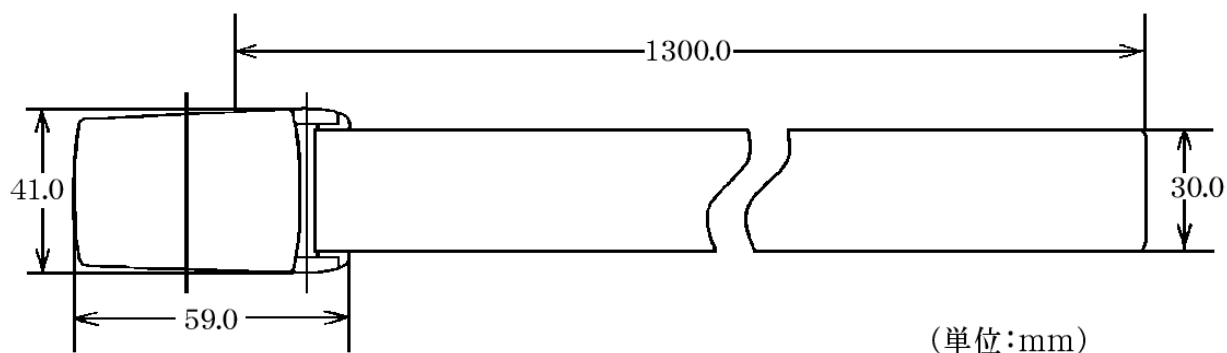
材質 : 樹脂部

ゴム部

サイズ : 59.0mm×41.0mm×15.0mm

色相 : 黒

## 3. 正面図



## 4. サイズ

別紙3のサイズ表とおりに作成すること。また、定型外にも対応可能なこと。

## 5. その他

本仕様書について疑義が生じた場合は、機構の指示に従うものとする。

## 検査用被服等（省庁用ワッペン）仕様書

## 1. 適用範囲

この仕様書は、国土交通省関東運輸局自動車検査関係職員の検査用被服等（夏・冬用上着及び防寒着）に取り付ける省庁用ワッペンについて適用する。

## 2. 使用材料

基布 ナイロン100%

裏面 マジックテープA面（色は別表1の表地に合わせる）

## 3. 寸法

国土交通省マーク及び省名は横（左右）5cm程度の大きさとし、台地は縦（上下）5cm、横（左右）6cmの大きさとする。

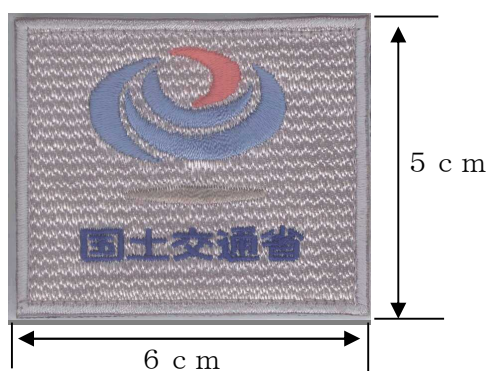
## 4. 色

国土交通省マークは当局指定の3色、省名は紺色にて刺繍する。刺繍する台地は、灰色とする。

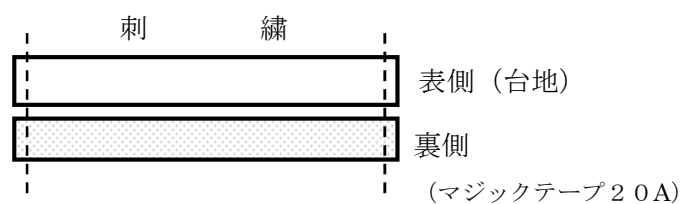
## 5. 形状、デザイン

下図に示すような国土交通省マーク及び省名を基本としたデザインであって、形状は長方形とする。

(形状、デザイン)



(断面)



## 6. 取付位置

上着左袖上腕部にバランス良く、マジックテープにより取り付けること。

## 検査用被服等（冬用上着・冬用ズボン）仕様書

## 1. 適用範囲

この仕様書は、国土交通省関東運輸局自動車検査関係職員の検査用被服等（冬用上着・冬用ズボン）について適用する。

## 2. 形式

## (1) 上着

- ・開襟長袖ジャンパー、フロント比翼仕立てファスナー開き仕様とする。
- ・左右胸部に片玉縁フラップ付きポケット及び左胸裏側にポケットを備えるものとする。
- ・左右腰部には、両玉縁フラップ付きポケットを付ける。
- ・袖口は、マジックテープ止めのカフスとする。
- ・ウエストは、マジックテープによりサイズ調節可能なものとする。
- ・左袖に面ファスナー式指定ワッペン、左胸部に面ファスナー式名札が取り付けられるものとする。

## (2) ズボン

- ・長ズボンとし前立てはファスナー仕立て、股下はフリーとする。
- ・脇左右に斜めポケット、後面左右に片玉縁ポケットを備え、左側は釦止めとする。
- ・右腿脇にフラップ付きカーゴポケットを備えるものとする。

## 3. 使用材料

区分	品名・規格	用途
表地	別表6のとおり	上着及びズボン
芯地	綿混紡接着芯又は不織接着芯	上着及びズボン
袋地	別表7のとおり	ズボン
マジックテープ	ポリエステル100% 色は表地に合わせる	上着及びズボン
左胸名札	別添4のとおり	上着
左袖ワッペン	別添5のとおり	上着
縫い糸	ポリエステル100%	上着及びズボン

## 4. 縫製

### (1) 上着

- ① 開襟長袖ジャンバー。
- ② 前身頃は中心比翼仕立て。
- ③ 袖先はカフスとし、マジックテープで止める。
- ④ 袖、肘部分に左右2本のタック入り。
- ⑤ 左右胸ポケット（口巾 11.5cm）及び左右腰ポケット（口巾 16 cm）はフラップ付きとし、マジックテープ止めとする。
- ⑥ 左胸裏側内ポケット付き。
- ⑦ フラップは共地にて取り付け、左右胸ポケット内側にペン差し、左胸フラップ上部に名札のマジックテープを取り付ける。
- ⑧ 後裾部分はマジックテープ式アジャスターを取付ける。
- ⑨ 縫製方式はインターロック縫い又は本縫いオーバーロック始末とする。

### (2) ズボン

- ① 脇ポケットは左右斜めポケット（口巾 16 cm）を付け両口端は機械閉止めとする。
- ② 後ろポケットは左右片玉縁ポケット（口巾 14.5 cm）を付け両口端は機械閉止めとする。左側は釦止めとする。
- ③ フロントタックは左右1本ずつ外側に向け片倒し縫いとする。
- ④ 後ろダーツは左右1本ずつ後高にする。
- ⑤ 前立てはファスナー仕立て前カン付とする。
- ⑥ ベルト通しは巾 1.2 cm長さ 5.5 cmのものを6本付け、左前には巾 7.0 cm長さ 7.0 cmのものを1本付ける。
- ⑦ カーゴポケットは右腿脇にフラップ付きアウトポケット（口巾 18.4 cm）を付ける。
- ⑧ 縫製方法はインターロック縫い又は本縫いオーバーロック始末とする。

## 5. サイズ

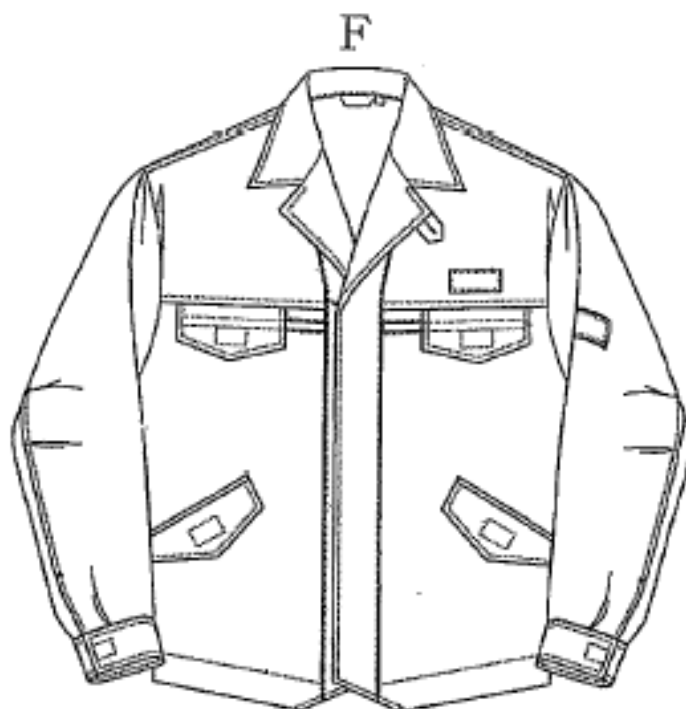
別紙3サイズ表のとおり作成すること。また、定型外にも対応可能なこと。

## 6. その他

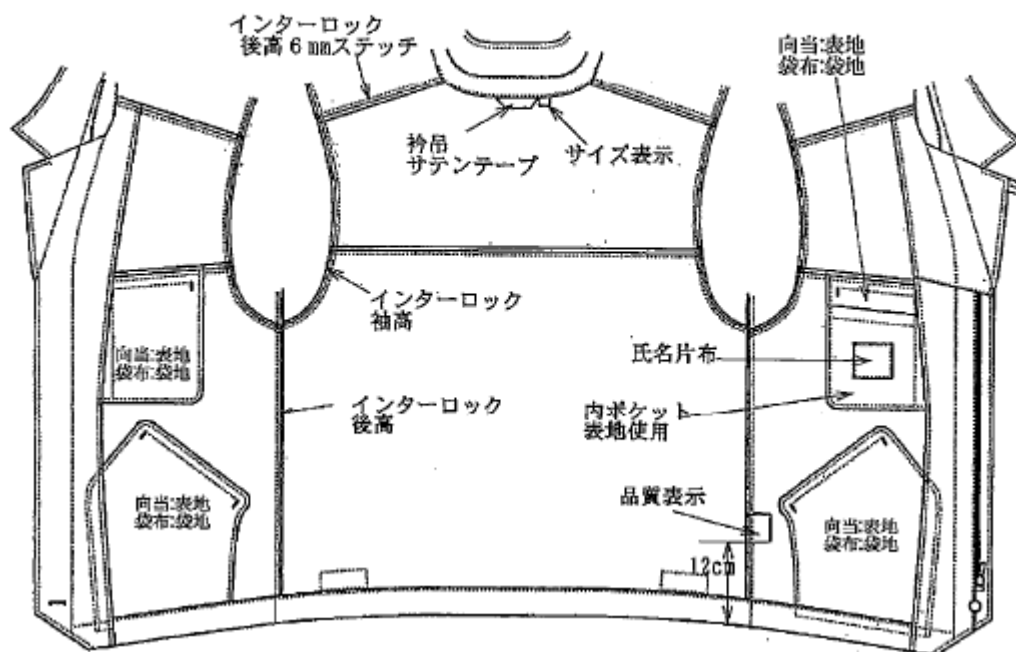
- ① 使用生地については、JIS規格に定められた試験方法により試験結果が証明されたものとする。また、十分な耐熱性を有したものであること。
- ② 使用生地（表地）は、環境物品等の調達の推進等に関する法律（グリーン購入法）に適合するものであること。
- ③ 上着及びズボンは、所定の位置に号札、片布を付けること。
- ④ 縫製については、良好なる糸調子で入念に行うこと。

- ⑤ 縫い目のトビ、ハズレのないこと。
- ⑥ マジックテープが生地から容易に外れないよう縫製すること。
- ⑦ 汚れ、キズその他外観を損なう欠陥がないこと。
- ⑧ 形式、縫製等については、別紙の図面表等を参照のこと。
- ⑨ ズボン裾上げ用に、裾を上げるのに十分足りる長さで、かつ、確実に裾をあげることを出来る裾上げテープを付属すること。

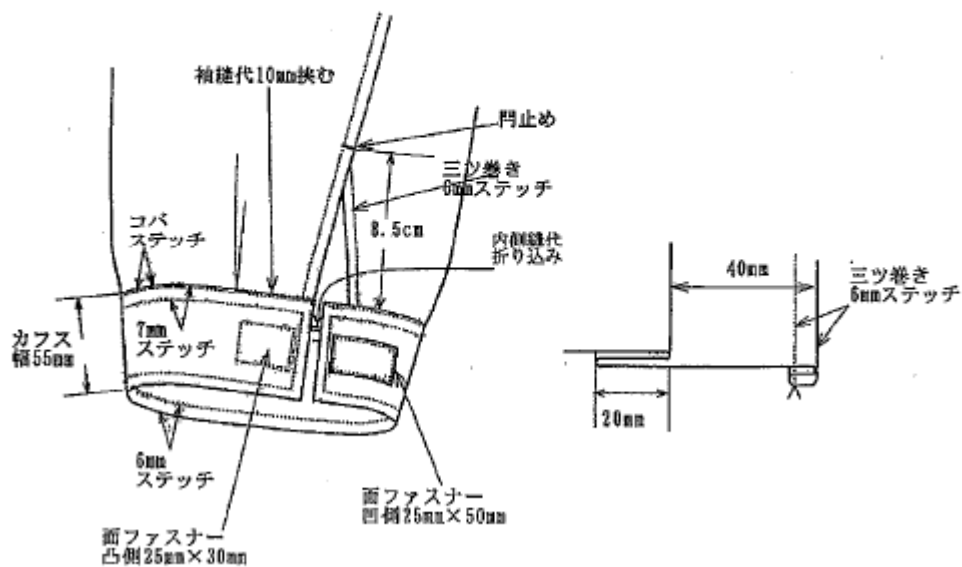
<冬上衣>



<内側仕様>

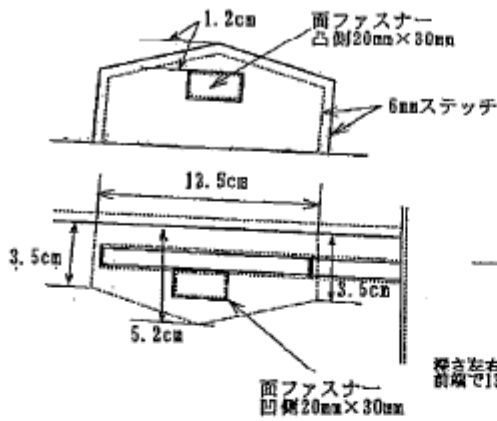


<袖口仕様>

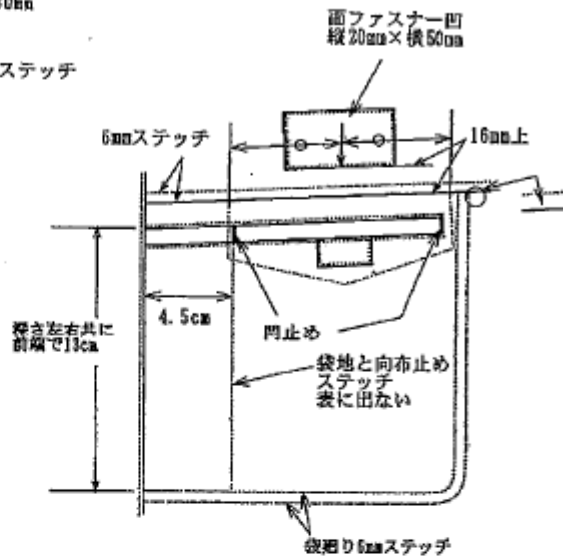


## <細部仕様>

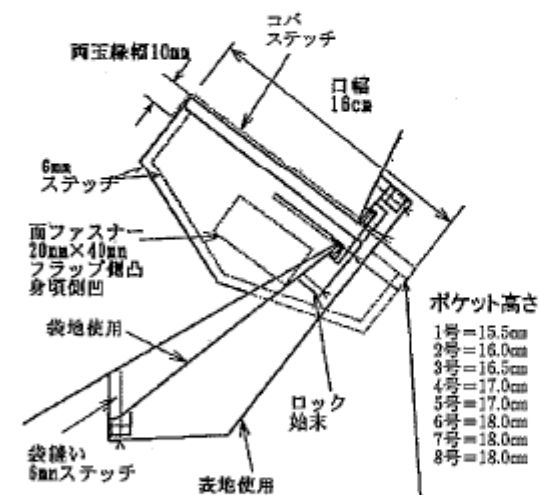
### (右胸ポケット)



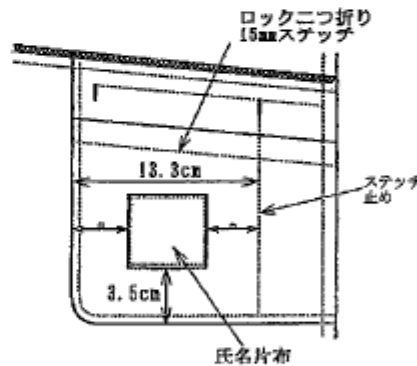
### (左胸ポケット)



### (両腰ポケット)

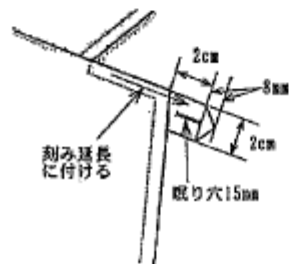


### (左内ポケット)

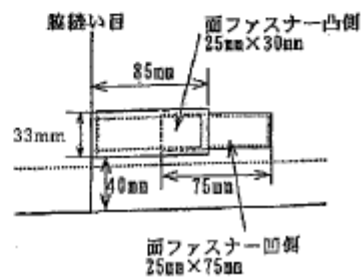


ステッチ部  
振端

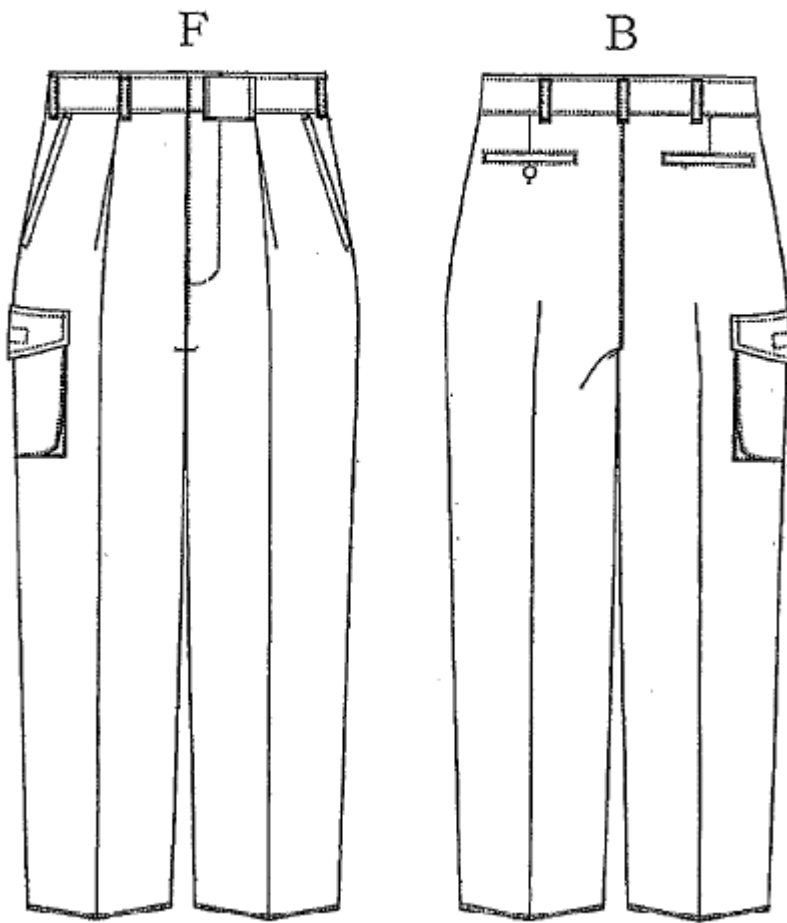
### (左ラベル先タブ)



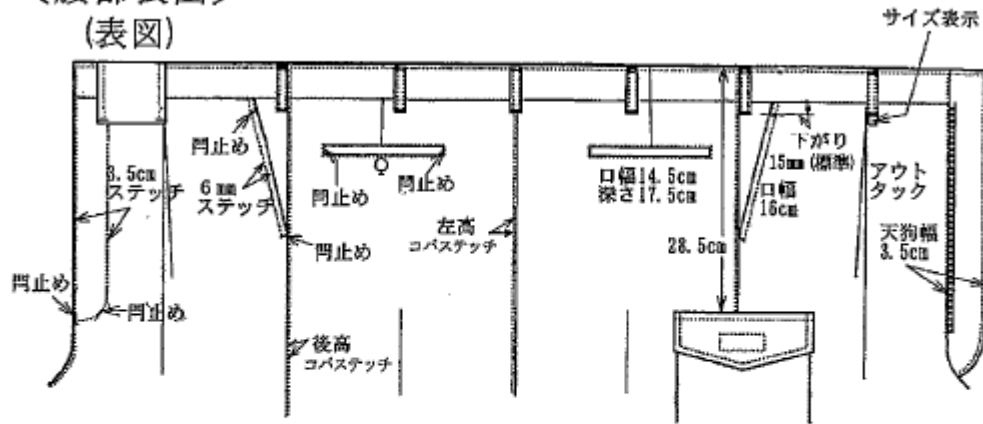
### (脇アジャストタブ)



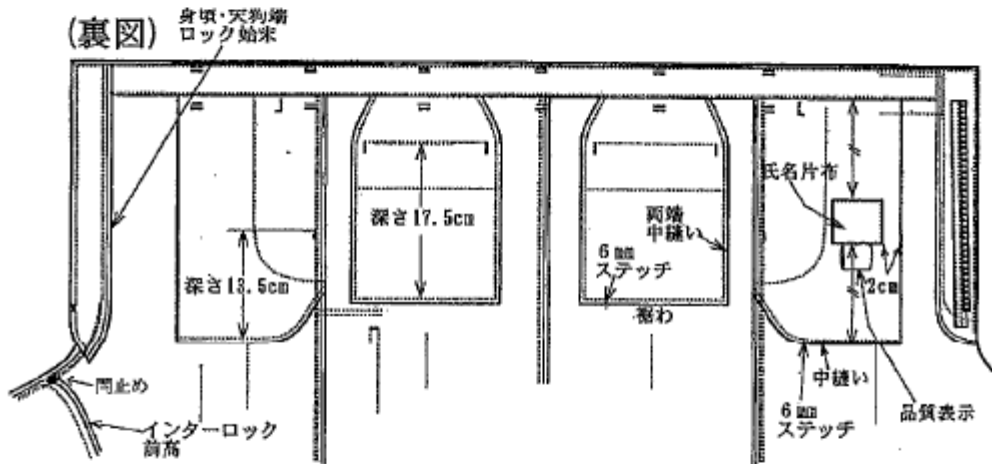
<冬下衣>



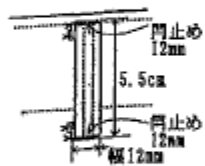
<腰部表図>  
(表図)



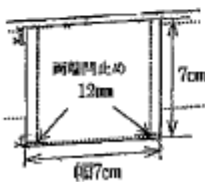
(裏図) 身頃・天狗端  
ロック始末



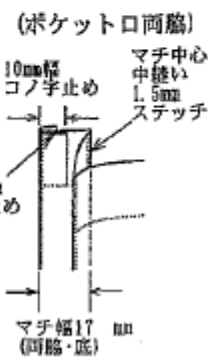
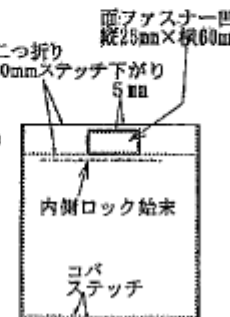
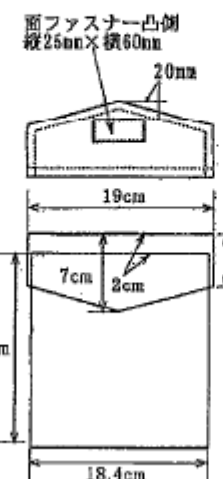
<ベルトループ>



<左前ベルトループ>



<右脇ポケット>



片布

検査職員制服		号	5 cm
所 属			
貸与年月日			
氏 名			
		納	
5 cm			

## 検査用被服等（冬用帽子）仕様書

## 1. 適用範囲

この仕様書は、国土交通省関東運輸局自動車検査関係職員の検査用被服等（冬用帽子）について適用する。

## 2. 形式

キャップ型とする。

## 3. 使用材料

区分	品名・規格	用途
表地	別表 6 のとおり	
芯地	ポリエステル 100%	つば芯
すべり	ポリエステル 100%（裏芯付）	
マーク	ポリエステル 100%	帽子側面
	検査用マーク仕様のとおり	帽子前面
メッシュ	ナイロン 100%	帽子裏
縫い糸	ポリエステル 100%	

## 4. 縫製

- ① 表つばと裏つばの間に芯を入れ、縫合する。
- ② つば端から 1.3～1.5cm 入った位置に 0.5cm 間隔で 2 本ステッチをかける。
- ③ トップとサイド上端を縫い合わせ、裏側は芯を付け端ミシンで押さえる。
- ④ 後ろ中心部はアーチ型にカットし、端はバイヤステープで押さえる。
- ⑤ アーチ下部にスライド式アジャスターを縫い付ける。
- ⑥ すべりは裏不織布付で、巾 3.0cm のものを端ミシンで押さえる。
- ⑦ 帽子前面に検査用マークを付けるとともに、両側面に黄色 2 本線並びに白色の省名（国土交通省）をバランス良く刺繍する。

## 5. サイズ

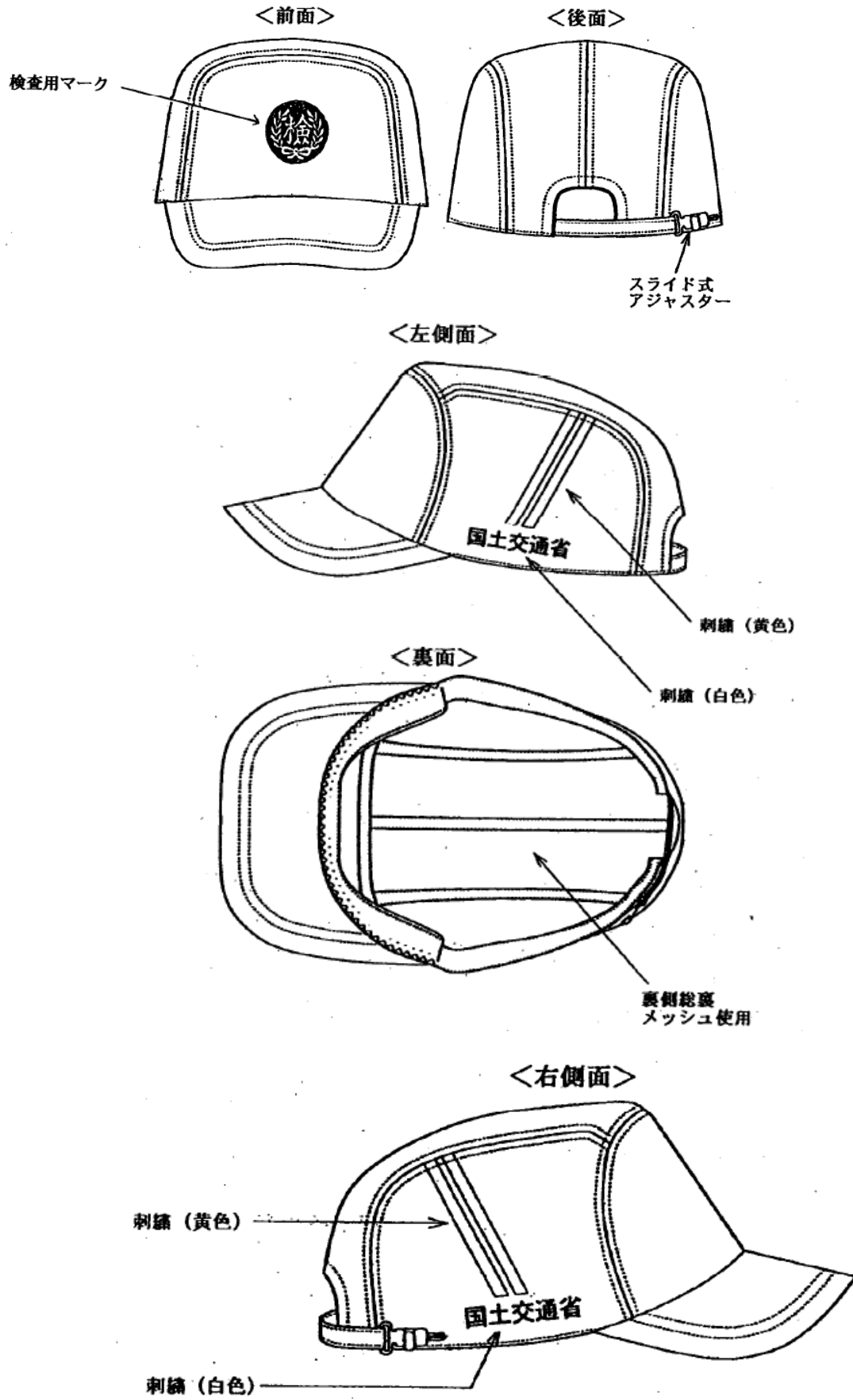
別紙 3 サイズ表のとおり作成すること。また、定型外にも対応可能なこと。

## 6. その他

- ① 使用生地については、JIS 規格に定められた試験方法により試験結果が、証明されたものとする。また、十分な耐熱性を有したものであること。

- ② 使用生地（表地）は、環境物品等の調達の推進等に関する法律（グリーン購入法）に適合するものであること。
- ③ 所定の位置に刺繍、片布を付けること。
- ④ 縫製については、良好なる糸調子で入念に行うこと。
- ⑤ 縫い目のトビ、ハズレのないこと。
- ⑥ 汚れ、キズその他外観を損なう欠陥がないこと。
- ⑧ 形式については、以下の図面等を参照のこと
- ⑨ 本仕様書について疑義が生じた場合は、当局の指示に従うものとする。

# 帽子



検査用マーク仕様

1. 適用範囲

この仕様書は、国土交通省関東運輸局自動車検査官関係職員の、 帽子縫付用ワッペンについて適用する。

2. 使用材料

デザイン面 シリコン 100%  
 基布上部 ラムース (ポリエステル 65%)  
 (ポリウレタン 35%)  
 基布下部 フェルト (ポリエステル 100%)

3. サイズ

形状 42mm 正円  
 高さ シリコン部 0.7mm  
 基布上部 (ラムース) 0.8mm  
 基布下部 (フェルト) 1.0mm  
 全 高 2.5mm

4. 色

シリコン部 黄 色  
 基布部 C/#ラムースS303

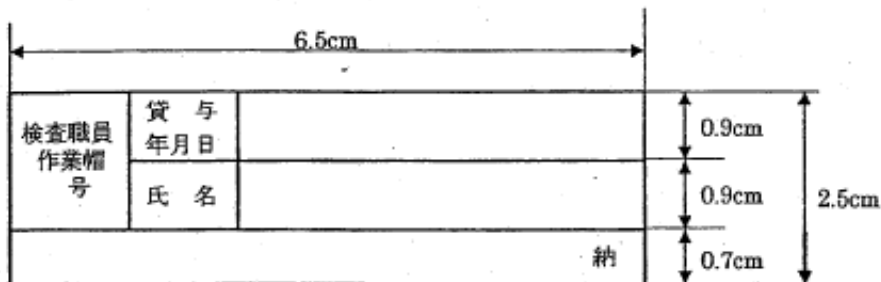
5. 図



6. その他

本仕様書について疑義が生じた場合は、関東運輸局自動車技術安全部技術課の指示に従うものとする。

片布



## 検査用被服等（防寒服）仕様書

## 1. 適用範囲

この仕様書は、国土交通省関東運輸局自動車検査関係職員の検査用被服等（防寒服）について適用する。

## 2. 仕様

- (1) 旭蝶繊維製 E77100 を基本とし、ボタンについては車両と接触した場合に車両を傷つけないものとする。
- (2) 左袖にマジックテープ式指定ワッペン（別添：省庁用ワッペン）を取り付けるものとする。
- (3) 左胸内ポケット下部に以下の片布を逢着するものとする。

〈片布の図〉縦 5.0cm×横 5.0cm

検査防寒着	
所 属	
支給年月日	
氏 名	
令 和	年 度

## 3. 使用材料

仕様素材は、グリーン購入法に適合した以下のものであること。

- (1) 表地：ポリエステル65%、綿35%
- (2) 裏地：ポリエステルタフタ 中綿120gキルト

## 4. サイズ

サイズは別紙3サイズ表とおりにする。

検査用被服等（個人ネームワッペン）仕様書

1. 適用範囲

この仕様書は、国土交通省関東運輸局自動車検査関係職員の検査用被服等（個人ネームワッペン）について適用する。

2. 形式

上着左胸ポケット蓋表面に付いているマジックテープに合わせて製作する。

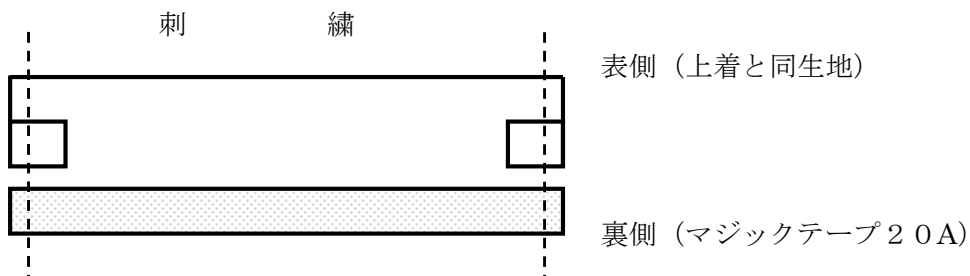
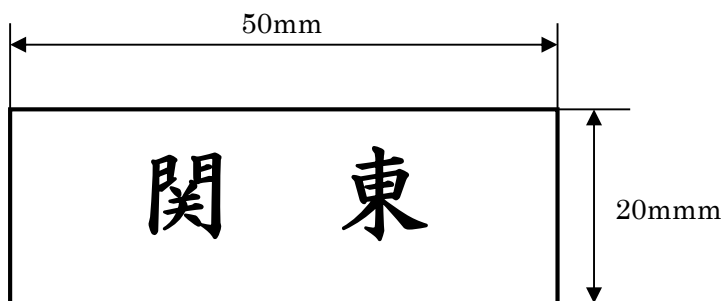
3. 使用材料

表側 上着・ズボンと同じ表地を使用する。  
 裏側 マジックテープA面及び色は相手側と合わせる。  
 刺繍 金茶色  
 字体 楷書体  
 範囲 個人名苗字をバランス良く刺繍する。

4. その他

個人名名字は、契約後一覧により指示する。

5. 図



別表 1 関東運輸局自動車検査関係職員 夏上衣・ズボン（表生地使用材料）

項目		規格	試験方法		
混紡率		ポリエステル 95%±5 綿 5%±5 導電性繊維入り	JIS L 1030		
組 織		変化組織	JIS L 1096		
使用原糸番手*	タテ	167dtex 84dtex 78dtx	JIS L 1096		
	ヨコ	167dtex/1、45/1			
質 量 (g/m <sup>2</sup> )		160 以下	JIS L 1096		
密 度 (本/I N)	タテ	130 以上	JIS L 1096		
	ヨコ	100 以上			
引張強さ (N)	タテ	1000 以上	JIS L 1096		
	ヨコ	800 以上	ラベルドストリップ法		
引裂強さ (N)	タテ	25 以上	JIS L 1096		
	ヨコ	25 以上	ペンジュラム法		
寸法変化率 (%)	タテ	±2%以内	JIS L 1096		
	ヨコ	±2%以内	D 法		
ピリング (級)		4 級以上	JIS L 1076 A 法 10 時間		
スナッグ (級)		4 級以上	JIS L 1058 D-4 法		
染色 堅 牢 度	耐光	変退色	6 級以上	JIS L 0842 第 3 露光法 52 時間	
		洗濯	変退色	4 級以上	JIS L 0844 A-2 号
	汚染		4 級以上		
	汗	酸性	変退色	4 級以上	JIS L 0848
			汚染	4 級以上	
		アルカリ性	変退色	4 級以上	
			汚染	4 級以上	
	摩擦	乾燥	4 級以上	JIS L 0849 II 形	
摩擦帯電荷量 (μC・m <sup>2</sup> )		7 以下	JIS L 1094 C 法		
伸び率 (%)		4 以上	JIS L 1096 B 法 (定荷重法)		
通気性 (cm <sup>3</sup> /cm <sup>2</sup> ・s)		20 以上	JIS L 1096 A 法 (フラジール形法)		
紫外線遮蔽率 (%)		90 以上	JIS L 1925		
UPF 各付け値		UPF50+	JIS L 1925		
色 相		関東運輸局指定色			

備考	①防汚加工付き。
----	----------

別表2 夏上着・ズボン（袋地使用材料）

項目	規格
混紡率	ポリエステル100%
組織	平織
織度（タテ/ヨコ）	75 d / 75 d
仕上げ重量（g/m <sup>2</sup> ）	67.5
密度（1インチ間タテ/ヨコ）	96本/86本
色	ホワイト

試験項目		物性		試験方法
		タテ	ヨコ	
引張強力（N）		600以上	540以上	JIS L 1096A法（スリップ法）
引裂強力（N）		12.0以上	12.0以上	JIS L 1096（ペンジウム法）
縫い目滑脱（mm/78.4N）		1.0以下	1.0以下	JIS L1096B法（つかみ法）
寸法変化	熱（160℃）%	±1.0以内	±1.0以内	JIS L 1096
	H-2%	±1.0以内	±1.0以内	
	G法（%）	±1.0以内	±1.0以内	
染色堅牢度	区分	変退色	汚染	試験方法
	洗濯	5級以上	4-5級以上	JIS L 0844 A-2法
	水	5級以上	4-5級以上	JIS L 0846 A法
	汗（酸）	5級以上	4-5級以上	JIS L 0848 A法
	汗（アルカリ）	5級以上	4-5級以上	
	摩擦（乾）		4-5級以上	JIS L 0849 学振型
	摩擦（湿）		4-5級以上	
	ドライクリーニング	5級以上	4-5級以上	JIS L 0860

別表3 上衣用メッシュ使用材料

項目	規格
組織	メッシュ
混紡率	ポリエステル100%
織度	84dtex/36f
ゲージ	32/インチ
仕上げ重量 (g/m <sup>2</sup> )	130 g/m <sup>2</sup>
色	ロイヤルブルー

試験項目		物性		試験方法
		タテ	ヨコ	
寸法変化率	平干し	0.6	0	JIS L 1018 (F-1法)
染色堅牢度	区分	変退色	汚染	試験方法
	洗濯	4-5級	4-5級	JIS L 0844 (A-2法)
	汗(酸)	4-5級	4-5級	JIS L 0848 (A-2法)
	汗(アルカリ)	4-5級	4-5級	
	摩擦(乾燥)		4級	JIS L 0849
	摩擦(湿)		4級	

別表4 夏用帽子(メッシュ使用材料)

項目	規格
混紡率	ナイロン100%
組織	メッシュ
ゲージ	18
糸番手	ナイロン420D/48f ナイロン210D/34f
仕上げ重量	220 g/m <sup>2</sup>
色	ブルー

別表5 夏用帽子（すべり使用材料）

項目	規格
品番	9900W
品名	東レ セベリス
混率	ポリエステル100%
糸番手	50d
密度	40W/IN×52C/IN
目付	95g/m <sup>2</sup>
加工	後染
色	黒

\*吸水速乾素材使用

別表6 冬上着・ズボン (表生地使用材料)

項目		規格		試験方法	
混紡率		ポリエステル70%±3 綿 30%±3 導電性繊維入り		JIS L 1030	
組 織		経二重織り 2/2綾織		JIS L 1096	
使用原糸番手	タテ	ポリエステル40%綿60% 40/2 ポリエステル 220T		JIS L 1096	
	ヨコ	再生ポリエステル 345T			
質 量 (g/m <sup>2</sup> )		260 以下		JIS L 1096	
密 度 (本/10cm)	タテ	450 以上		JIS L 1096	
	ヨコ	205 以上			
引張強さ (N)	タテ	1000 以上		JIS L 1096 ラベルドストリップ法	
	ヨコ	1080 以上			
引裂強さ (N)	タテ	35 以上		JIS L 1096 ペンジュラム法	
	ヨコ	50 以上			
寸法変化率 (%)	タテ	±2%以内		JIS L 1096 D法	
	ヨコ	±2%以内			
ピリング (級)		4 級以上		JIS L 1096 A法 10時間	
スナッグ (級)		4 級以上		JIS L 1058 D-4法	
伸長率 (%)	ヨコ	6 以上		JIS L 1096 B法 (定荷重法)	
摩擦帯電電荷量 (μc・m <sup>2</sup> )		7 以下		JIS L 1094 C法	
染 色 堅 牢 度	耐光	変退色	3 級以上	JIS L 0842	
	洗濯	変退色	4 級以上	JIS L 0844	
		汚 染	3 級以上	A-2号	
	汗	酸性	変退色	4 級以上	JIS L 0848
			汚 染	3 級以上	
		アルカリ性	変退色	4 級以上	
			汚 染	3 級以上	
	摩 擦	乾 燥	3 級以上	JIS L 0849 II型	
吸水性	初 期	10秒以下		JIS L 1907 滴下法	
色 相		関東運輸局指定色			
備 考		① 二重構造糸使用のこと。 ② 防汚加工付き。			

別表 7 袋地地使用材料

項目	規格
混紡率	ポリエステル 100%
組織	平織
織度(タテ/ヨコ)	75d/75d
仕上げ重量(g/m <sup>2</sup> )	67.5
密度(1インチ間 タテ/ヨコ)	96本/86本

試験項目		物性		試験方法
		タテ	ヨコ	
引張強力(N)		600以上	540以上	JIS-L-1096 A法(スリップ法)
引裂強力(N)		12.0以上	12.7	JIS-L-1096 D法(ペンジウム法)
縫い目滑脱(mm/78.4N)		1.0以上	0.6	JIS-L-1096 B法(つかみ法)
寸法変化率	熱(160℃)%	±1.0以内	±1.0以内	JIS-L-1096
	H-2(%)	±1.0以内	±1.0以内	
	G法(%)	±1.0以内	±1.0以内	
染色堅牢度	区分	変退色	汚染	試験方法
	洗濯	5級	4-5級以上	JIS-L-0844 A-2法
	水	5級	4-5級以上	JIS-L-0846 A法
	汗(酸)	5級	4-5級以上	JIS-L-0848 A法
	汗(アルカリ)	5級	4-5級以上	
	摩擦(乾)		4-5級以上	JIS-L-0849 学振型
	摩擦(湿)		4-5級以上	
	ドライクリーニング	5級	4-5級以上	JIS-L-0860