

< 参考資料 1 >

1. 特定事業の項目ごとの認定・実施状況

①法人事業者(特別区・武三交通圏) 1/2

平成23年9月30現在

特定事業計画	認定事業者数 (重複あり)	実施済み事業者数 (重複あり)	達成率
ドライブレコーダー・デジタル式タコグラフ等を活用した事故防止教育の実施	145 社	117 社	80.7%
デジタルタコグラフの活用など運行管理の徹底による労働時間の短縮	133 社	111 社	83.5%
アイドリングストップ運動の推進	122 社	95 社	77.9%
日勤勤務(一人一車)から隔日勤務への転換などによる効率性の向上とこれに伴う1両当たりの生産性の向上	74 社	55 社	74.3%
日勤勤務(一人一車)から隔日勤務への転換等による長時間労働の改善	66 社	54 社	81.8%
デジタル式GPS-AVMの導入とそれを活用した効率的配車	34 社	28 社	82.4%
エコドライブコンテストの実施	29 社	24 社	82.8%
防犯カメラの導入	27 社	20 社	74.1%
デジタル式GPS-AVMの導入とそれを活用した効率的配車(再掲)	26 社	23 社	88.5%
デジタル式タコグラフの導入	19 社	11 社	57.9%
自社乗り場の設置・運営	17 社	14 社	82.4%
ハイブリッド車、EV車等低公害車の導入促進	18 社	12 社	66.7%
電子マネー、クレジットカード、ICカード決済器の導入	15 社	12 社	80.0%
映像記録型ドライブレコーダーの導入	13 社	12 社	92.3%
GPS技術等を利用した車両滞留防止への取組み	9 社	9 社	100.0%
グリーン経営認証の取得	10 社	9 社	90.0%
サービス向上のための教育・研修の充実	8 社	8 社	100.0%
アルコールチェッカーの導入	8 社	6 社	75.0%
運輸安全マネジメント講習の受講	7 社	6 社	85.7%
カーナビの導入	7 社	6 社	85.7%
アイドリングストップ車の導入	7 社	6 社	85.7%
交通事故ゼロ運動等の実施	6 社	3 社	50.0%
地理教育の徹底	5 社	4 社	80.0%
安全運転講習会の受講	5 社	3 社	60.0%
事故防止コンテストの導入	4 社	3 社	75.0%
観光タクシーの運行	4 社	3 社	75.0%

1. 特定事業の項目ごとの認定・実施状況

①法人事業者(特別区・武三交通圏) 2/2

平成23年9月30現在

特定事業計画	認定事業者数 (重複あり)	実施済み事業者数 (重複あり)	達成率
チケットの規格統一化	4社	4社	100.0%
ハイグレード車の導入	3社	3社	100.0%
福祉タクシーの運行	3社	0社	0.0%
子育て支援タクシーの運行	3社	3社	100.0%
セーフティードライバーコンテストの参加	4社	3社	75.0%
共同配車センターの設置	3社	3社	100.0%
部品や燃料などの共同購入の推進による経費の圧縮	3社	2社	66.7%
モバイル配車サービスの導入	2社	2社	100.0%
チャイルドシートの導入	2社	2社	100.0%
介護タクシーの運行	2社	0社	0.0%
タクシー事業者による混雑地域における迷惑行為の抑止策の構築と徹底	1社	1社	100.0%
車内における通訳サービスの提供	2社	2社	100.0%
賃金制度・乗務員負担制度の見直し	2社	2社	100.0%
防犯仕切板の導入	2社	2社	100.0%
顧客満足度調査の実施と改善状況の把握	1社	1社	100.0%
サービス提供レベルに関するモニター調査の実施・活用	1社	0社	0.0%
早朝予約の積極受注の推進	1社	1社	100.0%
ケア輸送サービス従事者研修の受講の促進	1社	1社	100.0%
ランク評価制の利用者へのPR活動	1社	1社	100.0%
優良運転者推薦制度の促進	1社	0社	0.0%
タクシーセンター運転者記録証明書・タク特法タクシー運転者登録システムによる業務経歴証明書の確認の徹底	1社	0社	0.0%
タクシー乗り場及び周辺における美化の推進	1社	1社	100.0%
観光タクシー乗務員講習会の実施	1社	1社	100.0%
都市における防犯への協力	1社	0社	0.0%
こども110番への協力	1社	1社	100.0%
仮眠室、休憩室等の福利厚生施設の充実	1社	0社	0.0%

1. 特定事業の項目ごとの認定・実施状況

②法人事業者(北多摩交通圏)

平成23年9月30現在

特定事業計画	認定事業者数 (重複あり)	実施済み事業者数 (重複あり)	達成率
駅待ち停車中におけるアイドリングストップの徹底	26社	22社	84.6%
多摩地区三交通圏・羽田空港間定額運賃制度の導入	14社	13社	92.9%
ドライブレコーダー・デジタル式タコグラフ等を活用した事故防止教育の実施	8社	6社	75.0%
デジタル式タコグラフの活用など運行管理の徹底による労働時間の短縮	8社	6社	75.0%
日勤勤務(一車一人)から隔日勤務への転換等による効率性の向上とこれに伴う1両あたりの生産性の向上	4社	3社	75.0%
日勤勤務(一車一人)から隔日勤務への転換等による月間労働時間の短縮	3社	2社	66.7%
電子マネー、クレジットカード、ICカード決済器の導入	2社	1社	50.0%
ハイブリッド車、EV車等低公害車の導入促進	2社	2社	100.0%
グリーン経営認証の取得	2社	2社	100.0%
デジタル式GPS-AVMの導入とそれを活用した効率的配車	1社	1社	100.0%
24時間配車体制の確立	1社	1社	100.0%
デジタル式タコグラフの導入	1社	1社	100.0%
アルコールチェッカーの導入	1社	1社	100.0%
運輸安全マネジメント講習の受講	1社	1社	100.0%
交通事故ゼロ運動等の実施	1社	0社	0.0%
アイドリングストップ車の導入	1社	1社	100.0%
福祉タクシーの運行	1社	1社	100.0%
移動制約者などに対する外出支援	1社	1社	100.0%
ケア輸送サービス従事者研修の受講の促進	1社	0社	0.0%
防犯カメラの導入	1社	1社	100.0%
AT車の導入	1社	0社	0.0%

1. 特定事業の項目ごとの認定・実施状況

③法人事業者(南多摩交通圏)

平成23年9月30現在

特定事業計画	認定事業者数 (重複あり)	実施済み事業者数 (重複あり)	達成率
駅待ち停車中におけるアイドリングストップの徹底	11社	10社	90.9%
多摩地区三交通圏・羽田空港間定額運賃制度の導入	10社	8社	80.0%
ドライブレコーダー・デジタル式タコグラフ等を活用した事故防止教育の実施	8社	7社	87.5%
デジタル式タコグラフの活用など運行管理の徹底による労働時間の短縮	5社	5社	100.0%
サービス向上のための教育・研修の充実	4社	3社	75.0%
デジタル式GPS-AVMの導入とそれを活用した効率的配車	2社	2社	100.0%
日勤勤務(一車一人)から隔日勤務への転換等による月間労働時間の短縮	2社	2社	100.0%
防犯カメラの導入	2社	2社	100.0%
日勤勤務(一車一人)から隔日勤務への転換等による効率性の向上とこれに伴う1両あたりの生産性の向上	2社	2社	100.0%
顧客満足度調査の実施と改善状況の把握	1社	0社	0.0%
24時間配車体制の確立	1社	1社	100.0%
電子マネー、クレジットカード、ICカード決済器の導入	1社	0社	0.0%
ハイグレード車の導入	1社	0社	0.0%
映像記録型ドライブレコーダーの導入	1社	0社	0.0%
アルコールチェッカーの導入	1社	1社	100.0%
ハイブリッド車、EV車等低公害車の導入促進	1社	1社	100.0%
グリーン経営認証の取得	1社	1社	100.0%
都市における防犯への協力	1社	0社	0.0%

1. 特定事業の項目ごとの認定・実施状況

④法人事業者(西多摩交通圏)

平成23年9月30現在

特定事業計画	認定事業者数 (重複あり)	実施済み事業者数 (重複あり)	達成率
ドライブレコーダー・デジタル式タコグラフ等を活用した事故防止教育の実施	3社	3社	100.0%
多摩地区三交通圏・羽田空港間定額運賃制度の導入	3社	2社	66.7%
デジタル式タコグラフの活用など運行管理の徹底による労働時間の短縮	3社	3社	100.0%
デジタル式GPS-AVMの導入とそれを活用した効率的配車	2社	2社	100.0%
サービス向上のための教育・研修の充実	1社	1社	100.0%
タクシーサービスの向上に向けた街頭指導の推進	1社	1社	100.0%
駅待ち停車中におけるアイドリングストップの徹底	1社	0社	0.0%
地域公共交通会議等への積極的な参画	1社	1社	100.0%
移動制約者などに対する外出支援	1社	1社	100.0%
若年労働者の積極的な雇用の促進	1社	1社	100.0%
デジタル式GPS-AVMの導入とそれを活用した効率的配車(再掲)	1社	1社	100.0%

2. 特定事業の項目ごとの認定・実施状況(個人事業者)

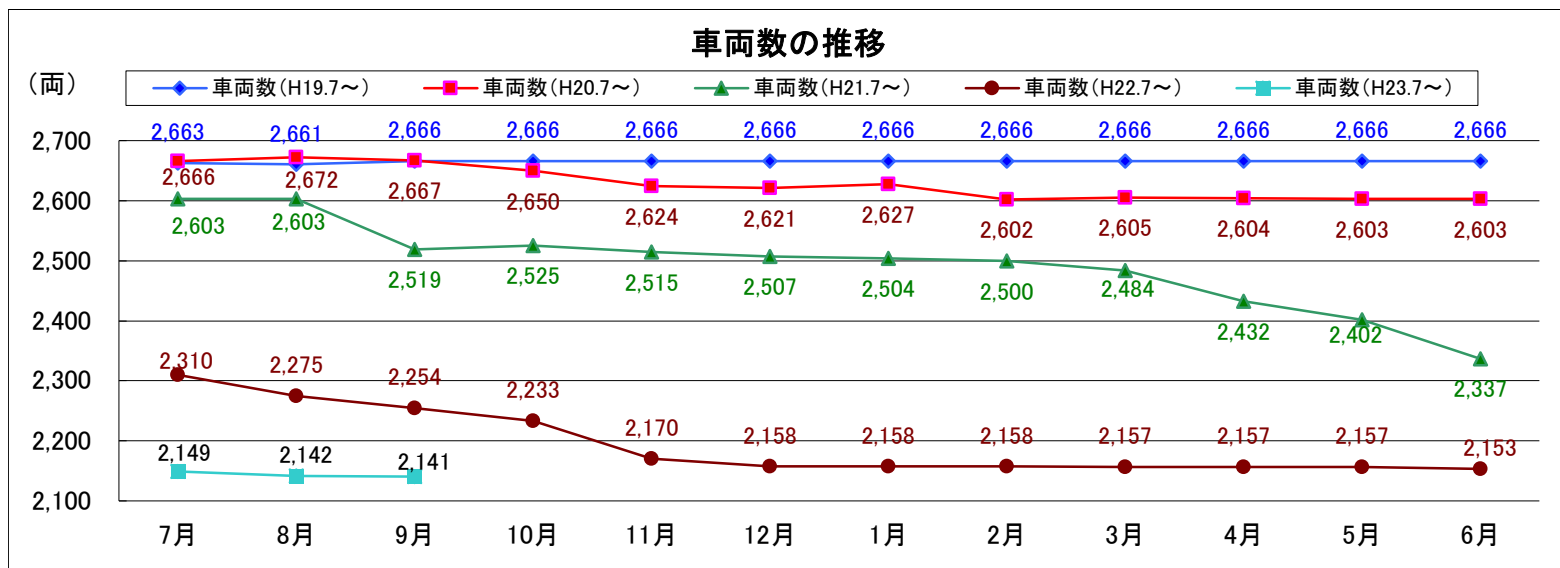
平成22年12月31日現在

No.	事業計画	認定事業者数 (重複あり)		実施状況(重複あり)			
				認定者		全事業者	
		件数	%	件数	%	件数	%
1	マスターズ制度への参加	784 件	4.7 %	554 件	70.7 %	13,319 件	79.9 %
2	デビット・クレジットカード決済器の導入	290 件	1.7 %	152 件	52.4 %	14,368 件	86.2 %
3	メーター連動ETCの導入	668 件	4.0 %	483 件	72.3 %	14,662 件	87.9 %
4	カーナビの導入	324 件	1.9 %	116 件	35.8 %	14,328 件	85.9 %
5	映像記録型ドライブレコーダーの導入	1,756 件	10.5 %	321 件	18.3 %	6,262 件	37.6 %
6	ハイブリッド車、EV車等低公害車の導入	486 件	2.9 %	105 件	21.6 %	870 件	5.2 %
7	防犯カメラの導入	1,883 件	11.3 %	229 件	12.2 %	2,422 件	14.5 %
8	防犯仕切板の導入	782 件	4.7 %	134 件	17.1 %	7,444 件	44.6 %
9	部品や燃料などの共同購入による経費の圧縮	968 件	5.8 %	585 件	60.4 %	9,534 件	57.2 %
10	サービス向上のための教育・研修の充実 (期限更新時接客研修の受講)	14,485 件	86.9 %	9,176 件	63.3 %	10,105 件	60.6 %
11	サービス向上のための教育・研修の充実 (ワンフレーズキャンペーンの実行)	16,179 件	97.0 %	16,062 件	99.3 %	16,294 件	97.7 %
12	短距離客歓迎の利用者へのPR (配付するステッカー貼付等の実行)	16,155 件	96.9 %	16,076 件	99.5 %	16,336 件	98.0 %
13	安全運転講習会の受講 (所属団体で今後実施する講習会への参加)	16,219 件	97.3 %	16,143 件	99.5 %	16,346 件	98.0 %
14	交通事故ゼロ運動等への参加 (所属団体で今後実施する無事故運動への参加)	16,189 件	97.1 %	16,090 件	99.4 %	16,320 件	97.9 %
15	その他()	0 件	0.0 %	0 件	0.0 %	0 件	0.0 %
1人当たり平均件数		5.2 件		4.6 件		9.5 件	

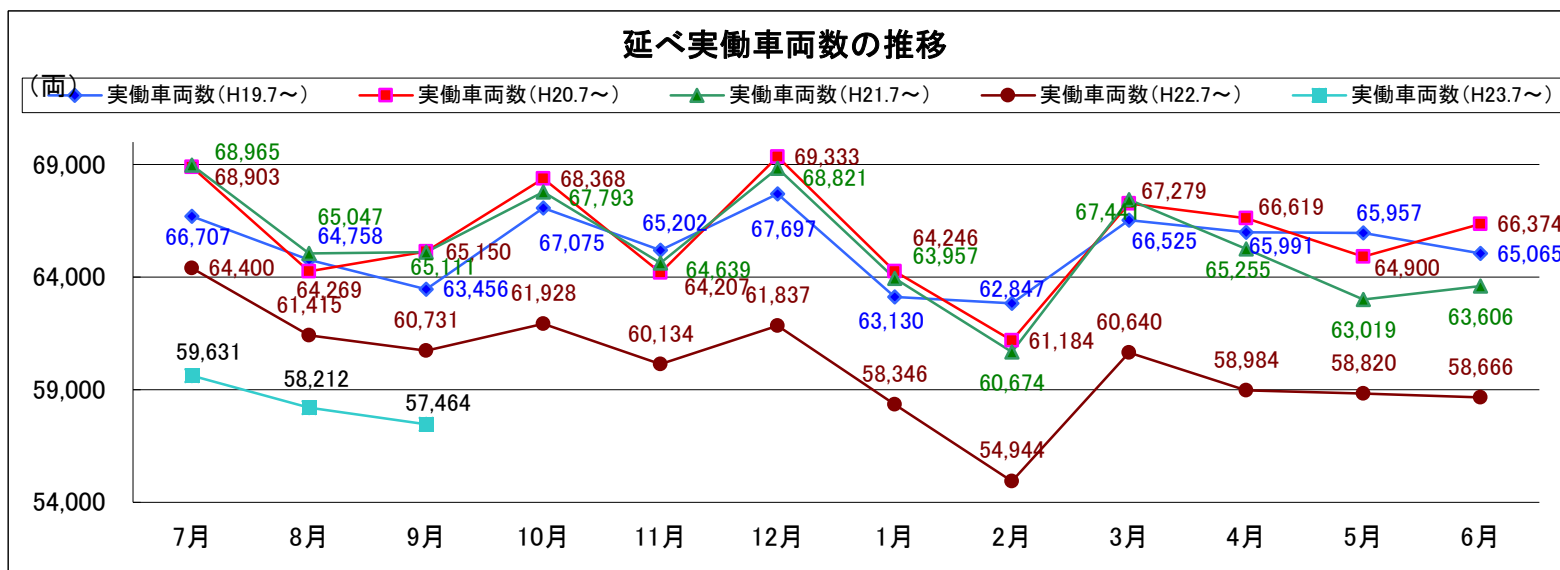
※協会所属全事業者16,672人のうち、平成22年9月及び平成23年2月の譲受者246人は、現在認定申請中及び認定申請準備中のため、実施済み人数には加えておりません。

3. 各種指標の比較 (①特別区・武三交通圏・原価計算対象事業者) 1 / 3

①車両数の推移

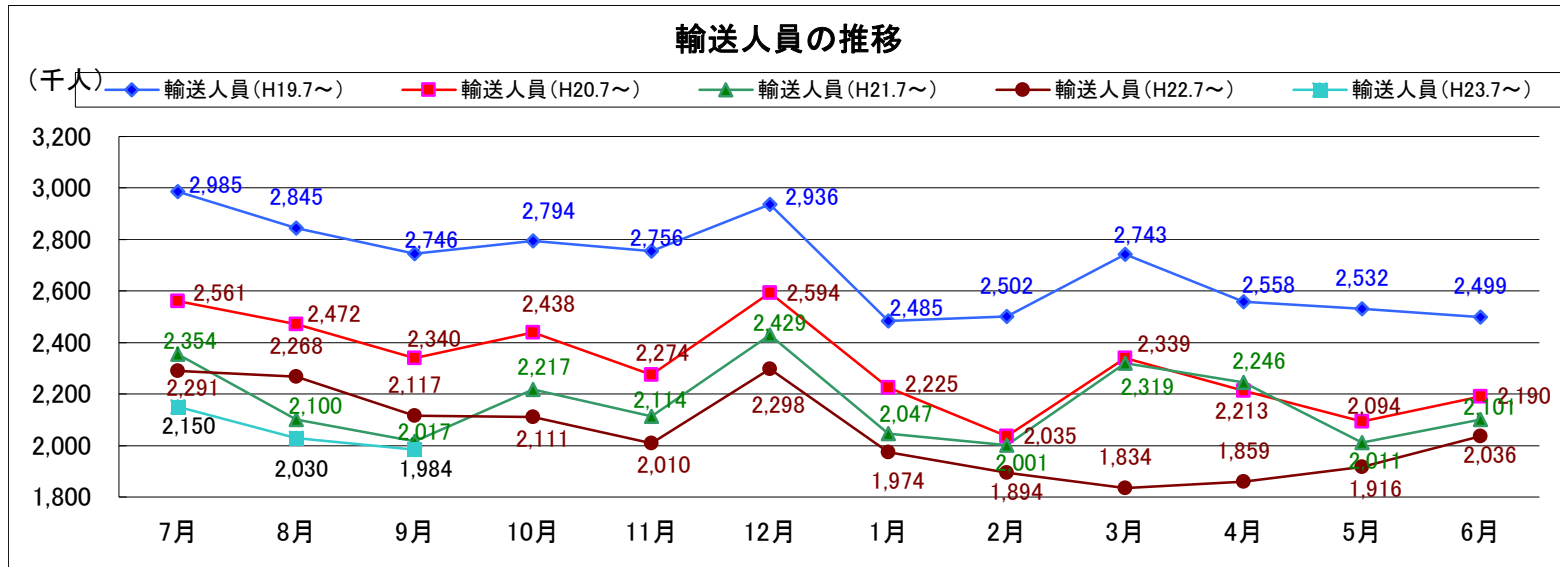


②延べ実働車両数の推移

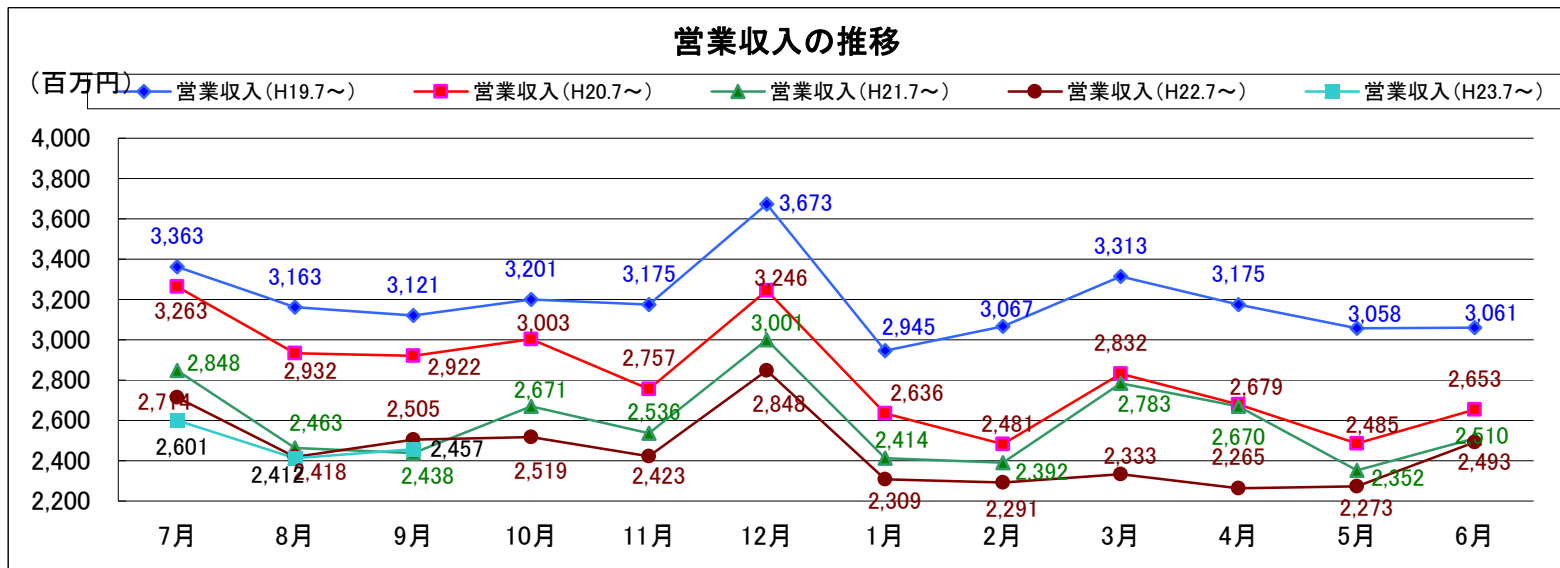


3. 各種指標の比較 (①特別区・武三交通圏・原価計算対象事業者) 2/3

③輸送人員の推移

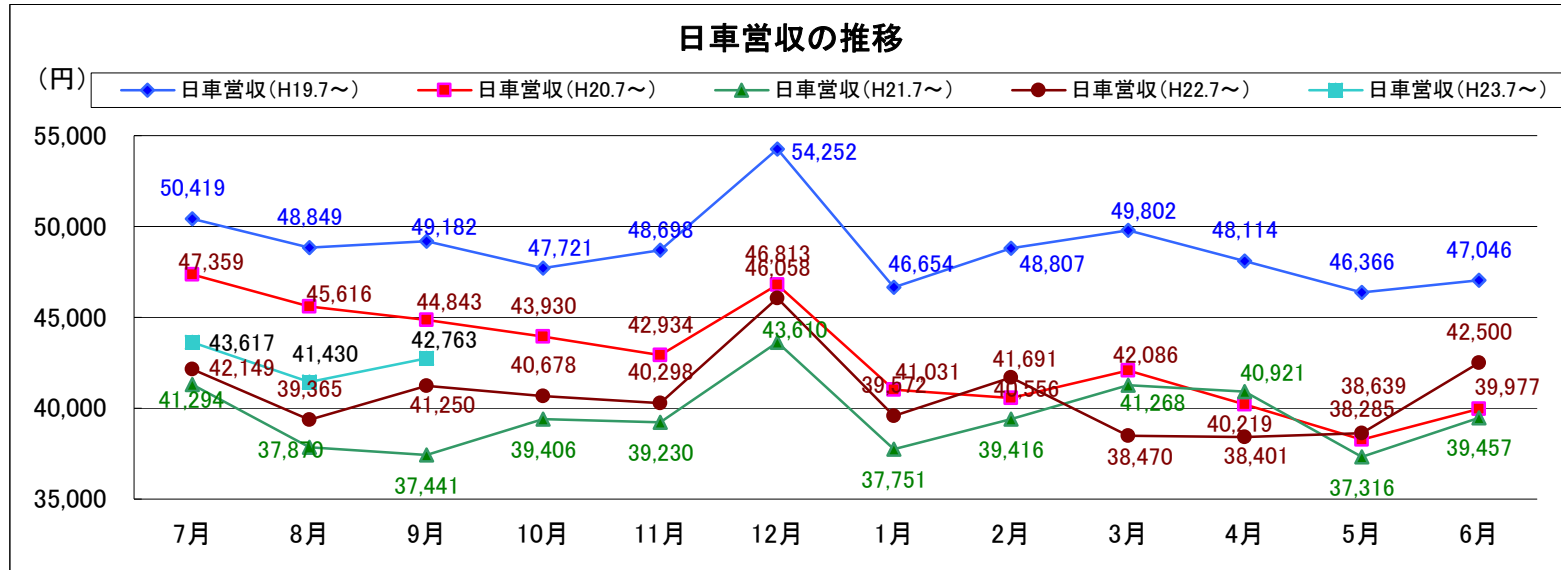


④営業収入の推移

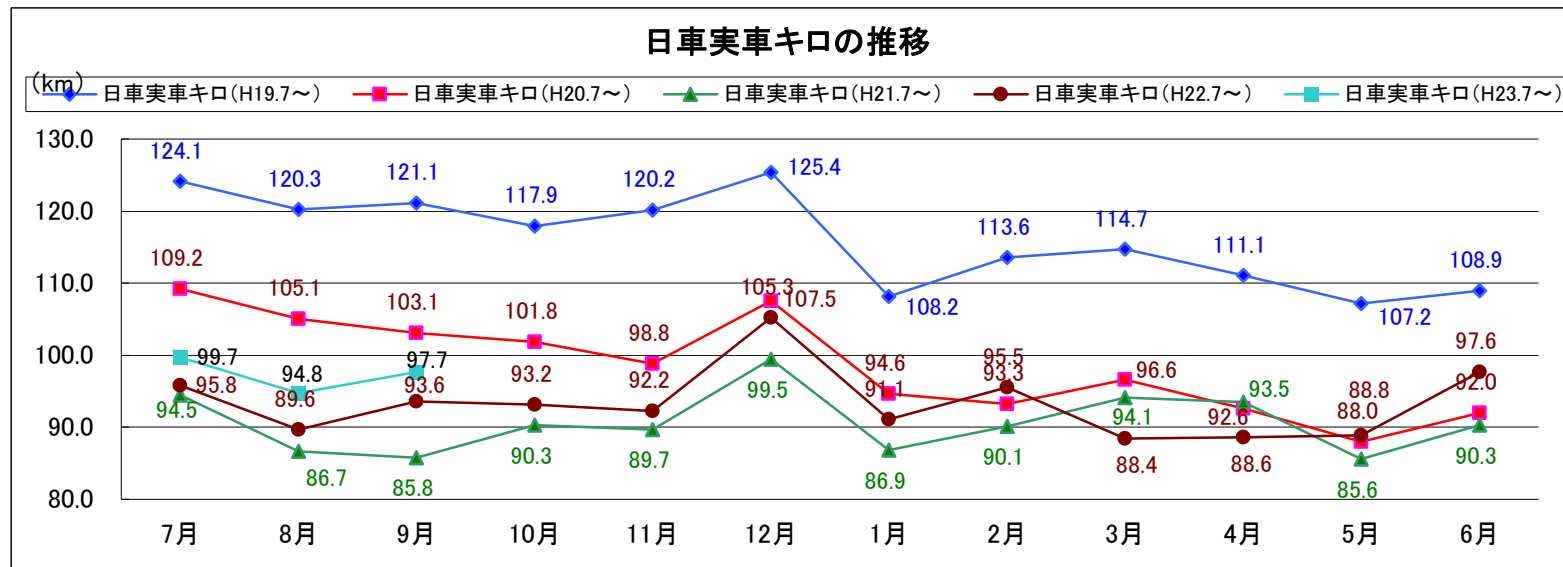


3. 各種指標の比較 (①特別区・武三交通圏・原価計算対象事業者) 3/3

⑤ 日車營收の推移

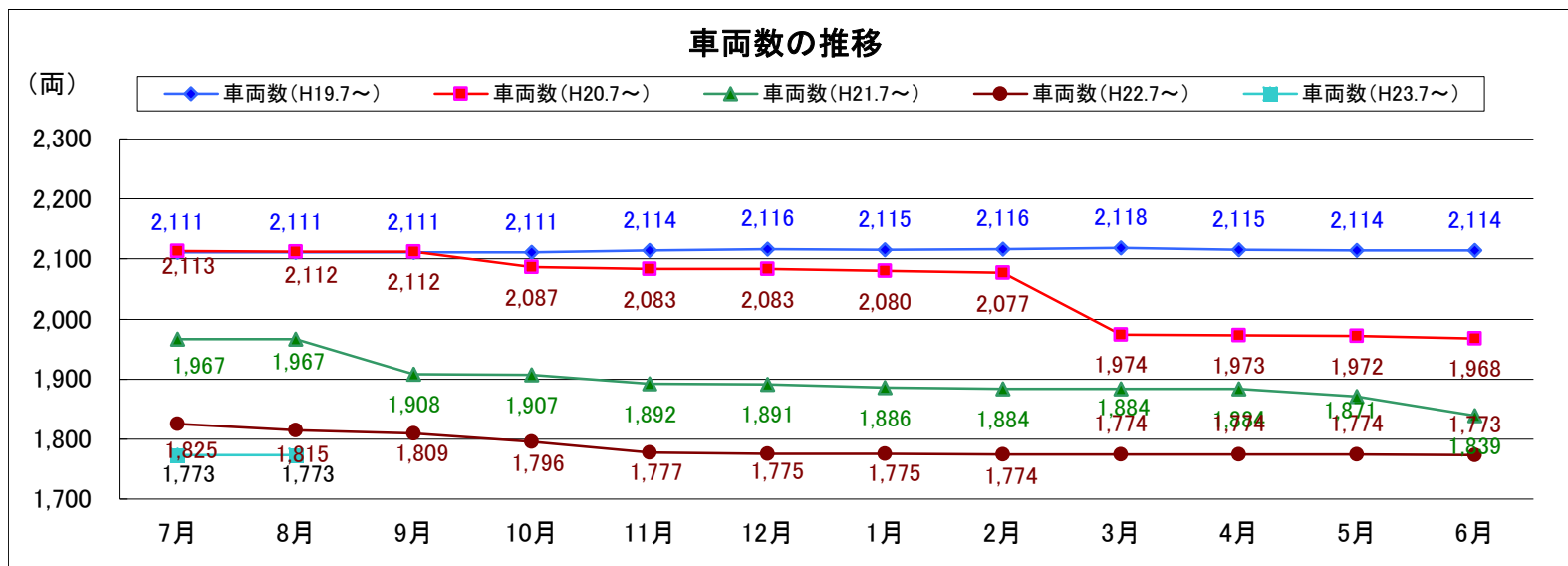


⑥ 日車実車キロの推移

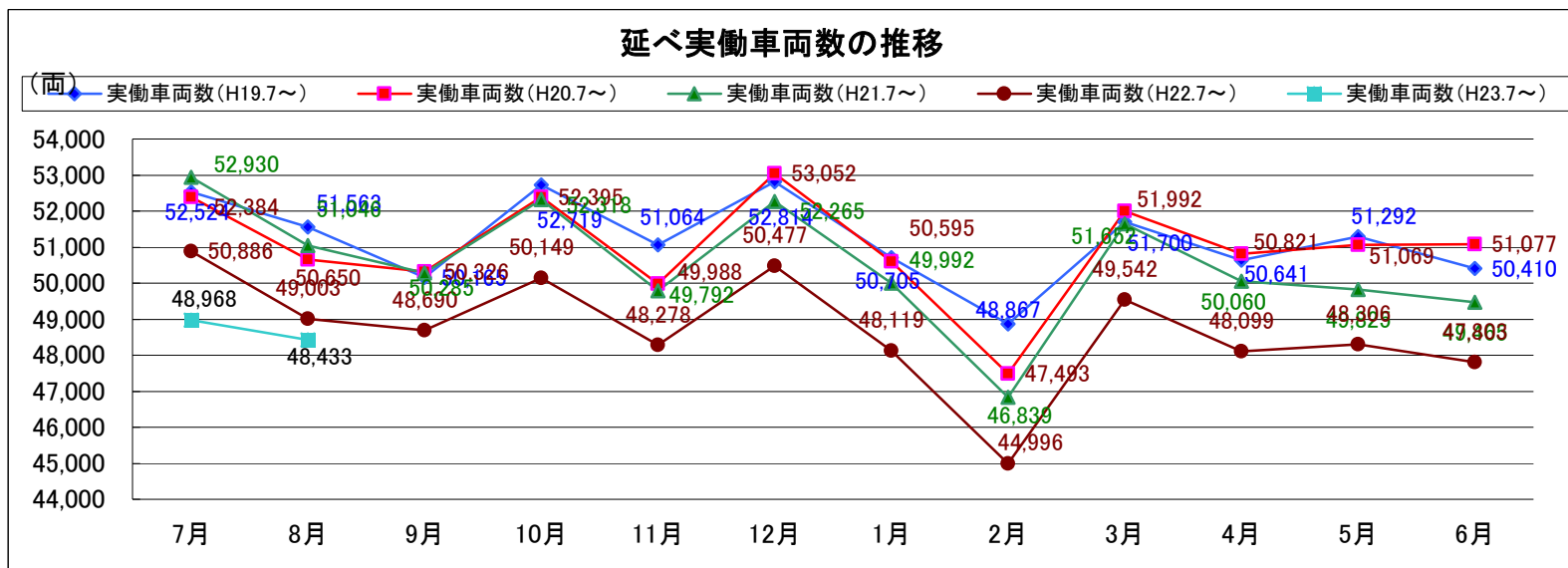


3. 各種指標の比較 (②北多摩交通圏) 1 / 3

①車両数の推移

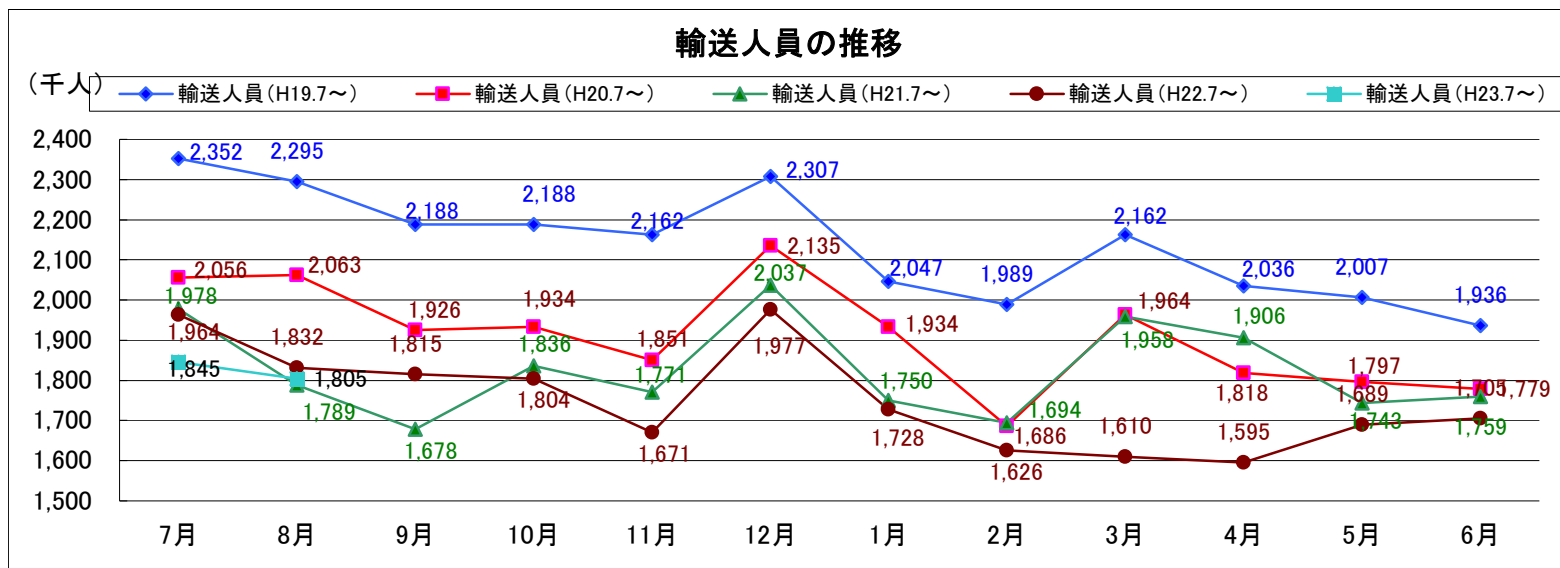


②延べ実働車両数の推移

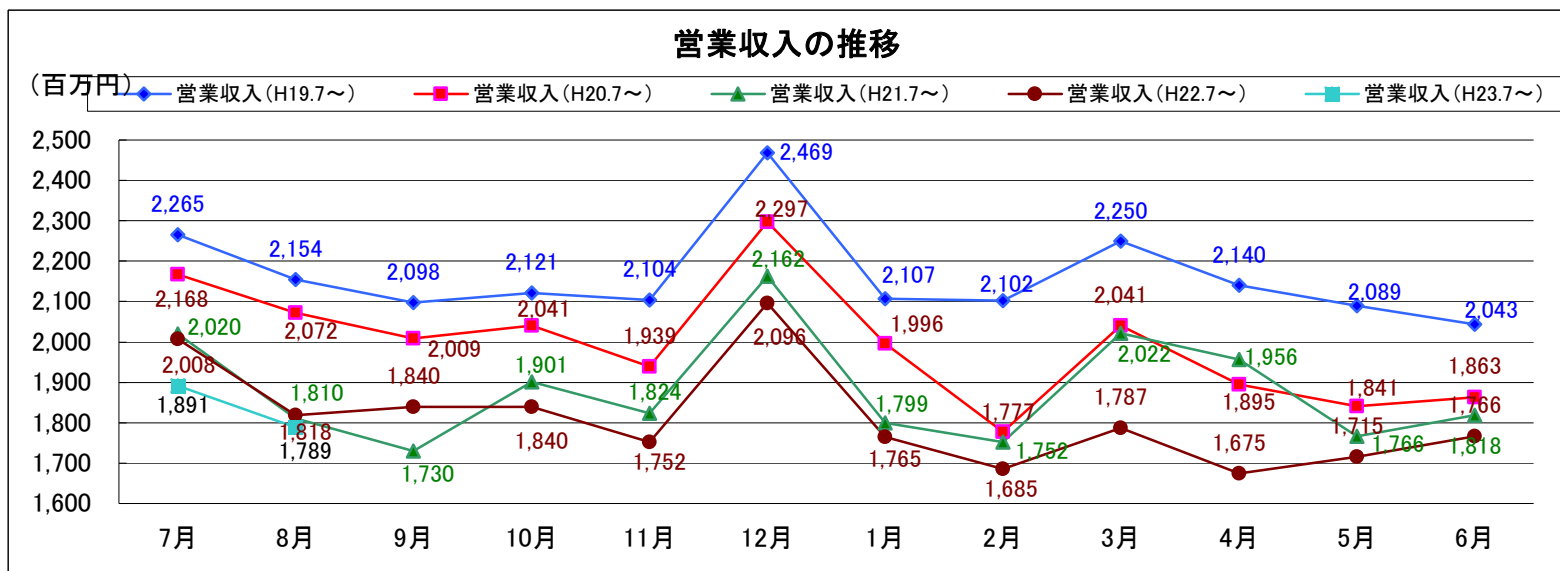


3. 各種指標の比較 (②北多摩交通圏) 2/3

③輸送人員の推移

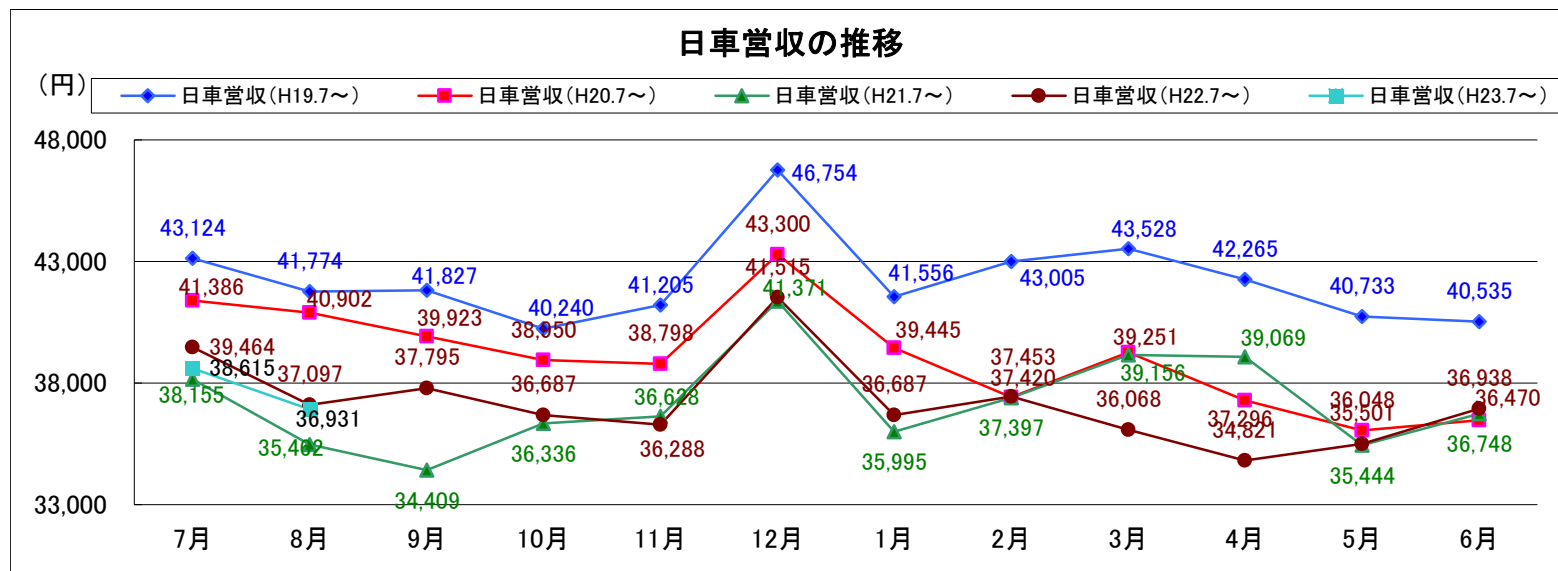


④営業収入の推移

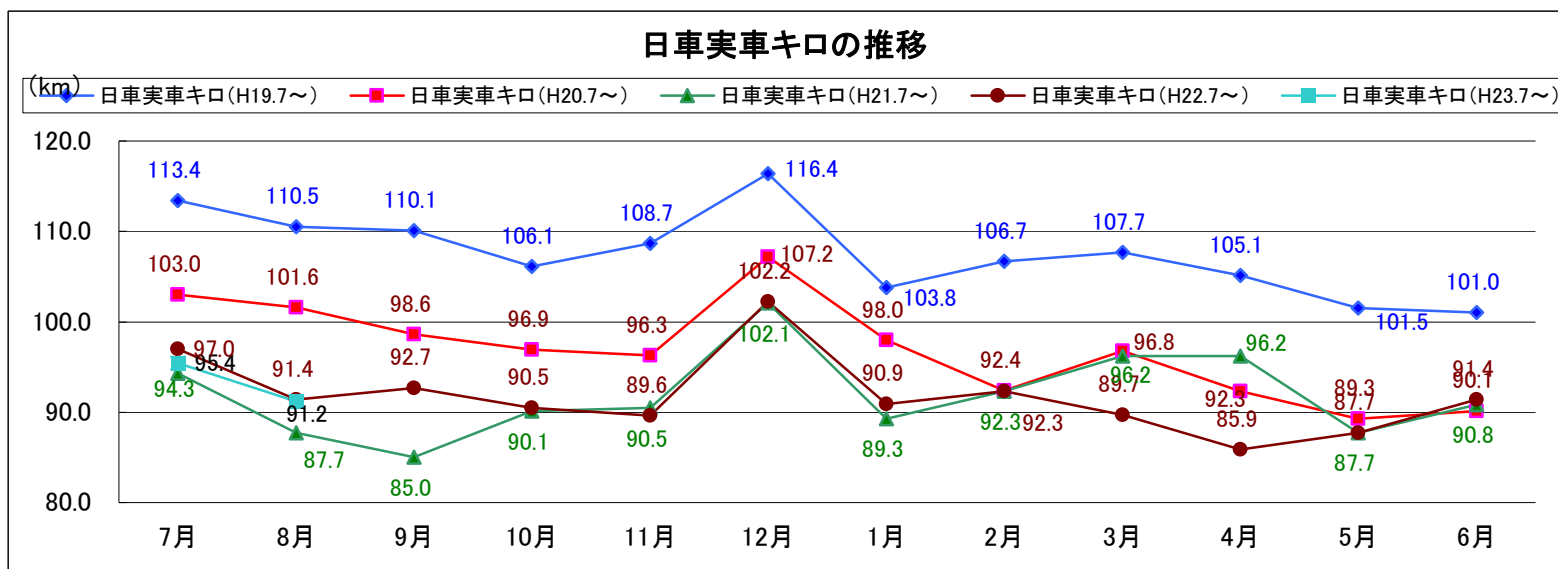


3. 各種指標の比較 (②北多摩交通圏) 3/3

⑤日車営収の推移

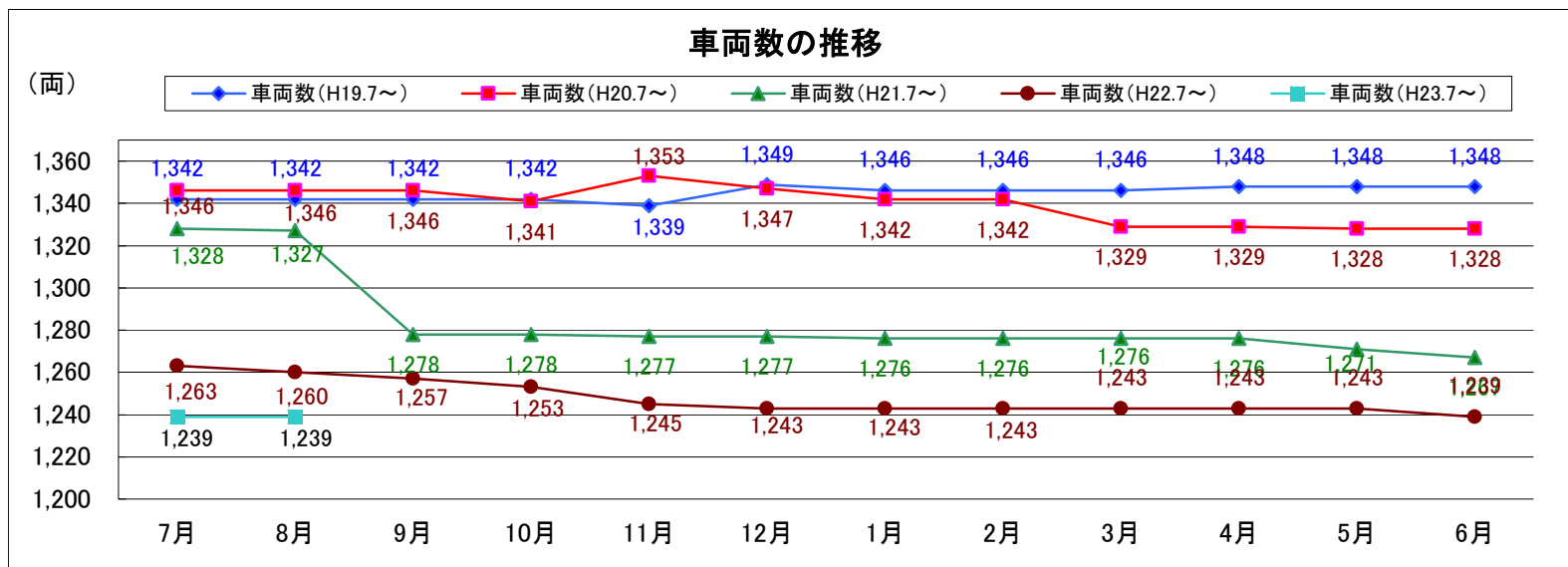


⑥日車実車キロの推移

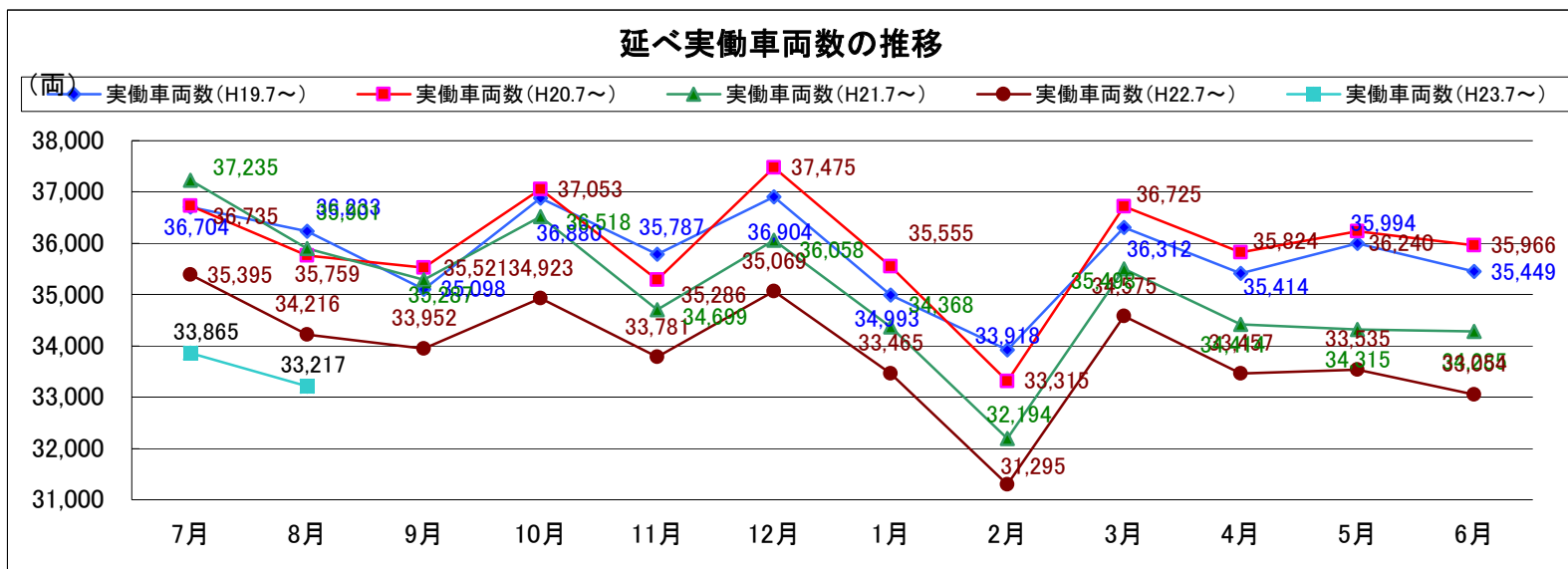


3. 各種指標の比較 (③南多摩交通圏) 1 / 3

①車両数の推移

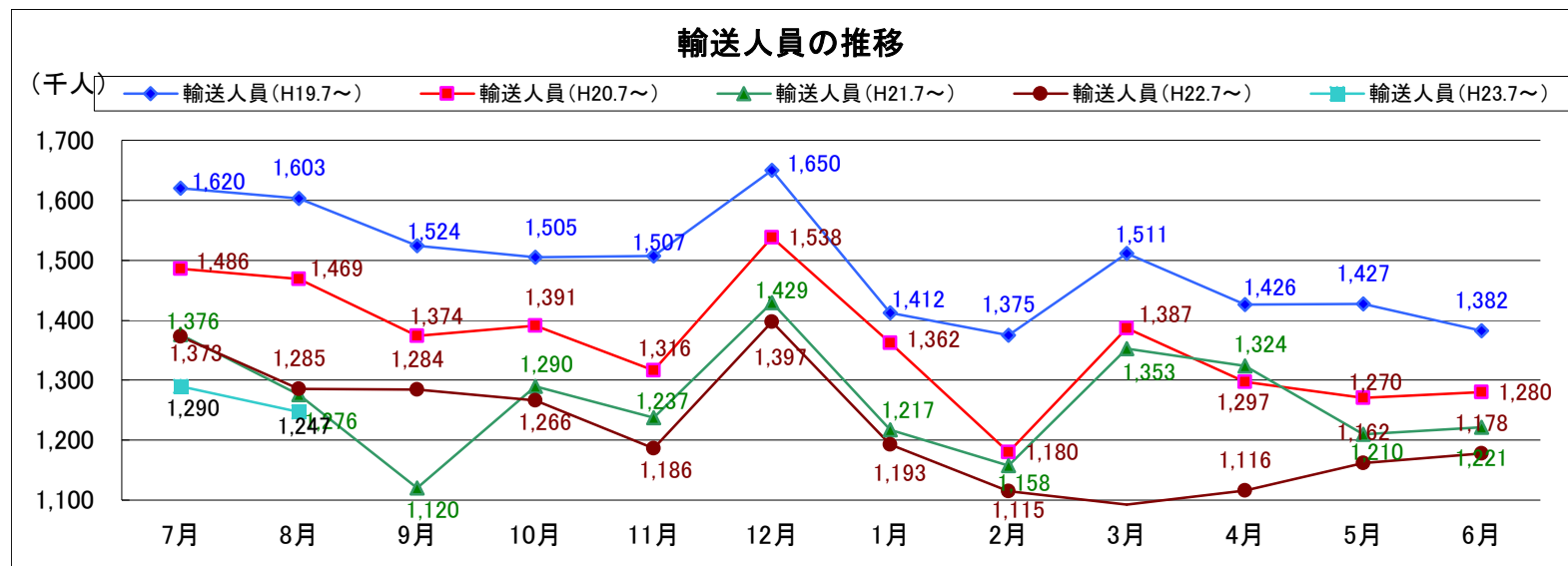


②延べ実働車両数の推移

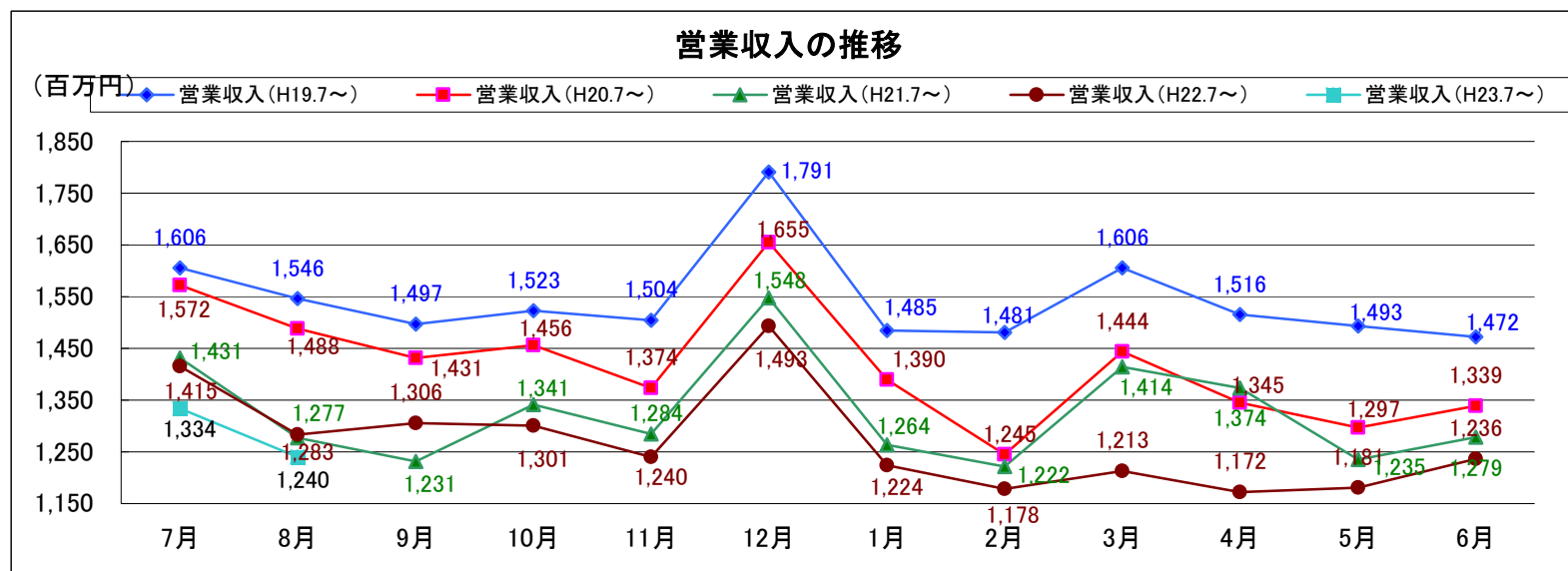


3. 各種指標の比較 (③南多摩交通圏) 2/3

③輸送人員の推移

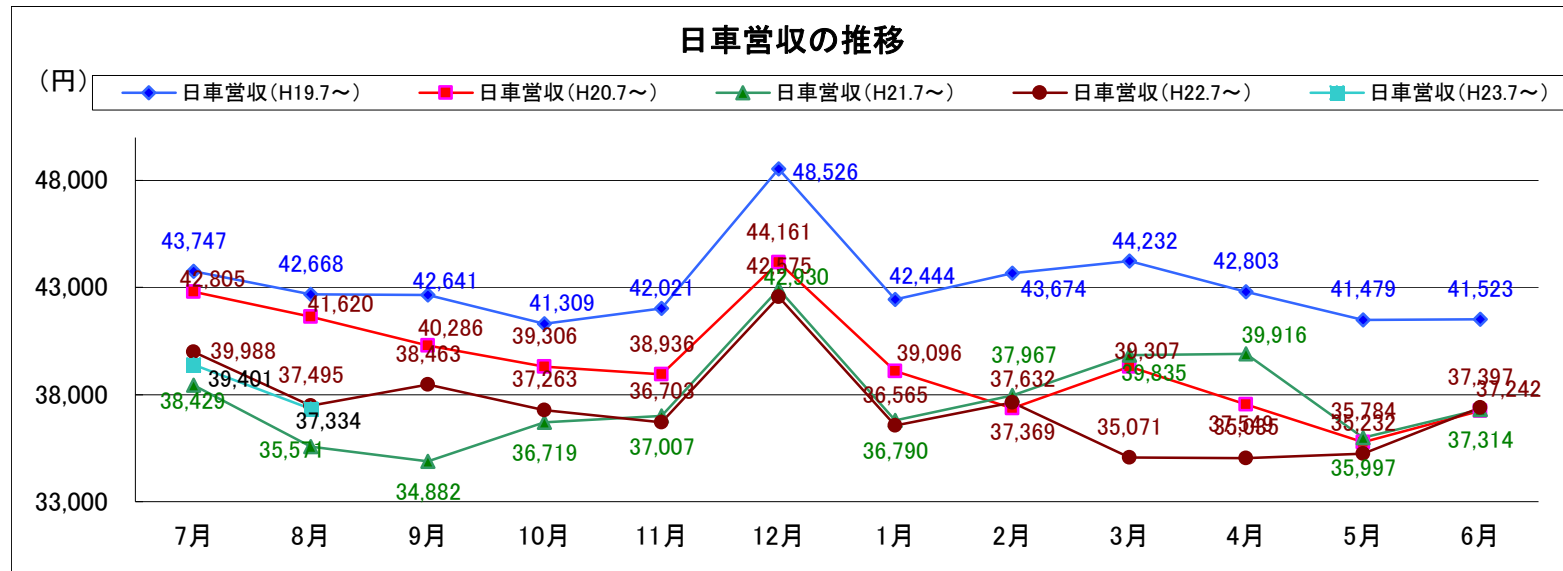


④営業収入の推移

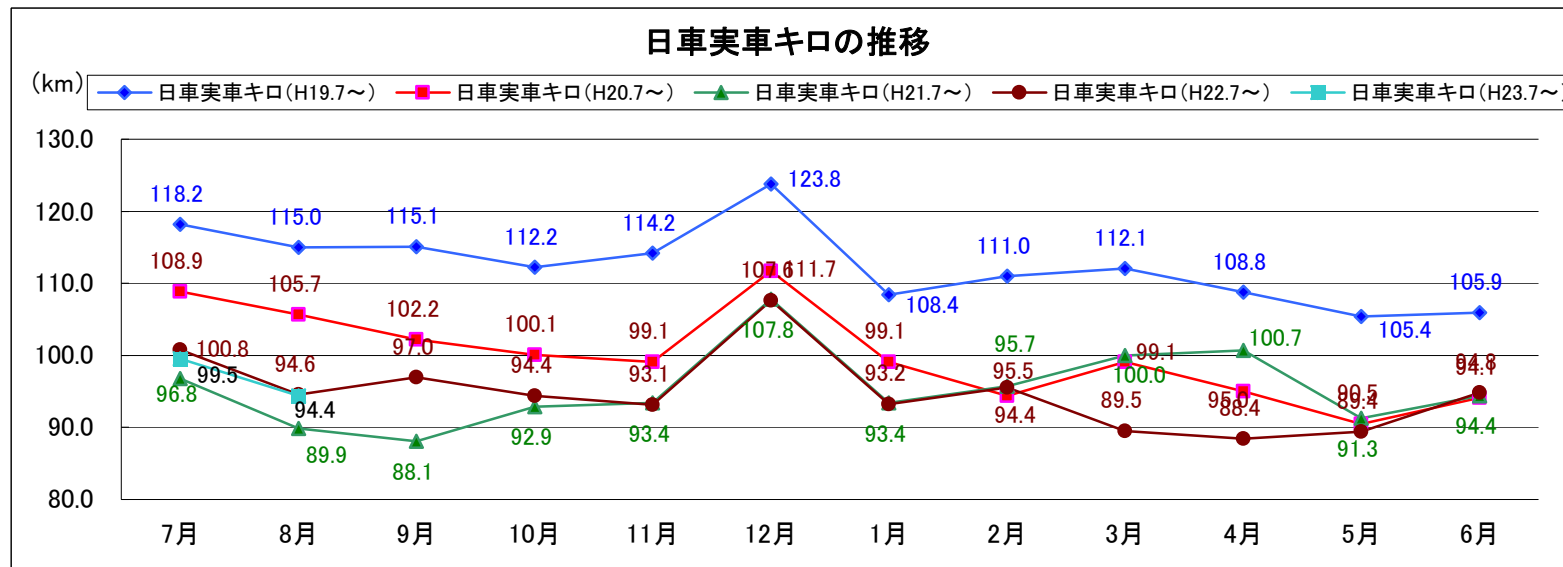


3. 各種指標の比較 (③南多摩交通圏) 3/3

⑤ 日車營收の推移

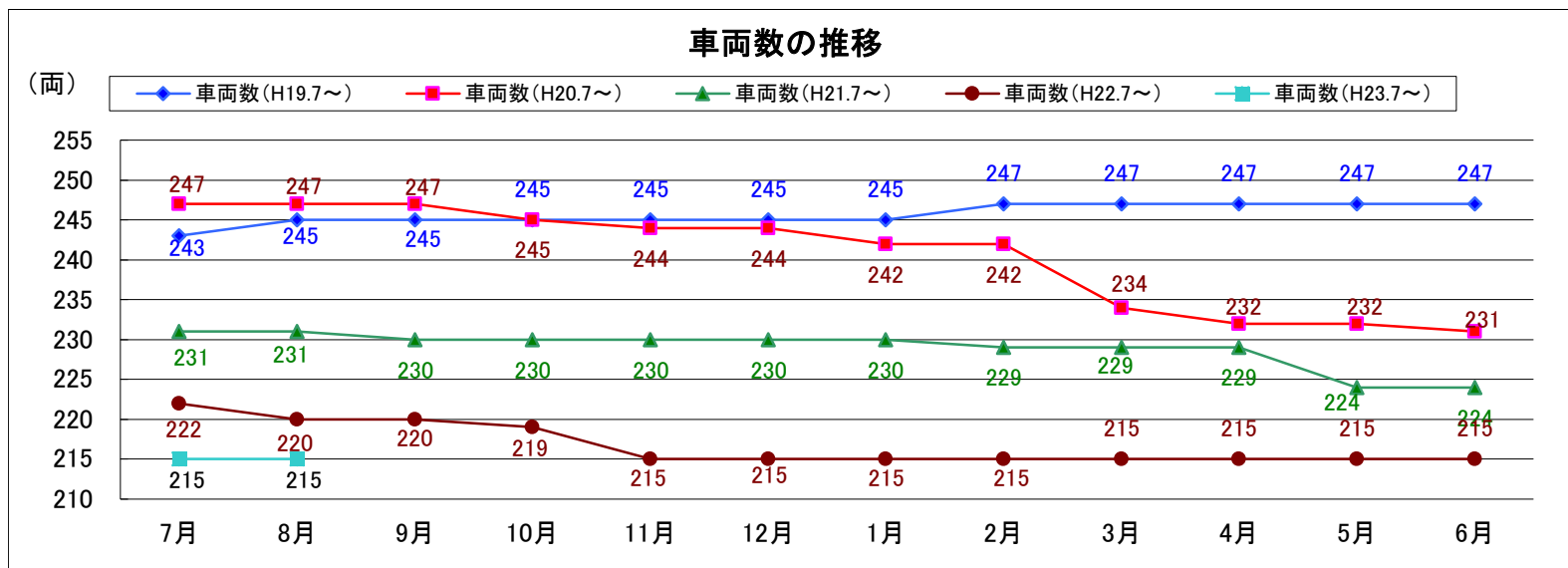


⑥ 日車実車キロの推移

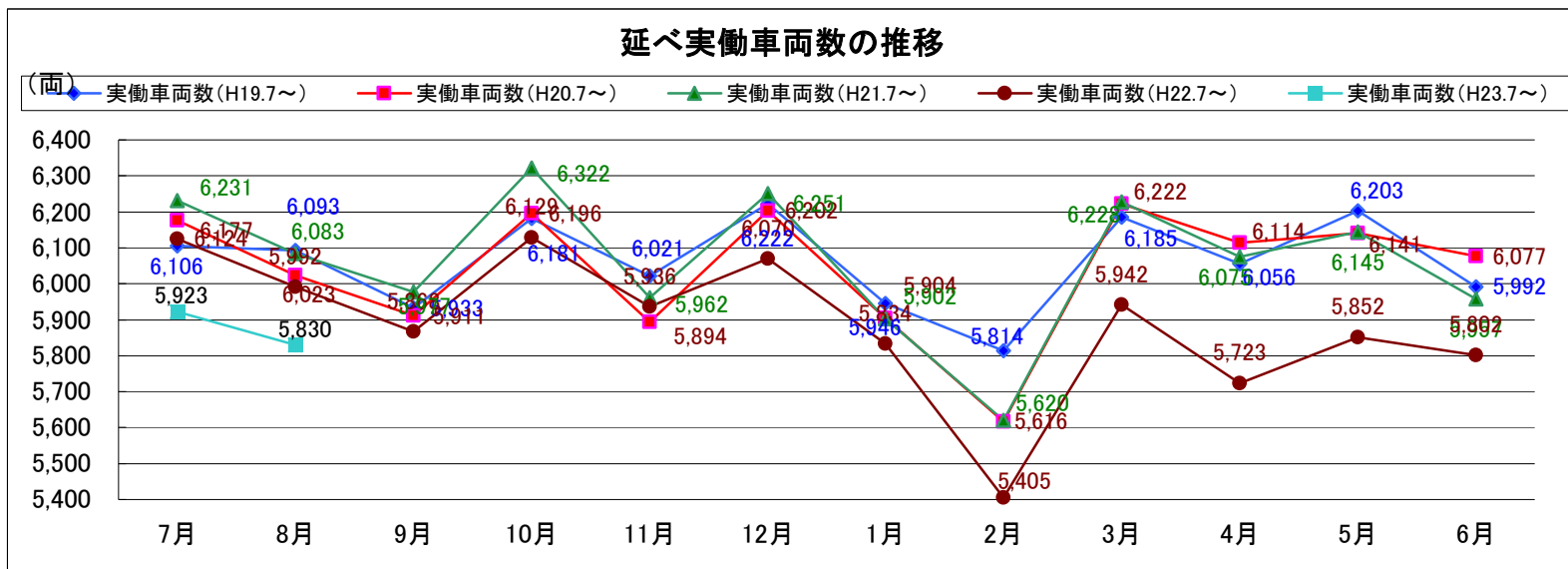


3. 各種指標の比較 (④西多摩交通圏) 1 / 3

①車両数の推移

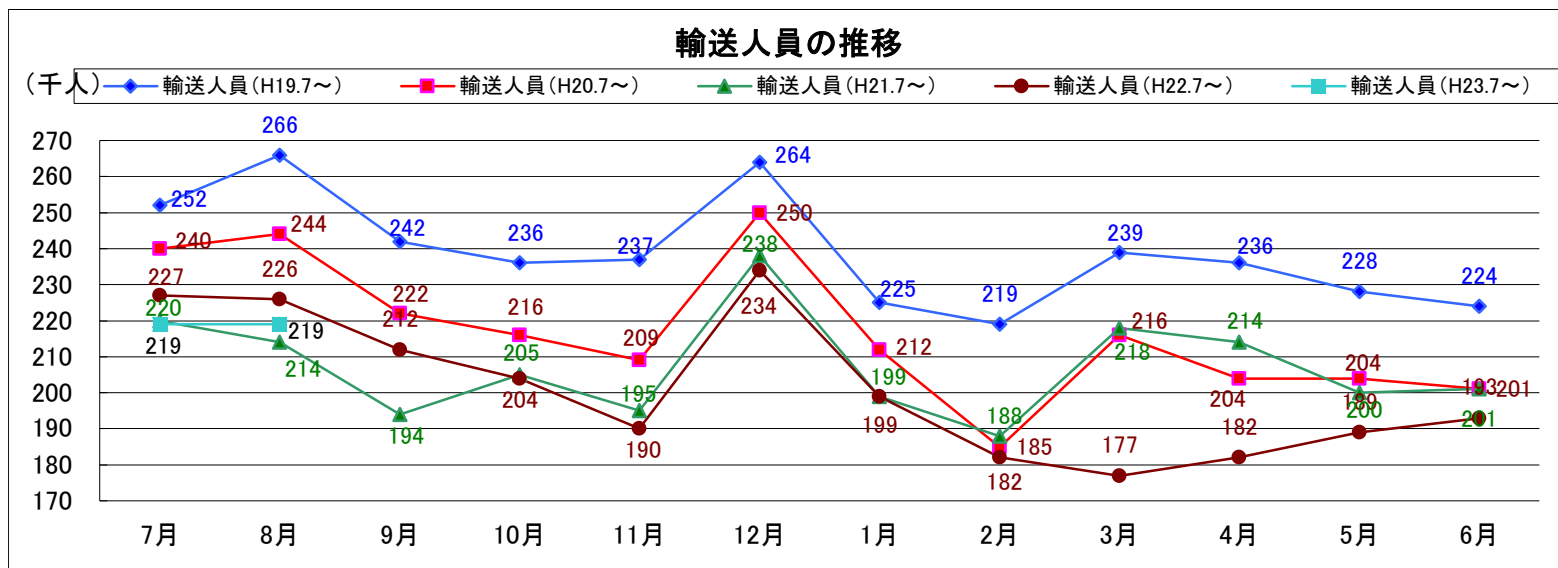


②延べ実働車両数の推移

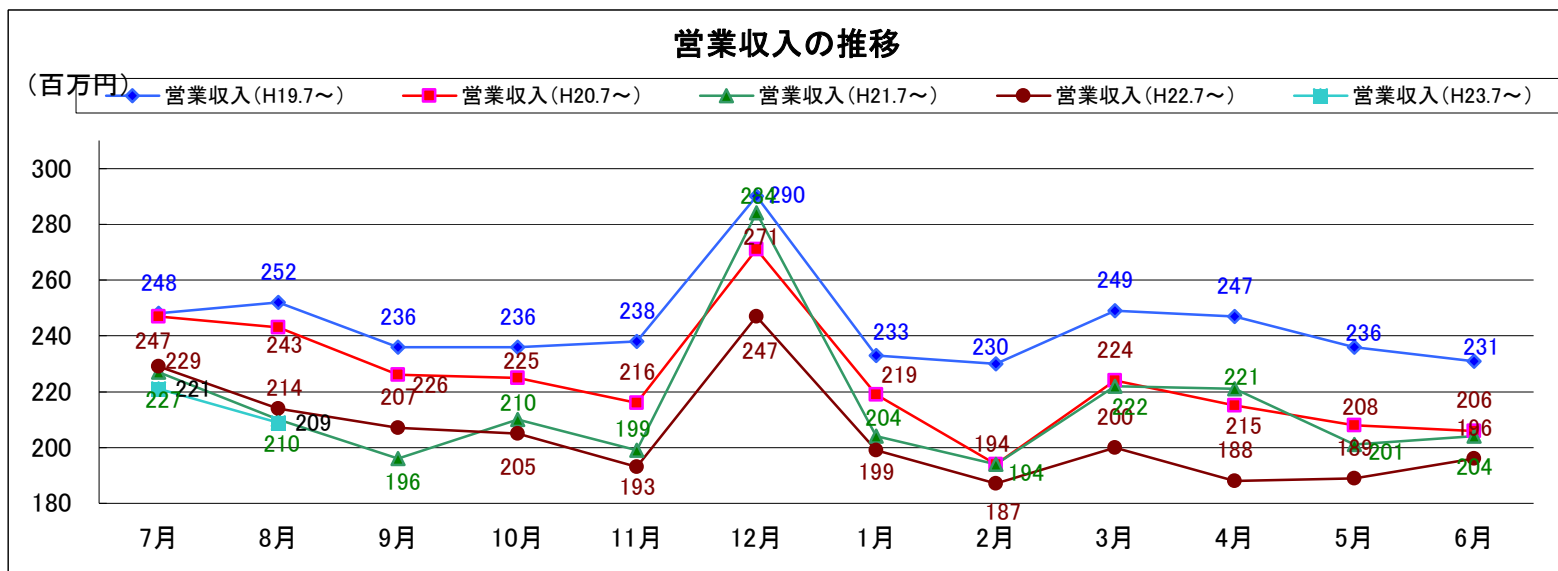


3. 各種指標の比較 (④西多摩交通圏) 2/3

③輸送人員の推移

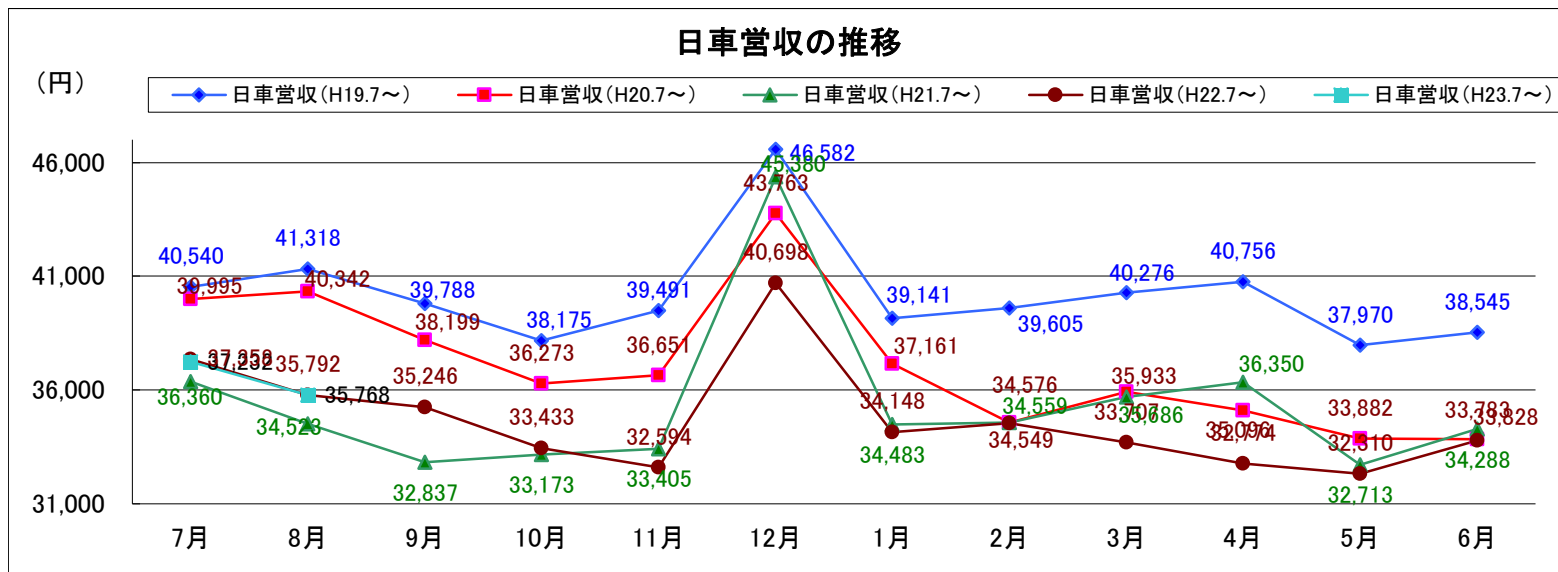


④営業収入の推移

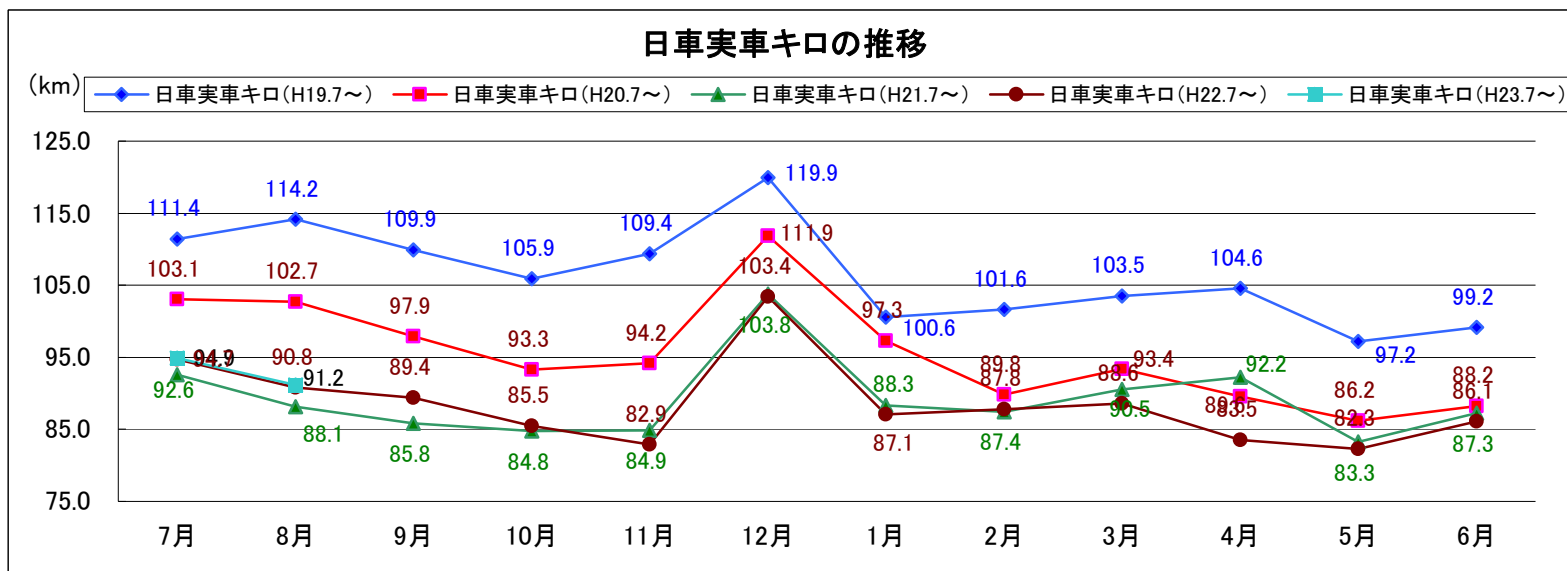


3. 各種指標の比較 (④西多摩交通圏) 3/3

⑤日車營收の推移



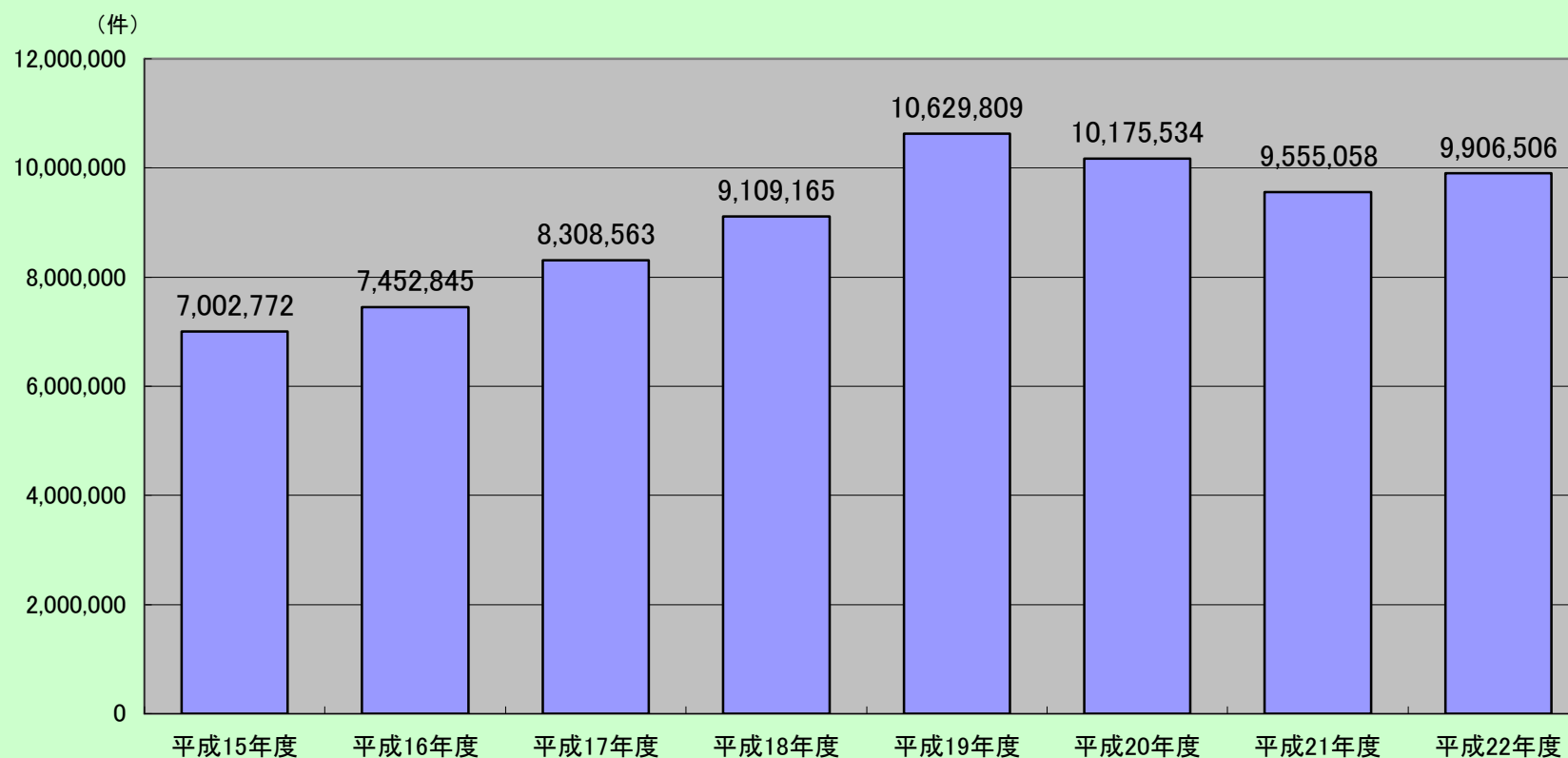
⑥日車実車キロの推移



4. 年度別無線配車回数推移（特別区・武三交通圏）

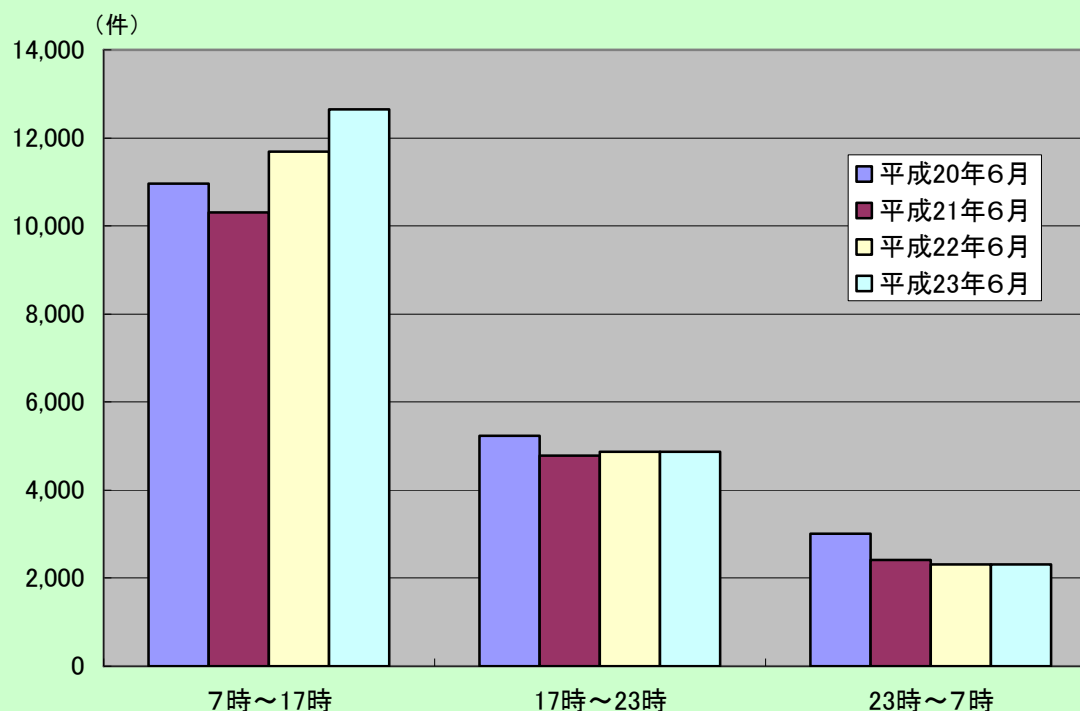
無線配車回数（個人タクシー含む）を年度別に時系列で見ると、平成19年度をピークとして増加していることがわかる。

平成20年度、21年度と減少が続いたものの、直近の22年度は3月の東日本大震災による減少がありながらも増加に転じている。



4-2. 時間帯別配車回数の推移 (特別区・武三交通圏)

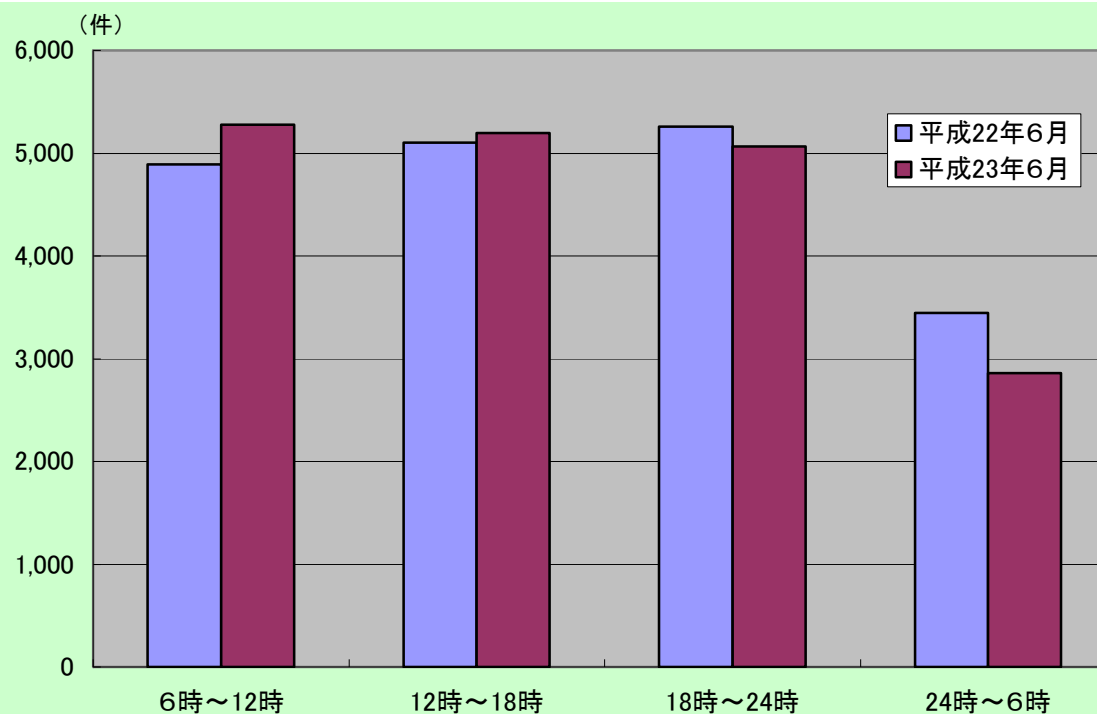
タクシー事業者A社のB営業所(特別区・武三交通圏内)における6月単月での無線配車件数を時間帯別に時系列で比較すると、日中時間帯(7時～17時)は平成21年以降、増加基調で推移している。夜間時間帯(17時～23時)、深夜・早朝時間帯(23時～7時)はいずれも減少～横ばい程度で推移しており、日中時間帯での増加が目立っている。



	7時～17時	17時～23時	23時～7時	総件数
平成20年6月	10,960	5,240	3,016	19,216
平成21年6月	10,312	4,785	2,415	17,512
(対前年比)	94.1%	91.3%	80.1%	91.1%
平成22年6月	11,692	4,875	2,311	18,878
(対前年比)	113.4%	101.9%	95.7%	107.8%
平成23年6月	12,642	4,870	2,315	19,827
(対前年比)	108.1%	99.9%	100.2%	105.0%

4-2. 時間帯別配車回数の推移（北多摩交通圏）

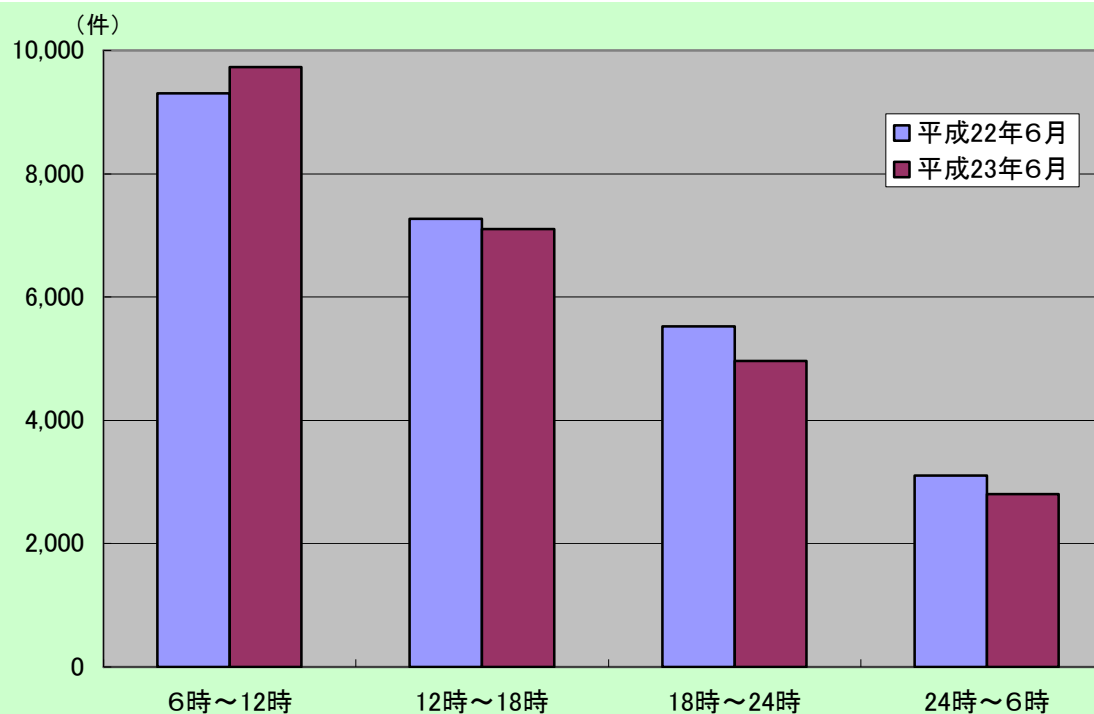
タクシー事業者A社のC営業所（北多摩交通圏内）における6月単月での無線配車件数を時間帯別に時系列で比較すると、午前時間帯（6時～12時）、日中時間帯（12時～18時）はいずれも増加している一方、夜間時間帯（18時～24時）、深夜・早朝時間帯（24時～6時）はいずれも減少しており、夜間帯の無線配車が減少していることがわかる。



	6時～12時	12時～18時	18時～24時	24時～6時	総件数
平成22年6月	4,892	5,104	5,257	3,446	18,699
平成23年6月	5,276	5,196	5,067	2,857	18,396
(対前年比)	107.8%	101.8%	96.4%	82.9%	98.4%

4-2. 時間帯別配車回数の推移 (南多摩交通圏)

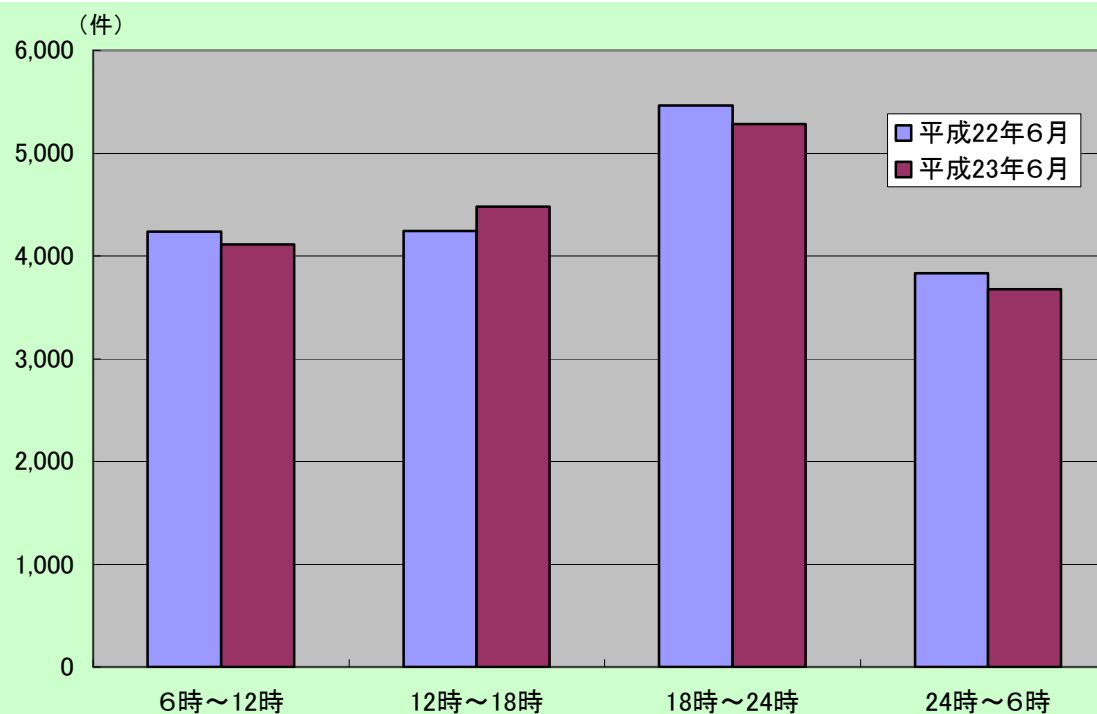
タクシー事業者A社のD営業所(南多摩交通圏内)における6月単月での無線配車件数を時間帯別に時系列で比較すると、午前時間帯(6時～12時)、日中時間帯(12時～18時)、夜間時間帯(18時～24時)、深夜・早朝時間帯(24時～6時)のうち、午前時間帯だけが増加しており、その他の時間帯では時間が遅くなるほど減少幅が拡大している。



	6時～12時	12時～18時	18時～24時	24時～6時	総件数
平成22年6月	9,307	7,264	5,520	3,108	25,199
平成23年6月	9,732	7,100	4,964	2,799	24,595
(対前年比)	104.6%	97.7%	89.9%	90.1%	97.6%

4-2. 時間帯別配車回数の推移（西多摩交通圏）

タクシー事業者A社のE営業所（西多摩交通圏内）における6月単月での無線配車件数を時間帯別に時系列で比較すると、午前時間帯（6時～12時）、日中時間帯（12時～18時）、夜間時間帯（18時～24時）、深夜・早朝時間帯（24時～6時）のうち、日中時間帯だけが増加しており、その他の時間帯では時間が遅くなるほど減少幅が拡大している。



	6時～12時	12時～18時	18時～24時	24時～6時	総件数
平成22年6月	4,237	4,240	5,467	3,831	17,775
平成23年6月	4,113	4,480	5,286	3,677	17,556
(対前年比)	97.1%	105.7%	96.7%	96.0%	98.8%

5. 特定地域の指定基準

人口10万人以上の都市を含む営業区域における指定基準

以下の①～③のいずれかに該当するもの

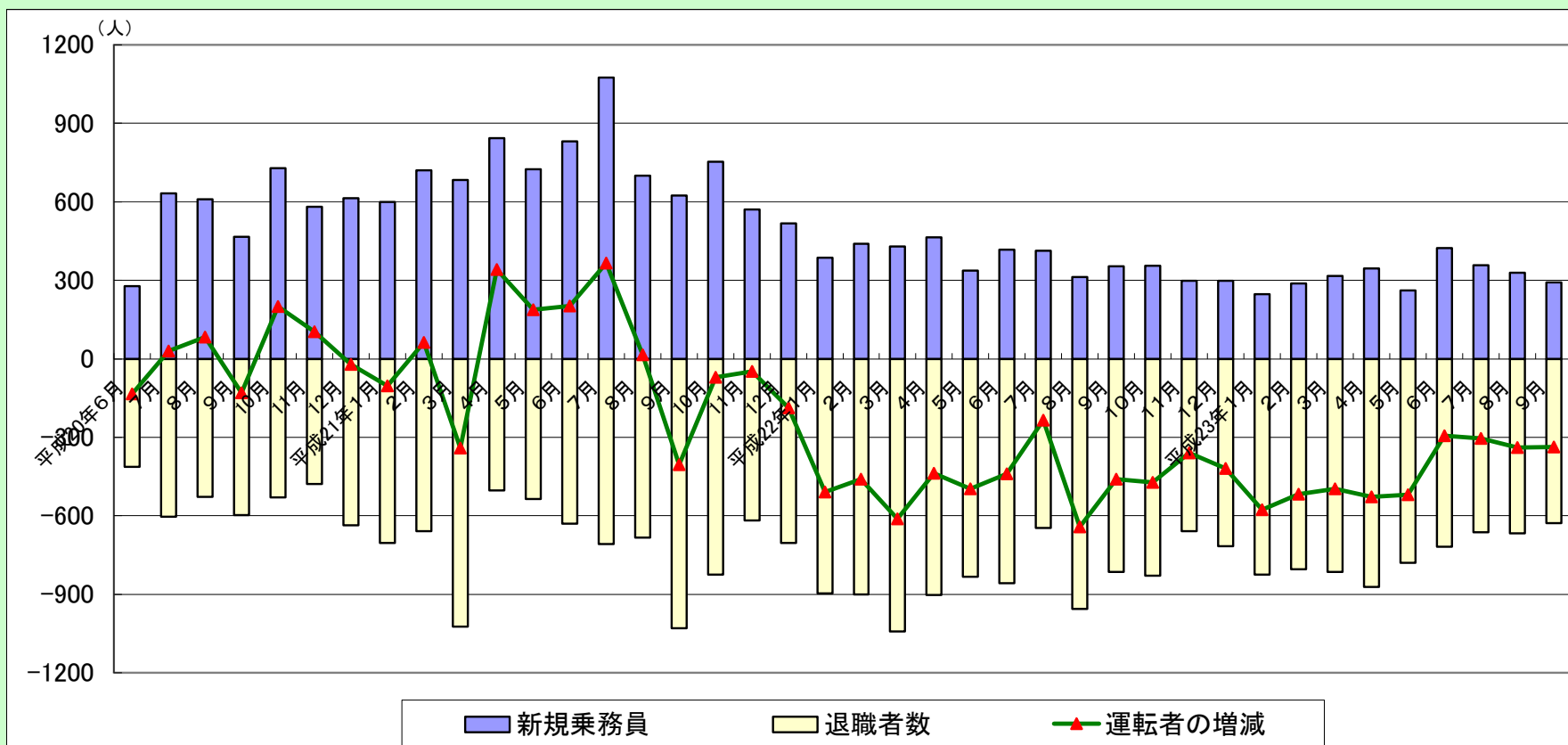
- ① 日車実車キロ又は日車營收が、平成13年度と比較して減少していること。
- ② 前5年間の事故件数が毎年度増加していること。
- ③ 前5年間の法令違反の件数が毎年度増加していること。

◆直近の平成22年度実績値との比較

営業区域名	日車実車キロ(km)		日車營收(円)	
	平成13年度	平成22年度	平成13年度	平成22年度
特別区・武三交通圏	126.9	97.0	51,326	41,726
北多摩交通圏	110.7	91.9	44,349	39,240
南多摩交通圏	116.5	95.5	45,397	39,597
西多摩交通圏	111.9	89.3	42,410	36,840

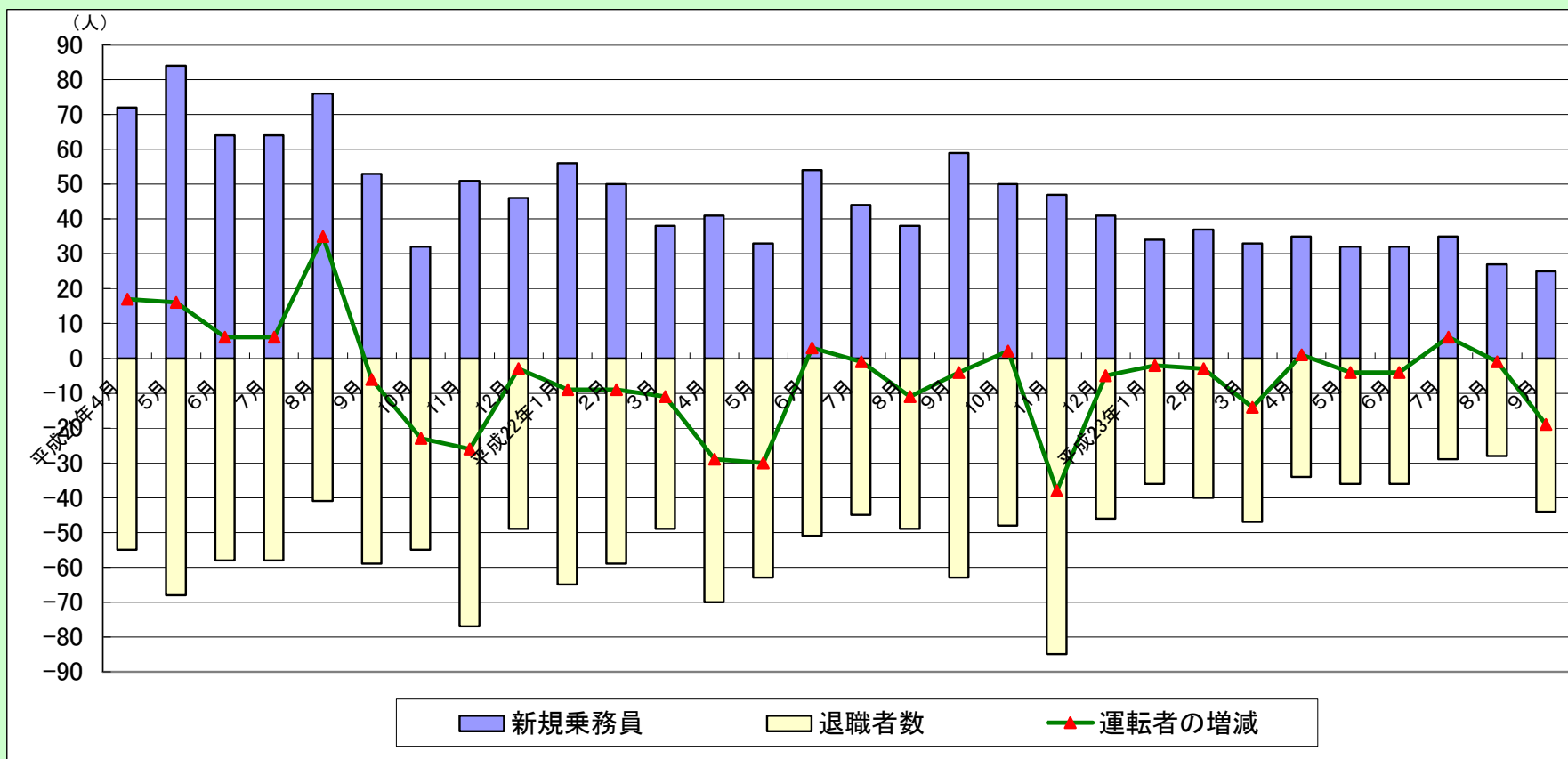
6. タクシー運転者の最近の状況(新規・退職) (特別区・武三交通圏)

特別区・武三交通圏におけるタクシー運転者の最近の状況を見ると、新規乗務員の数は平成21年9月頃を境に減少傾向にある。一方、月別の退職者数は同時期以降、高い水準を保持しており、これを反映して、運転者数全体としては平成21年9月に減少に転じて以降は一貫して減少基調による推移となっている。



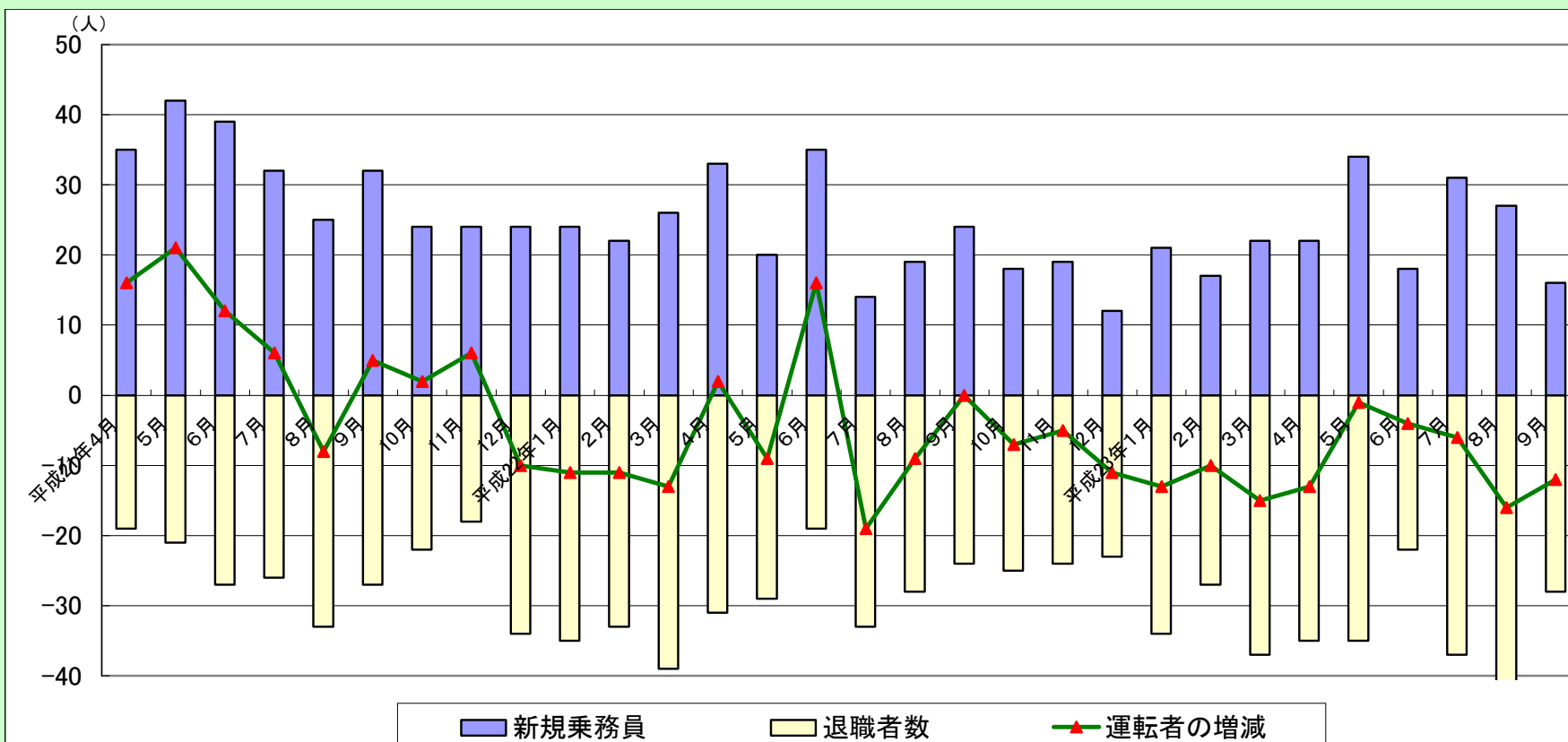
6. タクシー運転者の最近の状況(新規・退職) (北多摩交通圏)

北多摩交通圏におけるタクシー運転者の最近の状況を見ると、月別の退職者数の傾向には大きな変動はないものの、一方、新規乗務員の数は平成21年9月頃を境に減少傾向にある。これを反映して、運転者数全体としては平成21年9月に減少に転じて以降、平成23年1月までの17ヶ月間のうち15ヶ月がマイナスとなっており、減少基調による推移となっている。



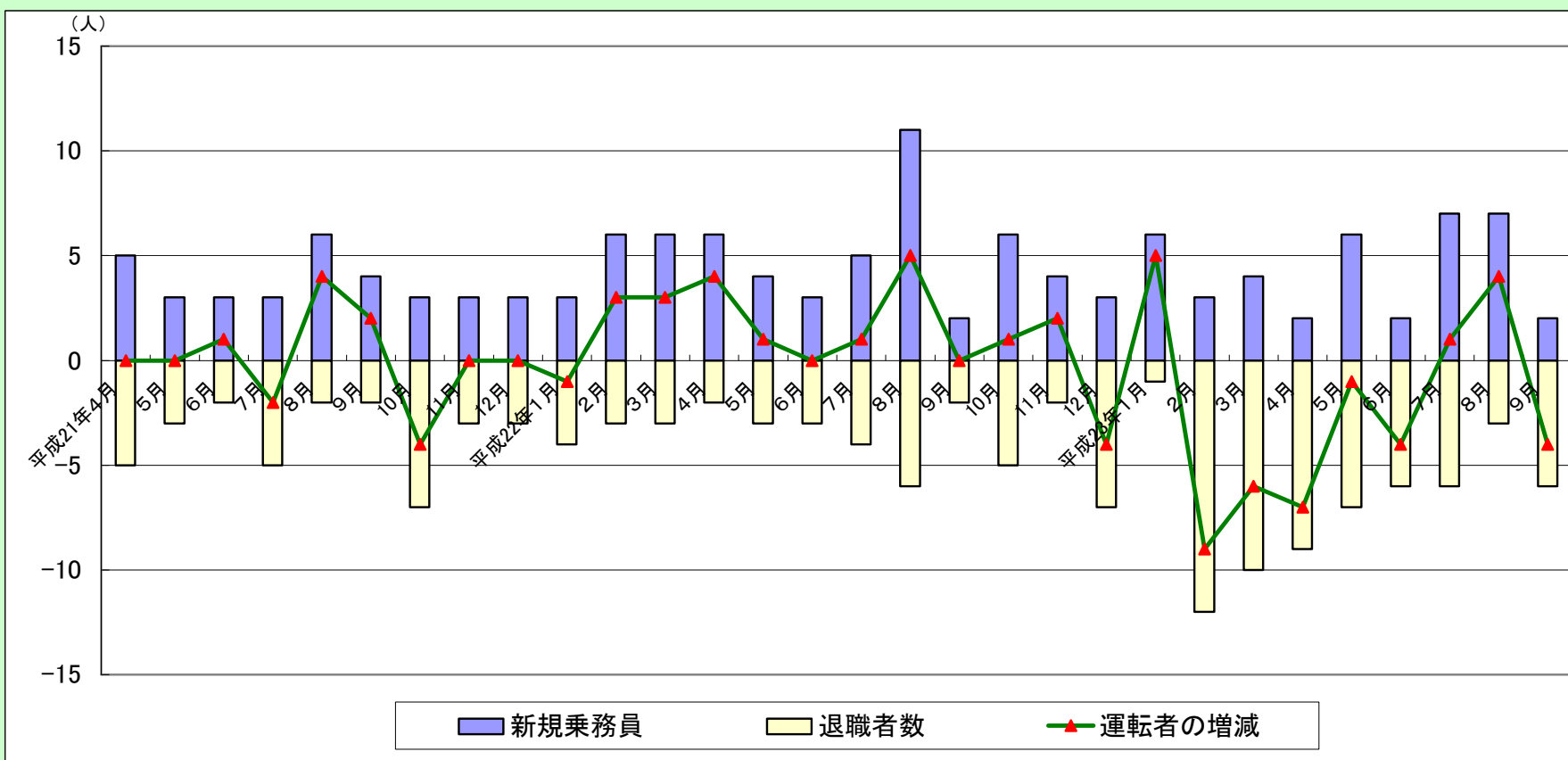
6. タクシー運転者の最近の状況（新規・退職）（南多摩交通圏）

南多摩交通圏におけるタクシー運転者の最近の状況を見ると、月別の退職者数が漸増傾向にある一方で、新規乗務員の数は概ね漸減傾向にある。これにより、運転者数全体としては平成21年12月に減少に転じて以降、平成23年1月までの14ヶ月間のうち12ヶ月がマイナスとなっており、減少基調による推移となっている。



6. タクシー運転者の最近の状況(新規・退職) (西多摩交通圏)

西多摩交通圏においてはタクシー運転者の総数が他交通圏と比して少ないことから、僅かな変動でも大きく振れる傾向がある。こうしたなかで西多摩交通圏におけるタクシー運転者の最近の状況をみると、全般的には増減を繰り返しながら、足許では微増という状況となっている。



7. 協会(法人・個人)での取り組み状況

①タクシーサービスの活性化と良質なサービスが選ばれる環境づくり

【特定事業】

特定事業	実施主体	実施時期	法人協会等の対応	個人協会の対応
顧客満足度調査の実施と改善状況の把握	事業者、法人協会等、個人協会	短期	→アンケート実施結果の早急な取りまとめ	→個人タクシー利用者感謝の日PR活動において、応募ハガキの中に顧客満足度調査を加え、12月1日より3週間、136,000枚の調査用紙を車内配付し実施。9,929人から回答を得、特に5,671人からご意見・ご要望をご記入いただいたのでたので内容を種類別に集計し、調査結果を各団体に周知し、今後の施策に反映させる。
サービス提供レベルに関するモニター調査の実施・活用	事業者、法人協会等、個人協会	短期	→外部業者に依頼検討中	→携帯端末から手軽に回答でき、リアルタイムに自動集計できるモバイルアンケートシステムを8月下旬から導入し、活用している。
サービス向上のための教育・研修の充実	事業者、個人協会	短期		→平成22年5月以降開催の期限更新者対象の事業者研修会において接客対応に関する項目を加え、専門のインストラクター(三越伊勢丹ヒューマン・ソリューションズ)による接客対応研修を実施している。
短距離、ワンメーターを歓迎する運転者教育及び気軽な利用を呼びかける利用者へのPR	事業者、法人協会等、個人協会	短期	→短距離、ワンメーターを歓迎するステッカー作成予定	→短距離客歓迎ステッカー「ちょっとそこまで はいどうぞ」を12月1日より車両後部ドアに貼付し、短距離でもお客様が気兼ねなく利用できるようPRを行っている。標語については団体事務所にもポスターを掲出し事業者から募集をして決定する等の啓蒙を図った。
デジタル式GPS-AVMの導入とそれを活用した効率的配車	事業者	短・中期		→無線車については全車デジタル式GPS-AVMの無線機を装着、システムの特性を生かし、注文場所の登録を強化し、受注から配車が完了するまでの大幅な時間短縮を図り効率的配車を実施している。
早朝予約の積極受注の推進	事業者、個人協会	短期		→羽田空港や成田空港への利用案内等を記載した切取型PRチラシやQRコードで無線配車の電話番号の読取りができる車内貼付PRステッカーを作成するとともに、ホームページ上でも配車センターの案内を掲出し早朝予約に対応している。 また、あらかじめ予約注文が受けられるよう規定を改定し対応している。
ランク評価制に基づく車体表示の徹底	事業者、法人協会等	短期	→各事業者に対してランク評価ステッカーの車体貼付を徹底するように指示	
マスターズ制度へ充実及び参加の促進	事業者、個人協会	短期		→参加率の向上に努め、平成23年10月1日現在では85.2%の参加率まで増加している。今後は更なる参加率の向上を図るとともに、マスター評価と事業者の質が直結する新たな制度の仕組みを構築する。
優良運転者推薦制度の促進	事業者、個人協会	短期		→優良タクシー乗り場の新設時等、入構条件をその都度周知するほか、優良な事業者について大臣表彰、運輸局長表彰、運輸支局長表彰、タクシーセンター表彰、全個協表彰、当協会協会長表彰の推薦促進を図っている。

7. 協会(法人・個人)での取り組み状況

① タクシーサービスの活性化と良質なサービスが選ばれる環境づくり

【その他事業】

その他事業	実施主体	実施時期	法人協会等の対応	個人協会の対応
新たな地理教育制度の導入	タクセン、法人協会等、事業者	短期	→研修の充実等について検討中	
地理モニター制度の導入	個人協会	短期		→地理モニター調査員151名を12月に委嘱し、新たな道路、橋、施設名や名称変更のあった施設名等の情報提供を随時受け、教育広報委員会において精査のうえ、協会報やホームページに掲載周知することにより地理知識の充実を図っている。
条件に応じたタクシーを検索出来るWEBサイトの開設	法人協会等	中期	→現在、既に各無線センター等のホームページから検索可能であるが、更に充実に向け検討	
ユニバーサルタクシー優先乗り場の設置、公共施設管理者への働きかけ	タクセン、JR、自治体、法人協会等	中期	→ユニバーサルタクシー車両の使用が確立、乗降方法等が判明次第、検討の予定	

7. 協会(法人・個人)での取り組み状況

②安全性の維持・向上

【特定事業】

特定事業	実施主体	実施時期	法人協会等の対応	個人協会の対応
ドライブレコーダー・デジタル式タコグラフ等を活用した事故防止教育の実施	事業者	短・中期		→実際に起きた事故やヒヤリハットと言われる映像を既存事業者対象講習会、新規加入者研修会、再発事故防止講習会等で公開し事故原因の検証や再発防止に活用し事故防止を図っている。 また、ドライブレコーダー購入に際して補助を行っている。
セーフティドライバーコンテストへの参加	事業者	短期		→平成22年度は161組805名で参加しており、毎年、達成率が上昇している。今年度以降も引き続き参加していく。
事故防止コンテストの導入	事業者、個人協会	短期	→警視庁主催のドライバーコンテストに対して全会員企業からの参加を徹底	→交通共済協組から提供を受けているデータに基づき、年間の事故発生率(事故件数/事業者数)の低い上位数団体を表彰する制度について理事会承認を得て平成22年度より事故防止対策の一環として導入している。
緊急地震速報受信時の的確な対応による旅客の安全確保に向けた乗務員教育	法人協会等、タクシー事業者	短・中期	→緊急地震速報の発令時の対応については乗務員教育をケースごとに継続して行う。また、東日本大震災では、専用波によるタクシー無線は通信が確保されることが証明された。電源が断たれた場合に備え無線基地局では自家発電設備の設置を考えていく必要がある。発生後の災害情報や状況に即した行動等、最低限の指示をタクシー無線で行い旅客の安全、乗務員の安全の確保を図る。	

【その他事業】

その他事業	実施主体	実施時期	法人協会等の対応	個人協会の対応
スピード抑止の装置に関する検討	法人協会等	中期	→タクシーメーターに組み込まれた速度警報装置を活用するよう、乗務員指導を行った	
他団体(自動車関連団体、二輪車関連団体、自転車関連団体等)と連携した事故防止活動の実施	法人協会等、個人協会	短期	→二輪車のライダーから見た二輪車とタクシーの事故防止を訴えるポスター及びチラシを作成し、二輪車普及協会の都内500店舗に二輪車販売店及び都内44カ所の自動車教習所に配布して二輪車ライダーにタクシーとの事故防止を呼びかけた また、6月24日には警視庁主催の二輪車事故防止対策会議(関係28団体が出席)に出席し、各団体が行っている二輪車事故防止対策について伺った 高速道路交通機動隊及び首都高速道路機動隊の事故多発地点マップを東旅協及び交通共済のポスターとして活用することの承認を頂き、作成、全社に発送した	→関連団体と協力し二輪車ライダーからタクシーとの事故防止を訴えるポスター及びチラシを作成し二輪車販売店や自動車教習所に掲出願い事故防止を呼び掛けるとともに、警視庁主催の二輪車事故防止会議に出席し、各団体が行っている二輪車事故防止対策を伺う機会も得た。高速道路交通機動隊及び首都高速道路作成の事故多発地点マップをポスターとして活用することの承認をいただきを東旅協と共同で作成、団体に配布した。 また、春秋の交通安全運動及び12月繁忙期には各乗り場でシートベルト着用PR及び調査を実施した。警視庁主催の高齢事業者対象のシルバータクシードライバー交通安全教室にも参加し安全運転の重要性を再認識した。
ASV(先進安全自動車)の実用化に向けての情報収集	法人協会等	短期	→関東運輸局自動車技術安全部長に調整を頂き、平成22年10月15日の午後に日産先進技術開発センターに向き、ASVの講義とドライビングシミュレータ試乗を実施した	

7. 協会(法人・個人)での取り組み状況

③環境問題への貢献

【特定事業】

特定事業	実施主体	実施時期	法人協会等の対応	個人協会の対応
アイドリングストップ運動の推進	事業者	短・中期		→営業車両に「エコドライブ推進中」ステッカーを貼付するとともに団体事務所にはポスターを掲出し意識の高揚を図った。また、運転日報にエコドライブ10か条やエコドライブに係る点検項目を記載し確実に実行するよう指導している。

【その他事業】

その他事業	実施主体	実施時期	法人協会等の対応	個人協会の対応
公共施設前における低公害車専用乗り場設置等低公害車タクシー普及促進策に関する自治体等への働きかけ	法人協会等、個人協会	短期	→EV・HVタクシーの普及促進及びタクシー活性化策の一環として、利用者利便確保の観点から、平成23年10月3日に新丸ビル前のタクシー乗り場を「～地球にやさしい～EV・HVタクシー乗り場」として運用をスタートさせた。	→低公害車乗り場設置検討会に参加し、新たに設置された新丸ビル前のEV・HVタクシー乗り場に対象事業者が積極的に入構するよう周知を図っている。

7. 協会(法人・個人)での取り組み状況

④交通問題、都市問題の改善

【特定事業】

特定事業	実施主体	実施時期	法人協会等の対応	個人協会の対応
主要なタクシー乗り場等の街頭指導の推進	事業者、法人協会等、個人協会	短期	→銀座乗禁地区や六本木等で特別街頭指導を実施、7月末には夏季繁忙期における特別街頭指導も実施	→従来に引き続き、街頭営業適正化特別委員会並びに同推進指導員による街頭指導を実施。現場での排除指導から違反者の特定に力点を移し、デジタルビデオカメラを導入活用するとともに、指導規程、特定地域の営業ルール等の規程を全面改定し、大幅に罰則を強化して再発を防止することにより適正化を推進している。
タクシー乗り場及び周辺における美化の推進	事業者、法人協会等、タクセン、個人協会	短期	→上野駅正面口タクシー乗り場の環境美化運動への参加 羽田空港の待機所及び乗り場の環境美化運動への参加	→団体役員車両に「美化清掃運動実施中」ステッカーを貼付、ホウキやチリトリを携帯しタクシー乗り場等の美化を推進。団体職員も契約顧客のビル周辺や隣接タクシー乗り場の清掃を実施中。また、タクシーセンター美化運動に参加して清掃活動を実施している。

【その他事業】

その他事業	実施主体	実施時期	法人協会等の対応	個人協会の対応
ショットガン方式の導入	事業者、法人協会等、個人協会、タクセン、自治体、警視庁、JR	短・中期	→平成22年7月に国分寺駅で導入	→東京都が実施した銀座1号乗り場のショットガン方式実証実験に協力し参画したが、今後の本格的実施に向けて協力していく。
混雑地域におけるナンバープレート等による乗入制限の検討	法人協会等、個人協会、タクセン、自治体、運輸局、警視庁、JR	短・中期	→銀座1号乗り場の優良タクシー乗り場化についてタクシーセンターに要請文送付 吉祥寺駅タクシー乗り場への入構自主ルール「吉祥寺ルール」を武蔵野市、武蔵野警察署等の関係機関と協議の上策定、実施	→今後検討の予定
タクシープールの整備	事業者、法人協会等、個人協会、タクセン、JR、自治体	短・中期	→新宿駅南口地区基盤整備による施設内のタクシープールの運用方法に関する協議会へ参画	→新宿駅南口地区基盤整備による施設内のタクシープールの運用方法等に関する協議会に参画している。
自治体等が実施する交通渋滞対策等関係施策と実施主体への積極的協力	事業者、法人協会等、個人協会、タクセン、自治体	短期	→検討中	→各自治体や警察署等が実施する交通渋滞対策会議に参画するとともに、取り決められた規制やルールについての周知徹底並びに街頭指導にあたっている。
供給過剰状態の解消に向けた取組みの進捗状況の把握及び効果・影響の測定、並びに必要に応じてさらなる供給過剰解消に向けた社会実験の実施	事業者、法人協会等	中期	→今後検討の予定	

7. 協会(法人・個人)での取り組み状況

⑤ 総合交通ネットワークの一員としての機能の向上

【その他事業】

その他事業	実施主体	実施時期	法人協会等の対応	個人協会の対応
ターミナル駅等におけるタクシー乗り場への誘導案内表示の充実	法人協会等、JR	短・中期	→今後検討の予定	
都市計画・交通計画における公共交通機関としてのタクシーの役割の位置づけに関する自治体との協議の推進	法人協会等、運輸局	中期	→今後検討の予定	

7. 協会(法人・個人)での取り組み状況

⑥観光立国実現に向けての取り組み

【特定事業】

特定事業	実施主体	実施時期	法人協会等の対応	個人協会の対応
外国語指差しシートの作成、携行と車体表示	事業者、法人協会等、個人協会	短期	→外国語指差しシートは完成、タクシーセンターで管理者講習実施	→当協会、東旅協、タクシーセンター等と共同作成し、車内携帯するとともに、活用方法についてタクシーセンターの地区別団体責任者講習会を受講した団体責任者が団体における講習会を開催。受講修了事業者の営業車両には「WELCOME ABOARD!」ステッカーを貼付した。

【その他事業】

その他事業	実施主体	実施時期	法人協会等の対応	個人協会の対応
羽田空港国際化等へ対応した外国人接客講習の実施・車体表示	法人協会等、個人協会	短期	→今後検討の予定	→「指差し外国語シート」の活用方法については、団体責任者がタクシーセンターの地区別団体責任者講習会を受講したうえで、団体毎の講習会の講師として指導説明し、受講修了事業者の営業車両には「WELCOME ABOARD!」ステッカーを貼付し外国人のタクシー利用を推進している。
羽田空港国際化へ対応した乗り場の運営	法人協会等、個人協会、タクセン	短期	→新国際線地区タクシー乗り場における定額運賃の円滑な実施のためのマニュアルの作成	→タクシー乗り場管理運営委員会羽田空港委員会において決定された運営方法を各団体へ周知するとともに積極的な入構についても推進している。また、羽田空港定額運賃の取扱要領を作成し円滑な実施について周知を図った。
観光施設等における観光タクシー待機場所等に係る検討	法人協会等、個人協会、自治体	短・中期	→観光タクシー乗り場・駐車場の設置、観光タクシー乗務員の観光施設入場料の免除について要望書を関東運輸局宛に平成22年6月18日付で提出	→今後検討の予定

7. 協会(法人・個人)での取り組み状況

⑦防災・防犯対策への貢献

【特定事業】

特定事業	実施主体	実施時期	法人協会等の対応	個人協会の対応
都市における防災への協力	事業者	短・中期		→当協会は東京都の防災対策に指定地方公共機関として参画するとともに、団体にはAEDを備え付けているところもあり、万一の時には多くの人間が使用できるよう定期的に役職員研修も行われている。関東自動車無線協会による非常通信訓練へも継続的に参画し、タクシー無線や携帯電話による通報・連絡体制を採っている。
都市における防犯への協力	事業者	短・中期		→業界として東京タクシー防犯協会に参画し、防犯仕切板や車内防犯カメラ装着を推進するとともに、警視庁名の入った「防犯カメラ作動中」及び「防犯システム搭載車」ステッカーを全車両に貼付し防犯に努めた。また、車内防犯カメラの映像については、規定に基づき警察へ提出するなど犯人逮捕に貢献した。 団体では公共交通機関として客席内が外部から見にくい可視光線透過率の低いガラスは規定で禁止し車内の犯罪を未然に防ぐとともに、お客様が安心して乗車していただける措置もとっている。 「タクシーこども110番」ステッカーを全車両貼付を徹底し地域の安全にも協力している。

7. 協会(法人・個人)での取り組み状況

⑧事業経営の活性化、効率化

【その他事業】

その他事業	実施主体	実施時期	法人協会等の対応	個人協会の対応
市場調査、マーケティング等による需給構造分析	法人協会等	短期	→今年度中にコンサルティング会社に調査依頼検討中	
ニューサービスに関する要望受付窓口の設置	法人協会等	短期	→今後検討の予定	

8. 自治体との話し合いの場の設定（東旅協三多摩支部）

平成 23 年 11 月

〇〇〇市
市長 〇〇 〇〇様

(社)東京乗用旅客自動車協会
三多摩支部
支部長 齋藤 壽夫

地域公共交通の一員たるタクシー事業者との話し合いの場の設置についてお願い

平素は、タクシー事業及び当支部の活動にご協力を賜り誠にありがとうございます。さて、多摩地域のタクシー事業者はタクシー事業の適正化・活性化法に基づく「タクシー特定地域協議会」に立川市・八王子市・青梅市と共に参加してタクシーが地域公共交通として機能しうる環境づくり・交通問題・乗客問題等について協議しております。この協議会での特定事業計画には、都市計画・交通計画における公共交通機関としてのタクシーの役割の位置づけに関する自治体との協議の推進に関する項目があります。つきましては、当該協議会の議論に反映させることはもとより、地域住民の輸送サービスの利便性の向上等を図ることを目的に、多摩地域におけるタクシー事業者と自治体との意見交換を推進いたしたく、市の担当者と下記事項等話し合う場の設置について、特段のご配慮を賜りますよう、よろしくお願い申し上げます。

記

1. 総合交通ネットワークの一員としての機能の向上

- ・タクシーと他の公共交通機関との連携による新たなサービスの創出について
- ・地域公共交通の利用促進のための取り組みについて

2. 交通問題、都市問題の改善・駅前における交通混雑の改善

- ・主要駅における空車タクシーによる交通混雑解消方法の検討について
- ・タクシープール等主要駅における待機スペースの整備について
- ・主要駅におけるタクシー乗り場のバリアフリー化について

以上

東旅協三多摩支部では、平成23年10月28日の総会において、「地域公共交通の一員たるタクシー事業者との話し合いの場の設置についてお願い」を出状することを承認。

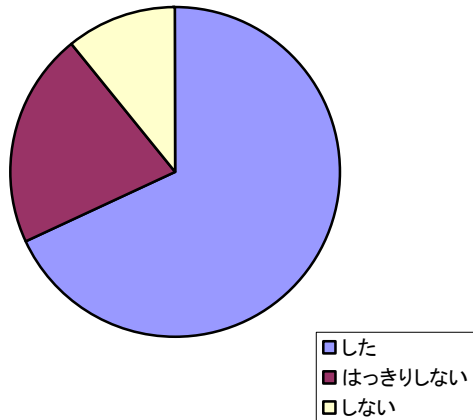
今後は各自治体との間で「総合交通ネットワークの一員としての機能の向上」や「交通問題、都市問題の改善・駅前における交通混雑の改善」について意見交換を進めていく方針である。

9. 協会(法人・個人)による顧客満足度調査について

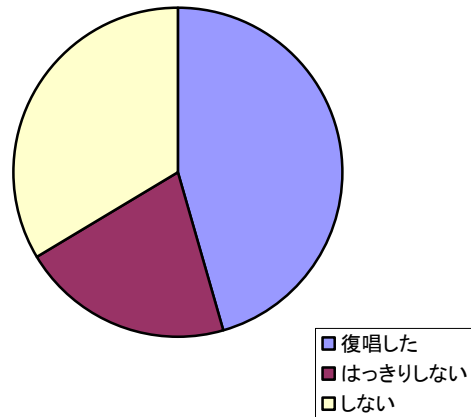
① 法人協会による顧客満足度調査(モバイルアンケート調査結果より)

法人協会では平成23年7月より車内に貼付したQRコードを用いたモバイルアンケート調査を実施している。9月までの3ヶ月間で回答のあった110件の内容は以下の通りである。

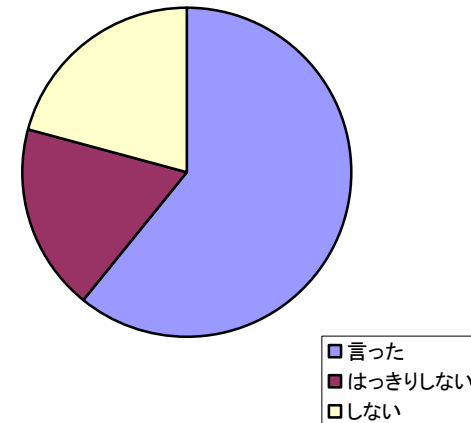
1. 行先についての返事



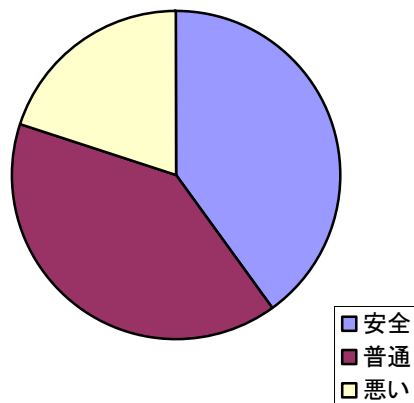
2. 道順の確認



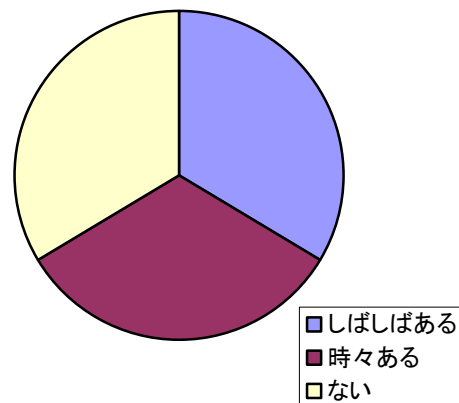
3. 降車時のお礼



4. 安全運転について



5. 空車の滞留による迷惑



資料: 東旅協調べ

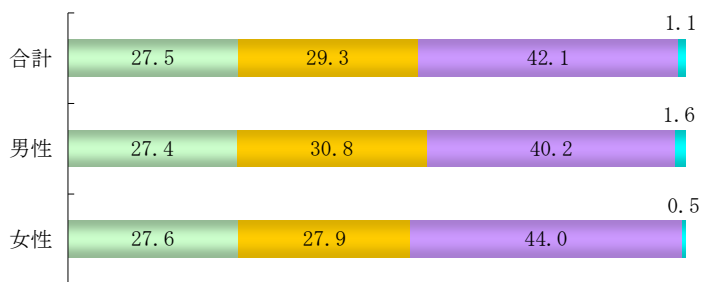
※ 個人協会については、データの蓄積が少ないため未掲載

9. 協会(法人・個人)による顧客満足度調査について

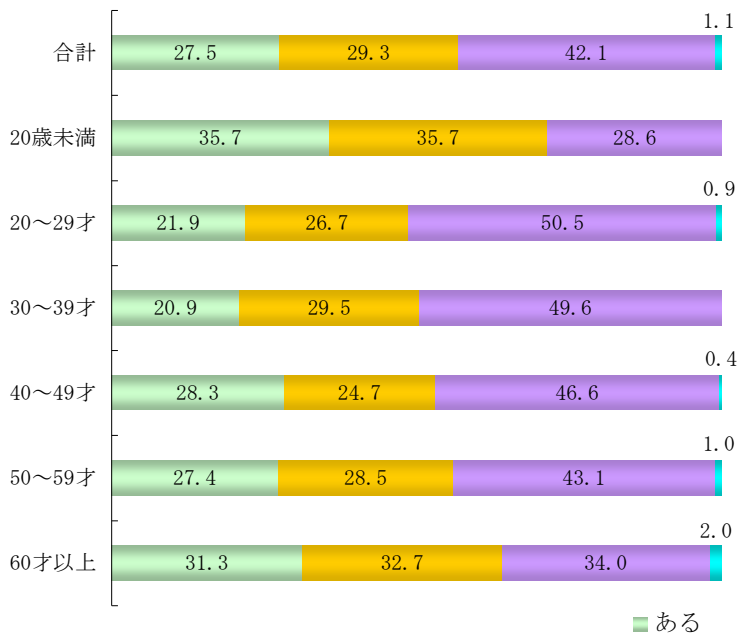
①法人協会による顧客満足度調査(1万人アンケート調査(平成23年8月実施)結果より)

Q: 現在、東京駅丸の内北口、新橋駅東口、新宿駅西口地下、銀座に『優良タクシー運転者乗り場』が設置されていますが、利用したことがありますか？

【男女別傾向】

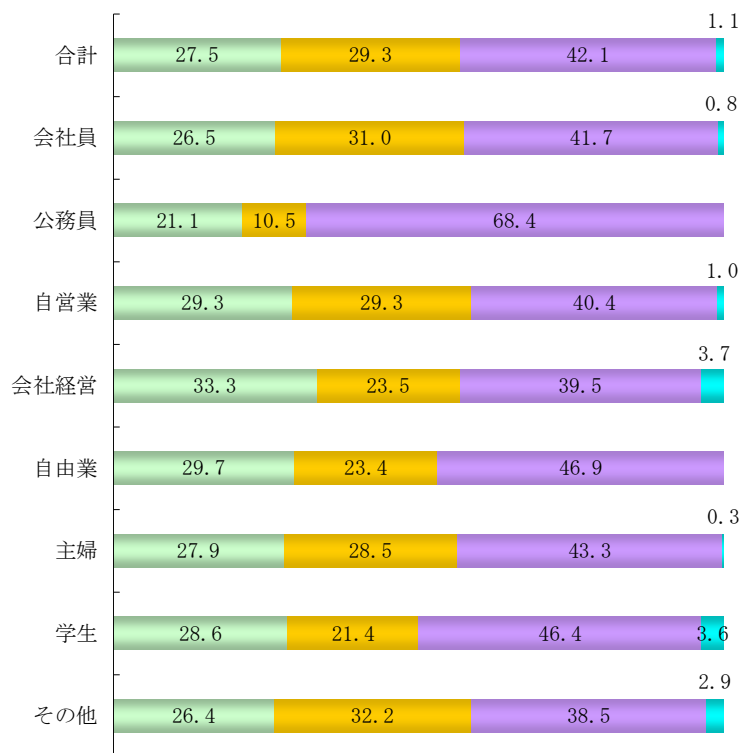


【年齢別傾向】



【職業別傾向】

(単位: %)



資料: 東旅調べ

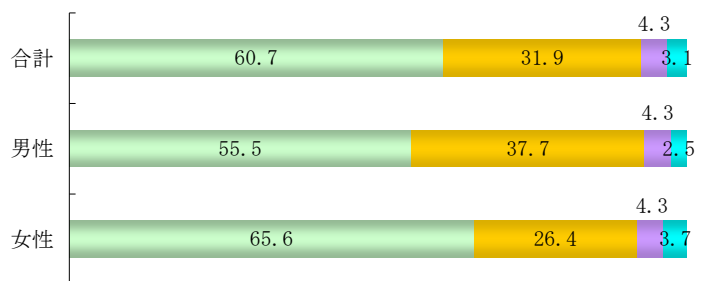
■ ある ■ ない ■ 知らない ■ 無回答

9. 協会(法人・個人)による顧客満足度調査について

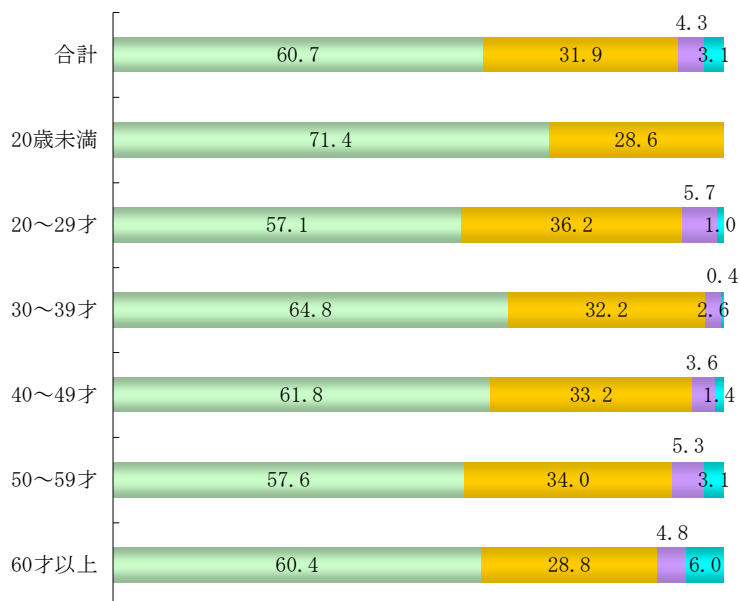
①法人協会による顧客満足度調査(1万人アンケート調査(平成23年8月実施)結果より)

Q: 空車タクシーによる交通渋滞や排気ガスによる環境汚染など様々な問題の解決に向けて、東旅協はタクシーの台数の削減に努力しております。現在のタクシー全体の台数についてどのように感じていますか？

【男女別傾向】

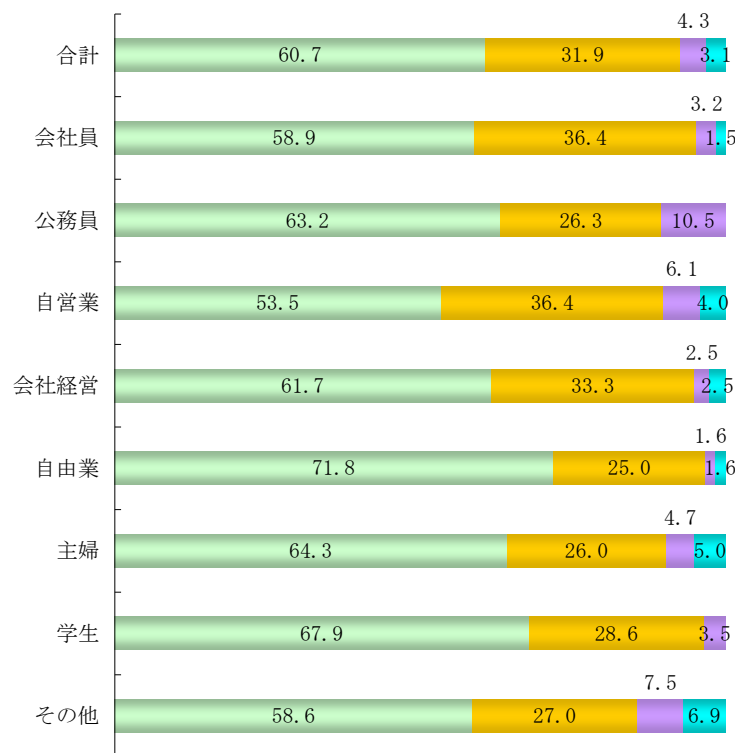


【年齢別傾向】



【職業別傾向】

(単位: %)



資料: 東旅協調べ

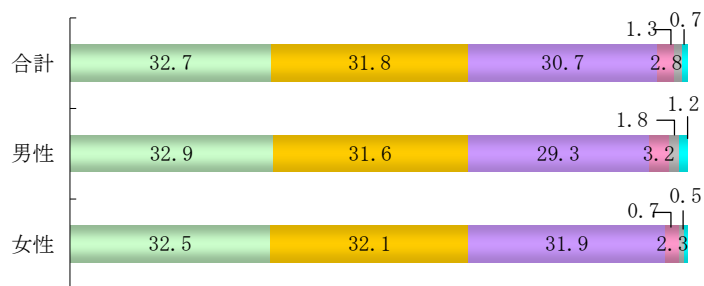
■ 現状の台数で良い ■ まだ多いので削減すべき ■ 少ないので増車すべき ■ 無回答

9. 協会(法人・個人)による顧客満足度調査について

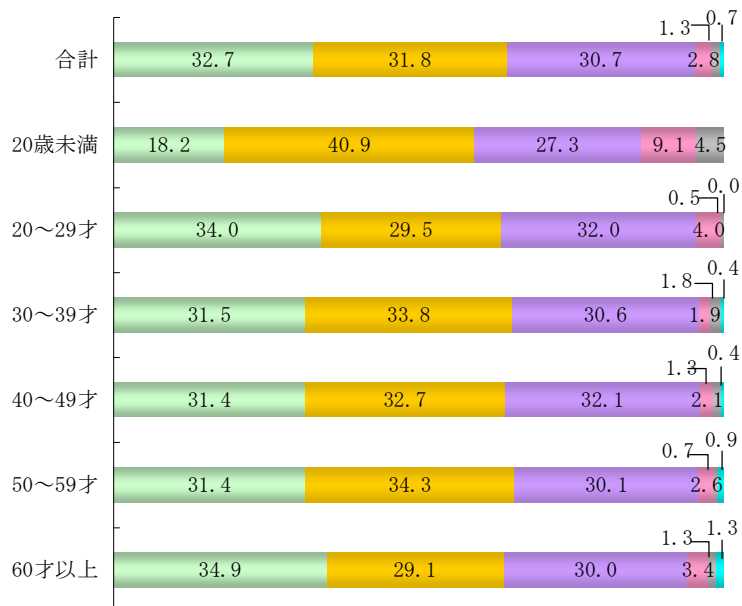
①法人協会による顧客満足度調査(1万人アンケート調査(平成23年8月実施)結果より)

Q: 最近、タクシー強盗等の乗務員を狙った犯罪が多発しており、車内に防犯カメラを設置するタクシーが増えています。今後、防犯カメラの設置・利用に関して必要と思われることがありますか？ (複数回答化)

【男女別傾向】

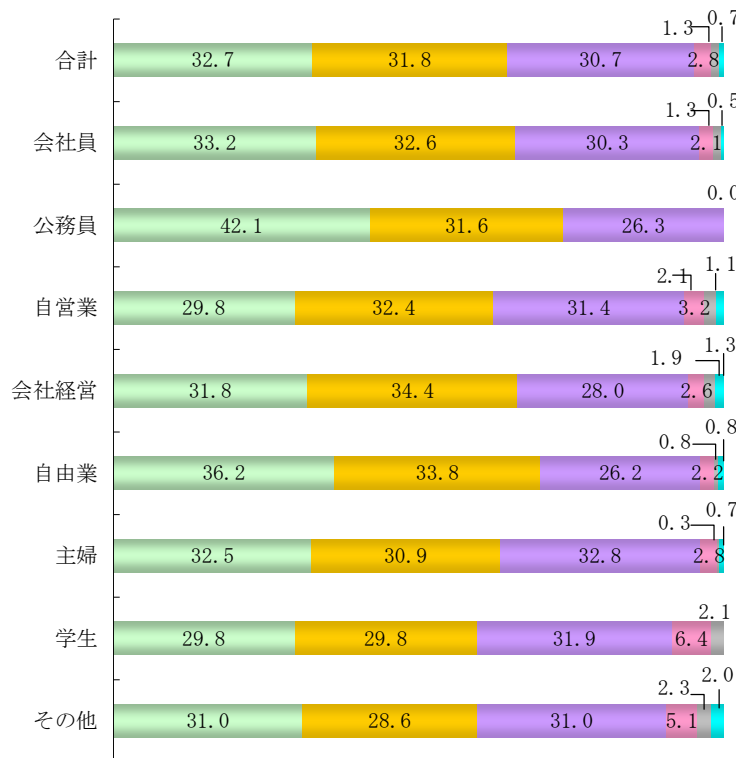


【年齢別傾向】



【職業別傾向】

(単位: %)



資料: 東旅調べ

■ 防犯カメラ設置の表示 ■ 映像データの適切な管理 ■ 犯罪捜査のために活用 ■ 特になし ■ その他 ■ 無回答

9. 協会(法人・個人)による顧客満足度調査について

②個人協会による顧客満足度調査結果

平成22年12月実施

社団法人東京都個人タクシー協会

設問	回答数	大変良い (%)	良い (%)	普通 (%)	悪い (%)	大変悪い (%)
① 乗車時、降車時のあいさつ	9,911	5,669 (57.2%)	3,314 (33.4%)	877 (8.8%)	44 (0.4%)	7 (0.1%)
② 行き先・道順の確認並びに地理知識	9,912	6,126 (61.8%)	2,929 (29.6%)	803 (8.1%)	53 (0.5%)	1 (0.0%)
③ 運転操作	9,913	6,144 (62.0%)	2,886 (29.1%)	838 (8.5%)	35 (0.4%)	10 (0.1%)
④ 車内の清潔度	9,912	6,453 (65.1%)	2,680 (27.0%)	748 (7.5%)	28 (0.3%)	3 (0.0%)
⑤ 服装・身だしなみ	9,907	5,433 (54.8%)	3,231 (32.6%)	1211 (12.2%)	30 (0.3%)	2 (0.0%)
⑥ 言葉遣い	9,913	5,812 (58.6%)	3,090 (31.2%)	951 (9.6%)	54 (0.5%)	6 (0.1%)
⑦ 忘れ物に対する注意	9,850	5,235 (53.1%)	2,953 (30.0%)	1601 (16.3%)	52 (0.5%)	9 (0.1%)
⑧ 短距離利用であった場合の対応	7,661	3,843 (50.2%)	2,153 (28.1%)	1523 (19.9%)	103 (1.3%)	39 (0.5%)
⑨ トランク利用時の対応	5,944	2,759 (46.4%)	1,654 (27.8%)	1486 (25.0%)	41 (0.7%)	4 (0.1%)
設問	回答数	はい (%)	いいえ (%)			
⑩ マスターズ制度をご存じでしたか?	9,843	4,236 (43.0%)	5,607 (57.0%)			
⑪ また個人タクシーをご利用したいですか?	9,794	9,604 (98.1%)	190 (1.9%)			
⑫ 個人タクシーに対するご意見ご要望	5,671					

【ご意見・ご要望抜粋】

- ・ ドライバーによってかなり対応がバラバラだと思います。丁寧な人とそうでない人の差が大きい。個人タクシーのための基本的な接客対応マニュアルがないのでしょうか。服装はやはり法人のタクシーの方が良いです。
- ・ 法人タクシーのサービス向上が目覚ましい中、個人のそれはやや見劣りする時代になってきました。個人タクシーの強みは地理や運転技術、車の性能の良さにあると思います。これらを伸ばしていくと良いと思います。
- ・ 法人タクシーが高くも低くも無いクオリティーに対して個人タクシーは大変良いクオリティーか、大変悪いクオリティーのどちらかしかないと思われます。国土交通省が個人タクシーを減らそうとしているみたいですが、是非とも高いクオリティを目指し、頑張ってくださいと思います。

特定事業計画認定事業者の事業者別事業再構築の状況

申請日	事業者名	基準車両数 ① ※H20.7.11現在の タクシー車両数	特定事業計画 申請時の 車両数 ②	事業再構築削減数 ③			事業再構築実 施後の車両数 ④ ※②-③	事業再構築実施後 の 供給力削減状況	備考
				減車数	休車数	合計		削減数 ①-④	
H22.1.29	ANZEN新宿(株)	317	300	22	38	60	240	77	
H22.1.29	ANZEN板橋(株)	238	210	1	29	30	180	58	
H22.1.29	ANZEN品川(株)	157	149	9	0	9	140	17	
H22.1.29	同盟交通(株)	87	78	1	0	1	77	10	
H22.1.29	足立タクシー(株)	98	93	6	9	15	78	20	
H22.1.29	飛鳥交通第二(株)	122	108	0	11	11	97	25	
H22.1.29	飛鳥交通第六(株)	89	79	0	8	8	71	18	
H22.1.29	盈進自動車(株)	87	77	0	8	8	69	18	
H22.1.29	鳳自動車(株)	70	62	0	6	6	56	14	
H22.1.29	関東自動車交通(株)	111	105	7	10	17	88	23	
H22.1.29	国産タクシー(株)	51	43	0	3	3	40	11	
H22.1.29	国産自動車交通(株)	250	232	8	24	32	200	50	
H22.1.29	栄自動車(株)	178	159	0	17	17	142	36	
H22.1.29	境交通(株)	97	92	6	9	15	77	20	
H22.1.29	三和交通(株)[荒川区]	180	171	10	17	27	144	36	
H22.1.29	昭栄自動車(株)	286	270	14	28	42	228	58	
H22.1.29	昭和自動車(株)	80	76	5	7	12	64	16	
H22.1.29	政和自動車(株)	106	100	6	10	16	84	22	
H22.1.29	大日本交通(株)	139	130	6	13	19	111	28	
H22.1.29	大日本自動車交通(株)	102	93	3	9	12	81	21	
H22.1.29	宝自動車交通(株)	144	128	0	13	13	115	29	
H22.1.29	中央自動車(株)	100	95	6	9	15	80	20	
H22.1.29	鳶交通(株)	63	55	0	5	5	50	13	
H22.1.29	東京交通興業(株)	63	59	4	5	9	50	13	
H22.1.29	東洋交通(株)	307	275	0	30	30	245	62	
H22.1.29	日興タクシー(株)	110	102	4	10	14	88	22	
H22.1.29	日興自動車(株)	115	109	7	10	17	92	23	
H22.1.29	日興自動車交通(株)	115	109	7	10	17	92	23	
H22.1.29	日生交通(株)	128	117	3	12	15	102	26	
H22.1.29	日本自動車交通(株)	86	81	5	8	13	68	18	
H22.1.29	日の丸交通(株)	759	682	0	75	75	607	152	
H22.1.29	日立自動車交通(株)	1	1	0	0	0	1	0	
H22.1.29	日立自動車交通第三(株)	135	128	8	12	20	108	27	
H22.1.29	日立自動車交通第二(株)	133	124	6	12	18	106	27	
H22.1.29	平和自動車交通(株)	136	129	8	13	21	108	28	
H22.1.29	本州自動車(株)	71	67	5	6	11	56	15	
H22.1.29	毎日タクシー(株)	105	99	6	9	15	84	21	
H22.1.29	山三交通(株)	184	174	10	17	27	147	37	
H22.1.29	リボンタクシー(株)	60	53	0	5	5	48	12	
H22.2.1	互助交通(有)	101	95	6	9	15	80	21	
H22.2.1	正和自動車(株)	193	177	5	18	23	154	39	
H22.2.1	つばめ交通(有)	120	105	0	9	9	96	24	
H22.2.2	荏原交通(株)	405	356	0	32	32	324	81	
H22.2.2	東武興業(株)	56	53	5	5	10	43	13	
H22.2.3	不二タクシー(株)	80	74	3	7	10	64	16	
H22.2.3	(株)平成ハイヤー	16	27	0	0	0	27	-11	
H22.2.4	(株)アイティータクシー	16	16	0	0	0	16	0	
H22.2.4	ジーエルタクシー(株)	85	75	0	9	9	66	19	
H22.2.4	大名古屋交通(株)	70	66	4	4	8	58	12	
H22.2.4	平和タクシー(株)	56	53	6	3	9	44	12	
H22.2.4	丸井自動車(株)	99	88	0	9	9	79	20	
H22.2.4	ロイヤル交通(株)	33	31	0	0	0	31	2	
H22.2.4	和親交通(株)	76	72	5	7	12	60	16	
H22.2.5	錨自動車(株)	62	58	4	5	9	49	13	
H22.2.5	栄光交通(株)	51	46	2	4	6	40	11	
H22.2.5	改進黨タクシー(株)	69	62	1	6	7	55	14	
H22.2.5	三陽自動車交通(株)	94	89	6	8	14	75	19	
H22.2.5	実用興業(株)	137	130	8	13	21	109	28	
H22.2.5	スガイ交通(株)	86	75	0	7	7	68	18	
H22.2.5	すばる交通(株)	245	218	11	11	22	196	49	
H22.2.5	羽田交通(株)	44	37	0	3	3	34	10	
H22.2.5	春駒交通(株)	161	143	0	15	15	128	33	
H22.2.5	ビゲスト(株)	65	61	4	5	9	52	13	
H22.2.5	東日本交通(株)	82	77	5	7	12	65	17	
H22.2.5	睦交通(株)	136	124	3	13	16	108	28	
H22.2.8	京北自動車交通(株)	45	42	3	3	6	36	9	
H22.2.8	寿交通(株)	68	60	0	6	6	54	14	
H22.2.8	国際自動車(株)[城南]	375	356	20	36	56	300	75	
H22.2.8	国際自動車(株)[城西]	387	367	20	38	58	309	78	

申請日	事業者名	基準車両数 ① ※H20.7.11現在の タクシー車両数	特定事業計画 申請時の 車両数 ②	事業再構築削減数 ③			事業再構築実 施後の車両数 ④ ※②-③	事業再構築実施後 の 供給力削減状況 ①-④ 削減数	備考
				減車数	休車数	合計			
H22.2.8	国際自動車(株)[城北]	289	274	15	28	43	231	58	
H22.2.8	国際自動車(株)[城東]	347	330	19	34	53	277	70	
H22.2.8	国際ハイヤー(株)	-	-	-	-	-	-	-	ハイヤー事業者
H22.2.8	東京交通自動車(株)	108	102	6	6	12	90	18	
H22.2.8	平安交通(株)	80	75	5	10	15	60	20	
H22.2.8	(株)日幸	70	66	4	6	10	56	14	
H22.2.8	西新井相互自動車(株)	93	88	6	8	14	74	19	
H22.2.8	(株)ひふみ交通自動車	19	18	0	1	1	17	2	
H22.2.8	(株)ヘキサ交通	34	32	2	3	5	27	7	
H22.2.8	北光自動車交通(株)	42	39	2	4	6	33	9	
H22.2.8	三ツ矢観光自動車(株)	127	113	0	12	12	101	26	
H22.2.8	八千代自動車(株)	78	73	5	6	11	62	16	
H22.2.9	国光自動車(株)	35	33	0	0	0	33	2	
H22.2.9	合同タクシー(有)	25	22	1	0	1	21	4	
H22.2.9	小松川タクシー(株)	63	59	4	5	9	50	13	
H22.2.9	坂本自動車(株)	120	107	0	11	11	96	24	
H22.2.9	品川タクシー(株)	41	41	2	1	3	38	3	
H22.2.9	洲崎交通(株)	40	38	0	0	0	38	2	
H22.2.9	泰進交通(株)	60	57	4	5	9	48	12	
H22.2.9	東京ヤサカ自動車(株)	154	154	17	14	31	123	31	
H22.2.9	三鷹交通(株)	61	57	4	5	9	48	13	
H22.2.9	美鈴タクシー(株)	75	71	5	6	11	60	15	
H22.2.9	目黒自動車交通(株)	105	93	0	9	9	84	21	
H22.2.9	有楽交通(株)	12	11	0	0	0	11	1	
H22.2.9	ライオン交通(株)	101	91	2	9	11	80	21	
H22.2.10	一越観光(株)	120	114	7	11	18	96	24	
H22.2.10	エスコート交通(株)	95	94	10	8	18	76	19	
H22.2.10	扇橋交通(株)	108	102	6	10	16	86	22	
H22.2.10	共栄交通(株)	106	100	6	10	16	84	22	
H22.2.10	京王自動車(株)	287	272	15	28	43	229	58	
H22.2.10	(株)ケーユー	25	40	0	0	0	40	-15	
H22.2.10	高円寺交通(株)	70	66	4	6	10	56	14	
H22.2.10	七福交通(株)	83	76	4	6	10	66	17	
H22.2.10	省東自動車(株)	98	93	6	9	15	78	20	
H22.2.10	新星自動車(株)	85	75	0	7	7	68	17	
H22.2.10	新都交通(株)	68	63	4	5	9	54	14	
H22.2.10	新東タクシー(株)	40	38	0	0	0	38	2	
H22.2.10	第三コンドルタクシー(株)	102	95	15	0	15	80	22	
H22.2.10	(有)伊達交通	52	52	2	0	2	50	2	
H22.2.10	(有)大陸運輸	55	46	0	2	2	44	11	
H22.2.10	月島自動車交通(株)	76	72	2	3	5	67	9	
H22.2.10	東京合同自動車(株)	43	40	0	0	0	40	3	
H22.2.10	東京七福タクシー(株)	139	138	10	17	27	111	28	
H22.2.10	東京七福交通(株)	92	85	4	8	12	73	19	
H22.2.10	東武タクシー(株)	70	64	4	5	9	55	15	
H22.2.10	(株)日の丸リムジン	203	193	11	21	32	161	42	
H22.2.10	日吉交通(株)	56	53	4	5	9	44	12	
H22.2.10	本所タクシー(株)	82	77	5	7	12	65	17	
H22.2.10	代々木自動車(株)	97	92	6	9	15	77	20	
H22.2.12	葵交通(株)	65	60	3	5	8	52	13	
H22.2.12	(株)アキバ	20	40	0	0	0	40	-20	
H22.2.12	イイノタクシー(株)	16	16	0	0	0	16	0	
H22.2.12	池袋交通(株)	127	120	9	10	19	101	26	
H22.2.12	大国自動車交通(株)	66	62	4	6	10	52	14	
H22.2.12	柿木交通(株)	45	39	3	0	3	36	9	
H22.2.12	金龍自動車交通(株)	48	45	2	5	7	38	10	
H22.2.12	京西交通(株)	57	54	4	0	4	50	7	
H22.2.12	国際電気(株)	64	60	4	5	9	51	13	
H22.2.12	コンドル馬込交通(株)	46	43	3	0	3	40	6	
H22.2.12	(株)コンドルキャブ	70	66	4	7	11	55	15	共同事業再構築
H22.2.12	東京コンドルタクシー(株)	135	123	4	14	18	105	30	
H22.2.12	三幸交通(株)	33	31	2	3	5	26	7	
H22.2.12	品川交通(株)	68	64	4	5	9	55	13	
H22.2.12	杉並交通(株)	91	86	6	9	15	71	20	
H22.2.12	セントラルタクシー(株)	65	57	0	5	5	52	13	
H22.2.12	ダイヤ交通(株)	53	50	4	4	8	42	11	
H22.2.12	大栄交通(株)	100	95	6	9	15	80	20	
H22.2.12	大丸交通(株)	128	121	7	12	19	102	26	
H22.2.12	大同交通(株)	20	28	5	0	5	23	-3	
H22.2.12	大洋自動車交通(株)	58	55	4	5	9	46	12	
H22.2.12	帝都日新交通(株)	56	53	4	5	9	44	12	
H22.2.12	帝都自動車交通(株)[5F]	-	-	-	-	-	-	-	ハイヤー事業者
H22.2.12	東京ラッキー自動車(株)	139	132	15	6	21	111	28	
H22.2.12	東京第一交通(株)	60	57	8	1	9	48	12	
H22.2.12	常盤交通(株)	10	10	0	0	0	10	0	

申請日	事業者名	基準車両数 ① ※H20.7.11現在の タクシー車両数	特定事業計画 申請時の 車両数 ②	事業再構築削減数 ③			事業再構築実 施後の車両数 ④ ※②-③	事業再構築実施後 の 供給力削減状況 ①-④ 削減数 ①-④	備考
				減車数	休車数	合計			
H22.2.12	(有)東京ナイトタクシー	70	66	4	6	10	56	14	
H22.2.12	東都交通(株)	116	103	0	11	11	92	24	
H22.2.12	日日交通(株)	100	95	6	9	15	80	20	
H22.2.12	鳩タクシー(株)	55	52	4	4	8	44	11	
H22.2.12	豊和自動車(株)	76	72	5	5	10	62	14	共同事業再構築
H22.2.12	宮園自動車(株)	221	209	12	22	34	175	46	
H22.2.12	森永タクシー(株)	103	97	6	9	15	82	21	
H22.2.12	山手交通(株)	137	130	8	13	21	109	28	
H22.2.15	AYA交通(株)	36	40	0	0	0	40	-4	
H22.2.15	アサヒ交通(株)	97	92	6	2	8	84	13	共同事業再構築
	高砂自動車(株)	217	206	12	29	41	165	52	
	日月東交通(株)	169	160	9	21	30	130	39	
	美松交通(株)	78	74	5	1	6	68	10	
H22.2.15	イースタンマネージ(株)	10	10	0	0	0	10	0	
H22.2.15	イースタンエアポートモーターズ(株)	47	20	0	5	5	15	32	
H22.2.15	イースタン交通(株)	60	57	5	7	12	45	15	
H22.2.15	イースタンハイヤー(株)	81	76	5	7	12	64	17	
H22.2.15	イースタンモーターズ東京(株)	171	162	10	15	25	137	34	
H22.2.15	ABC交通(株)	17	17	0	0	0	17	0	
H22.2.15	ケイティ(株)イースタン	14	13	0	0	0	13	1	
H22.2.15	東京イエローキャブ(株)	96	91	8	12	20	71	25	
H22.2.15	みなとタクシー(株)	90	85	5	8	13	72	18	
H22.2.15	(株)織田	70	110	0	0	0	110	-40	
H22.2.15	小田急交通(株)	205	194	11	19	30	164	41	
H22.2.15	開進交通(株)	80	75	4	7	11	64	16	
H22.2.15	開成交通(株)	94	89	6	8	14	75	19	
H22.2.15	(株)菊商	0	10	0	0	0	10	-10	
H22.2.15	(株)グリーンキャブ[新宿区]	1117	1061	57	118	175	886	231	共同事業再構築
	(株)グリーンキャブ[北区]	85	80	5	0	5	75	10	
H22.2.15	(株)京浜キャブシステム	60	57	0	3	3	54	6	
H22.2.15	恵豊自動車交通(株)	61	57	4	5	9	48	13	
H22.2.15	(株)江北交通	25	30	0	0	0	30	-5	
H22.2.15	コーディアルタクシー(株)	100	95	6	9	15	80	20	
H22.2.15	コスモ交通(株)	26	26	0	0	0	26	0	
H22.2.15	光洋自動車(株)	78	73	6	5	11	62	16	
H22.2.15	幸裕自動車(株)	72	63	0	6	6	57	15	
H22.2.15	さがみ交通ムサシノ(株)	43	40	0	0	0	40	3	
H22.2.15	さがみ交通(株)	53	50	0	2	2	48	5	
H22.2.15	(株)サンベスト東信	94	94	11	0	11	83	11	
H22.2.15	三和交通(株)[横浜市]	125	118	7	11	18	100	25	
H22.2.15	栄交通(株)	82	77	5	7	12	65	17	
H22.2.15	新光タクシー(株)	22	19	0	0	0	19	3	
H22.2.15	新東京ドライバーズ(株)	10	44	14	0	14	30	-20	
H22.2.15	松竹交通(株)	50	47	3	4	7	40	10	
H22.2.15	城西タクシー(株)	56	53	0	2	2	51	5	
H22.2.15	新日本交通(株)[杉並区]	54	51	4	4	8	43	11	
H22.2.15	新日本交通(株)[北区]	58	55	4	5	9	46	12	
H22.2.15	親和交通(株)	79	74	7	4	11	63	16	
H22.2.15	平成タクシー(株)	10	10	0	0	0	10	0	
H22.2.15	西武交通興業(株)	65	45	0	0	0	45	20	
H22.2.15	台東タクシー(株)	60	53	0	5	5	48	12	
H22.2.15	大輝交通(株)	76	72	5	7	12	60	16	
H22.2.15	大同自動車(株)	27	25	0	0	0	25	2	
H22.2.15	大陸交通(株)	70	65	3	6	9	56	14	
H22.2.15	大和自動車王子(株)	140	155	32	11	43	112	28	
H22.2.15	大和自動車(株)	205	205	22	19	41	164	41	
H22.2.15	大和自動車交通(株)	467	467	48	46	94	373	94	
H22.2.15	第一交通(株)[足立区]	90	85	5	8	13	72	18	
H22.2.15	第四松竹タクシー(株)	46	40	0	0	0	40	6	
H22.2.15	第一交通(株)[千代田区]	99	89	1	9	10	79	20	
H22.2.15	中央交通(株)[文京区]	9	9	0	0	0	9	0	
H22.2.15	天龍交通(株)	70	66	4	6	10	56	14	
H22.2.15	都南交通(株)	53	53	7	0	7	46	7	
H22.2.15	東栄興業(株)	45	55	5	0	5	50	-5	
H22.2.15	東京ウエスターン交通(株)	67	63	4	6	10	53	14	
H22.2.15	東京協同タクシー(株)	57	54	0	3	3	51	6	
H22.2.15	東都城南自動車(株)	52	49	4	4	8	41	11	
H22.2.15	東都自動車交通(株)	240	227	12	23	35	192	48	
H22.2.15	東都城東タクシー(株)	376	357	20	37	57	300	76	
H22.2.15	東都城北タクシー(株)	405	384	21	39	60	324	81	
H22.2.15	東都無線タクシー(株)	366	347	19	36	55	292	74	
H22.2.15	新幸起業(株)	117	111	7	11	18	93	24	
H22.2.15	三丸交通(株)	68	64	4	6	10	54	14	
H22.2.15	(有)東京タクシー	127	115	2	12	14	101	26	
H22.2.15	日英交通(株)	90	85	12	1	13	72	18	

申請日	事業者名	基準車両数 ① ※H20.7.11現在の タクシー車両数	特定事業計画 申請時の 車両数 ②	事業再構築削減数 ③			事業再構築実 施後の車両数 ④ ※②-③	事業再構築実施後 の 供給力削減状況 ①-④ 削減数 ①-④	備考
				減車数	休車数	合計			
H22.2.15	日東交通(株)	75	71	5	6	11	60	15	
H22.2.15	練馬タクシー(株)	67	62	3	2	5	57	10	
H22.2.15	練馬交通(株)	103	97	2	0	2	95	8	
H22.2.15	ヒノデ第一交通(株)	148	140	8	14	22	118	30	
H22.2.15	日の丸自動車交通(株)	125	118	7	0	7	111	14	
H22.2.15	双美交通(株)	60	56	3	5	8	48	12	
H22.2.15	不二交通(株)	90	85	5	3	8	77	13	
H22.2.15	富士交通(株)	112	106	7	10	17	89	23	
H22.2.15	富士交通(有)[大田区]	12	12	0	0	0	12	0	
H22.2.15	富士自動車(株)	140	133	8	13	21	112	28	
H22.2.15	芙蓉第一交通(株)	105	99	6	9	15	84	21	
H22.2.15	平和交通(株)	122	115	7	11	18	97	25	
H22.2.15	北斗システム輸送(株)	34	32	2	0	2	30	4	
H22.2.15	堀切交通(株)	52	49	4	4	8	41	11	
H22.2.15	マコト交通(株)	70	62	0	6	6	56	14	
H22.2.15	マルコータクシー(株)	70	66	4	6	10	56	14	
H22.2.15	ミツワ交通(株)	111	105	7	10	17	88	23	
H22.2.15	宮城交通(株)	73	68	4	6	10	58	15	
H22.2.15	ムサシ交通(株)	62	54	0	5	5	49	13	
H22.2.15	明治交通(株)	78	74	5	7	12	62	16	
H22.2.15	明治自動車(株)	90	85	5	8	13	72	18	
H22.2.15	茂呂運送(株)	32	30	1	2	3	27	5	
H22.2.15	山手観光自動車(株)	24	30	2	0	2	28	-4	
H22.2.15	山手タクシー(株)	36	48	8	0	8	40	-4	
H22.2.15	八洲自動車(株)	84	79	5	7	12	67	17	
H22.2.15	(株)夢交通	62	58	4	5	9	49	13	
H22.2.16	京急交通(株)	91	86	6	8	14	72	19	
H22.2.16	新和自動車(株)	153	145	9	14	23	122	31	
H22.2.16	(株)東京自動車	72	78	15	6	21	57	15	
H22.2.16	(株)ハロー・トーキョー	142	134	8	13	21	113	29	
H22.2.16	陸王交通(株)	92	87	6	8	14	73	19	
H22.2.17	山城交通(株)	40	40	0	0	0	40	0	
H22.2.17	ロイヤルリムジン(株)	20	50	0	0	0	50	-30	
H22.2.18	栄泉交通(株)	90	85	5	8	13	72	18	
H22.2.18	大森交通(株)	34	32	2	3	5	27	7	
H22.2.18	三信交通(株)	102	96	6	9	15	81	21	
H22.2.18	太洋モーターズ(株)	45	44	2	0	2	42	3	
H22.2.18	三葉交通(株)	70	62	0	6	6	56	14	
H22.2.19	大東京自動車(株)	74	72	7	6	13	59	15	
H22.2.19	(有)ふくねこタクシー	40	35	0	0	0	35	5	
H22.2.22	中京自動車(株)	70	66	4	6	10	56	14	
H22.2.23	太陽自動車(株)	310	294	17	33	50	244	66	
H22.2.23	東京太陽(株)	50	50	6	0	6	44	6	
H22.2.23	(株)八重洲タクシー	70	66	0	0	0	66	4	
H22.2.24	新進タクシー(株)	78	74	5	7	12	62	16	
H22.2.24	品川自動車タクシー(株)	80	76	5	7	12	64	16	
H22.2.24	豊玉タクシー(株)	123	116	7	11	18	98	25	
H22.2.24	(有)無限サービス	24	24	0	0	0	24	0	
H22.2.24	弥生交通(株)	60	57	4	5	9	48	12	
H22.2.24	(株)ワイエム交通	43	45	5	0	5	40	3	
H22.2.25	国際(株)	132	125	8	12	20	105	27	
H22.2.26	大井交通(株)	47	43	2	1	3	40	7	
H22.2.26	東京都民自動車(株)	40	38	0	0	0	38	2	
H22.3.1	帝都自動車交通(株)[3F]	256	243	14	25	39	204	52	
H22.3.1	帝都自動車交通(株)[4F]	358	340	19	35	54	286	72	
H22.3.2	(有)リッチネット東京	75	85	7	0	7	78	-3	
H22.3.3	飛鳥交通(株)	243	217	0	0	0	217	26	共同事業再構築
	飛鳥交通第五(株)	107	95	0	0	0	95	12	
	飛鳥交通第三(株)	86	76	0	0	0	76	10	
	飛鳥自動車(株)	174	155	0	57	57	98	76	
H22.3.5	(株)白樺自動車	-	-	-	-	-	-	ハイヤー事業者	
H22.3.10	(株)三洋商事	70	66	1	1	2	64	6	
H22.3.15	エコシステム(株)	162	128	0	0	0	128	34	
H22.3.15	ゴールド交通(株)	51	51	7	4	11	40	11	
H22.3.16	TM交通(株)	0	30	0	0	0	30	-30	
H22.3.17	(有)泉自動車交通	15	18	0	0	0	18	-3	
H22.3.26	(有)ンティキャブ	15	18	0	0	0	18	-3	
H22.3.30	(株)かずみ交通	10	11	0	0	0	11	-1	
H22.3.31	(有)朝日自交	33	33	1	1	2	31	2	
H22.3.31	えびす自動車(株)	28	30	2	0	2	28	0	
H22.3.31	オールスター交通(株)	10	25	0	0	0	25	-15	
H22.3.31	(株)ユアーズ	13	37	1	0	1	36	-23	
H22.3.31	リムジンタクシー(株)	10	34	0	0	0	34	-24	
H22.4.7	オレンジ自動車(有)	15	28	1	0	1	27	-12	
H22.4.7	ワンダフル(有)	18	18	0	0	0	18	0	

申請日	事業者名	基準車両数 ① ※H20.7.11現在の タクシー車両数	特定事業計画 申請時の 車両数 ②	事業再構築削減数 ③			事業再構築実 施後の車両数 ④ ※②-③	事業再構築実施後 の 供給力削減状況	備考
				減車数	休車数	合計		削減数 ①-④	
H22.4.7	ワールドタクシー(株)	0	10	0	0	0	10	-10	
H22.4.8	江戸川総業(株)	47	47	6	1	7	40	7	
H22.4.12	東京ひかり交通(株)	104	92	7	2	9	83	21	
H22.4.12	東京ワールド交通(株)	23	24	0	0	0	24	-1	
H22.4.13	東京エムケイ(株)	180	248	40	0	40	208	-28	
H22.4.13	(株)美輝タクシー	0	40	8	0	8	32	-32	
H22.4.15	日の出交通(株)	0	59	3	0	3	56	-56	
H22.4.19	(株)中央システムサービス	23	32	0	0	0	32	-9	
H22.4.19	(株)MISAKI交通	10	10	0	0	0	10	0	
H22.4.20	(有)九星企画	9	9	0	0	0	9	0	
H22.4.21	同進交通(株)	80	80	16	0	16	64	16	
H22.4.23	(株)SANTEグループ	0	17	0	0	0	17	-17	
H22.4.27	(有)岩槻タクシー	10	12	0	0	0	12	-2	
H22.4.27	(株)日向自動車交通(株)	10	10	0	0	0	10	0	
H22.4.28	(有)エス・ティー・アール	10	10	0	0	0	10	0	
H22.4.28	さくら交通(株)	16	16	0	0	0	16	0	
H22.5.6	(株)アシスト	224	212	0	0	0	212	12	
H22.5.6	オーエストラנסポート(株)	18	16	0	0	0	16	2	
H22.5.6	(有)ドリームインキュベーター	35	33	0	0	0	33	2	
H22.5.7	ユナイテッド・キャブ(株)	20	20	0	0	0	20	0	
H22.5.10	(株)IKEDAコーポレーション	40	40	0	0	0	40	0	
H22.5.12	国際ビルディング(株)	12	12	0	0	0	12	0	
H22.5.12	(株)スリーエース	10	20	0	0	0	20	-10	
H22.5.12	ふじ交通(有)	36	50	0	0	0	50	-14	
H22.5.21	トモエタクシー(株)	0	20	0	0	0	20	-20	
H22.5.24	山一運輸(株)	19	30	0	0	0	30	-11	
H22.5.25	釜澤運輸倉庫(株)	35	33	0	0	0	33	2	
H22.5.26	(株)エアーマジック	14	17	0	0	0	17	-3	
H22.5.26	(有)フジ交通西新井	20	20	0	0	0	20	0	
H22.5.27	日本交通(株)[2-101]	289	260	1	10	11	249	40	共同事業再構築
	日本交通(株)[3-101]	360	324	1	76	77	247	113	
	日本交通(株)[2-103]	114	102	1	0	1	101	13	
	日本交通(株)[2-102]	202	182	1	3	4	178	24	
	日本交通(株)[3-103]	421	378	1	26	27	351	70	
	日本交通(株)[3-102]	394	354	1	55	56	298	96	
H22.5.28	(株)サンキュー交通	10	10	0	0	0	10	0	
H22.5.28	潤平東京(株)	0	25	2	0	2	23	-23	
H22.5.31	(株)東京シティエスコート	23	23	0	0	0	23	0	
H22.6.1	スターエクスプレス(株)	0	40	0	0	0	40	-40	
H22.6.8	(有)イチバン流通	105	93	0	0	0	93	12	
H22.6.9	サンワードタクシー(有)	13	21	0	0	0	21	-8	
H22.6.17	キング交通(株)	29	34	1	0	1	33	-4	
H22.6.17	さくらんぼ交通(株)	11	11	0	0	0	11	0	
H22.6.23	(有)ツバサ交通	15	15	0	0	0	15	0	
H22.7.16	滋賀中央観光バス(株)	33	33	0	0	0	33	0	
H22.9.7	(株)アクスル	10	10	0	0	0	10	0	
H22.9.27	(株)ノーブルタクシー	0	10	0	0	0	10	-10	
H22.9.29	新東京中央タクシー(株)	40	57	15	0	15	42	-2	共同事業再構築
	東京中央タクシー(株)	25	14	4	0	4	10	15	
H22.10.7	(株)岩井田運送	55	55	0	0	0	55	0	
H22.10.29	キャピタルモーターズ(株)	175	166	10	18	28	138	37	共同事業再構築
	キャピタルオート(株)	30	28	2	0	2	26	4	
H22.11.11	幸進(株)	0	10	0	0	0	10	-10	
H22.11.16	板子運送(有)	18	18	0	0	0	18	0	
H22.11.24	東都タクシー(株)	24	22	0	0	0	22	2	
H23.4.7	国際自動車(株)[東雲]	159	144	8	9	17	127	32	
H23.6.21	東都中央自動車(株)	270	256	14	26	40	216	54	

(注1)他に同名会社が存在する事業者は、事業者名の後に事業者住所等を[]内に記載している。

(注2)上記は特定事業計画認定後に行われた事業の譲渡譲受等を反映している。