



2023年（令和5年）  
宿泊旅行統計（確定値）



**国土交通省近畿運輸局観光部**

**2024年（令和6年）8月**

# 目次

- 1.延べ宿泊客数・外国人延べ宿泊客数の推移
- 2.都道府県別延べ宿泊客数・外国人延べ宿泊客数(2023年確定値)
- 3.三大都市圏及び地方部における外国人延べ宿泊者数比較
- 4.近畿運輸局管内の延べ宿泊客数・外国人延べ宿泊客数の推移
- 5.近畿運輸局管内延べ宿泊客数・外国人延べ宿泊客数
- 6.近畿運輸局管内国籍(出身地)別外国人延べ宿泊客数(2023年確定値)
- 7-1.近畿運輸局管内国籍(出身地)別外国人延べ宿泊者構成比(2023年確定値)
- 7-2.近畿運輸局管内国籍(出身地)別外国人延べ宿泊者構成比(2023年確定値)
- 8.近畿運輸局管内(全国・東京都)客室稼働率(2023年推移)
- 9.近畿運輸局管内宿泊施設タイプ別客室稼働率(202年推移)
- 10.宿泊施設タイプ別客室稼働率(2023年確定値)
- 11.全国ブロック別宿泊施設タイプ別客室稼働率
- 12.全国主要ブロック別客室稼働率(2023年推移)

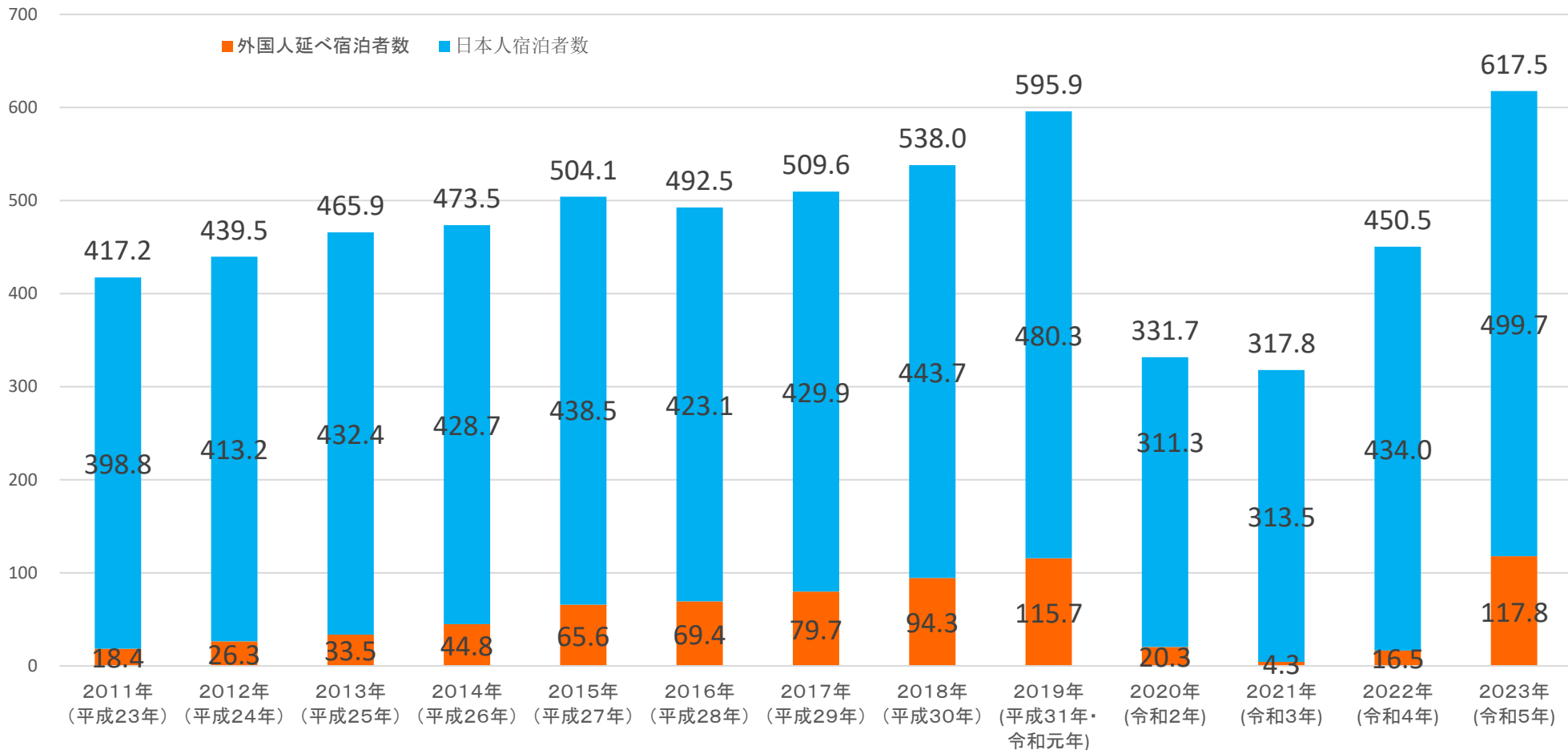
## 【参考】

- ※ 2022年度 近畿運輸局管内ホテル・旅館営業の施設数・客室数及び簡易宿所施設数
- ※ 住宅宿泊事業法(民泊)の概要及び登録状況等

# 1. 延べ宿泊客数・外国人延べ宿泊客数の推移

- 延べ宿泊者数(全体)は、6億1,747万人泊(2019年比+3.6%、前年比+37.1%)であった。
- 日本人延べ宿泊者数は、4億9,972万人泊(2019年比+4.1%、前年比+15.2%)であった。
- 外国人延べ宿泊者数は、1億1,775万人泊(2019年比1.8%、前年比+613.5%)であった。

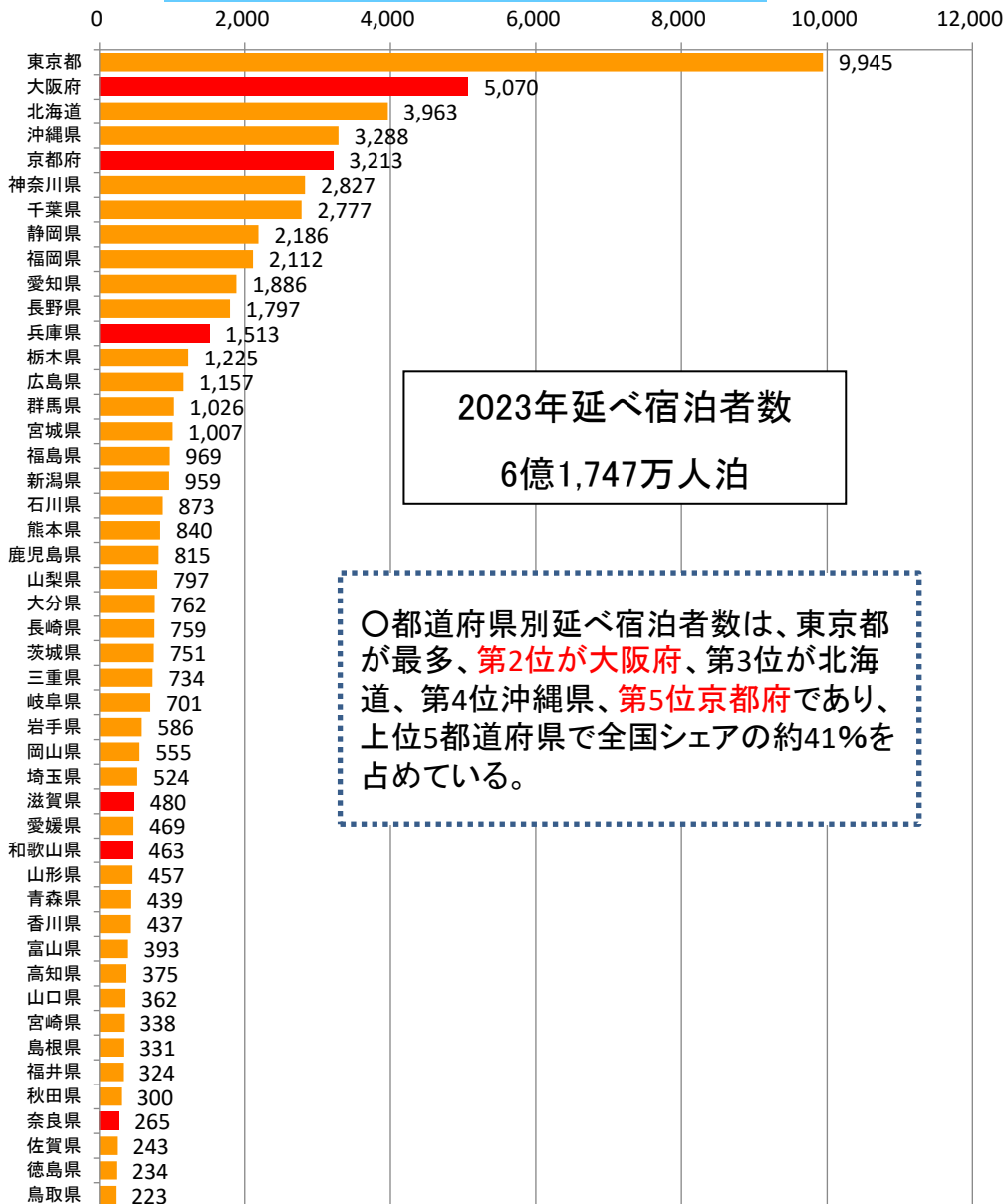
(単位:百万人泊)



## 2. 都道府県別延べ宿泊客数・外国人延べ宿泊者数（2023年確定値）

### 延べ宿泊者数

（単位：万人泊）



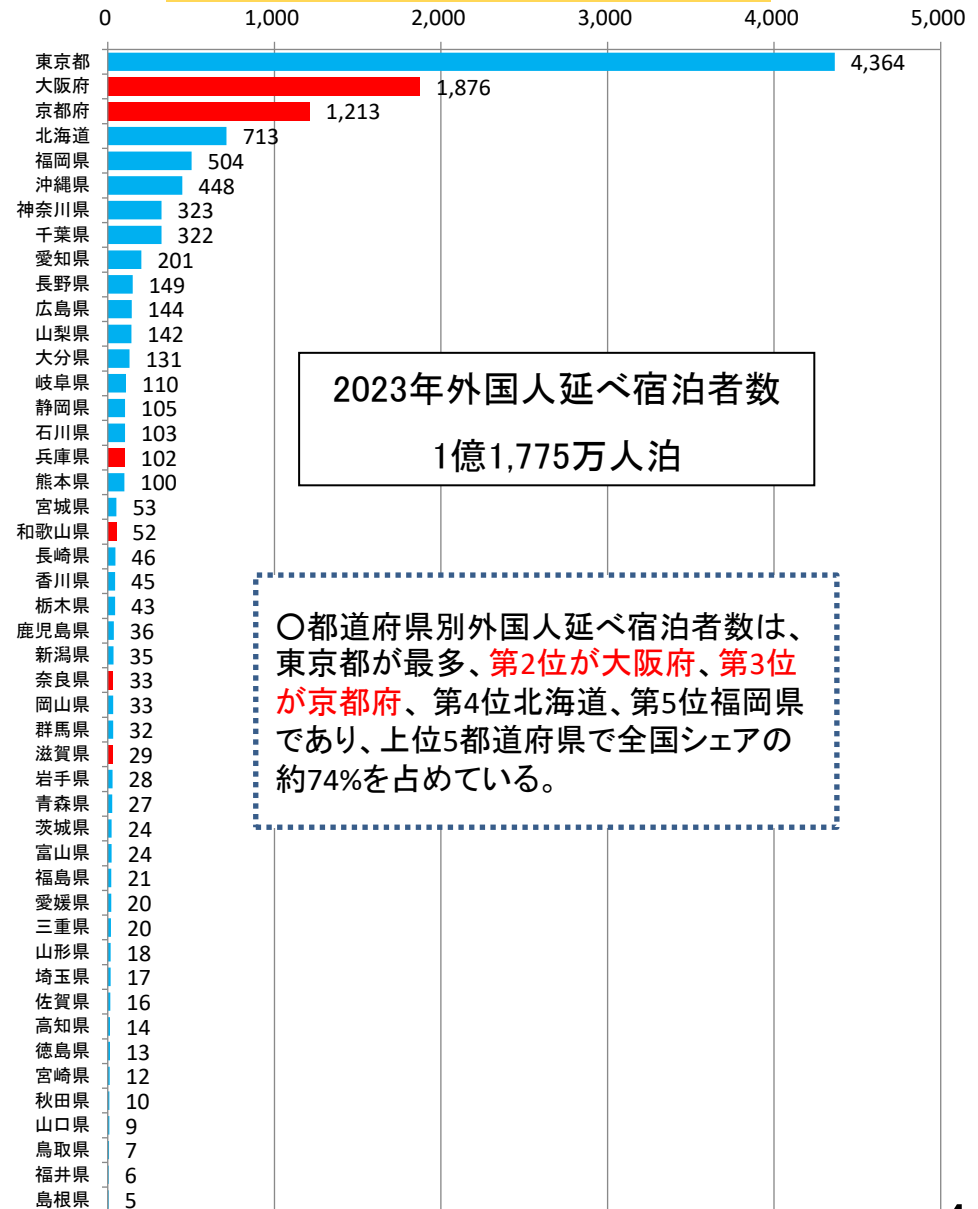
2023年延べ宿泊者数

6億1,747万人泊

○都道府県別延べ宿泊者数は、東京都が最多、第2位が大阪府、第3位が北海道、第4位沖縄県、第5位京都府であり、上位5都道府県で全国シェアの約41%を占めている。

### 外国人延べ宿泊者数

（単位：万人泊）



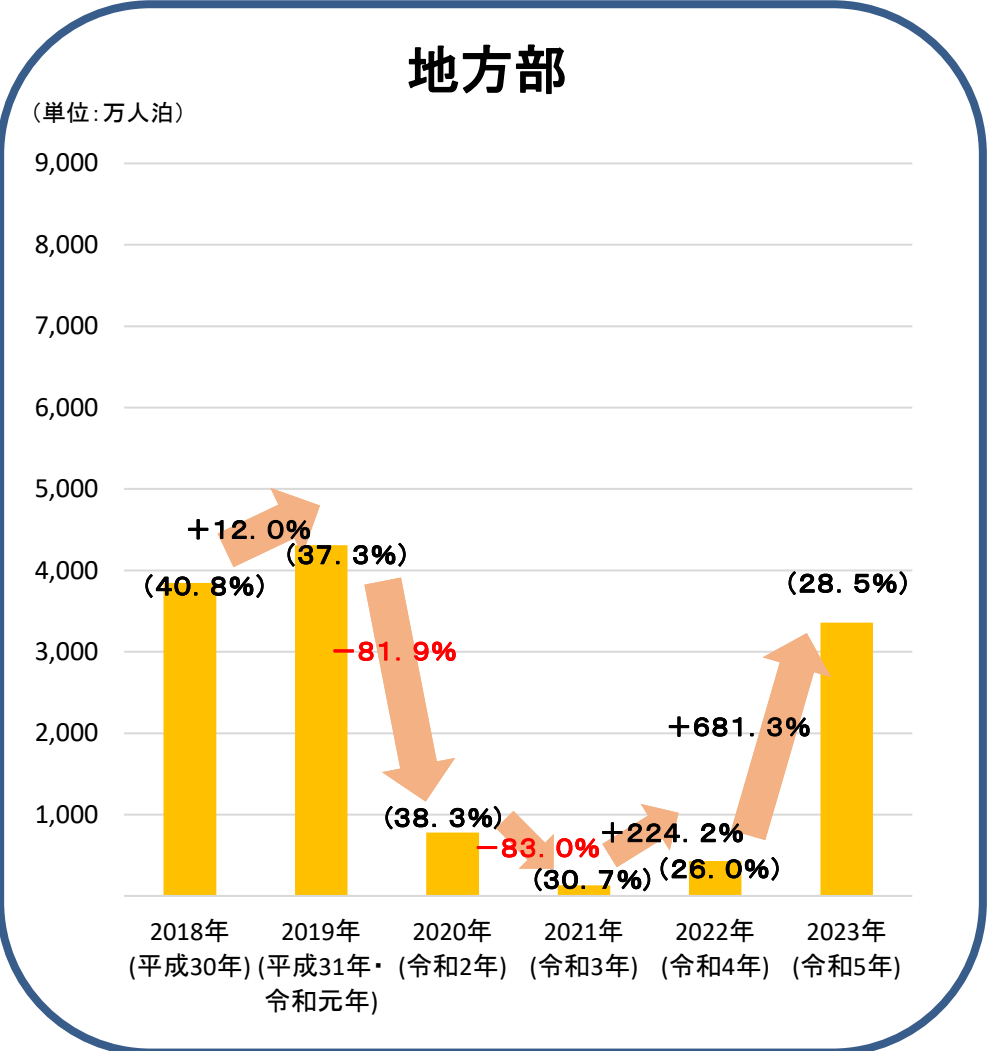
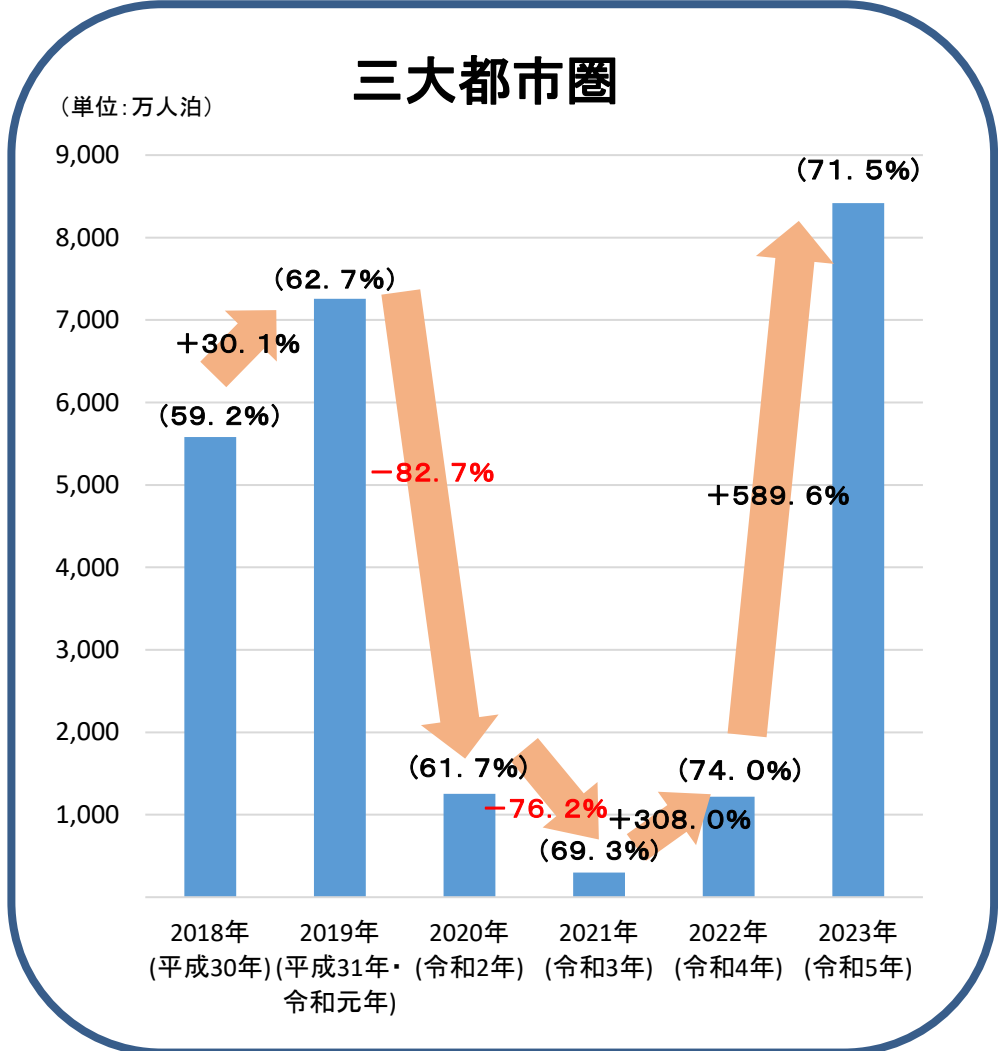
2023年外国人延べ宿泊者数

1億1,775万人泊

○都道府県別外国人延べ宿泊者数は、東京都が最多、第2位が大阪府、第3位が京都府、第4位北海道、第5位福岡県であり、上位5都道府県で全国シェアの約74%を占めている。

### 3. 三大都市圏及び地方部における外国人延べ宿泊者数比較

○ 2023年の三大都市圏と地方部(※2)における外国人延べ宿泊者数をみると、三大都市圏のシェアが7割以上であり、2019年時点のシェア率よりも高くなっている。

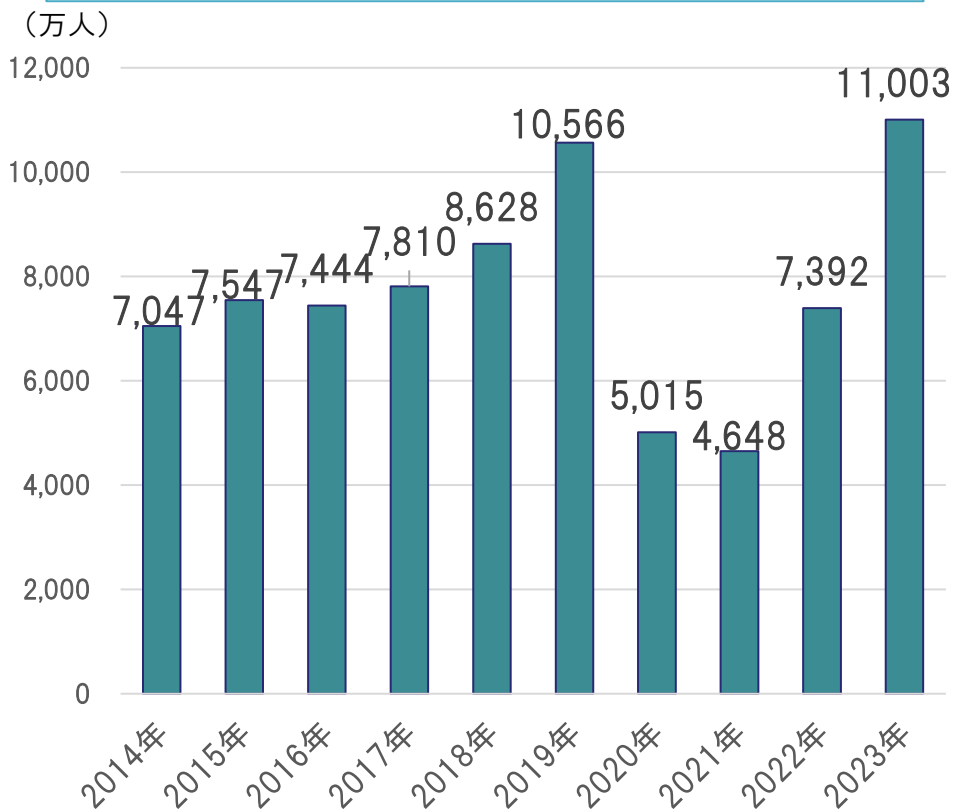


※三大都市圏とは、「東京、神奈川、千葉、埼玉、愛知、大阪、京都、兵庫」の8都府県をいう。地方部とは、三大都市圏以外の道県をいう。

# 4. 近畿運輸局管内の延べ宿泊客数及び外国人延べ宿泊客数の推移

## 延べ宿泊者数（全体）

延べ宿泊者数（全体）は、1億1,003万人泊  
（2019年比+4.1%、前年比+48.8%）

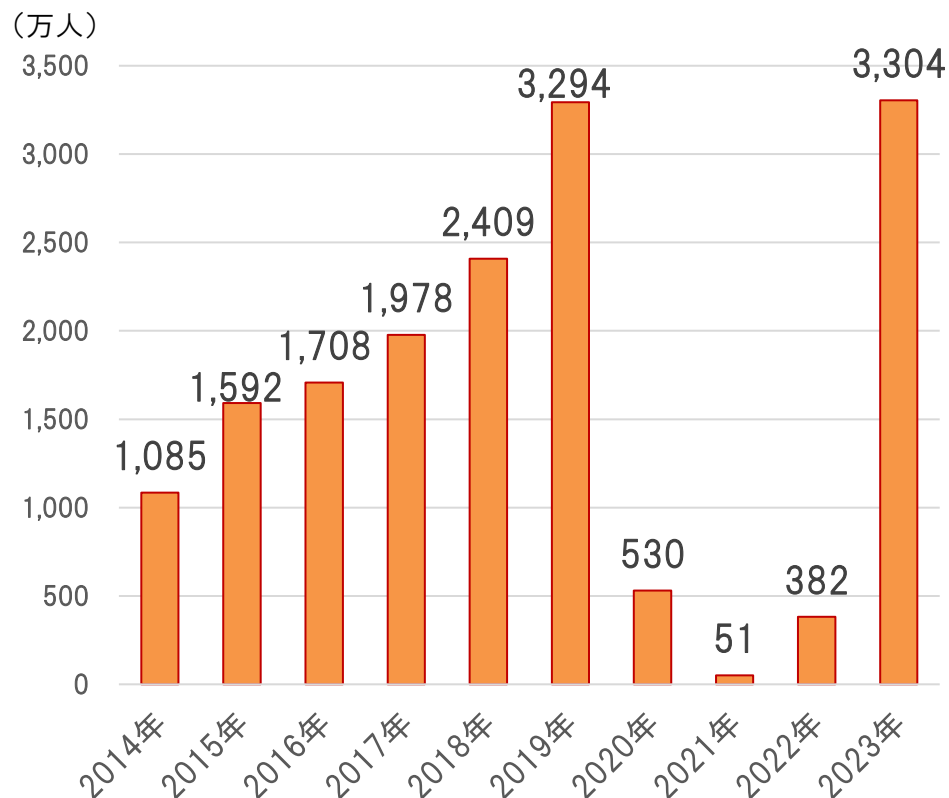


2023年の全国の延べ宿泊者数に占める割合

⇒約 **17.8%**

## 外国人延べ宿泊者数

外国人延べ宿泊者数は、3,304万人泊  
（2019年比+0.3%、前年比+766.1%）



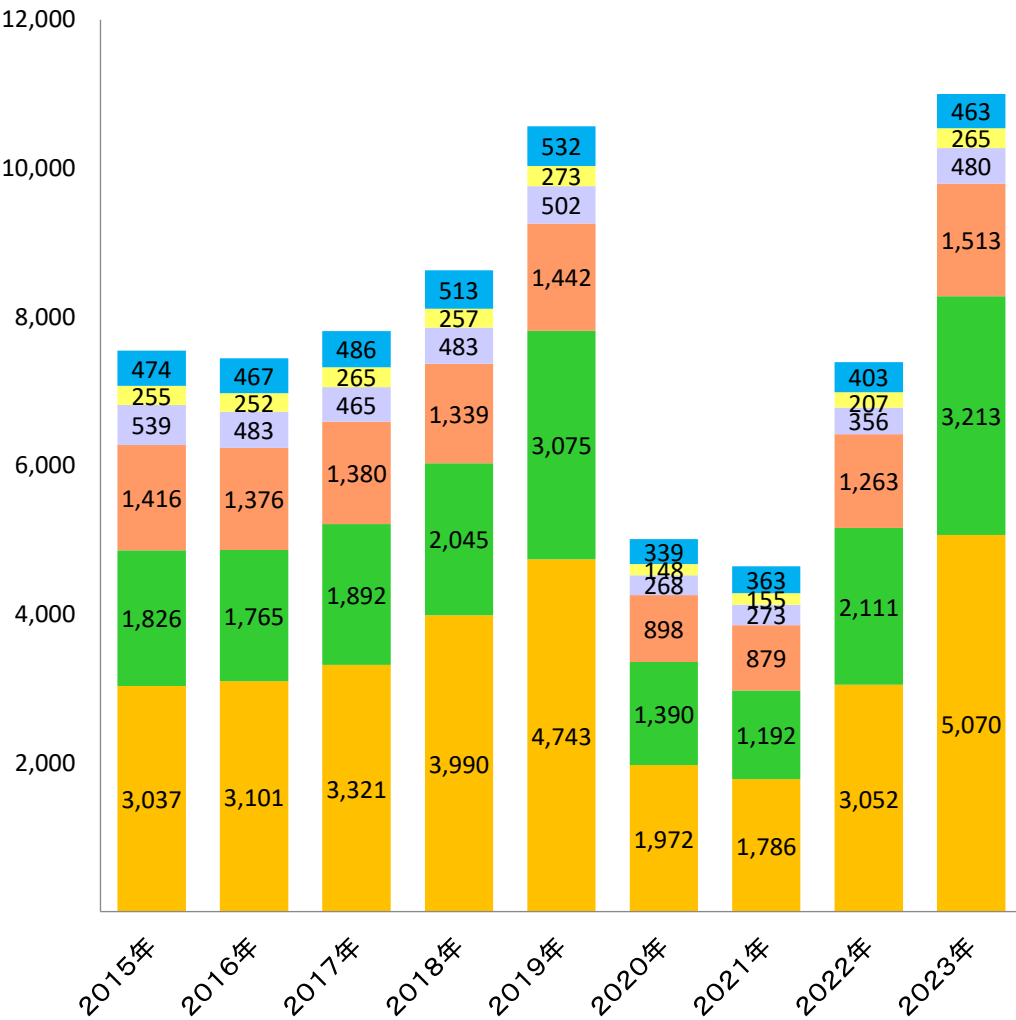
2023年の全国の延べ宿泊者数に占める割合

⇒約 **28.1%**

# 5. 近畿運輸局管内延べ宿泊客数・外国人延べ宿泊者数

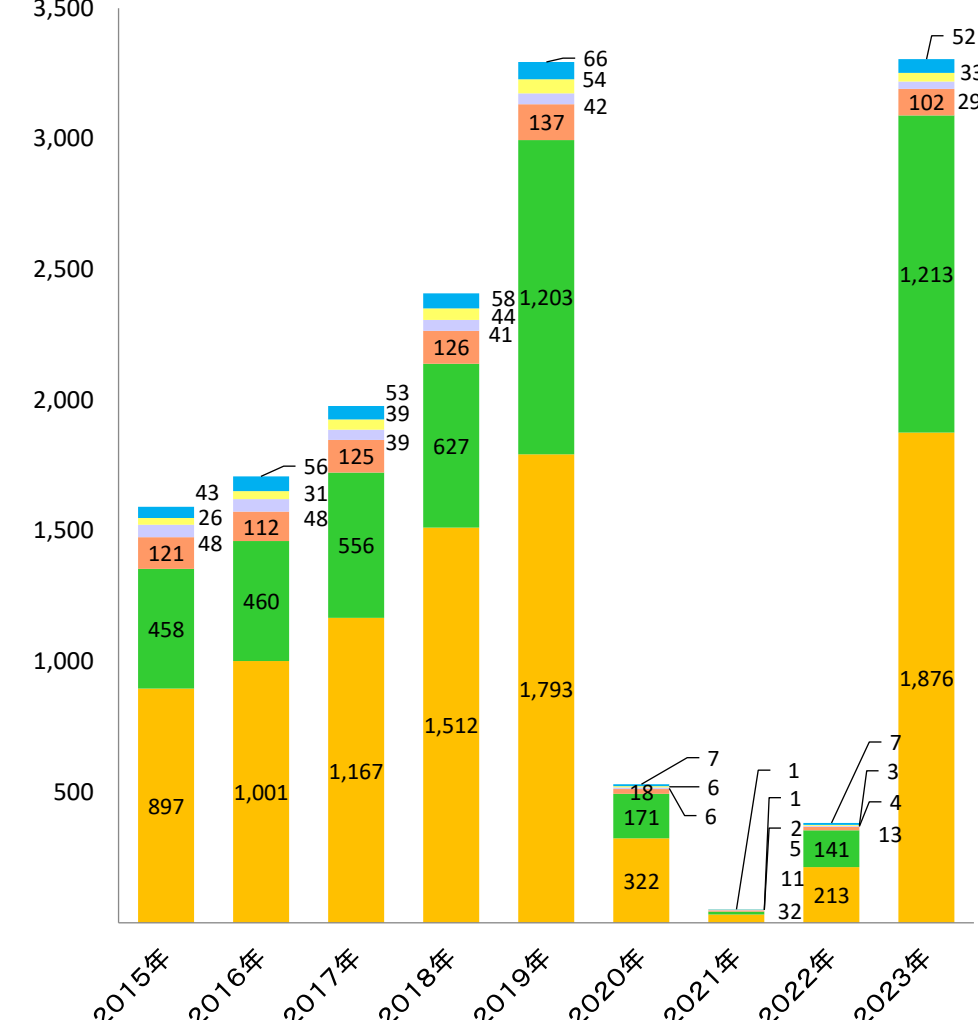
## 延べ宿泊者数

(単位：万人泊)



## 外国人延べ宿泊者数

(単位：万人泊)

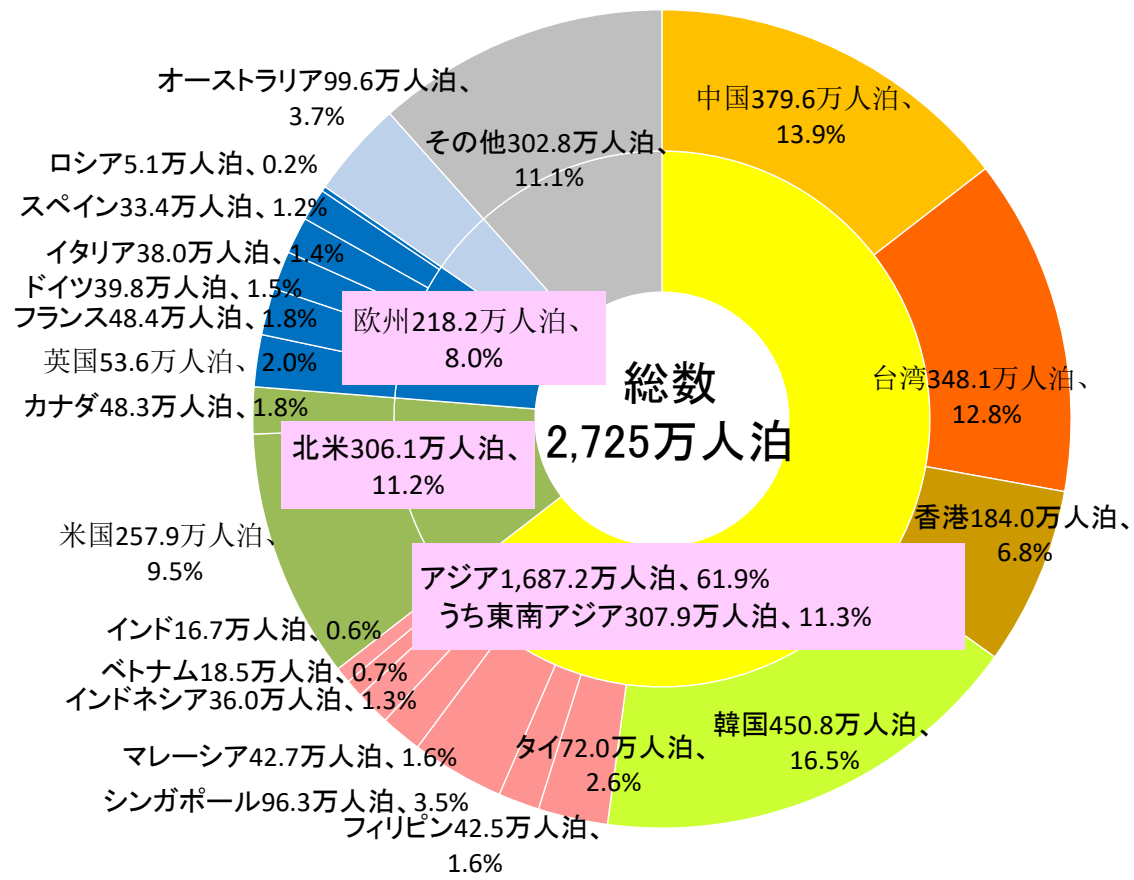


大阪府 京都府 兵庫県 滋賀県 奈良県 和歌山県

大阪府 京都府 兵庫県 滋賀県 奈良県 和歌山県

出典：観光庁「宿泊旅行統計調査報告」より近畿運輸局が作成 注1：「外国人」とは、日本国内に住所を有しないものをいう。

○ 国籍（出身地）別外国人延べ宿泊者数は、第1位が韓国、第2位が中国、第3位が台湾、第4位が米国、5位が香港で、上位5カ国・地域で全体の約59%を占める。



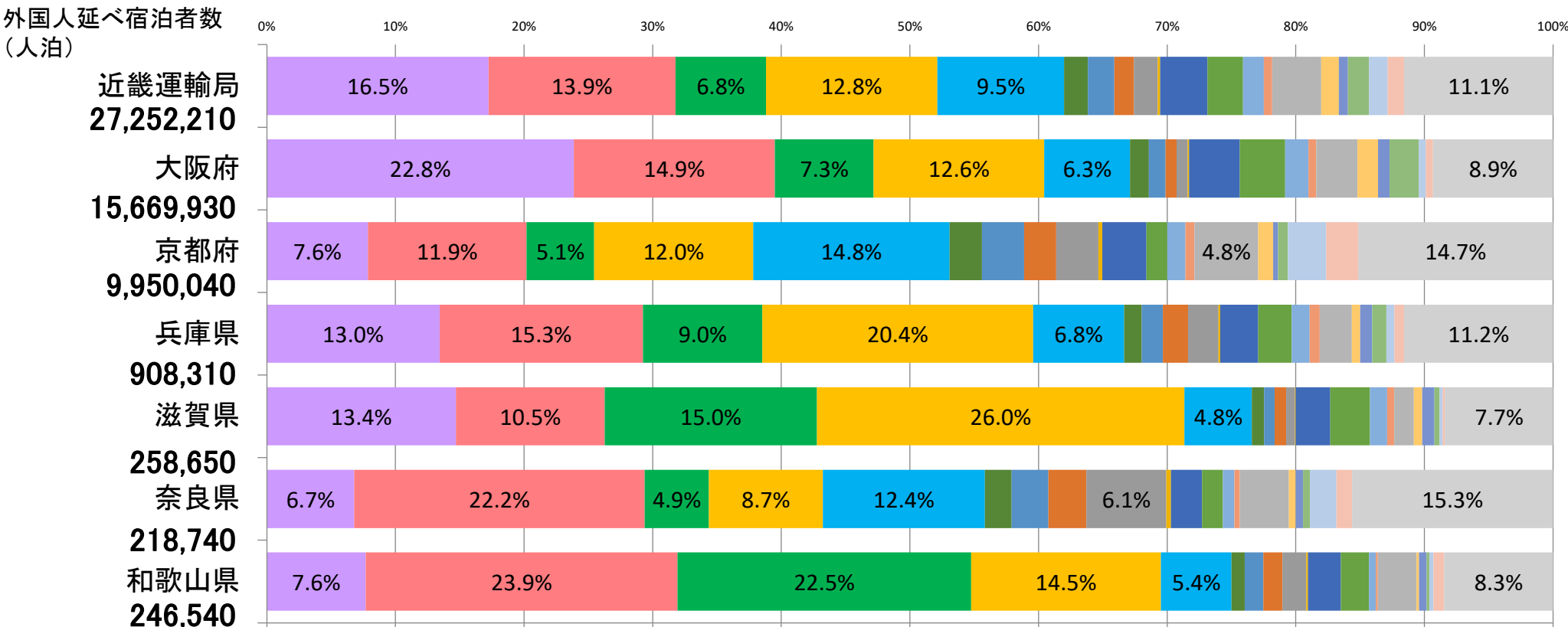
順位	国籍(出身地)	合計		前年比	2019年比
		(万人泊)	シェア		
第1位	韓国	450.8	16.5%	+647.7%	98.5%
第2位	中国	379.6	13.9%	+1598.5%	-60.3%
第3位	台湾	348.1	12.8%	+1344.6%	23.5%
第4位	米国	257.9	9.5%	+723.5%	55.6%
第5位	香港	184.0	6.8%	+592.1%	3.4%
第6位	オーストラリア	99.6	3.7%	+1073.9%	18.2%
第7位	シンガポール	96.3	3.5%	+432.5%	73.5%
第8位	タイ	72.0	2.6%	+566.8%	2.4%
第9位	英国	53.6	2.0%	+939.5%	-1.0%
第10位	フランス	48.4	1.8%	+759.5%	-4.3%
第11位	カナダ	48.3	1.8%	+1048.4%	52.8%
第12位	マレーシア	42.7	1.6%	+547.4%	29.5%
第13位	フィリピン	42.5	1.6%	+575.0%	21.5%
第14位	ドイツ	39.8	1.5%	+868.0%	23.0%
第15位	イタリア	38.0	1.4%	+1457.9%	11.4%
第16位	インドネシア	36.0	1.3%	+531.5%	3.6%
第17位	スペイン	33.4	1.2%	+1287.6%	7.1%
第18位	ベトナム	18.5	0.7%	+193.6%	-4.2%
第19位	インド	16.7	0.6%	+669.0%	23.1%
第20位	ロシア	5.1	0.2%	+380.0%	-42.0%
	その他	302.8	11.1%	+676.4%	13.9%
		2,725.2	100.0%	+772.6%	-0.3%

出典：観光庁「宿泊旅行統計調査報告」より近畿運輸局が作成。  
 ※ 従業者数10人以上の施設に対する調査から作成。



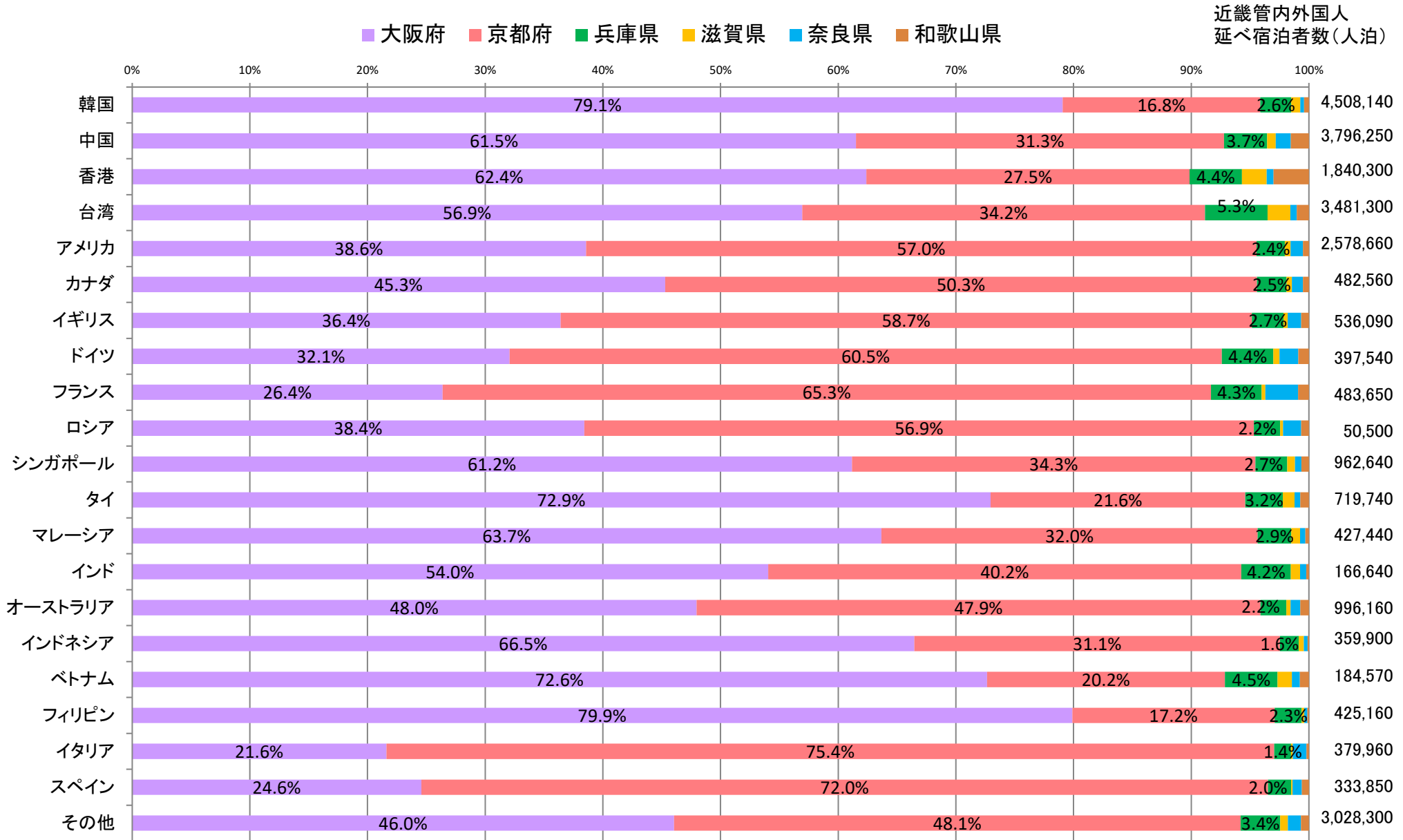
# 7-1. 近畿運輸局管内国籍（出身地）別外国人延べ宿泊者構成比（2023年確定値）

- 近畿運輸局管内の外国人宿泊者の構成比をみると、韓国が16.5%、中国が13.9%、台湾が12.8%の順であった。
- 近畿運輸局管内の外国人宿泊者の構成比を府県別にみると、大阪府では韓国(22.8%)、京都府ではアメリカ(14.8%)、兵庫県では台湾(20.4%)、滋賀県では台湾(26.0%)、奈良県では中国(22.2%)和歌山県では中国(23.9%)となっている。



[出典: 観光庁「宿泊旅行統計調査報告」 従業員数10人以上の宿泊施設の調査から算出。]

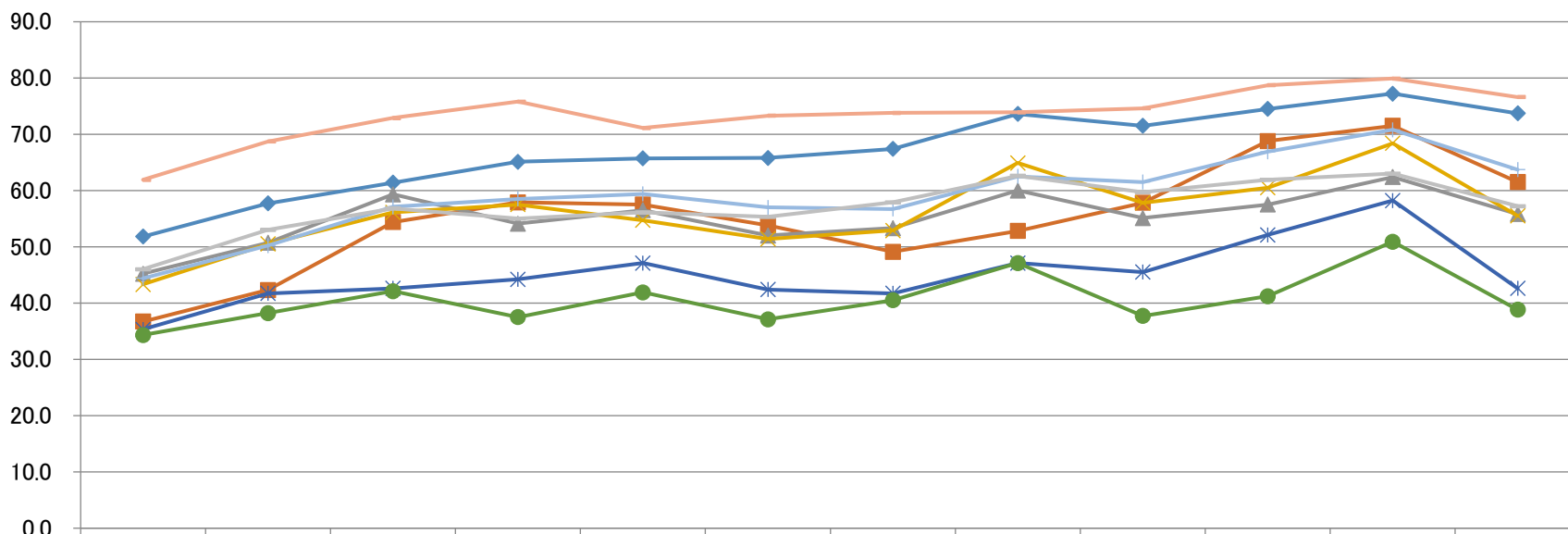
## 7-2. 近畿運輸局管内国籍（出身地）別外国人延べ宿泊者構成比（2023年確定値）



〔出典：観光庁「宿泊旅行統計調査報告」 従業員数10人以上の宿泊施設の調査から算出。〕

# 8. 近畿運輸局管内（全国・東京都）客室稼働率（2023年推移）

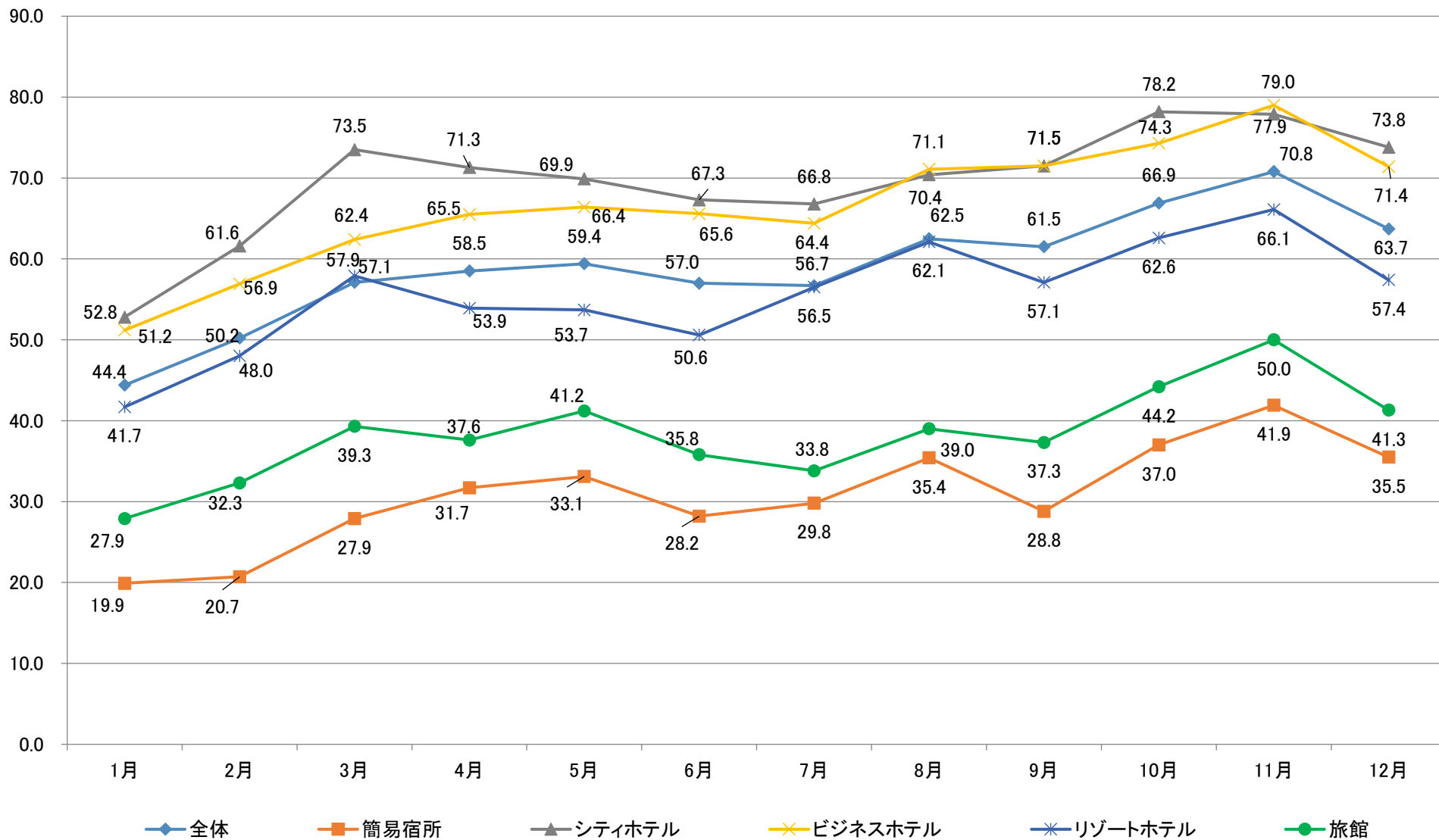
(単位:%)



	1月	2月	3月	4月	5月	6月	7月	8月	9月	10月	11月	12月
◆大阪府	51.8	57.7	61.4	65.1	65.7	65.8	67.4	73.6	71.5	74.5	77.2	73.7
■京都府	36.7	42.3	54.4	57.9	57.5	53.8	49.1	52.8	57.8	68.8	71.5	61.5
▲兵庫県	45.2	50.7	59.3	54.1	56.5	52.0	53.3	60.0	55.1	57.5	62.4	55.8
✕滋賀県	43.3	50.5	56.1	57.5	54.7	51.4	52.9	64.9	57.8	60.5	68.4	55.5
✧奈良県	35.3	41.7	42.6	44.2	47.1	42.4	41.7	47.1	45.5	52.1	58.2	42.6
●和歌山県	34.3	38.2	42.1	37.5	41.9	37.1	40.5	47.1	37.7	41.2	50.9	38.8
—2府4県	44.4	50.2	57.1	58.5	59.4	57.0	56.7	62.5	61.5	66.9	70.8	63.7
—東京都	61.9	68.7	72.9	75.8	71.1	73.3	73.8	73.9	74.6	78.7	79.9	76.6
—全国	46.0	53.0	56.8	55.0	56.1	55.3	57.9	62.6	59.7	61.9	63.0	57.2

# 9. 近畿運輸局管内宿泊施設タイプ別客室稼働率（2023年推移）

(単位:%)



[出典:観光庁「宿泊旅行統計調査報告」より近畿運輸局が作成]

# 10. 宿泊施設タイプ別客室稼働率（2023年確定値）

都道府県別客室稼働率

■ : 90.0%以上

■ : 80%以上

太字 : 1位

2023年（令和5年）

（左、単位：％、右：宿泊施設タイプ別の都道府県順位）

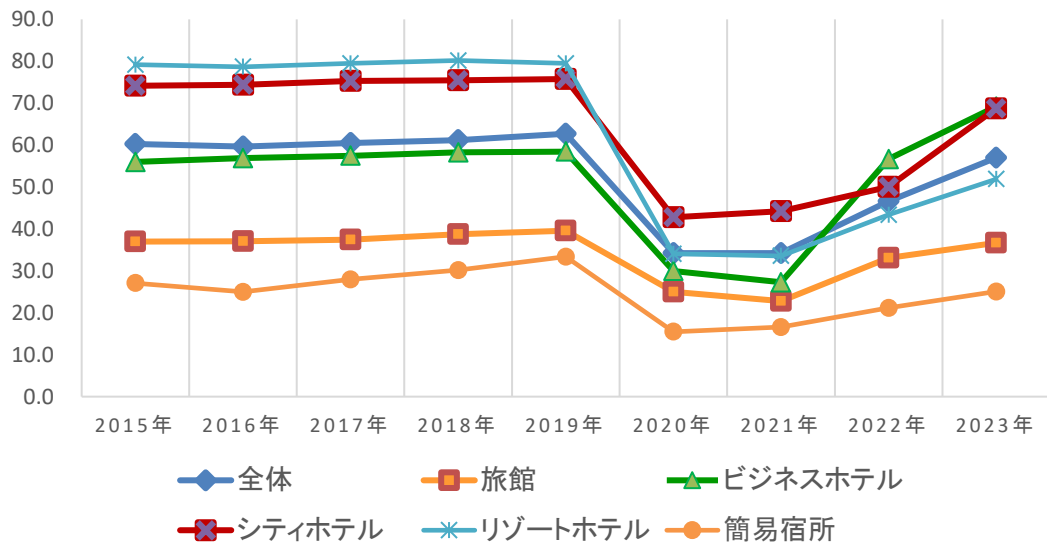
	全体		旅館		リゾートホテル		ビジネスホテル		シティホテル		簡易宿所	
	稼働率	順位	稼働率	順位	稼働率	順位	稼働率	順位	稼働率	順位	稼働率	順位
全国	57.0	—	36.7	—	51.9	—	69.2	—	68.8	—	25.1	—
北海道	57.5	11	43.9	9	43.8	31	70.5	7	68.0	18	22.6	20
青森県	57.0	13	36.7	27	40.0	38	69.9	11	59.0	39	34.1	5
岩手県	55.2	16	36.2	28	42.0	34	70.2	10	72.2	7	22.2	21
宮城県	58.3	10	44.5	7	46.3	28	68.3	20	66.3	21	34.2	4
秋田県	46.2	39	35.6	30	44.6	30	64.5	31	50.7	45	18.9	30
山形県	48.2	37	37.6	23	38.6	41	64.6	30	64.6	29	9.2	46
福島県	44.1	42	30.4	37	51.0	19	58.1	44	54.2	43	11.6	44
茨城県	54.5	21	24.2	47	55.6	12	65.0	28	62.2	35	15.1	37
栃木県	52.9	28	46.5	4	55.0	14	72.1	4	53.8	44	10.2	45
群馬県	49.9	33	42.6	13	45.4	29	68.3	20	59.6	37	21.4	24
埼玉県	60.0	6	29.5	38	31.8	45	68.5	19	71.1	9	16.8	31
千葉県	59.6	7	33.5	33	75.9	1	63.8	33	66.0	23	22.0	23
東京都	73.4	1	38.4	21	48.4	23	79.9	1	73.1	4	41.3	3
神奈川県	58.6	9	47.7	1	61.9	3	75.5	3	70.8	11	24.4	15
新潟県	43.6	43	27.7	43	31.1	46	63.3	37	63.6	32	12.9	42
富山県	53.6	25	32.1	36	39.9	39	61.6	40	70.7	12	24.4	15
石川県	55.2	16	42.3	14	47.6	26	63.8	33	65.7	26	25.8	11
福井県	44.6	41	29.5	38	50.3	20	70.4	8	49.6	46	15.7	35
山梨県	38.0	47	29.1	40	54.3	16	58.8	43	40.8	47	22.1	22
長野県	38.8	46	28.4	42	36.8	42	69.9	11	68.9	14	14.0	41
岐阜県	48.0	38	37.6	23	41.5	35	66.1	25	58.7	40	28.5	9
静岡県	49.9	33	41.2	16	40.8	37	67.4	22	66.3	21	20.5	27
愛知県	61.4	5	24.7	46	43.5	32	70.4	8	65.1	28	31.9	6

	全体		旅館		リゾートホテル		ビジネスホテル		シティホテル		簡易宿所	
	稼働率	順位	稼働率	順位	稼働率	順位	稼働率	順位	稼働率	順位	稼働率	順位
三重県	49.7	35	36.0	29	46.8	27	63.2	38	68.9	14	23.2	18
滋賀県	56.2	14	42.9	12	53.9	17	67.1	23	56.1	41	20.0	29
京都府	55.1	19	45.6	5	52.0	18	65.2	27	64.5	30	28.3	10
大阪府	67.2	2	43.8	10	70.4	2	66.7	24	73.8	2	51.7	1
兵庫県	55.2	16	39.2	19	47.7	25	70.9	5	68.9	14	15.1	37
奈良県	45.1	40	32.4	35	61.4	4	55.2	47	63.5	33	25.8	11
和歌山県	40.6	45	28.5	41	48.3	24	64.7	29	71.1	9	25.2	14
鳥取県	43.3	44	39.1	20	39.2	40	57.9	45	70.6	13	12.7	43
島根県	54.0	22	45.2	6	29.4	47	69.1	16	72.6	5	14.8	39
岡山県	57.2	12	26.4	44	36.6	43	69.7	13	65.9	24	16.6	32
広島県	62.2	4	43.2	11	57.5	8	70.7	6	68.5	17	25.8	11
山口県	53.1	27	38.2	22	42.3	33	61.1	41	65.9	24	14.6	40
徳島県	53.4	26	32.6	34	59.8	5	65.7	26	59.3	38	20.6	26
香川県	52.6	29	47.3	2	57.8	7	56.9	46	73.8	2	23.4	17
愛媛県	56.1	15	39.5	17	56.7	10	69.0	17	63.8	31	16.2	33
高知県	53.7	24	39.4	18	49.2	22	64.3	32	67.3	20	20.1	28
福岡県	64.8	3	25.8	45	55.2	13	69.3	15	72.4	6	44.1	2
佐賀県	51.5	32	37.3	25	56.8	9	69.0	17	62.4	34	8.1	47
長崎県	55.1	19	37.3	25	54.8	15	69.5	14	65.2	27	15.7	35
熊本県	59.5	8	44.5	7	49.4	21	77.2	2	71.6	8	22.9	19
大分県	52.3	31	47.1	3	56.0	11	63.4	36	74.3	1	20.8	25
宮崎県	48.7	36	34.5	31	34.3	44	62.7	39	54.9	42	15.8	34
鹿児島県	52.6	29	41.4	15	41.3	36	63.5	35	67.7	19	29.3	8
沖縄県	53.9	23	34.1	32	59.4	6	60.8	42	59.9	36	29.6	7

〔出典：観光庁「宿泊旅行統計調査報告」より近畿運輸局が作成〕

# 1.1. 全国ブロック別宿泊施設タイプ別客室稼働率

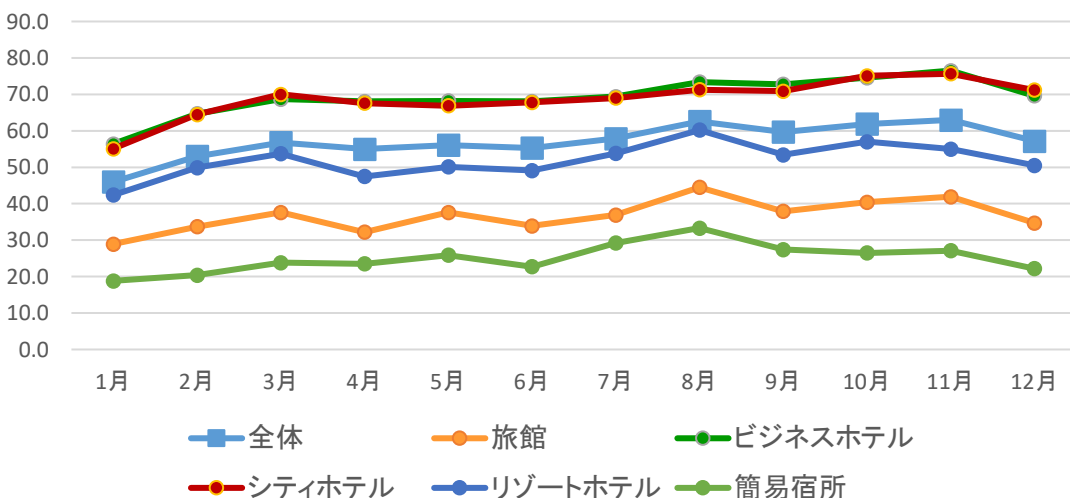
年別客室稼働率(注)



地域別客室稼働率(全体)

2023年(令和5年)	全体	旅館	ビジネスホテル	シティホテル	リゾートホテル	簡易宿所
北海道	57.5	43.9	70.5	68.0	43.8	22.6
東北	51.3	35.9	65.3	63.2	45.7	21.5
関東	63.1	37.7	74.6	71.6	63.1	27.1
うち東京	73.4	38.4	79.9	73.1	48.4	41.3
北陸信越	44.4	30.0	65.2	66.8	36.0	16.0
中部	52.9	35.8	68.3	64.4	42.2	24.2
近畿	59.1	38.4	66.7	69.7	55.9	30.5
うち大阪	67.2	43.8	66.7	73.8	70.4	51.7
中国	56.7	38.7	67.9	68.0	45.6	19.7
四国	54.1	40.2	64.0	66.3	55.7	19.9
九州	57.4	39.7	68.4	69.9	50.2	24.3
沖縄	53.9	34.1	60.8	59.9	59.4	29.6
<b>全国</b>	<b>57.0</b>	<b>36.7</b>	<b>69.2</b>	<b>68.8</b>	<b>51.9</b>	<b>25.1</b>

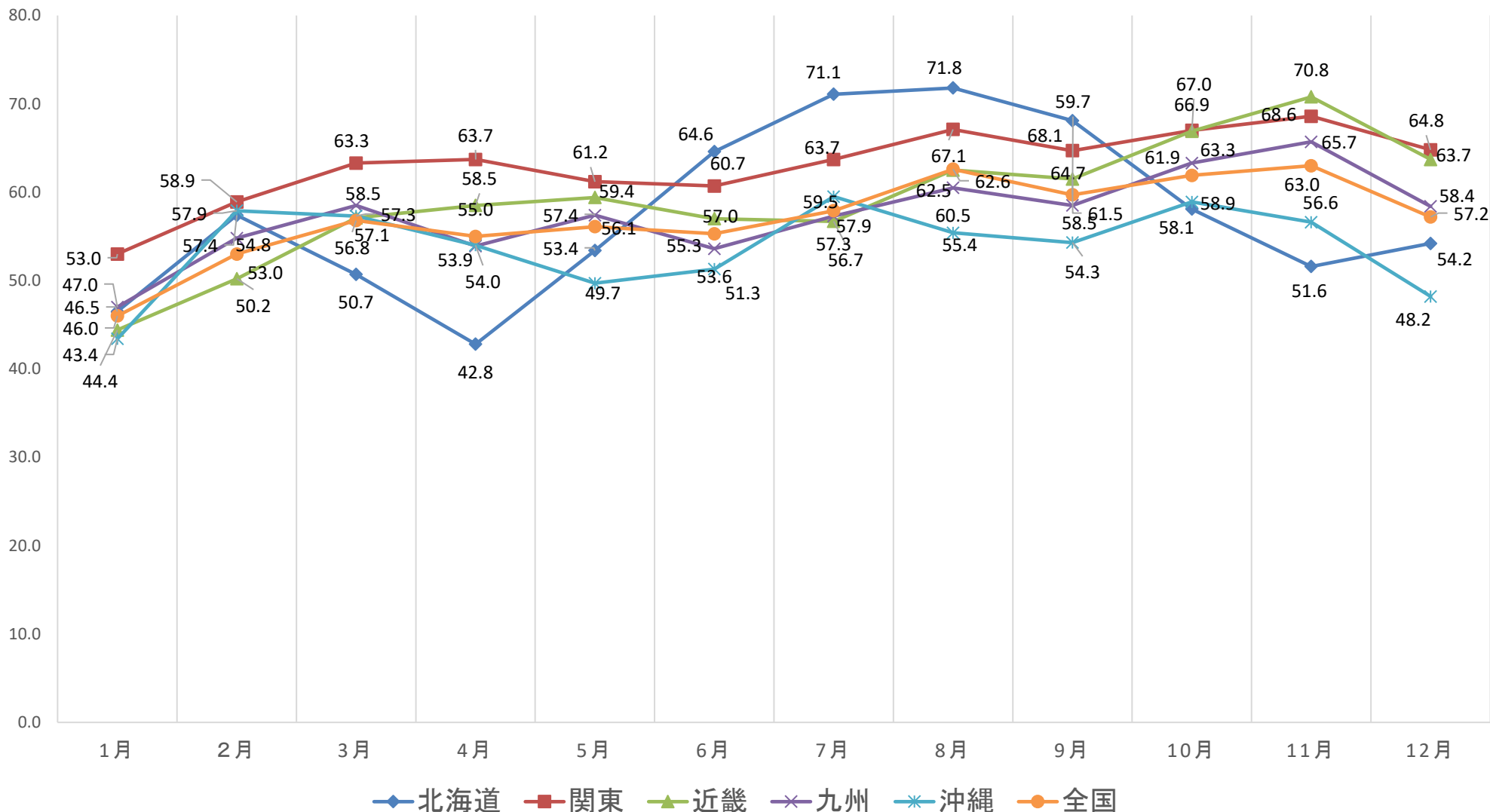
2023年月別客室稼働率



(出典:観光庁「宿泊旅行統計調査報告」より近畿運輸局が作成)

※客室稼働率:利用客室数を総客室数で除して算出したものをいい、総客室数とは、客室数に各月の日数を乗じて算出したものをいう。

# 12. 全国主要ブロック別客室稼働率（2023年推移）



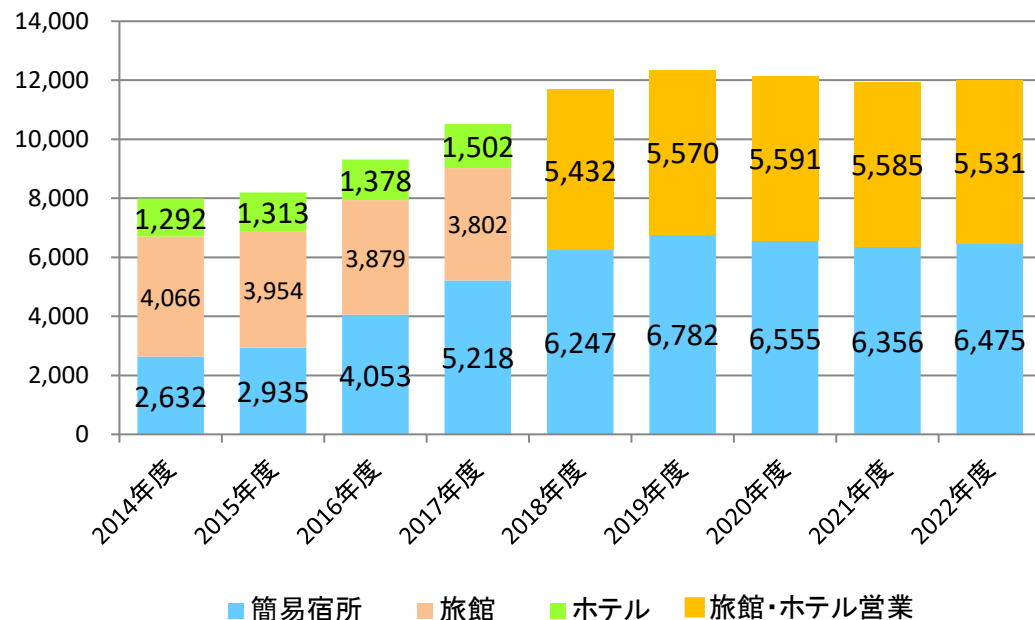
（出典：観光庁「宿泊旅行統計調査報告」より近畿運輸局が作成）

※客室稼働率：利用客室数を総客室数で除して算出したものをいい、総客室数とは、客室数に各月の日数を乗じて算出したものをいう。

ホテル・旅館営業の施設数・客室数及び簡易宿所施設数

近畿運輸局管内ホテル・旅館営業及び簡易宿所施設数の推移

	旅館・ホテル営業		簡易宿所 施設数
	施設数	客室数	
滋賀県	492	15,053	443
京都府	978	49,952	3,387
大阪府	1,572	122,729	746
兵庫県	1,433	46,953	794
奈良県	407	10,209	360
和歌山県	649	16,922	745
<b>近畿管内合計</b>	<b>5,531</b>	<b>261,818</b>	<b>6,475</b>
<b>全国</b>	<b>50,321</b>	<b>1,770,752</b>	<b>39,811</b>
北海道運輸局	2,942	123,430	2,922
東北運輸局	4,760	151,779	2,338
関東運輸局	11,763	471,631	6,827
北陸信越運輸局	5,616	153,413	5,225
中部運輸局	7,042	208,937	3,124
中国運輸局	2,698	92,342	1,999
四国運輸局	1,556	50,955	1,819
九州運輸局	5,390	192,911	5,303
沖縄総合事務局	3,023	63,536	3,779



※ 旅館業法の改正(平成30年6月15日施行)により「ホテル営業」「旅館営業」の営業種別が統合し、「旅館・ホテル営業」となったため、平成29年度以前の「旅館・ホテル営業」は「ホテル営業」と「旅館営業」を合計した数である。

※簡易宿所:宿泊する場所を多人数で共用する構造及び設備を設けて行う営業(山小屋、ユースホステル、カプセルホテル等)をいう。

出典:衛生行政報告例[厚生労働省]より近畿運輸局が作成。令和3年度末時点での数値



# 住宅宿泊事業法の届出・登録等の申請状況

- 平成30年6月15日時点における住宅宿泊事業の届出件数は2,210件
- 令和6年5月15日時点**で、観光庁で把握しているところでは、
  - ・住宅宿泊事業の届出件数**40,509**件、うち届出住宅数24,213件、うち事業廃止件数16,296件
  - ・住宅宿泊管理業の登録済みは、**2,266**件
  - ・住宅宿泊仲介業の登録済みは、**70**件
 となっている。

## 《近畿管内の住宅宿泊事業届出・受理状況》

令和6年5月15日時点

都道府県	届出件数	事業廃止件数	届出住宅数
滋賀県	215	40	175
京都府	88	15	73
大阪府	206	38	168
兵庫県	74	8	66
奈良県	215	26	189
和歌山県	461	141	320
計	1,259	268	991

届出件数計 **7,349**  
 事業廃止件数計 **3,827**  
 届出住宅数計 **3,522**

保健所設置市	届出件数	事業廃止件数	届出住宅数
京都市	1,038	401	637
大阪市	4,764	3,085	1,679
堺市	36	8	28
神戸市	124	43	81
枚方市	19	4	15
八尾市	3	1	2
寝屋川市	3	3	0
吹田市	18	2	16
姫路市	11	1	10
尼崎市	8	0	8
西宮市	1	0	1
明石市	0	0	0
奈良市	65	11	54
計	6,090	3,559	2,531

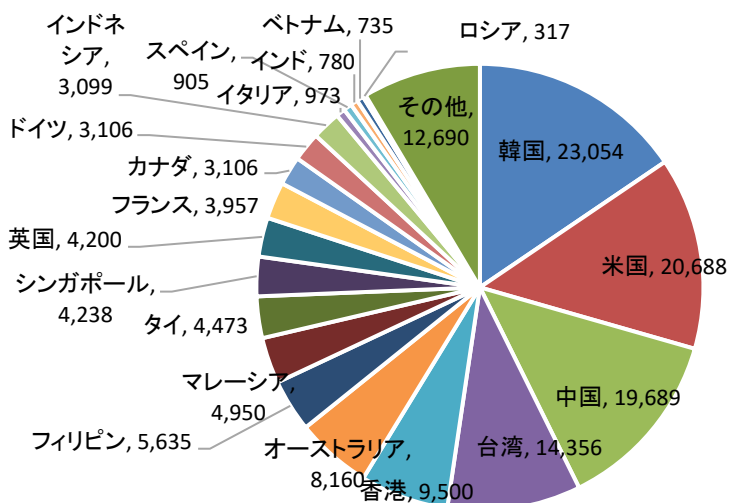
# 住宅宿泊事業の宿泊実績について（令和6年5月30日観光庁発表）

（令和6年2月－令和6年3月分：住宅宿泊事業者からの定期報告の集計）

## \* 宿泊者の国籍別内訳

	報告件数	宿泊日数	延べ人数	宿泊者数	宿泊者の国籍別上位5カ国				
					日本	中国	香港	台湾	米国
滋賀県	139	871	3,216	2,244	日本	中国	香港	台湾	米国
京都府	628	7,605	18,169	7,123	日本	米国	中国	韓国	フランス
大阪府	769	13,920	34,255	14,141	日本	韓国	中国	米国	台湾
兵庫県	156	1,941	6,784	4,255	日本	中国	米国	韓国	台湾
奈良県	142	850	2,592	1,719	日本	中国	米国	ドイツ	フランス
和歌山県	230	3,398	14,166	11,233	日本	中国	米国	香港	台湾
全国	18,254	258,298	770,251	312,859	日本	韓国	米国	中国	台湾

## \* 海外からの宿泊者の国籍内訳



## 宿泊実績の推移

