

関西の観光統計について

～2024年12月分～



法務省出入国管理統計及び観光庁の宿泊統計調査に基づき、12月分の近畿運輸局管内(2府4県)の集計結果を取りまとめました。

2024年12月の関西への外国人入国者数は、887,140人(2019年同月比+37.3%)となりました。

延べ宿泊者数は10,281,600人(2019年同月比+22.0%)、外国人延べ宿泊者数は3,828,700人(2019年同月比+60.1%)となりました。

【主な市場の入国者数】

●2024年12月入国者数

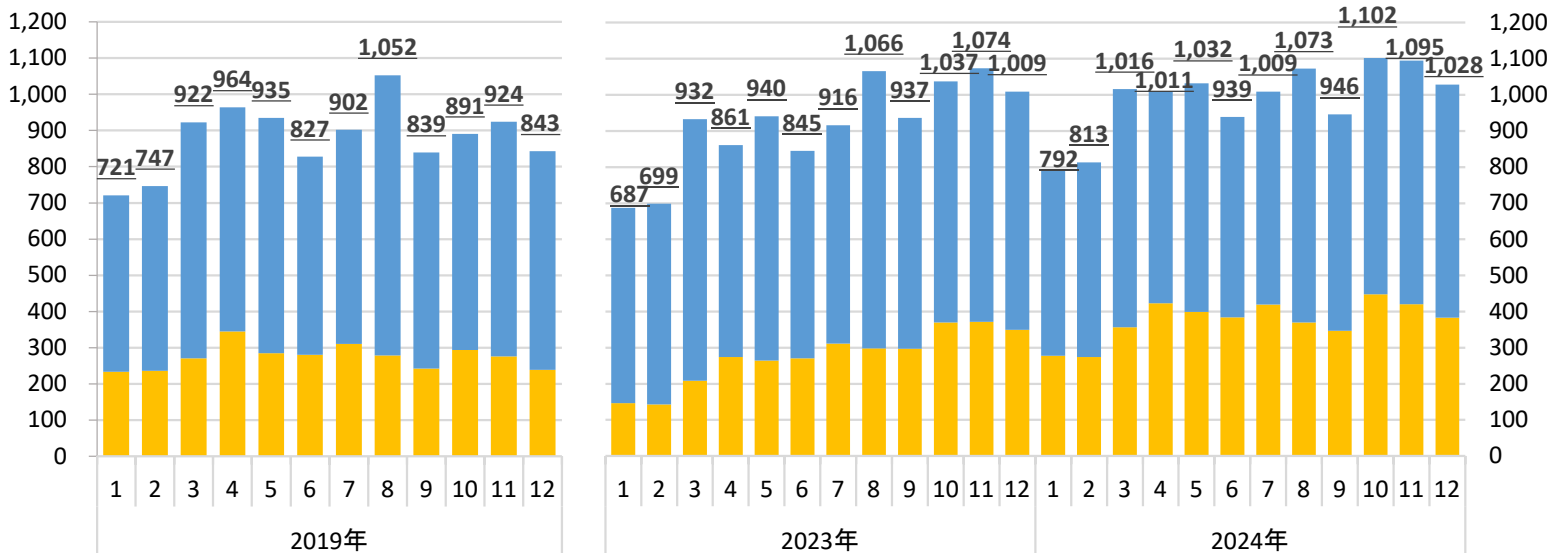
国・地域等	A 2019年 12月	B 2023年 12月	C 2024年 12月	(C/A-1)*100 2019年同月比 (%)	(C/B-1)*100 前年同月比 (%)
韓国	66,770	243,116	240,270	+259.8%	▲1.2%
中国	241,895	114,885	222,581	▲8.0%	+93.7%
台湾	78,861	96,555	106,723	+35.3%	+10.5%
香港	63,223	70,230	71,540	+13.2%	+1.9%
タイ	36,321	35,118	38,086	+4.9%	+8.5%
アメリカ	17,078	18,466	24,995	+46.4%	+35.4%
その他	141,758	144,872	182,945	+29.1%	+26.3%
12月入国者数	645,906	723,242	887,140	+37.3%	+22.7%

【近畿運輸局管内 延べ宿泊者数推移】

(万人泊)

■ 日本人延べ宿泊者数
■ 外国人延べ宿泊者数

(万人泊)



※上表の数値は、日本人及び外国人の延べ宿泊者数を合計した全体の数値である。

近畿運輸局観光部

■2024年12月

1. 外国人入国者数【別紙 1-1、別紙 1-2、別紙 1-3、別紙 1-4】

近畿運輸局管内(以下、「管内」という)の外国人入国者数は887,140人であり、うち、関西国際空港を利用した外国人入国者数は885,400人であった。2019年同月比で管内の外国人入国者数および関西国際空港を利用した外国人入国者数はともに37.3%増加した。

2. 延べ宿泊者数【別紙 2-1、別紙 2-3、別紙 2-4、別紙2-5】

管内の延べ宿泊者数は、約1,028万人泊、2019年同月比+22.0%であった。管内の府県別では、兵庫県(+26.5%)、大阪府(+25.1%)、京都府(+20.9%)、奈良県(+16.5%)、滋賀県(+8.7%)で増加、和歌山県(▲0.8%)は減少した。

3. 外国人延べ宿泊者数【別紙 2-2、別紙 2-3、別紙 2-4、別紙 2-5】

管内の外国人延べ宿泊者数は、約383万人泊、2019年同月比+60.1%であった。管内の府県別では、京都府(+72.5%)、大阪府(+57.3%)、兵庫県(+46.7%)、和歌山県(+45.6%)で増加、奈良県(▲4.6%)、滋賀県(▲14.5%)は減少した。

4. 外国人延べ宿泊者数の割合【別紙 2-3】

管内の延べ宿泊者数全体に占める外国人の割合は37.2%で2019年同月から8.8ポイント増加した。なお、全国は28.2%(2019年同月比8.7ポイント増加)であった。

5. 府県別国籍(出身地)別外国人延べ宿泊者数構成比【別紙 3-1、別紙 3-2】

管内では、中国25%、韓国12%、台湾10%、アメリカ8%であった。管内の府県別では、滋賀県で台湾25%、香港18%、京都府で中国22%、アメリカ12%、大阪府で中国26%、韓国15%、兵庫県で中国27%、台湾18%、奈良県で中国33%、アメリカ10%、和歌山県で中国27%、台湾15%となっている。

6. 客室稼働率【別紙 4-1、別紙 4-2、別紙 4-3、別紙4-4、別紙4-5】

管内各府県の客室稼働率では、大阪府(80.0%)が全国1位、京都府(65.4%)同5位、兵庫県(59.9%)同11位、滋賀県(56.8%)同14位、奈良県(47.1%)同34位、和歌山県(38.2%)同46位であった。

また、タイプ別にみると、リゾートホテルで大阪府(70.3%)が同2位、奈良県(68.6%)が同3位、ビジネスホテルで大阪府(83.2%)が同2位、シティホテルで大阪府(80.6%)が同1位、簡易宿所で大阪府(57.7%)が同1位となっている。

7. 参考資料

【参考①】 近畿運輸局管内延べ宿泊者数推移表

【参考②】 近畿運輸局管内客室稼働率推移表

【参考③】 主要国籍・地域別ブロック別外国人延べ宿泊者数の割合(2024年12月)

【参考④】 府県別延べ宿泊者数のブロック割合(2024年12月)

【参考⑤】 訪日外国人旅行者数の推移(2003年～2024年)

【参考⑥】 訪日外国人旅行者数(2025年1月推計値)

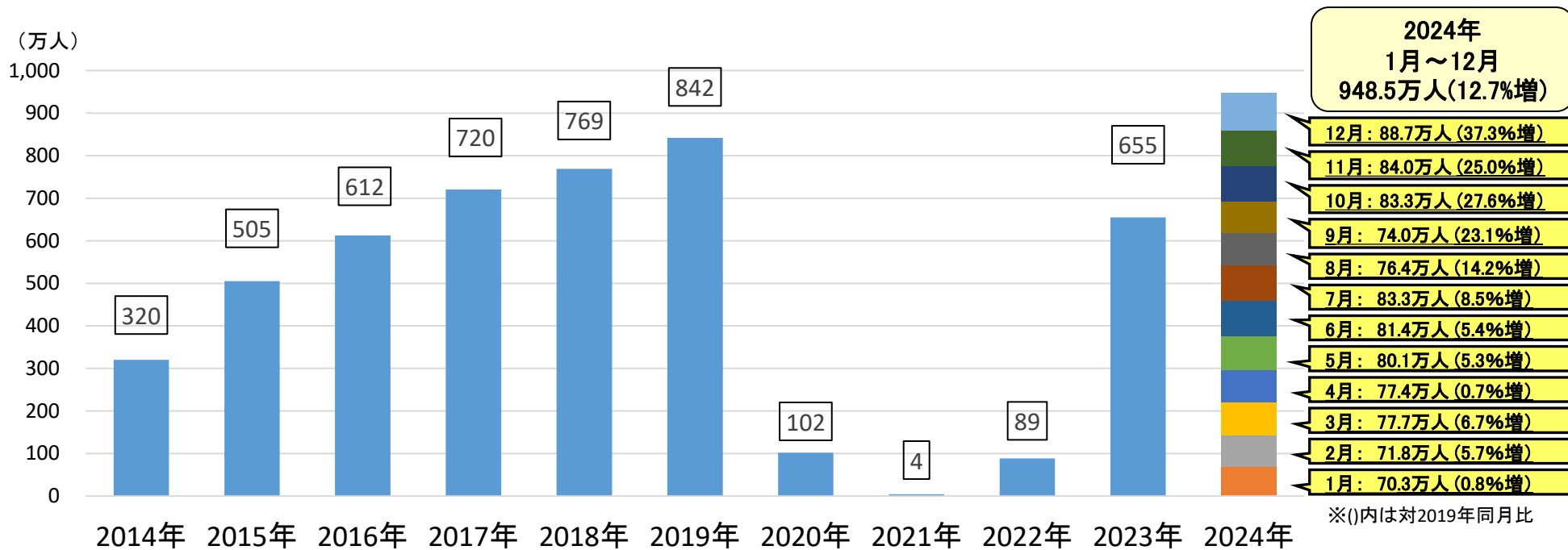
【参考⑦】 出国日本人数の推移

※ 数値は、法務省発表の出入国管理統計による確定値。※ 数値は、観光庁発表の宿泊旅行統計調査による。

※ 令和6年12月の宿泊旅行統計調査の数値は第2次速報値、比較対象としている2019年(平成31年/令和元年)同月の数値は確報値。

※ 従業者数10人未満の施設を含む。※ 国籍(出身地)別の数値は従業員数10人以上の施設。

【別紙1-1】近畿の外国人入国者数の推移



年	1月	2月	3月	4月	5月	6月	7月	8月	9月	10月	11月	12月	合計	
2019	697,749	679,450	728,440	769,014	760,904	772,254	767,664	669,198	601,051	652,514	672,224	645,906	8,416,368※1	
	2		4,740	5,946	12,876	10,442	13,881		4,606	11,934	4,669		69,096※2	
	697,751	679,450	733,180	774,960	773,780	782,696	781,545	669,198	605,657	664,448	676,893	645,906	8,485,464※3	
2023	380,209	370,935	427,799	472,463	502,823	553,293	607,086	597,779	592,766	656,913	665,189	723,242	6,550,497※1	
													0※2	
	380,209	370,935	427,799	472,463	502,823	553,293	607,086	597,779	592,766	656,913	665,189	723,242	6,550,497※3	
2024	703,478	718,104	777,012	774,214	801,098	814,013	833,026	764,145	739,817	832,702	840,034	887,140	9,484,783※1	
			1,885				1	5,108	4,113		5,056	4,803	8	20,974※2
	703,478	718,104	778,897	774,214	801,098	814,014	838,134	768,258	739,817	837,758	844,837	887,148	9,505,757※3	
対2019年比 (増減)※	+0.8%	+5.7%	+6.7%	+0.7%	+5.3%	+5.4%	+8.5%	+14.2%	+23.1%	+27.6%	+25.0%	+37.3%	+12.7%※4	
	+0.8%	+5.7%	+6.2%	-0.1%	+3.5%	+4.0%	+7.2%	+14.8%	+22.2%	+26.1%	+24.8%	+37.3%	+12.0%※5	
対前年比 (増減)※	+85.0%	+93.6%	+81.6%	+63.9%	+59.3%	+47.1%	+37.2%	+27.8%	+24.8%	+26.8%	+26.3%	+22.7%	+44.8%※4	
	+85.0%	+93.6%	+82.1%	+63.9%	+59.3%	+47.1%	+38.1%	+28.5%	+24.8%	+27.5%	+27.0%	+22.7%	+45.1%※5	

・※1 外国人入国者数、※2 特例上陸数、※3 特例上陸を含む外国人入国者数、※4 外国人入国者数の比較、※5 特例上陸を含む入国者数の比較

・※対前年比(増減)及び対2019年比(増減)の合計欄は1月～12月の計で対比

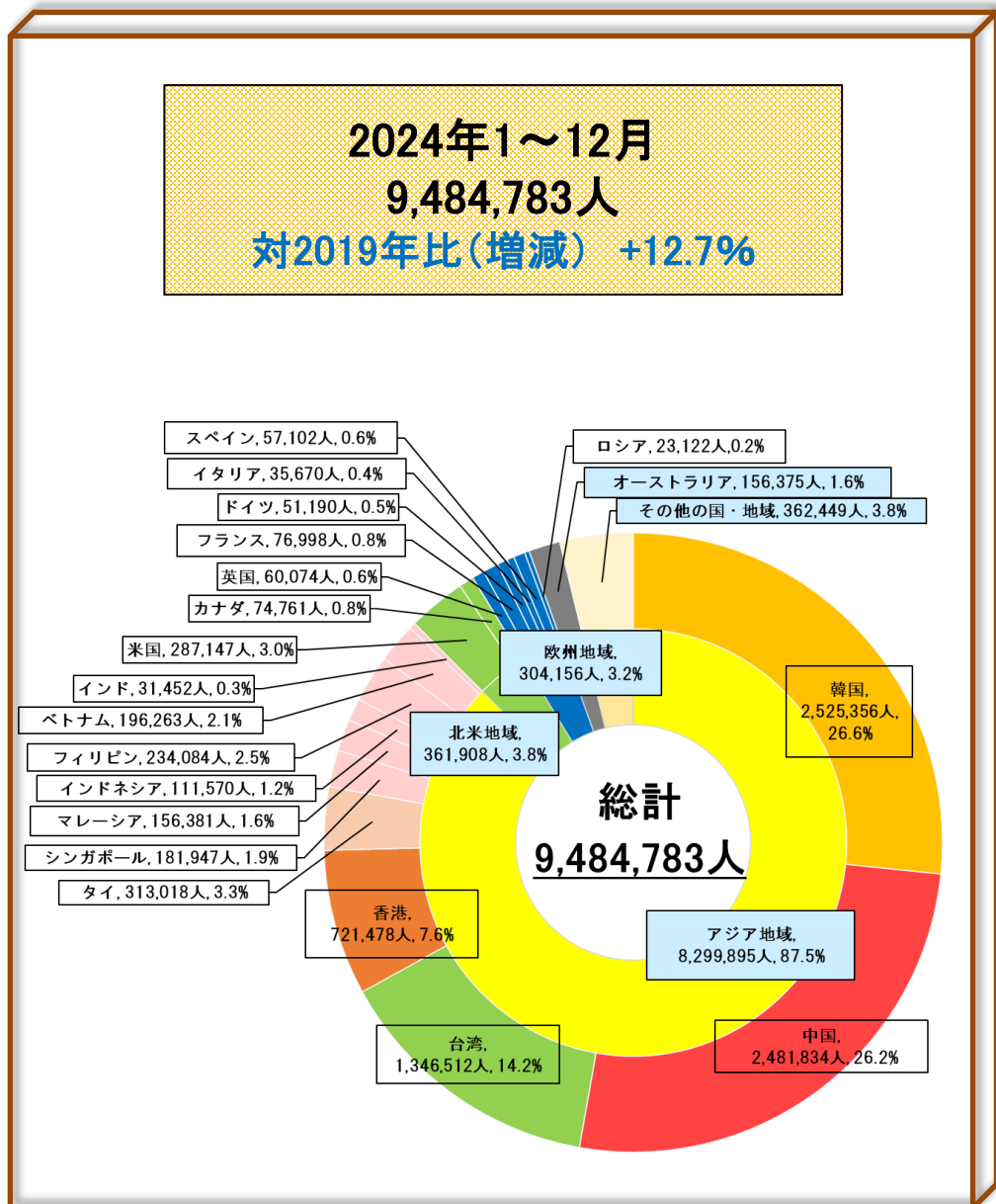
・「特例上陸」には、2012.6からは一部クルーズ船の出入国管理及び難民認定法第14条による寄港地上陸、2015.1からは同法14条の2による船舶観光上陸を計上

・近畿の外国人入国者数とは、「関西空港、白浜空港、但馬空港、舞鶴港、大阪港、堺泉北港、神戸港、姫路港、尼崎西宮芦屋港、東播磨港、有田港、和歌山下津港」からの入国者数を指す

出典：法務省「出入国管理統計」より近畿運輸局が作成

【別紙1-2】主要国・地域から近畿への外国人入国者数(2024年12月)

国・地域	2019年	2024年	伸率(%)	2019年	2024年	伸率(%)
	12月	12月		1月~12月	1月~12月	
韓国	66,770	240,270	+259.8%	1,522,373	2,525,356	+65.9%
中国	241,895	222,581	-8.0%	3,307,464	2,481,834	-25.0%
台湾	78,861	106,723	+35.3%	1,099,059	1,346,512	+22.5%
香港	63,223	71,540	+13.2%	605,899	721,478	+19.1%
タイ	36,321	38,086	+4.9%	310,768	313,018	+0.7%
シンガポール	23,033	36,451	+58.3%	114,694	181,947	+58.6%
マレーシア	21,115	18,805	-10.9%	150,944	156,381	+3.6%
インドネシア	11,042	15,785	+43.0%	85,789	111,570	+30.1%
フィリピン	26,908	27,003	+0.4%	198,584	234,084	+17.9%
ベトナム	8,617	11,804	+37.0%	148,253	196,263	+32.4%
インド	1,314	2,055	+56.4%	21,668	31,452	+45.2%
オーストラリア	12,355	21,949	+77.7%	98,595	156,375	+58.6%
米国	17,078	24,995	+46.4%	227,801	287,147	+26.1%
カナダ	4,716	5,320	+12.8%	57,722	74,761	+29.5%
英国	4,279	4,405	+2.9%	61,209	60,074	-1.9%
フランス	3,158	3,274	+3.7%	61,671	76,998	+24.9%
ドイツ	1,905	2,425	+27.3%	35,638	51,190	+43.6%
イタリア	1,399	2,219	+58.6%	24,690	35,670	+44.5%
スペイン	1,026	2,066	+101.4%	28,280	57,102	+101.9%
ロシア	678	1,386	+104.4%	9,735	23,122	+137.5%



* 上記の表には船舶観光上陸を含まない

* 近畿の外国人入国者数とは、「関西空港、白浜空港、但馬空港、舞鶴港、大阪港、堺泉北港、神戸港、姫路港、尼崎西宮芦屋港、東播磨港、有田港、和歌山下津港」からの入国者数を指す

【別紙1-3】港別外国人入国者数の推移(2024年12月)

単位:人

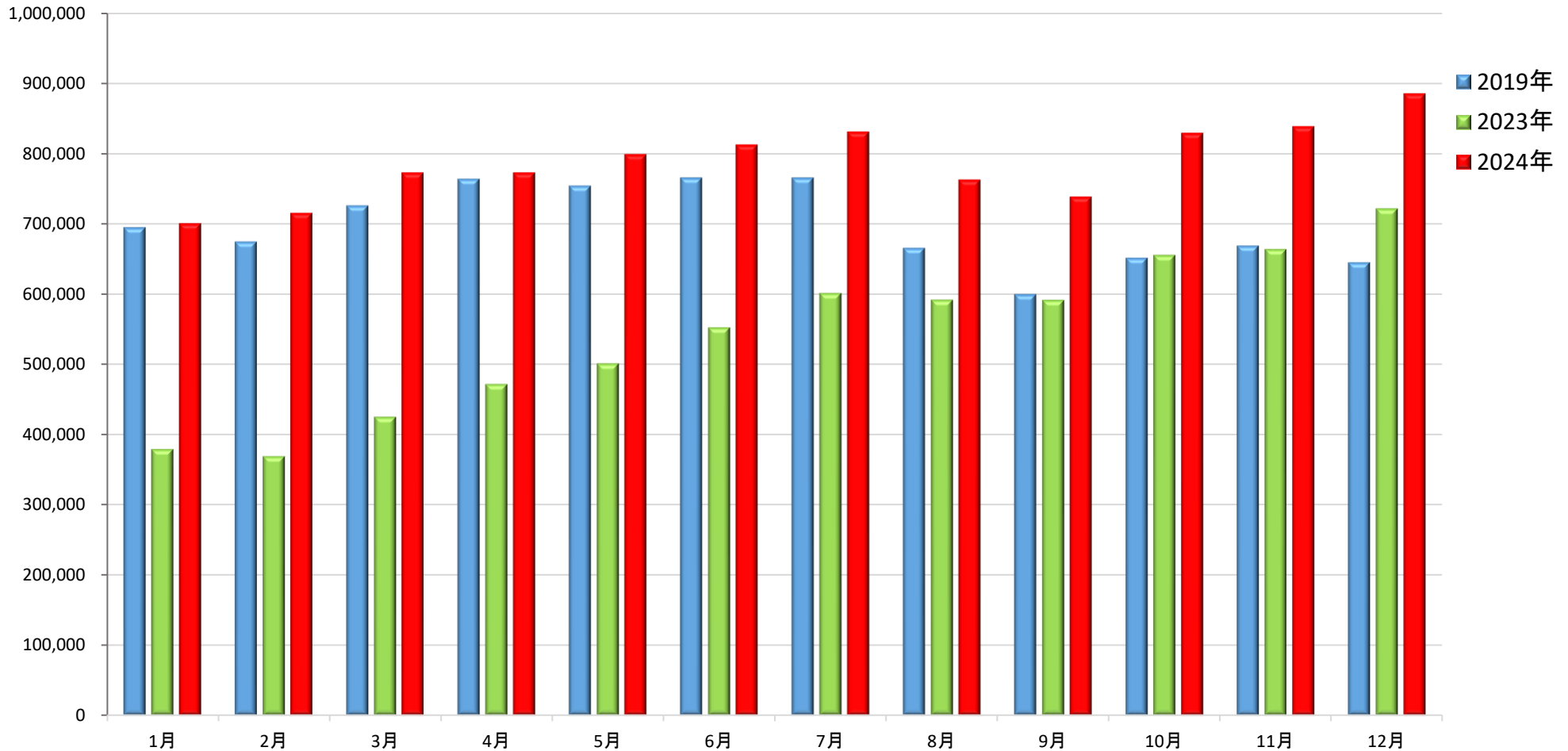
空港名簿		1月	2月	3月	4月	5月	6月	7月	8月	9月	10月	11月	12月	合計
全体	2024年	2,765,316	2,812,785	3,078,223	3,029,147	3,042,217	3,092,941	3,225,712	2,905,796	2,858,624	3,290,904	3,192,755	3,485,544	36,779,964
	2019年	2,702,560	2,581,770	2,752,194	2,885,456	2,742,819	2,753,983	2,824,777	2,425,830	2,209,000	2,441,612	2,384,737	2,482,441	31,187,179
	2019年比(増減)	+2.3%	+8.9%	+11.8%	+5.0%	+10.9%	+12.3%	+14.2%	+19.8%	+29.4%	+34.8%	+33.9%	+40.4%	+17.9%
	シェア	100.0%	100.0%	100.0%	100.0%	100.0%	100.0%	100.0%	100.0%	100.0%	100.0%	100.0%	100.0%	100.0%
新千歳空港	2024年	183,326	174,624	119,053	82,616	88,014	117,738	164,373	151,325	112,920	120,862	126,887	236,233	1,677,971
	2019年	202,631	191,766	141,670	116,293	139,523	155,971	189,385	129,238	82,580	101,296	99,467	182,617	1,732,437
	2019年比(増減)	-9.5%	-8.9%	-16.0%	-29.0%	-36.9%	-24.5%	-13.2%	+17.1%	+36.7%	+19.3%	+27.6%	+29.4%	-3.1%
	シェア	6.6%	6.2%	3.9%	2.7%	2.9%	3.8%	5.1%	5.2%	4.0%	3.7%	4.0%	6.8%	4.6%
羽田空港	2024年	424,936	450,057	555,005	546,888	530,742	522,150	542,979	471,180	498,272	603,388	550,037	563,293	6,258,927
	2019年	352,942	330,877	375,408	401,024	361,183	356,790	375,236	330,730	328,180	369,464	346,839	359,405	4,288,078
	2019年比(増減)	+20.4%	+36.0%	+47.8%	+36.4%	+46.9%	+46.3%	+44.7%	+42.5%	+51.8%	+63.3%	+58.6%	+56.7%	+46.0%
	シェア	15.4%	16.0%	18.0%	18.1%	17.4%	16.9%	16.8%	16.2%	17.4%	18.3%	17.2%	16.2%	17.0%
成田空港	2024年	809,610	820,440	949,233	915,687	919,184	921,886	943,654	838,959	836,832	990,990	936,721	1,011,766	10,894,962
	2019年	721,467	671,425	801,687	855,766	757,402	740,273	778,718	699,422	687,210	764,273	739,705	761,425	8,978,773
	2019年比(増減)	+12.2%	+22.2%	+18.4%	+7.0%	+21.4%	+24.5%	+21.2%	+20.0%	+21.8%	+29.7%	+26.6%	+32.9%	+21.3%
	シェア	29.3%	29.2%	30.8%	30.2%	30.2%	29.8%	29.3%	28.9%	29.3%	30.1%	29.3%	29.0%	29.6%
中部空港	2024年	116,824	115,288	117,064	129,924	133,080	141,920	140,994	128,327	114,762	132,085	133,803	142,060	1,546,131
	2019年	130,377	133,028	132,166	160,282	158,754	161,320	167,830	156,212	135,066	149,804	144,424	147,191	1,776,454
	2019年比(増減)	-10.4%	-13.3%	-11.4%	-18.9%	-16.2%	-12.0%	-16.0%	-17.9%	-15.0%	-11.8%	-7.4%	-3.5%	-13.0%
	シェア	4.2%	4.1%	3.8%	4.3%	4.4%	4.6%	4.4%	4.4%	4.0%	4.0%	4.2%	4.1%	4.2%
関西空港	2024年	700,407	715,175	772,655	772,863	798,810	812,686	831,042	762,633	738,393	829,350	838,505	885,400	9,457,919
	2019年	695,094	674,836	726,300	764,217	754,239	765,872	765,789	665,852	600,014	651,663	669,164	644,999	8,378,039
	2019年比(増減)	+0.8%	+6.0%	+6.4%	+1.1%	+5.9%	+6.1%	+8.5%	+14.5%	+23.1%	+27.3%	+25.3%	+37.3%	+12.9%
	シェア	25.3%	25.4%	25.1%	25.5%	26.3%	26.3%	25.8%	26.2%	25.8%	25.2%	26.3%	25.4%	25.7%
福岡空港	2024年	274,083	268,089	284,756	281,758	293,830	288,706	295,255	255,003	268,072	301,357	298,595	307,356	3,416,860
	2019年	219,710	205,318	213,028	203,250	197,675	200,036	185,541	140,627	127,009	146,316	146,439	157,007	2,141,956
	2019年比(増減)	+24.7%	+30.6%	+33.7%	+38.6%	+48.6%	+44.3%	+59.1%	+81.3%	+111.1%	+106.0%	+103.9%	+95.8%	+59.5%
	シェア	9.9%	9.5%	9.3%	9.3%	9.7%	9.3%	9.2%	8.8%	9.4%	9.2%	9.4%	8.8%	9.3%
那覇空港	2024年	92,671	93,773	96,510	107,218	110,911	117,159	130,561	130,658	121,658	120,402	114,926	128,022	1,364,469
	2019年	151,247	138,742	142,698	145,148	158,849	164,510	168,109	144,760	115,697	118,924	96,959	104,505	1,650,148
	2019年比(増減)	-38.7%	-32.4%	-32.4%	-26.1%	-30.2%	-28.8%	-22.3%	-9.7%	+5.2%	+1.2%	+18.5%	+22.5%	-17.3%
	シェア	3.4%	3.3%	3.1%	3.5%	3.6%	3.8%	4.0%	4.5%	4.3%	3.7%	3.6%	3.7%	3.7%
その他	2024年	163,459	175,339	183,947	192,193	167,646	170,696	176,854	167,711	167,715	192,470	193,281	211,414	2,162,725
	2019年	229,092	235,778	219,237	239,476	215,194	209,211	194,169	158,989	133,244	139,872	141,740	125,292	2,241,294
	2019年比(増減)	-28.6%	-25.6%	-16.1%	-19.7%	-22.1%	-18.4%	-8.9%	+5.5%	+25.9%	+37.6%	+36.4%	+68.7%	-3.5%
	シェア	5.9%	6.2%	6.0%	6.3%	5.5%	5.5%	5.5%	5.8%	5.9%	5.8%	6.1%	6.1%	5.9%

※対2019年比(増減)の合計欄は1月～12月の計で対比

【別紙1-4】関西国際空港外国人入国者数の推移

	1月	2月	3月	4月	5月	6月	7月	8月	9月	10月	11月	12月	計
2019年	695,094	674,836	726,300	764,217	754,239	765,872	765,789	665,852	600,014	651,663	669,164	644,999	8,378,039
2023年	379,297	369,193	425,326	471,893	501,210	552,494	601,249	591,857	591,611	655,578	663,794	721,679	6,525,181
2024年	700,407	715,175	772,655	772,863	798,810	812,686	831,042	762,633	738,393	829,350	838,505	885,400	9,457,919
対2019年比(増減)※	+0.8%	+6.0%	+6.4%	+1.1%	+5.9%	+6.1%	+8.5%	+14.5%	+23.1%	+27.3%	+25.3%	+37.3%	+12.9%
対前年比(増減)※	+84.7%	+93.7%	+81.7%	+63.8%	+59.4%	+47.1%	+38.2%	+28.9%	+24.8%	+26.5%	+26.3%	+22.7%	+44.9%

・※対2019年比(増減)の合計欄は1月～12月の計で対比
(人)



延べ宿泊者数(2024年12月)

単位:人泊

府県別等	1月	2月	3月	4月	5月	6月	7月	8月	9月	10月	11月	12月	合計	
滋賀県	2024年	292,710	305,520	414,750	412,770	426,670	351,070	395,060	541,290	375,080	416,300	450,710	388,700	4,770,630
	2019年	290,440	304,360	426,020	472,950	476,860	368,370	433,930	633,320	410,090	393,210	448,960	357,640	5,016,150
	2019年比(増減)	+0.8%	+0.4%	-2.6%	-12.7%	-10.5%	-4.7%	-9.0%	-14.5%	-8.5%	+5.9%	+0.4%	+8.7%	-4.9%
京都府	2024年	2,010,560	2,105,210	2,906,940	3,103,060	3,108,830	2,693,230	2,651,760	2,741,330	2,649,510	3,175,140	3,135,630	2,887,400	33,168,600
	2019年	1,987,960	2,030,200	2,684,290	3,070,530	2,901,030	2,449,910	2,464,370	2,714,820	2,455,280	2,777,070	2,826,280	2,387,820	30,749,560
	2019年比(増減)	+1.1%	+3.7%	+8.3%	+1.1%	+7.2%	+9.9%	+7.6%	+1.0%	+7.9%	+14.3%	+10.9%	+20.9%	+7.9%
大阪府	2024年	4,054,430	4,082,710	4,593,180	4,692,150	4,767,050	4,607,290	4,972,550	4,957,020	4,474,960	5,259,360	5,053,750	4,940,850	56,455,300
	2019年	3,390,460	3,560,450	4,077,640	4,129,800	3,985,060	3,841,860	4,181,610	4,570,020	3,768,840	3,975,350	3,997,170	3,949,260	47,427,520
	2019年比(増減)	+19.6%	+14.7%	+12.6%	+13.6%	+19.6%	+19.9%	+18.9%	+8.5%	+18.7%	+32.3%	+26.4%	+25.1%	+19.0%
兵庫県	2024年	1,101,560	1,148,160	1,558,970	1,285,170	1,301,850	1,192,720	1,396,540	1,713,040	1,360,420	1,441,870	1,544,080	1,458,210	16,502,590
	2019年	1,057,540	1,099,210	1,339,240	1,224,250	1,218,170	1,041,370	1,216,770	1,621,420	1,120,280	1,112,570	1,213,670	1,152,690	14,417,180
	2019年比(増減)	+4.2%	+4.5%	+16.4%	+5.0%	+6.9%	+14.5%	+14.8%	+5.7%	+21.4%	+29.6%	+27.2%	+26.5%	+14.5%
奈良県	2024年	157,930	164,400	235,990	239,980	288,980	206,740	223,760	268,930	221,990	282,850	292,890	223,860	2,808,300
	2019年	143,250	143,220	225,210	270,870	295,820	218,230	233,290	298,450	218,760	230,770	256,320	192,130	2,726,320
	2019年比(増減)	+10.2%	+14.8%	+4.8%	-11.4%	-2.3%	-5.3%	-4.1%	-9.9%	+1.5%	+22.6%	+14.3%	+16.5%	+3.0%
和歌山県	2024年	301,580	328,510	452,910	379,020	425,950	339,810	449,920	507,840	376,390	444,500	472,570	382,580	4,861,580
	2019年	335,700	330,270	470,220	467,760	472,770	354,040	489,980	686,040	416,690	417,770	497,460	385,630	5,324,330
	2019年比(増減)	-10.2%	-0.5%	-3.7%	-19.0%	-9.9%	-4.0%	-8.2%	-26.0%	-9.7%	+6.4%	-5.0%	-0.8%	-8.7%
近畿管内	2024年	7,918,760	8,134,510	10,162,740	10,112,140	10,319,330	9,390,860	10,089,580	10,729,450	9,458,350	11,020,020	10,949,640	10,281,600	118,566,980
	2019年	7,205,350	7,467,710	9,222,620	9,636,160	9,349,700	8,273,780	9,019,950	10,524,060	8,389,940	8,906,740	9,239,840	8,425,180	105,661,030
	2019年比(増減)	+9.9%	+8.9%	+10.2%	+4.9%	+10.4%	+13.5%	+11.9%	+2.0%	+12.7%	+23.7%	+18.5%	+22.0%	+12.2%
関東管内	2024年	14,906,360	15,200,970	18,080,760	17,026,410	17,349,560	16,595,520	17,636,280	19,477,550	16,590,940	17,906,230	18,161,540	18,012,380	206,944,500
	2019年	12,159,590	12,188,490	14,908,200	14,926,080	14,392,600	13,052,500	14,723,010	17,409,370	14,298,930	14,257,520	14,304,790	14,490,740	171,111,820
	2019年比(増減)	+22.6%	+24.7%	+21.3%	+14.1%	+20.5%	+27.1%	+19.8%	+11.9%	+16.0%	+25.6%	+27.0%	+24.3%	+20.9%
東京都	2024年	8,042,300	8,526,630	9,721,180	9,455,250	9,278,240	9,132,650	9,204,190	9,316,120	8,825,230	9,755,840	9,765,540	9,954,260	110,977,430
	2019年	5,720,130	5,722,490	6,690,740	7,053,330	6,555,570	6,137,790	6,779,110	7,066,900	6,596,800	6,932,910	6,697,010	7,028,940	78,981,720
	2019年比(増減)	+40.6%	+49.0%	+45.3%	+34.1%	+41.5%	+48.8%	+35.8%	+31.8%	+33.8%	+40.7%	+45.8%	+41.6%	+40.5%
全国	2024年	45,650,120	47,848,400	55,110,080	51,896,160	53,900,610	50,360,010	56,662,380	64,977,430	53,705,740	58,439,780	57,117,730	54,606,960	650,275,400
	2019年	42,684,710	43,539,370	51,147,600	50,718,730	51,402,690	45,810,390	51,780,530	63,234,040	48,761,240	50,052,850	49,659,370	47,129,960	595,921,480
	2019年比(増減)	+6.9%	+9.9%	+7.7%	+2.3%	+4.9%	+9.9%	+9.4%	+2.8%	+10.1%	+16.8%	+15.0%	+15.9%	+9.1%

*※対2019年比(増減)の合計欄は1月~12月の計で対比

【別紙2-2】

外国人延べ宿泊者数(2024年12月)

単位:人泊

府県別等	1月	2月	3月	4月	5月	6月	7月	8月	9月	10月	11月	12月	合計	
滋賀県	2024年	22,440	23,670	57,190	41,690	22,920	28,360	21,970	16,790	19,540	26,250	34,670	26,380	341,870
	2019年	27,200	38,650	40,960	52,900	37,590	32,460	34,300	26,610	26,960	34,530	40,850	30,870	423,880
	2019年比(増減)	-17.5%	-38.8%	+39.6%	-21.2%	-39.0%	-12.6%	-35.9%	-36.9%	-27.5%	-24.0%	-15.1%	-14.5%	-19.3%
京都府	2024年	864,400	864,490	1,427,740	1,733,120	1,572,400	1,344,980	1,449,800	1,334,660	1,307,850	1,760,300	1,576,290	1,377,250	16,613,280
	2019年	737,800	743,770	988,880	1,440,230	1,034,240	985,500	1,066,820	1,036,180	921,610	1,178,960	1,092,710	798,350	12,025,050
	2019年比(増減)	+17.2%	+16.2%	+44.4%	+20.3%	+52.0%	+36.5%	+35.9%	+28.8%	+41.9%	+49.3%	+44.3%	+72.5%	+38.2%
大阪府	2024年	1,755,320	1,698,590	1,857,890	2,187,830	2,125,570	2,263,610	2,488,260	2,144,640	1,924,660	2,380,700	2,299,000	2,209,920	25,335,990
	2019年	1,411,170	1,387,100	1,449,930	1,681,340	1,538,420	1,572,720	1,759,470	1,521,170	1,291,960	1,496,590	1,411,200	1,405,110	17,926,180
	2019年比(増減)	+24.4%	+22.5%	+28.1%	+30.1%	+38.2%	+43.9%	+41.4%	+41.0%	+49.0%	+59.1%	+62.9%	+57.3%	+41.3%
兵庫県	2024年	90,910	105,610	130,900	142,890	155,580	116,160	129,890	105,080	115,980	158,930	151,170	131,230	1,534,330
	2019年	106,400	123,220	134,640	129,770	118,310	120,980	125,190	99,880	94,210	115,150	109,630	89,470	1,366,850
	2019年比(増減)	-14.6%	-14.3%	-2.8%	+10.1%	+31.5%	-4.0%	+3.8%	+5.2%	+23.1%	+38.0%	+37.9%	+46.7%	+12.3%
奈良県	2024年	16,890	19,960	35,690	46,030	36,320	27,290	33,480	35,100	29,310	44,270	42,730	28,940	396,010
	2019年	28,490	31,560	39,920	65,890	51,090	44,860	59,240	53,170	41,650	44,860	44,250	30,320	535,300
	2019年比(増減)	-40.7%	-36.8%	-10.6%	-30.1%	-28.9%	-39.2%	-43.5%	-34.0%	-29.6%	-1.3%	-3.4%	-4.6%	-26.0%
和歌山県	2024年	23,620	27,460	56,930	78,810	79,720	60,800	68,490	59,280	70,000	107,700	104,200	54,970	791,980
	2019年	26,220	37,340	56,390	83,430	68,600	53,950	60,900	49,330	50,100	70,020	64,430	37,750	658,460
	2019年比(増減)	-9.9%	-26.5%	+1.0%	-5.5%	+16.2%	+12.7%	+12.5%	+20.2%	+39.7%	+53.8%	+61.7%	+45.6%	+20.3%
近畿管内	2024年	2,773,590	2,739,790	3,566,340	4,230,370	3,992,510	3,841,190	4,191,890	3,695,550	3,467,330	4,478,160	4,208,070	3,828,700	45,013,490
	2019年	2,337,300	2,361,640	2,710,720	3,453,560	2,848,250	2,810,470	3,105,910	2,786,340	2,426,490	2,940,110	2,763,070	2,391,860	32,935,720
	2019年比(増減)	+18.7%	+16.0%	+31.6%	+22.5%	+40.2%	+36.7%	+35.0%	+32.6%	+42.9%	+52.3%	+52.3%	+60.1%	+36.7%
関東管内	2024年	4,609,780	4,698,940	5,833,650	6,248,060	5,861,050	6,011,010	6,257,010	5,570,510	5,261,390	6,613,710	6,306,540	6,453,610	69,725,260
	2019年	2,861,040	2,785,580	3,417,450	4,107,000	3,390,800	3,373,300	3,749,750	3,347,140	3,131,040	3,675,880	3,380,370	3,317,460	40,536,810
	2019年比(増減)	+61.1%	+68.7%	+70.7%	+52.1%	+72.9%	+78.2%	+66.9%	+66.4%	+68.0%	+79.9%	+86.6%	+94.5%	+72.0%
東京都	2024年	3,732,020	3,936,860	4,818,990	5,073,740	4,819,450	4,885,250	5,034,220	4,481,950	4,383,160	5,447,480	5,213,850	5,373,170	57,200,140
	2019年	2,105,750	1,962,300	2,490,890	2,977,690	2,435,160	2,420,180	2,635,270	2,398,610	2,315,840	2,696,780	2,447,940	2,464,250	29,350,660
	2019年比(増減)	+77.2%	+100.6%	+93.5%	+70.4%	+97.9%	+101.9%	+91.0%	+86.9%	+89.3%	+102.0%	+113.0%	+118.0%	+94.9%
全国	2024年	11,235,450	11,517,350	12,982,360	14,501,710	13,563,370	13,465,830	14,699,420	13,235,450	12,375,800	15,823,130	14,791,280	15,407,830	163,598,980
	2019年	9,208,780	9,276,270	9,515,070	11,284,480	9,727,570	9,586,990	10,801,410	9,486,460	8,260,400	10,262,020	9,064,070	9,182,820	115,656,340
	2019年比(増減)	+22.0%	+24.2%	+36.4%	+28.5%	+39.4%	+40.5%	+36.1%	+39.5%	+49.8%	+54.2%	+63.2%	+67.8%	+41.5%

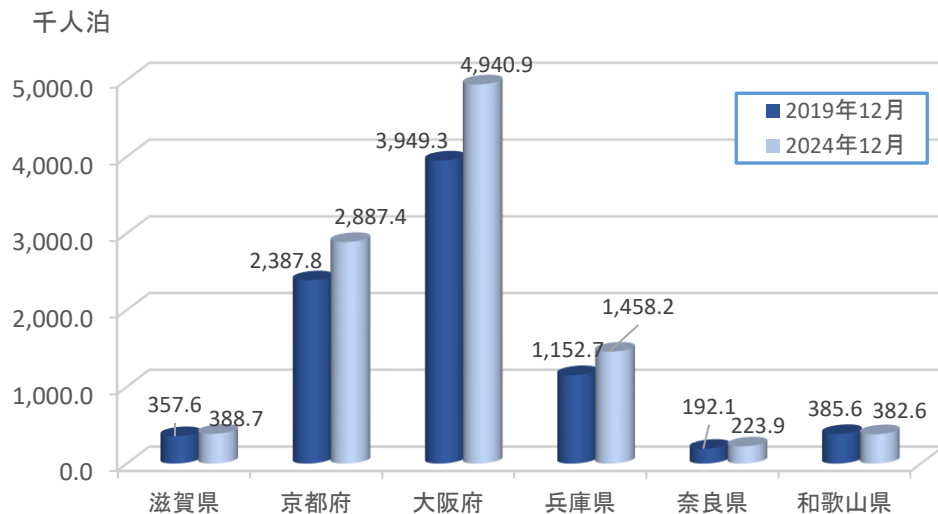
※対2019年比(増減)の合計欄は1月~12月の計で対比

(※関東管内=東京都、神奈川県、埼玉県、千葉県、茨城県、栃木県、群馬県、山梨県)

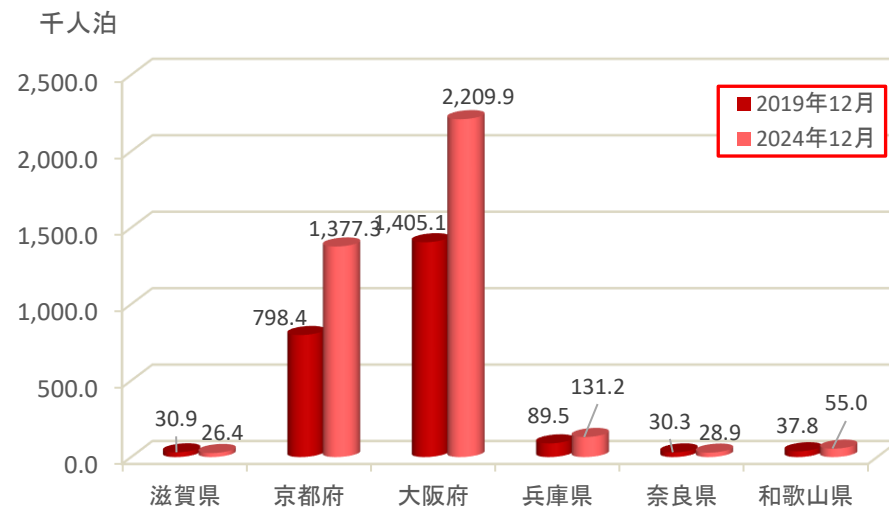
出典:観光庁「宿泊旅行統計調査報告」より近畿運輸局が作成

【別紙2-3】延べ宿泊者数・外国人延べ宿泊者数

延べ宿泊者数(近畿管内府県別)



外国人延べ宿泊者数(近畿管内府県別)



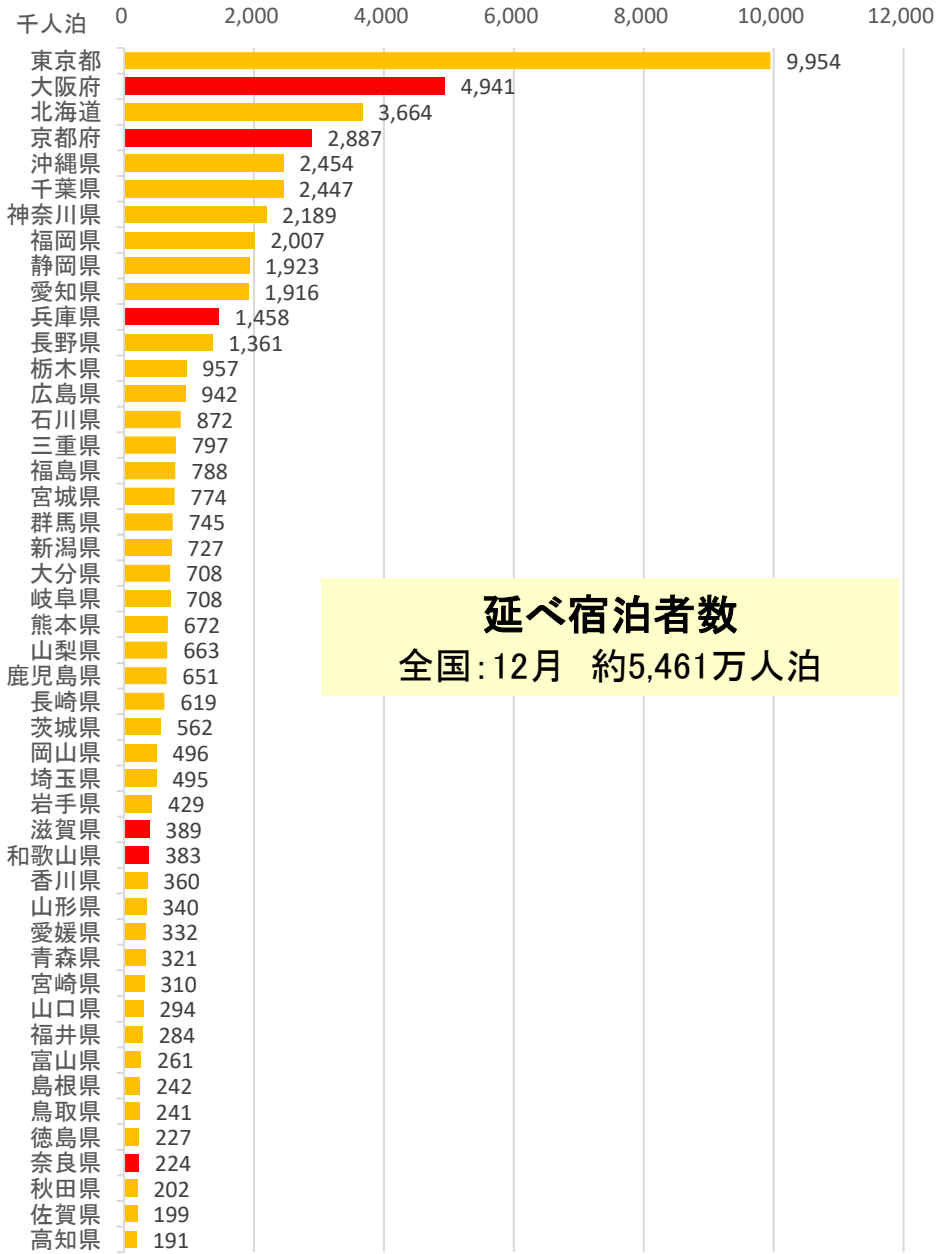
延べ宿泊者数全体に占める外国人延べ宿泊者数の割合(2024年12月)

単位:千人泊

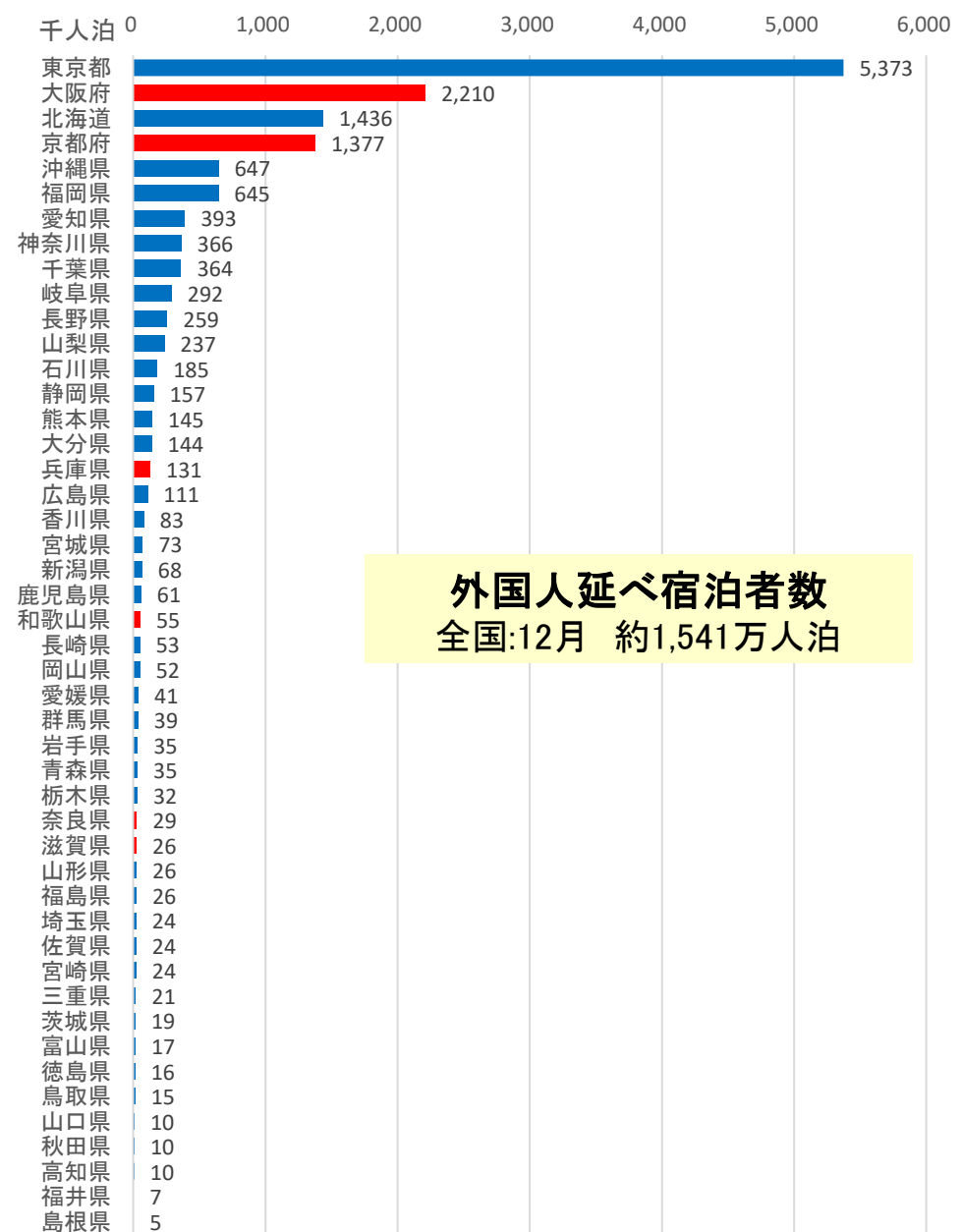
府県別	①全延べ宿泊者数			②外国人延べ宿泊者数			外国人比率	
	2019年	2024年	伸び率	2019年	2024年	伸び率	2019年	2024年
滋賀県	357.6	388.7	+8.7%	30.9	26.4	-14.5%	8.6%	6.8%
京都府	2,387.8	2,887.4	+20.9%	798.4	1,377.3	+72.5%	33.4%	47.7%
大阪府	3,949.3	4,940.9	+25.1%	1,405.1	2,209.9	+57.3%	35.6%	44.7%
兵庫県	1,152.7	1,458.2	+26.5%	89.5	131.2	+46.7%	7.8%	9.0%
奈良県	192.1	223.9	+16.5%	30.3	28.9	-4.6%	15.8%	12.9%
和歌山県	385.6	382.6	-0.8%	37.8	55.0	+45.6%	9.8%	14.4%
近畿管内計	8,425.2	10,281.6	+22.0%	2,391.9	3,828.7	+60.1%	28.4%	37.2%
関東管内計	14,490.7	18,012.4	+24.3%	3,317.5	6,453.6	+94.5%	22.9%	35.8%
東京都	7,028.9	9,954.3	+41.6%	2,464.3	5,373.2	+118.0%	35.1%	54.0%
全国	47,130.0	54,607.0	+15.9%	9,182.8	15,407.8	+67.8%	19.5%	28.2%

出典:観光庁「宿泊旅行統計調査報告」より近畿運輸局が作成(※関東管内=東京都、神奈川県、埼玉県、千葉県、茨城県、栃木県、群馬県、山梨県)

【別紙2-4】都道府県別延べ宿泊者数・外国人延べ宿泊者数(2024年12月)



延べ宿泊者数
 全国:12月 約5,461万人泊

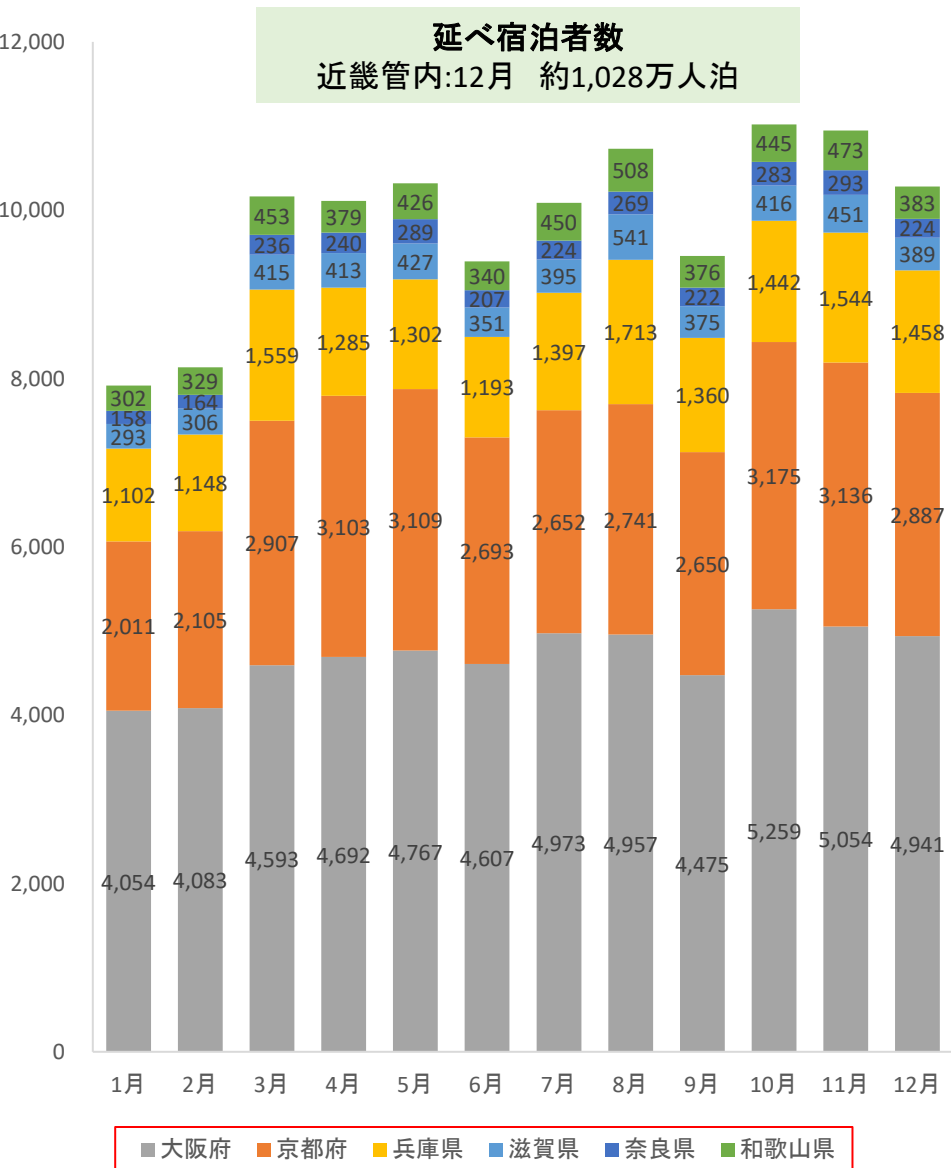


外国人延べ宿泊者数
 全国:12月 約1,541万人泊

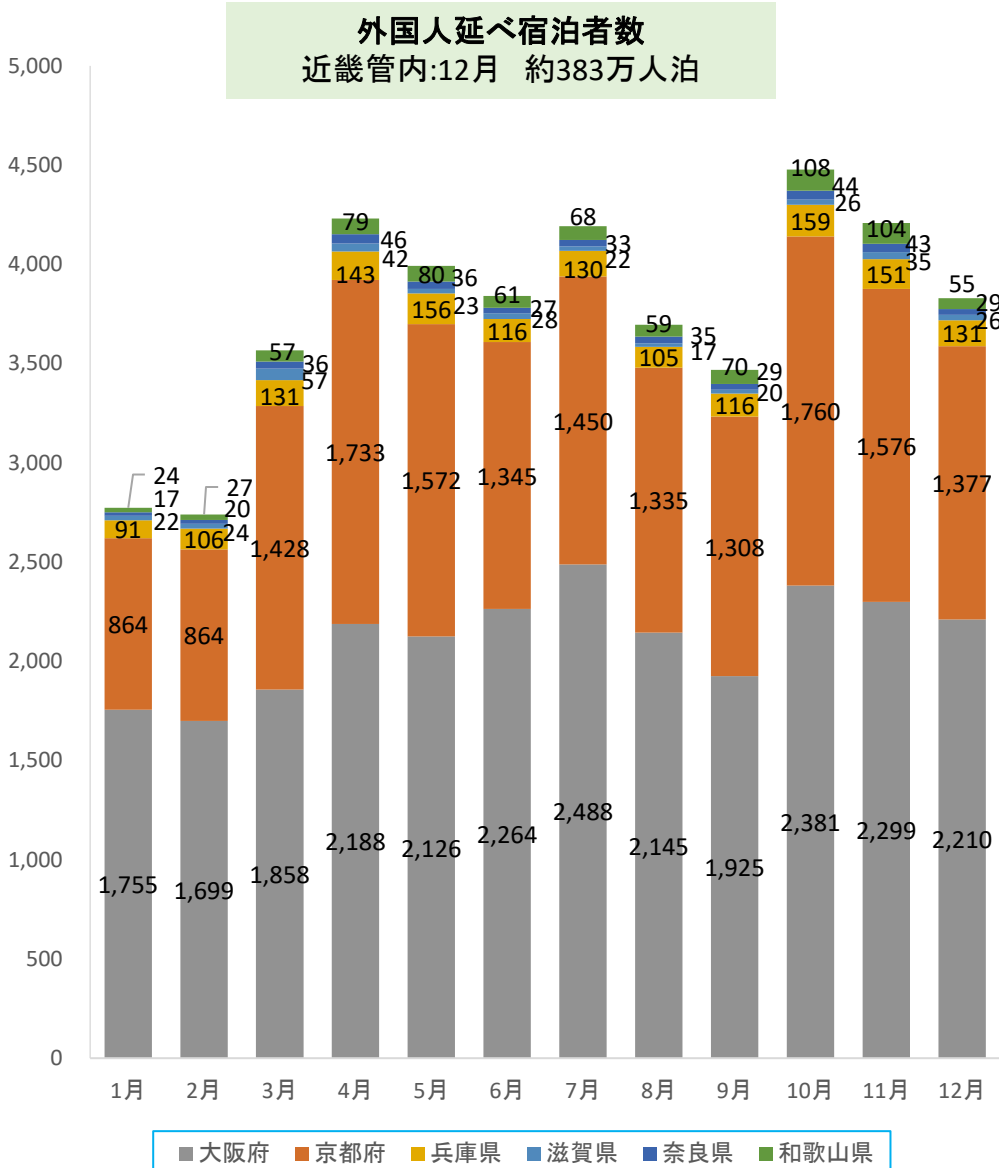
出典: 観光庁「宿泊旅行統計調査報告」より近畿運輸局が作成

【別紙2-5】近畿運輸局管内延べ宿泊者数・外国人延べ宿泊者数(2024年12月)

千人泊 **【近畿運輸局管内府県別延べ宿泊者数推移】**



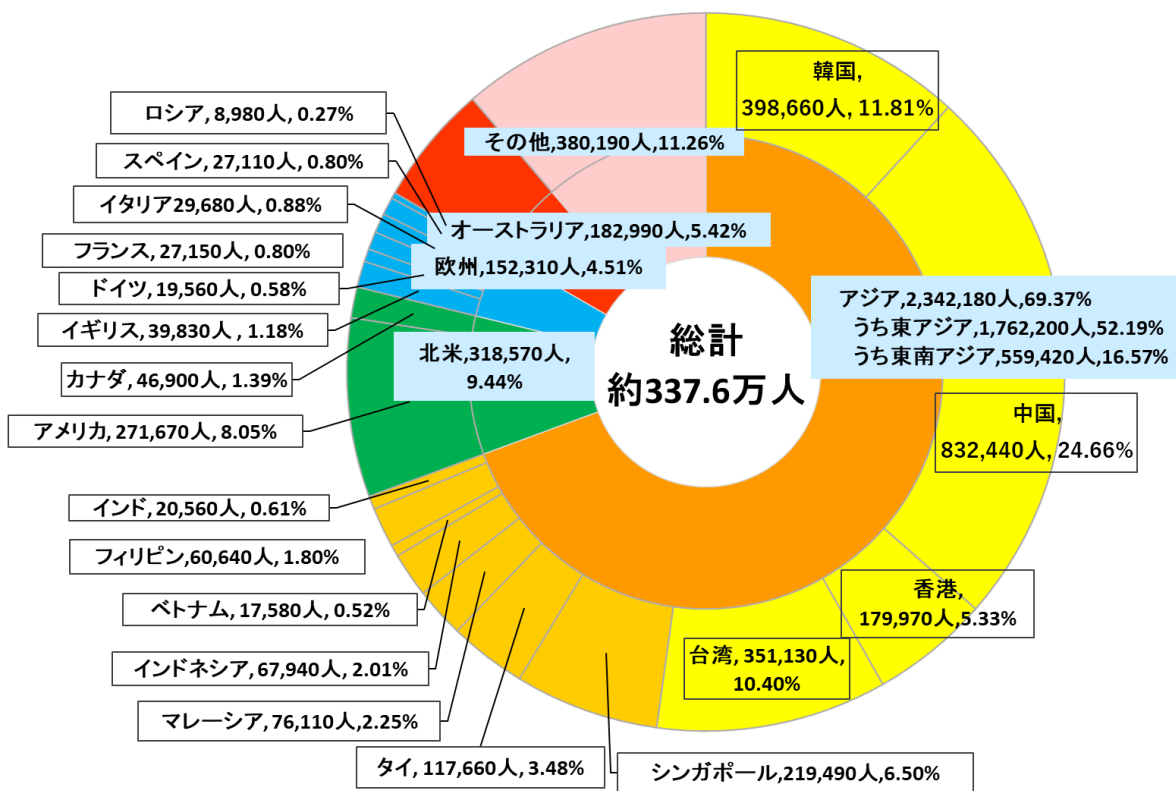
千人泊 **【近畿運輸局管内府県別延べ外国人宿泊者数推移】**



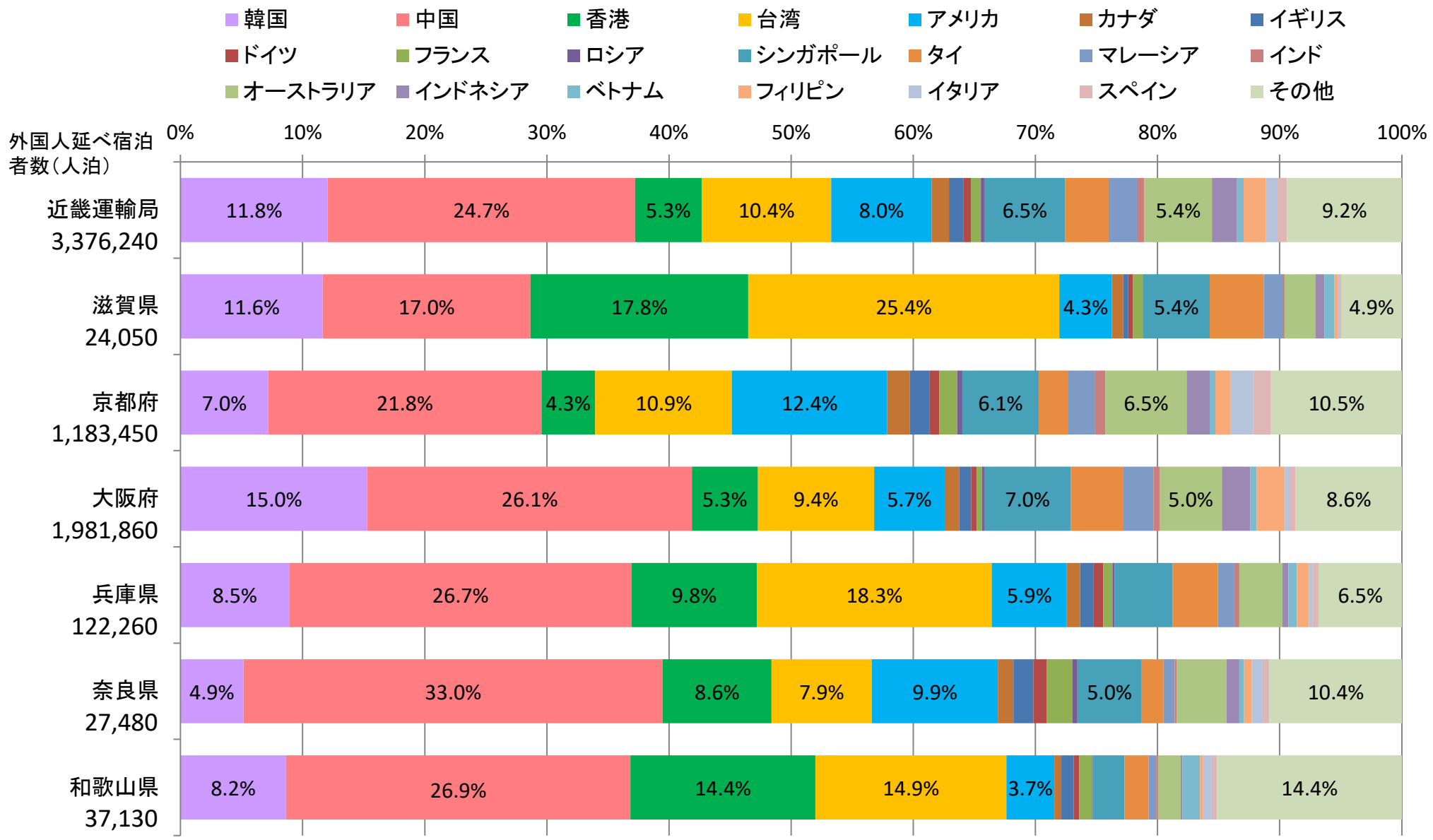
出典: 観光庁「宿泊旅行統計調査報告」より近畿運輸局が作成

○ 国籍(出身地)別外国人延べ宿泊者数は、第1位が中国で、第2位が韓国、第3位が台湾、第4位がアメリカ、第5位がシンガポールで上位5カ国で全体の約61%を占める。

順位	国籍(出身地)	人泊	シェア	2019年比
第1位	中国	832,440	24.66%	+22.3%
第2位	韓国	398,660	11.81%	+415.0%
第3位	台湾	351,130	10.40%	+82.4%
第4位	アメリカ	271,670	8.05%	+153.4%
第5位	シンガポール	219,490	6.50%	+83.6%
第6位	オーストラリア	182,990	5.42%	+137.8%
第7位	香港	179,970	5.33%	-0.1%
第8位	タイ	117,660	3.48%	+35.6%
第9位	マレーシア	76,110	2.25%	+42.4%
第10位	インドネシア	67,940	2.01%	+35.8%
第11位	フィリピン	60,640	1.80%	+16.4%
第12位	カナダ	46,900	1.39%	+137.5%
第13位	イギリス	39,830	1.18%	+97.7%
第14位	イタリア	29,680	0.88%	+165.0%
第15位	フランス	27,150	0.80%	+69.7%
第16位	スペイン	27,110	0.80%	+163.7%
第17位	インド	20,560	0.61%	+119.7%
第18位	ドイツ	19,560	0.58%	+64.8%
第19位	ベトナム	17,580	0.52%	+38.6%
第20位	ロシア	8,980	0.27%	+168.9%
	その他	380,190	11.26%	+54.7%
		3,376,240	100.00%	+65.7%



出典: 観光庁「宿泊旅行統計調査報告」より近畿運輸局が作成
〔泊数は従業員数10人以上の宿泊施設の調査から算出。〕



出典: 観光庁「宿泊旅行統計調査報告」より近畿運輸局が作成
〔泊数は従業員数10人以上の宿泊施設の調査から算出。〕

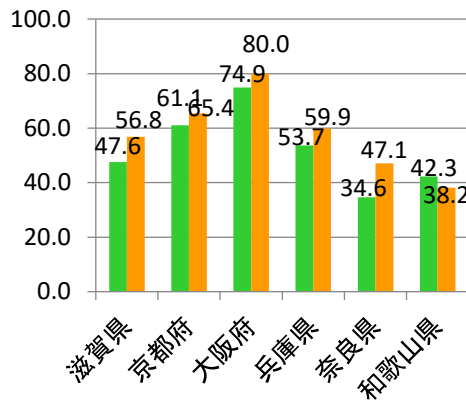
【別紙 4-1】 客室稼働率(2019年同月比較)(2024年12月)

	全体			旅館			リゾートホテル			ビジネスホテル			シティホテル			簡易宿所		
	2019年	2024年	順位	2019年	2024年	順位	2019年	2024年	順位	2019年	2024年	順位	2019年	2024年	順位	2019年	2024年	順位
	稼働率(%)	稼働率(%)		稼働率(%)	稼働率(%)		稼働率(%)	稼働率(%)		稼働率(%)	稼働率(%)		稼働率(%)	稼働率(%)		稼働率(%)	稼働率(%)	
滋賀県	47.6	56.8	14	28.7	43.2	7	54.3	55.2	14	61.1	74.0	10	72.9	67.9	25	8.3	7.6	40
京都府	61.1	65.4	5	42.0	46.6	4	57.9	55.0	15	72.8	74.5	8	73.4	74.9	9	40.3	46.5	4
大阪府	74.9	80.0	1	29.9	43.7	6	86.6	70.3	2	74.8	83.2	2	82.4	80.6	1	62.3	57.7	1
兵庫県	53.7	59.9	11	36.0	42.0	9	54.6	57.2	11	74.7	73.9	11	70.3	71.8	13	9.0	12.0	29
奈良県	34.6	47.1	34	24.2	26.9	41	71.7	68.6	3	50.4	66.7	22	65.4	74.0	12	10.3	12.6	28
和歌山県	42.3	38.2	46	27.6	30.9	30	47.0	49.0	25	68.4	59.0	40	75.7	65.3	29	21.2	10.1	31
近畿管内計	62.9	67.9	-	33.8	39.4	-	62.0	59.9	-	72.9	78.2	-	77.4	77.2	-	36.5	37.7	-
関東管内計	68.9	67.4	-	38.3	38.5	-	67.1	64.9	-	79.5	80.1	-	81.8	77.4	-	39.2	34.3	-
全国	58.7	59.9	-	35.0	34.8	-	52.6	54.0	-	71.6	73.3	-	76.0	73.8	-	30.4	26.4	-

〔稼働率の単位は%、順位は都道府県順位〕

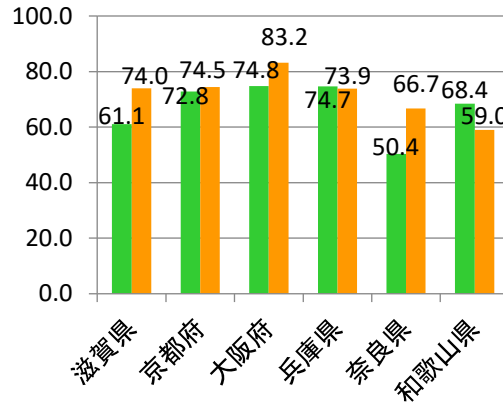
客室稼働率【全体】

■ 2019年12月 ■ 2024年12月



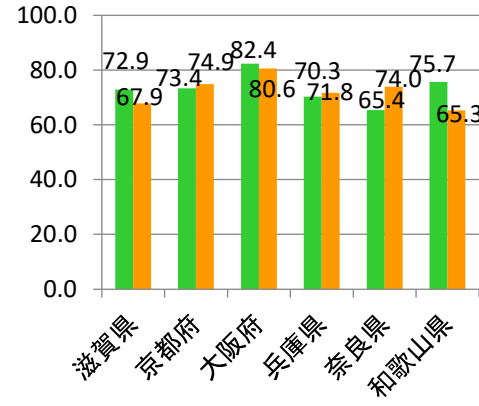
客室稼働率【ビジネスホテル】

■ 2019年12月 ■ 2024年12月



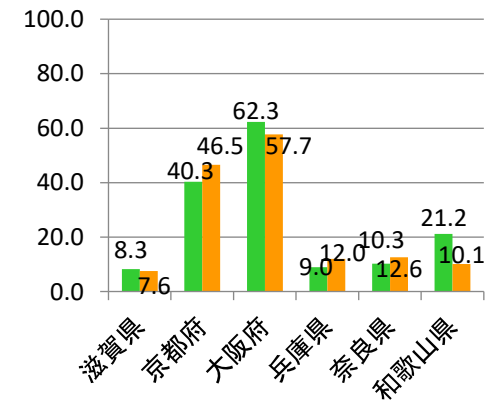
客室稼働率【シティホテル】

■ 2019年12月 ■ 2024年12月



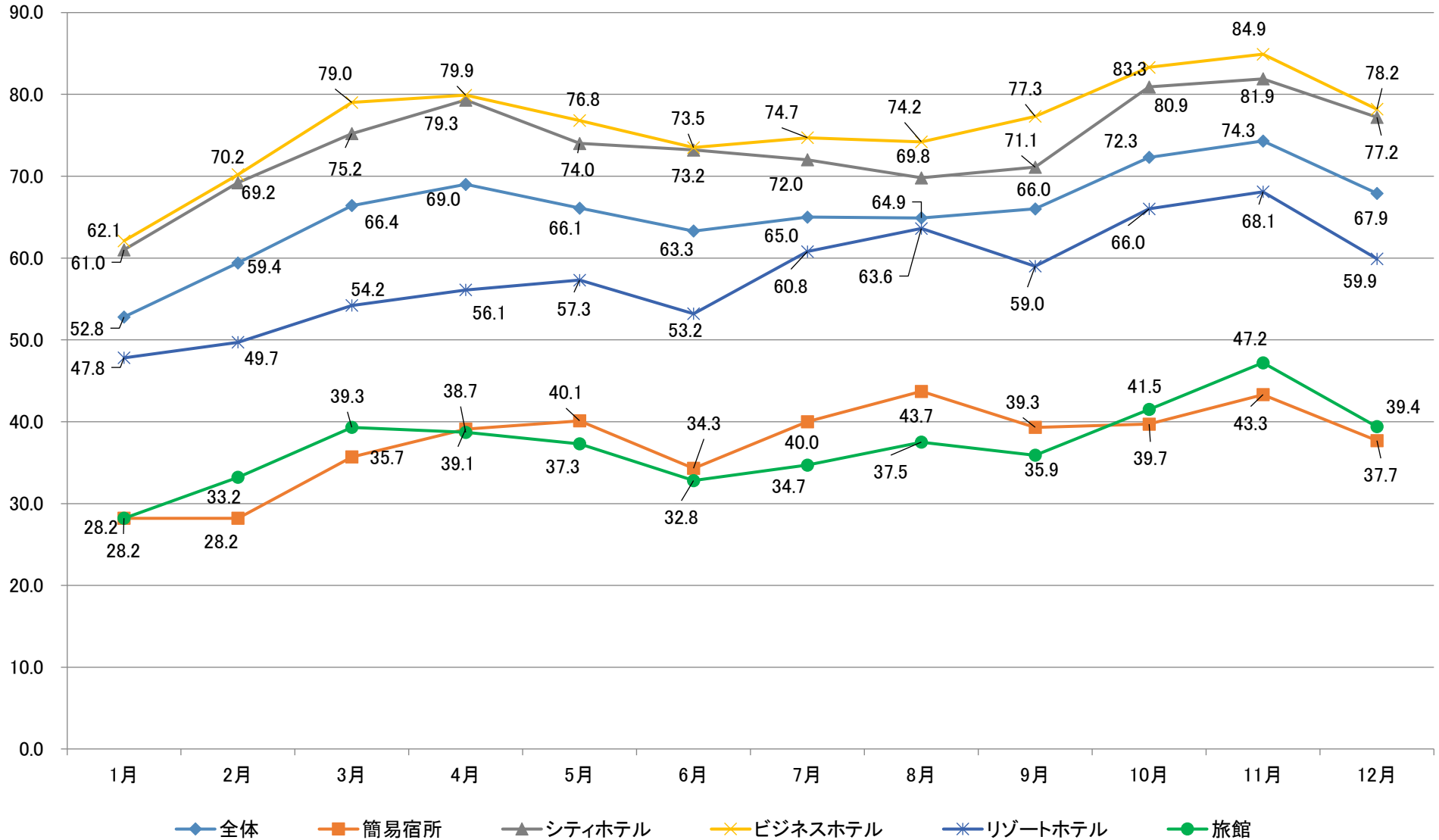
客室稼働率【簡易宿所】

■ 2019年12月 ■ 2024年12月



【別紙 4-2】近畿運輸局管内宿泊施設タイプ別客室稼働率(2024年)

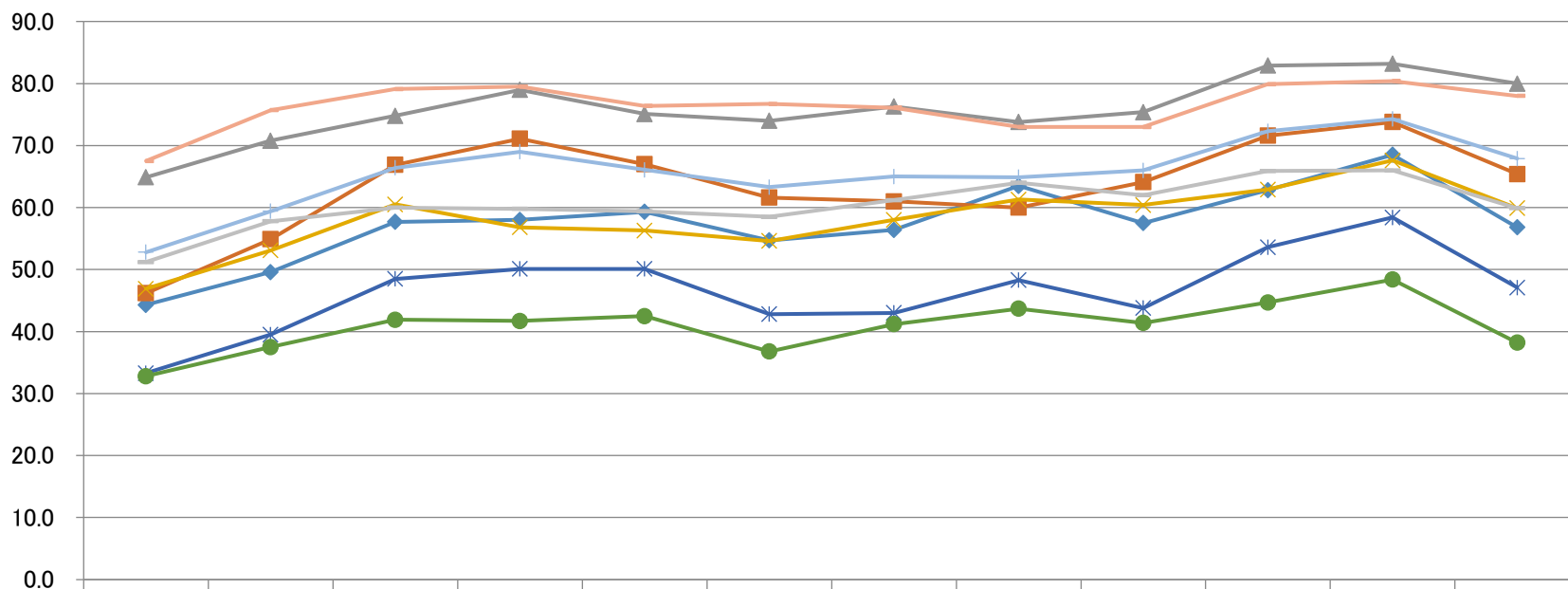
(単位:%)



出典: 観光庁「宿泊旅行統計調査報告」より近畿運輸局が作成

【別紙 4-3】近畿運輸局管内(全国・東京都)客室稼働率の推移(2024年)

(単位:%)



	1月	2月	3月	4月	5月	6月	7月	8月	9月	10月	11月	12月
◆ 滋賀県	44.3	49.6	57.7	58.0	59.3	54.7	56.4	63.5	57.5	62.8	68.5	56.8
■ 京都府	46.2	54.9	66.9	71.1	67.0	61.6	61.0	60.0	64.1	71.6	73.8	65.4
▲ 大阪府	64.9	70.8	74.8	79.0	75.1	74.0	76.3	73.8	75.4	82.9	83.2	80.0
✕ 兵庫県	46.9	53.1	60.5	56.8	56.3	54.6	58.0	61.3	60.4	62.9	67.6	59.9
✧ 奈良県	33.3	39.5	48.5	50.1	50.1	42.8	43.0	48.3	43.8	53.6	58.4	47.1
● 和歌山県	32.8	37.5	41.9	41.7	42.5	36.8	41.2	43.7	41.4	44.7	48.4	38.2
⊕ 2府4県	52.8	59.4	66.4	69.0	66.1	63.3	65.0	64.9	66.0	72.3	74.3	67.9
— 東京都	67.5	75.7	79.1	79.5	76.4	76.7	76.1	73.0	73.0	79.9	80.4	78.0
— 全国	51.2	57.8	60.0	59.8	59.4	58.5	61.2	64.0	62.0	65.9	66.0	59.9

【別紙 4-4】全国客室稼働率(2024年12月)

都道府県別客室稼働率

■ : 90.0%以上

■ : 80%以上

太字 : 1位

(左、単位: %、右: 宿泊施設タイプ別の都道府県順位)

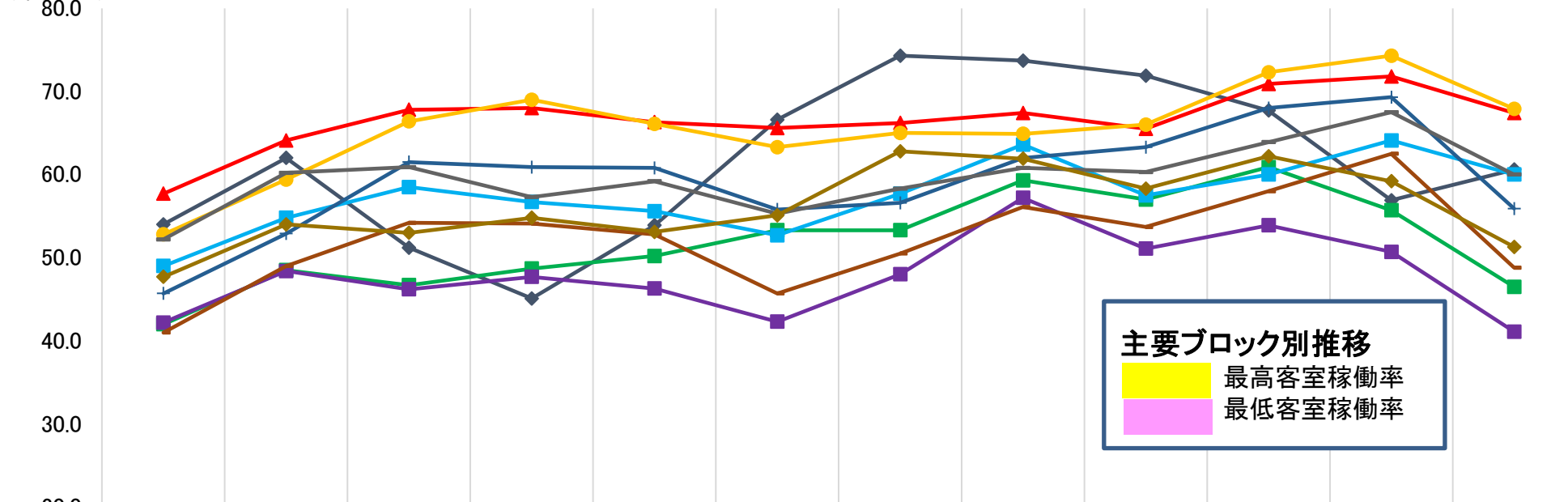
	全体		旅館		リゾートホテル		ビジネスホテル		シティホテル		簡易宿所	
	稼働率	順位	稼働率	順位	稼働率	順位	稼働率	順位	稼働率	順位	稼働率	順位
全国	59.9	-	34.8	-	54.0	-	73.3	-	73.8	-	26.4	-
北海道	60.6	9	36.1	23	57.2	11	72.4	15	74.6	11	13.1	27
青森県	47.0	35	29.0	33	29.1	42	59.0	40	49.0	44	24.0	10
岩手県	50.0	31	37.5	18	41.1	32	62.3	34	63.0	32	13.8	25
宮城県	50.7	29	41.1	11	46.3	27	58.7	42	61.9	33	16.8	19
秋田県	40.4	43	27.6	37	28.2	44	59.4	39	40.6	46	9.3	34
山形県	45.3	38	35.6	25	31.6	40	58.6	44	65.0	30	16.2	21
福島県	43.3	41	28.0	34	51.9	21	57.9	45	40.9	45	10.0	32
茨城県	54.7	19	35.5	26	53.2	20	66.3	25	64.7	31	5.2	44
栃木県	54.5	20	44.5	5	51.3	23	73.6	12	68.0	23	7.3	41
群馬県	45.6	36	41.7	10	35.3	38	74.9	7	55.2	39	16.7	20
埼玉県	64.4	7	27.9	35	35.5	37	74.5	8	75.4	7	5.2	44
千葉県	65.0	6	39.4	16	83.5	1	70.4	19	77.4	5	17.2	18
東京都	78.0	2	27.0	40	41.2	31	85.6	1	78.5	3	49.2	2
神奈川県	63.8	8	51.7	1	64.3	4	78.9	5	74.9	9	34.4	7
新潟県	38.3	45	24.6	45	29.5	41	55.9	46	54.9	40	6.5	43
富山県	44.5	39	27.9	35	11.1	47	53.1	47	61.6	34	3.6	47
石川県	56.8	14	36.4	21	44.0	29	62.1	35	68.0	23	36.9	5
福井県	43.4	40	27.3	39	36.5	36	68.8	20	52.2	42	9.3	34
山梨県	39.9	44	30.5	32	59.1	8	65.8	27	29.8	47	14.0	24
長野県	35.2	47	24.8	43	28.8	43	66.7	22	66.1	28	9.1	36
岐阜県	51.8	25	33.0	27	41.4	30	73.6	12	68.4	19	31.1	8
静岡県	55.3	17	42.1	8	51.8	22	71.0	17	67.9	25	21.6	14
愛知県	72.5	4	31.1	29	50.7	24	81.1	4	70.4	16	22.1	12

	全体		旅館		リゾートホテル		ビジネスホテル		シティホテル		簡易宿所	
	稼働率	順位	稼働率	順位	稼働率	順位	稼働率	順位	稼働率	順位	稼働率	順位
三重県	58.6	12	37.4	19	53.5	18	73.4	14	75.7	6	21.8	13
滋賀県	56.8	14	43.2	7	55.2	14	74.0	10	67.9	25	7.6	40
京都府	65.4	5	46.6	4	55.0	15	74.5	8	74.9	9	46.5	4
大阪府	80.0	1	43.7	6	70.3	2	83.2	2	80.6	1	57.7	1
兵庫県	59.9	11	42.0	9	57.2	11	73.9	11	71.8	13	12.0	29
奈良県	47.1	34	26.9	41	68.6	3	66.7	22	74.0	12	12.6	28
和歌山県	38.2	46	30.9	30	49.0	25	59.0	40	65.3	29	10.1	31
鳥取県	51.5	26	40.3	15	13.3	46	66.3	25	67.9	25	7.0	42
島根県	45.6	36	35.7	24	37.3	35	58.7	42	68.2	22	8.7	37
岡山県	56.4	16	24.0	46	26.9	45	67.7	21	54.5	41	13.6	26
広島県	60.3	10	36.3	22	54.6	16	71.3	16	70.8	15	14.9	23
山口県	55.2	18	40.9	12	53.3	19	65.7	29	59.3	35	8.6	38
徳島県	48.5	33	21.9	47	53.6	17	61.2	37	51.9	43	19.2	16
香川県	51.9	23	47.6	2	58.9	9	59.5	38	71.0	14	16.1	22
愛媛県	51.9	23	37.2	20	34.7	39	65.2	32	57.5	37	7.8	39
高知県	41.0	42	24.7	44	39.7	34	66.7	22	68.9	18	10.4	30
福岡県	75.2	3	30.9	30	63.8	5	81.3	3	78.2	4	47.1	3
佐賀県	48.6	32	31.5	28	60.9	7	78.0	6	69.3	17	4.9	46
長崎県	53.0	22	27.4	38	62.1	6	65.8	27	68.3	21	19.1	17
熊本県	57.7	13	40.6	14	47.8	26	71.0	17	78.8	2	34.7	6
大分県	53.9	21	47.4	3	58.0	10	65.4	30	75.0	8	9.4	33
宮崎県	50.6	30	25.9	42	44.4	28	63.4	33	56.2	38	19.8	15
鹿児島県	51.2	28	40.7	13	40.7	33	65.4	30	68.4	19	23.6	11
沖縄県	51.3	27	38.0	17	57.1	13	61.6	36	58.9	36	28.9	9

出典: 観光庁「宿泊旅行統計調査報告」より近畿運輸局が作成

【別紙 4-5】全国ブロック別客室稼働率の推移(2024年)

(単位:%)



主要ブロック別推移
 最高客室稼働率
 最低客室稼働率

	1月	2月	3月	4月	5月	6月	7月	8月	9月	10月	11月	12月
◆北海道	54.0	62.0	51.2	45.1	53.9	66.6	74.3	73.7	71.9	67.7	56.9	60.6
■東北	42.0	48.5	46.7	48.7	50.2	53.3	53.3	59.3	57.0	60.9	55.7	46.5
▲関東	57.7	64.1	67.8	68.0	66.3	65.6	66.2	67.4	65.5	70.9	71.8	67.4
■北陸	42.2	48.4	46.2	47.7	46.3	42.3	48.0	57.2	51.1	53.9	50.7	41.1
■中部	49.0	54.8	58.5	56.7	55.6	52.7	57.7	63.6	57.5	60.0	64.1	60.0
●近畿	52.8	59.4	66.4	69.0	66.1	63.3	65.0	64.9	66.0	72.3	74.3	67.9
■中国	45.7	52.9	61.5	60.9	60.8	55.8	56.6	62.0	63.3	68.0	69.3	55.9
■四国	41.0	49.0	54.2	54.1	52.8	45.7	50.5	56.1	53.7	58.0	62.5	48.8
■九州	52.2	60.2	60.9	57.3	59.2	55.3	58.3	60.8	60.3	63.9	67.5	60.0
◆沖縄	47.7	54.0	53.0	54.8	53.1	55.1	62.8	61.9	58.3	62.2	59.2	51.3

【参考 ①】近畿運輸局管内延べ宿泊者数推移表(対2019年比)

(単位：人泊、%)

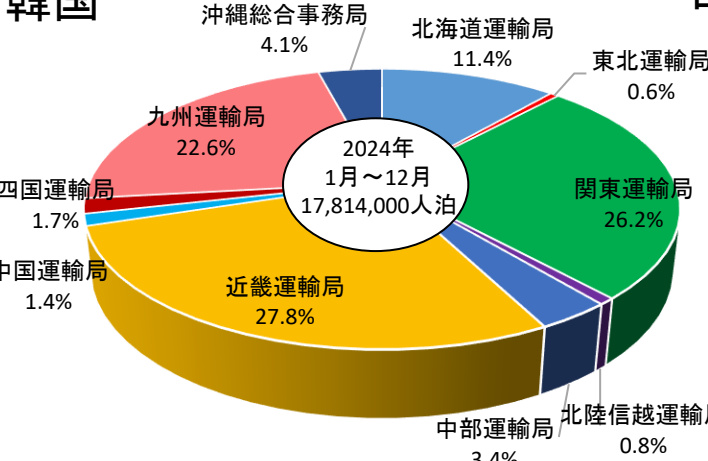
	延べ宿泊者数	うち日本人延べ宿泊者数		うち外国人延べ宿泊者数		
		2019年(同月)比	2019年(同月)比	2019年(同月)比	2019年(同月)比	
令和4年	73,922,220	-30.0%	70,107,040	-3.6%	3,815,180	-88.4%
令和5年	110,032,050	+4.1%	76,989,940	+5.9%	33,042,110	+0.3%
令和5年 1月	6,870,580	-4.6%	5,405,640	+11.0%	1,464,940	-37.3%
2月	6,987,360	-6.4%	5,560,810	+8.9%	1,426,550	-39.6%
3月	9,323,580	+1.1%	7,236,150	+11.1%	2,087,430	-23.0%
4月	8,609,510	-10.7%	5,869,570	-5.1%	2,739,940	-20.7%
5月	9,403,490	+0.6%	6,756,400	+3.9%	2,647,090	-7.1%
6月	8,453,100	+2.2%	5,749,410	+5.2%	2,703,690	-3.8%
7月	9,156,660	+1.5%	6,043,710	+2.2%	3,112,950	+0.2%
8月	10,658,490	+1.3%	7,681,440	-0.7%	2,977,050	+6.8%
9月	9,365,680	+11.6%	6,391,790	+7.2%	2,973,890	+22.6%
10月	10,373,300	+16.5%	6,677,920	+11.9%	3,695,380	+25.7%
11月	10,738,820	+16.2%	7,019,630	+8.4%	3,719,190	+34.6%
12月	10,091,480	+19.8%	6,597,470	+9.4%	3,494,010	+46.1%
令和6年 1月	7,918,760	+9.9%	5,145,170	+5.7%	2,773,590	+18.7%
2月	8,134,510	+8.9%	5,394,720	+5.7%	2,739,790	+16.0%
3月	10,162,740	+10.2%	6,596,400	+1.3%	3,566,340	+31.6%
4月	10,112,140	+4.9%	5,881,770	-4.9%	4,230,370	+22.5%
5月	10,319,330	+10.4%	6,326,820	-2.7%	3,992,510	+40.2%
6月	9,390,860	+13.5%	5,549,670	+1.6%	3,841,190	+36.7%
7月	10,089,580	+11.9%	5,897,690	-0.3%	4,191,890	+35.0%
8月	10,729,450	+2.0%	7,033,900	-9.1%	3,695,550	+32.6%
9月	9,458,350	+12.7%	5,991,020	+0.5%	3,467,330	+42.9%
10月	11,020,020	+23.7%	6,541,860	+9.6%	4,478,160	+52.3%
11月	10,949,640	+18.5%	6,741,570	+4.1%	4,208,070	+52.3%
12月	10,281,600	+22.0%	6,452,900	+7.0%	3,828,700	+60.1%

【参考②】近畿運輸局管内客室稼働率推移表(対2019年増減)

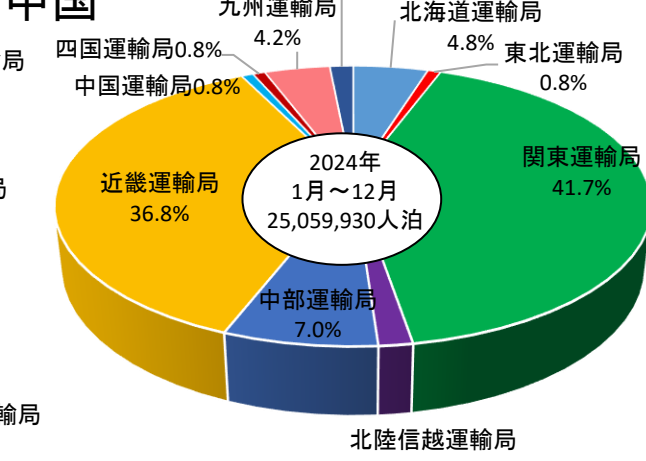
(単位：稼働率は%、増減はポイント)

	全体		旅館		リゾートホテル		ビジネスホテル		シティホテル		簡易宿所	
		対2019年増減		対2019年増減		対2019年増減		対2019年増減		対2019年増減		対2019年増減
令和4年	43.5	-23.7	30.0	-7.7	47.5	-18.1	48.9	-29.0	46.7	-35.3	23.0	-17.7
令和5年	59.1	-8.1	38.4	+0.7	55.9	-9.7	66.7	-11.2	69.7	-12.3	30.5	-10.2
1月	44.4	-12.2	27.9	-2.9	41.7	-11.4	51.2	-16.8	52.8	-15.4	19.9	-8.4
2月	50.2	-14.2	32.3	-3.1	48.0	-13.6	56.9	-19.4	61.6	-18.3	20.7	-12.7
3月	57.1	-12.3	39.3	-0.2	57.9	-11.7	62.4	-18.7	73.5	-11.4	27.9	-11.0
4月	58.5	-15.8	37.6	-5.2	53.9	-13.8	65.5	-20.1	71.3	-17.4	31.7	-19.9
5月	59.4	-9.9	41.2	-0.8	53.7	-10.8	66.4	-12.7	69.9	-14.5	33.1	-11.8
6月	57.0	-8.6	35.8	+2.3	50.6	-11.9	65.6	-11.8	67.3	-15.9	28.2	-9.1
7月	56.7	-9.7	33.8	-2.0	56.5	-9.8	64.4	-11.3	66.8	-15.8	29.8	-11.7
8月	62.5	-10.1	39.0	-6.2	62.1	-14.3	71.1	-10.6	70.4	-15.4	35.4	-11.3
9月	61.5	-4.4	37.3	+3.0	57.1	-8.2	71.5	-4.5	71.5	-9.5	28.8	-12.9
10月	66.9	-0.4	44.2	+7.5	62.6	-2.2	74.3	-3.6	78.2	-4.4	37.0	-4.1
11月	70.8	-1.1	50.0	+7.3	66.1	-5.1	79.0	-3.7	77.9	-7.0	41.9	-4.6
12月	63.7	+0.8	41.3	+7.5	57.4	-4.6	71.4	-1.5	73.8	-3.6	35.5	-1.0
令和6年 1月	52.8	-3.8	28.2	-2.6	47.8	-5.3	62.1	-5.9	61.0	-7.2	28.2	-0.1
2月	59.4	-5.0	33.2	-2.2	49.7	-11.9	70.2	-6.1	69.2	-10.7	28.2	-5.2
3月	66.4	-3.0	39.3	-0.2	54.2	-15.4	79.0	-2.1	75.2	-9.7	35.7	-3.2
4月	69.0	-5.3	38.7	-4.1	56.1	-11.6	79.9	-5.7	79.3	-9.4	39.1	-12.5
5月	66.1	-3.2	37.3	-4.7	57.3	-7.2	76.8	-2.3	74.0	-10.4	40.1	-4.8
6月	63.3	-2.3	32.8	-0.7	53.2	-9.3	73.5	-3.9	73.2	-10.0	34.3	-3.0
7月	65.0	-1.4	34.7	-1.1	60.8	-5.5	74.7	-1.0	72.0	-10.6	40.0	-1.5
8月	64.9	-7.7	37.5	-7.7	63.6	-12.8	74.2	-7.5	69.8	-16.0	43.7	-3.0
9月	66.0	+0.1	35.9	+1.6	59.0	-6.3	77.3	+1.3	71.1	-9.9	39.3	-2.4
10月	72.3	+5.0	41.5	+4.8	66.0	+1.2	83.3	+5.4	80.9	-1.7	39.7	-1.4
11月	74.3	+2.4	47.2	+4.5	68.1	-3.1	84.9	+2.2	81.9	-3.0	43.3	-3.2
12月	67.9	+5.0	39.4	+5.6	59.9	-2.1	78.2	+5.3	77.2	-0.2	37.7	+1.2

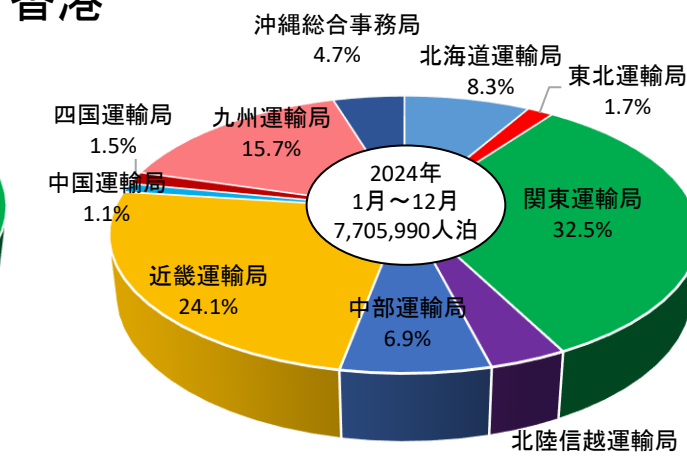
韓国



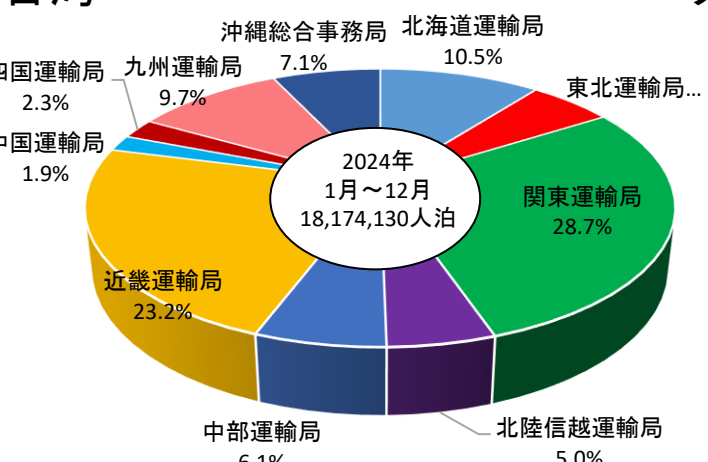
中国



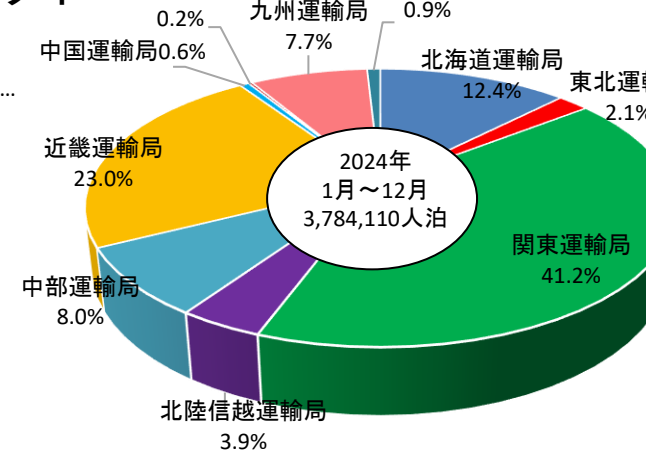
香港



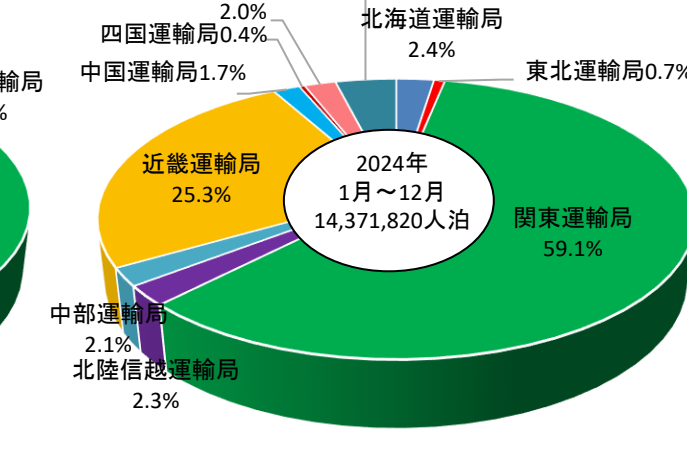
台湾



タイ

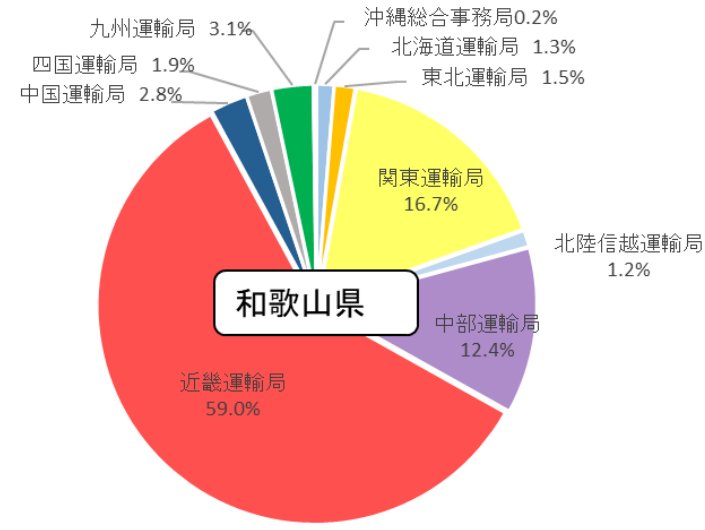
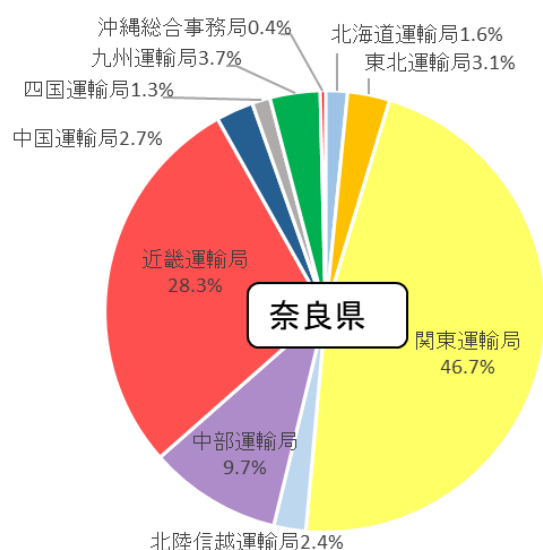
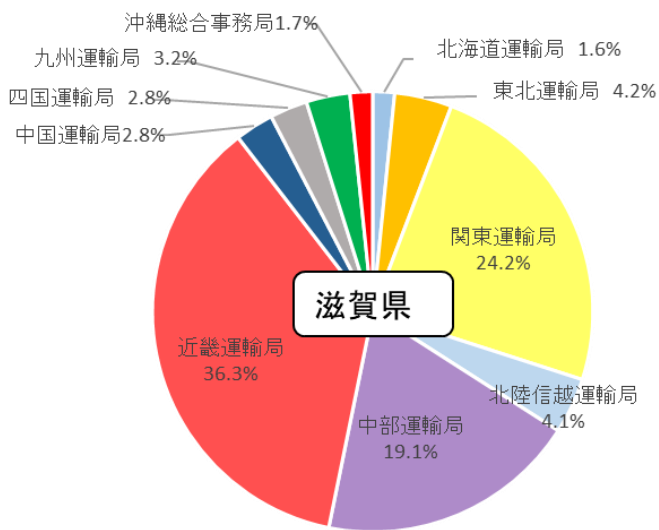
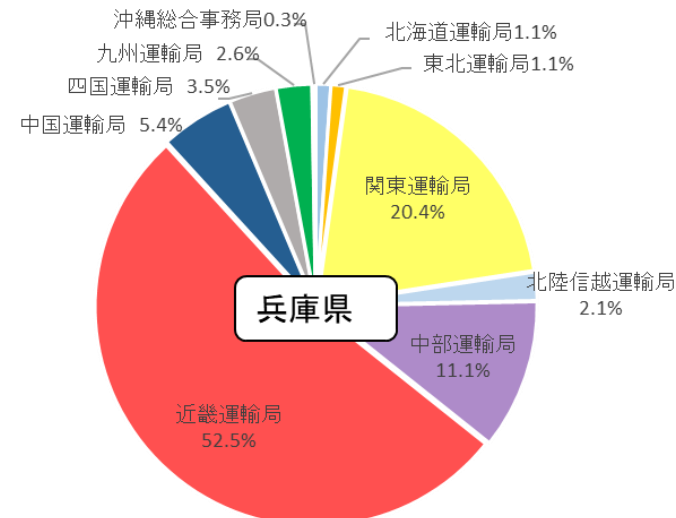
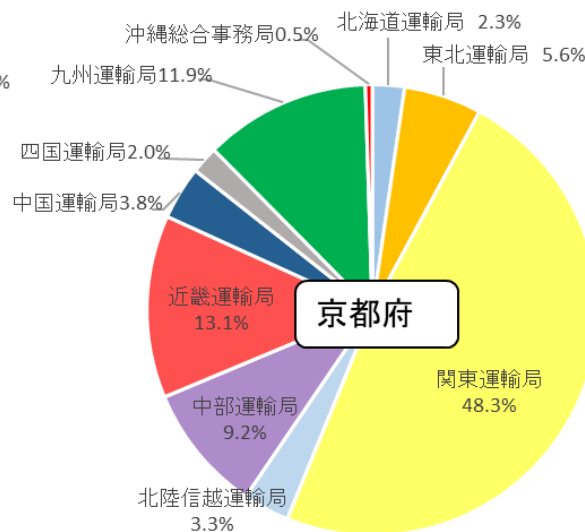
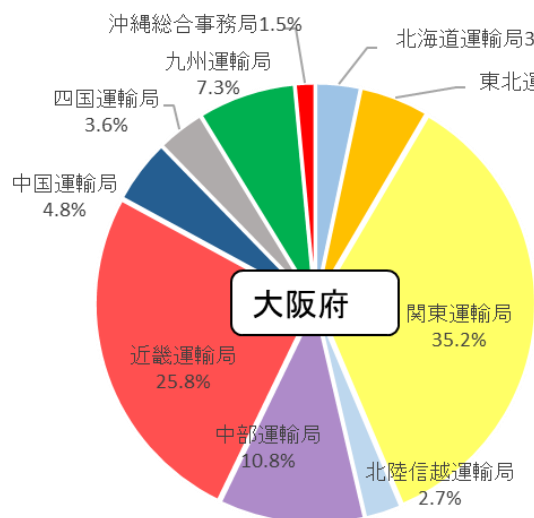


アメリカ

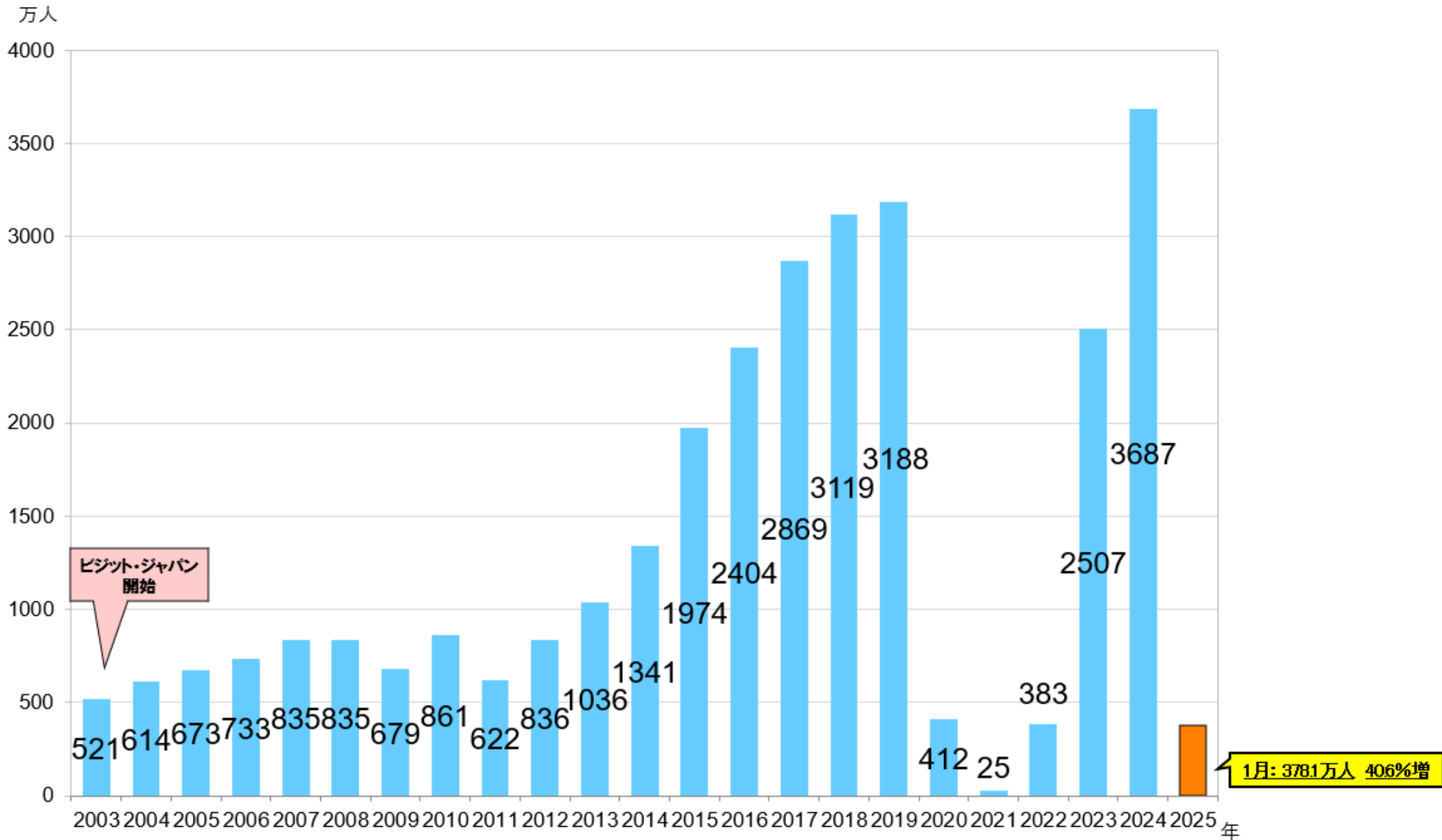


出典: 観光庁「宿泊旅行統計調査報告」より近畿運輸局が作成 [泊数は従業員数10人以上の宿泊施設の調査から算出。]

【参考④】府県別延べ宿泊者数のブロック割合(2024年12月)



【参考⑤】訪日外国人旅行者数の推移(全国)



出典：日本政府観光局(JNTO)

注) 2023年以前の値は確定値、2024年及び2025年1月の値は推計値、
%は対2024年同月比

【参考 ⑥】訪日外国人旅行者数(2025年1月推計値)

国・地域	Country/Area	総数 Total		
		2024年 1月	2025年 1月	前年比 伸率(%)
総数	Grand Total	2,688,478	3,781,200	40.6
韓国	South Korea	857,039	967,100	12.8
中国	China	416,088	980,300	135.6
台湾	Taiwan	492,288	593,400	20.5
香港	Hong Kong	186,300	243,700	30.8
タイ	Thailand	90,585	96,800	6.9
シンガポール	Singapore	34,140	45,700	33.9
マレーシア	Malaysia	32,079	75,000	133.8
インドネシア	Indonesia	41,287	63,200	53.1
フィリピン	Philippines	56,776	72,200	27.2
ベトナム	Vietnam	44,602	50,400	13.0
インド	India	12,608	16,200	28.5
豪州	Australia	103,604	140,200	35.3
米国	U.S.A.	131,855	182,500	38.4
カナダ	Canada	31,672	42,300	33.6
メキシコ	Mexico	6,805	9,300	36.7
英国	United Kingdom	19,809	26,400	33.3
フランス	France	14,444	16,500	14.2
ドイツ	Germany	10,402	12,700	22.1
イタリア	Italy	6,879	8,800	27.9
スペイン	Spain	4,769	7,400	55.2
ロシア	Russia	3,242	4,900	51.1
北欧地域	Nordic Countries	7,439	9,200	23.7
中東地域	Middle East	5,886	11,900	102.2
その他	Others	77,880	105,100	35.0

◆注1: 本資料を引用される際は、出典名を「日本政府観光局(JNTO)」と明示してください。

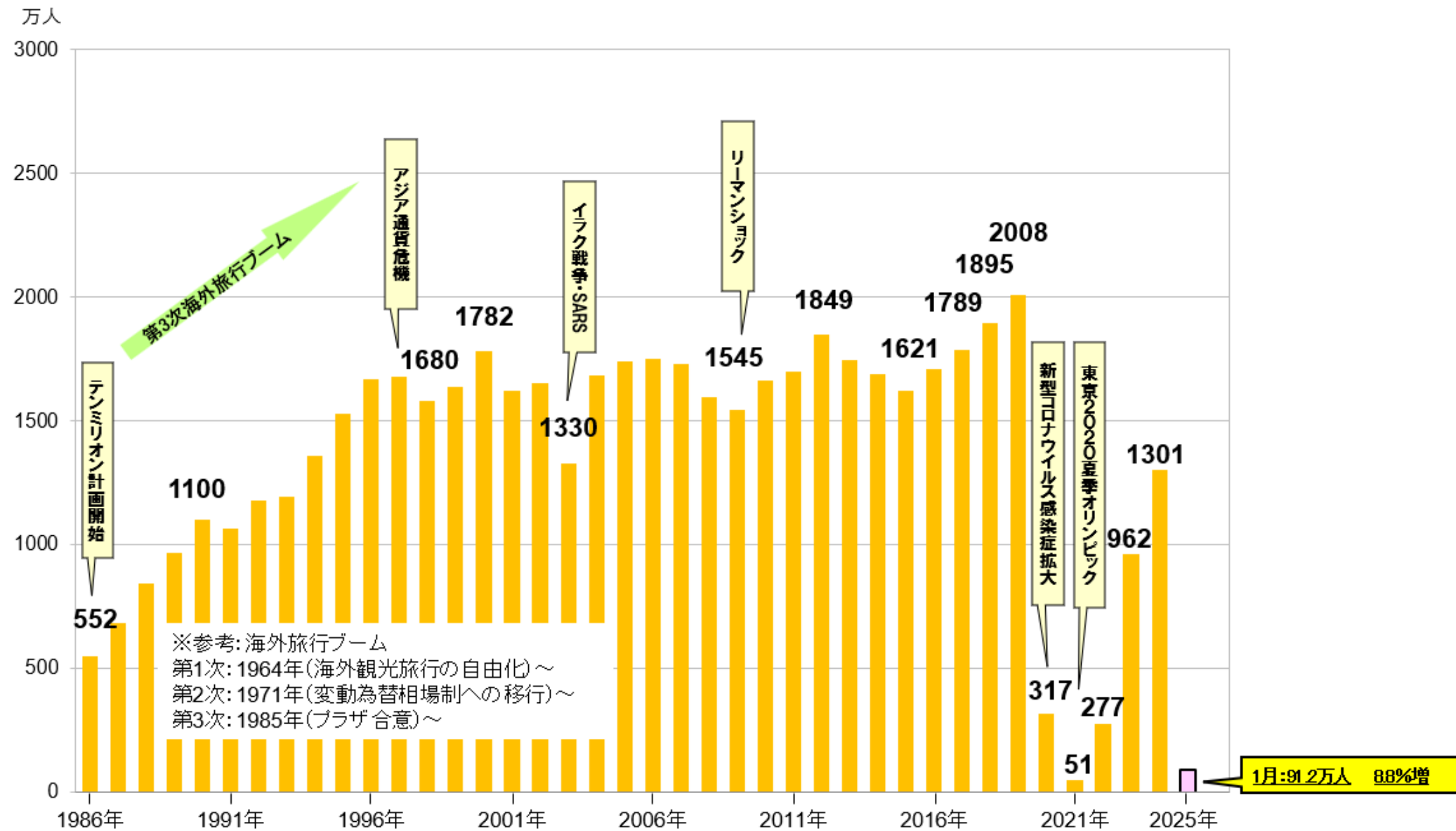
◆注2: 上記の2024年の数値は暫定値、2025年の数値は推計値である。

◆注3: 訪日外国人旅行者数とは、法務省集計による出入国管理統計に基づき、算出したものである。具体的には、外国人正規入国者から、日本を主たる居住国とする永住者等の外国人を除き、これに外国人一時上陸客等を加えた入国外国人旅行者のことである。駐在員やその家族、留学生等の入国者・再入国者は訪日外国人旅行者に含まれる。なお、上記の訪日外国人旅行者数には、乗員上陸数は含まれない。

◆注4: 中東地域はイスラエル、トルコ、GCC6か国(サウジアラビア、アラブ首長国連邦(UAE)、バーレーン、オマーン、カタール、クウェート)を指す。

◆注5: 北欧地域はスウェーデン、デンマーク、ノルウェー、フィンランドを指す。

【参考⑦】出国日本人数の推移



出典: 日本政府観光局(JNTO)

注) 2023年以前の値は確定値、2024年の値は暫定値、2025年1月の値は推計値
 %は対2024年同月比