



連節バス



自動運転バス



自動車検査



街頭検査

近畿運輸局 技術系職員 の業務紹介



基準緩和認定

自動車・鉄道関係

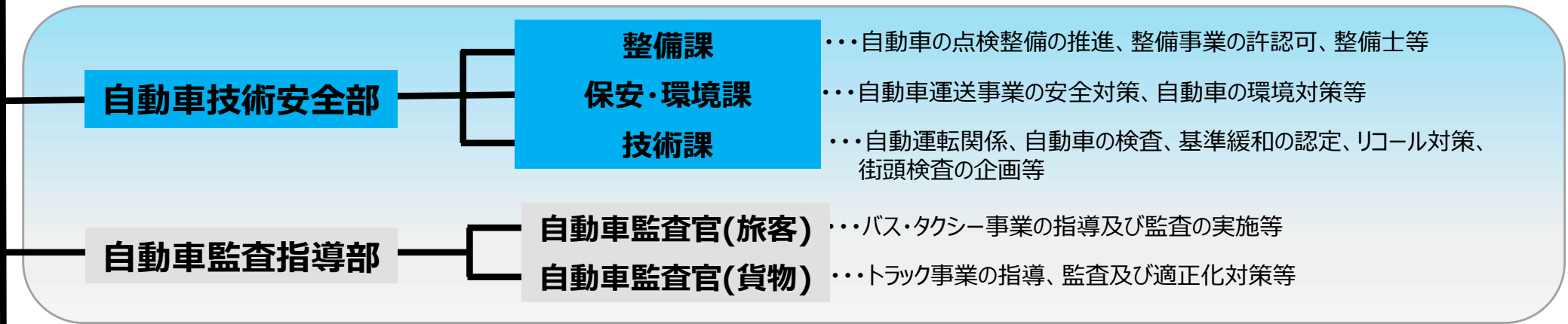
自動車事故調査

鉄道行政






近畿運輸局

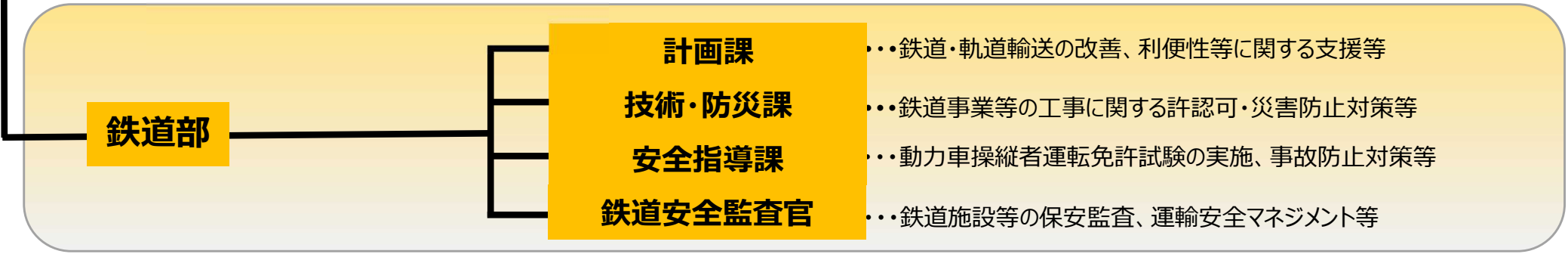


運輸支局、自動車検査登録事務所
(大阪、京都、兵庫、奈良、滋賀、和歌山) …自動車検査証の交付等、整備事業者・運送事業者への対応



独立行政法人
自動車技術総合機構
National Agency for Automobile and Land Transport Technology

…自動車の基準適合性の審査、改造車、輸入車の審査等



6 運輸支局

(大阪運輸支局、京都運輸支局、兵庫陸運部、滋賀運輸支局、奈良運輸支局、和歌山運輸支局)

3 自動車検査登録事務所、1 検査場

(和泉自動車検査登録事務所、なにわ自動車検査登録事務所、姫路自動車検査登録事務所、京都南検査場)

自動車技術系職員配置状況【R8.1.1】現在

◆近畿運輸局、各支局事務所：45%

出向先

(近畿圏)

◆自動車技術総合機構 近畿検査部、各事務所：42%

◆軽自動車検査協会等：4%

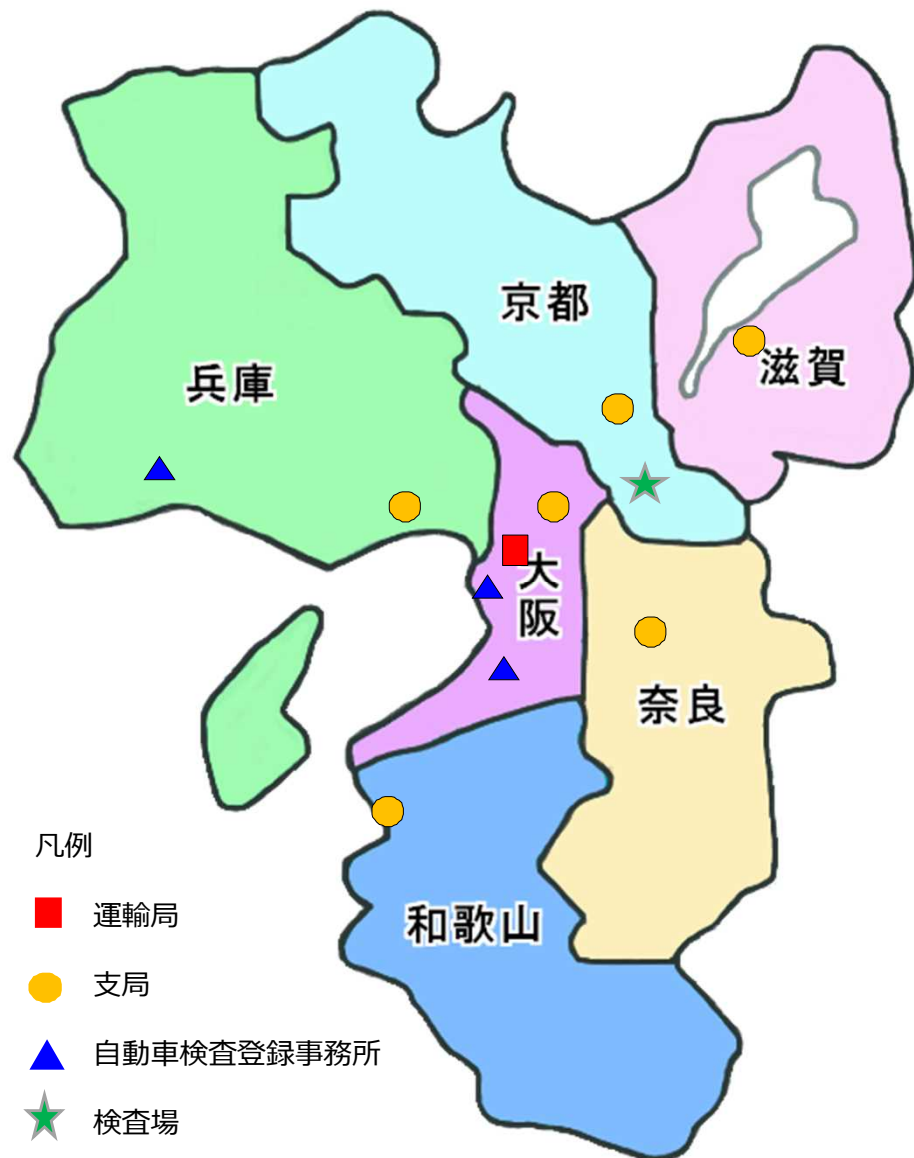
(首都圏)

◆国土交通省、自動車技術総合機構本部：9%

技術系職員数：約270名

人事異動

おおむね**2年毎に人事異動**があります。
近畿運輸局管轄区域での転勤が基本のため、**転居を伴う人事異動は希望しない限りありません。**



凡例

■ 運輸局

● 支局

▲ 自動車検査登録事務所

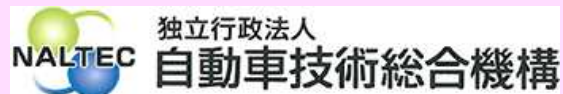
★ 検査場

自動車が基準に適合しているかを審査しています。



国の業務

運輸支局または自動車検査登録事務所が実施



自動車技術総合機構の業務

検査部または事務所が実施

検査場における検査 (新規検査、継続検査、構造等変更検査等)

- 検査申請の受付
- 自動車検査証の交付

検査コースでの 保安基準適合性審査



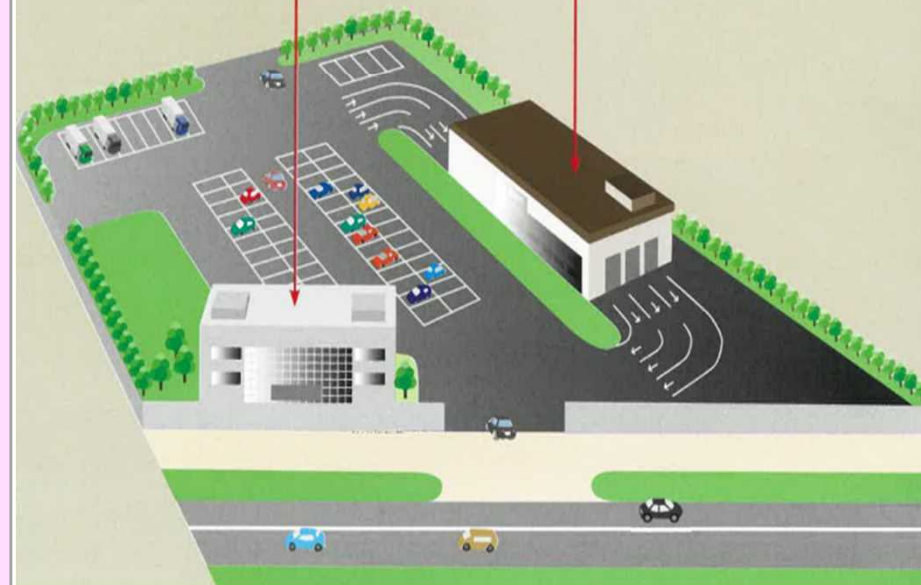
検査場の全景

独立行政法人自動車技術総合機構検査場

独立行政法人自動車技術総合機構が
保安基準適合性審査を行います。

事務庁舎

国土交通省が自動車検査の申請の受付と、
検査合格後の自動車検査証の交付を行います。



運輸支局のイメージ

自動車検査証		令和 4年12月 1日	東京運輸支局長		411230000001		
自動車登録番号又は車両番号		初年度登録年月	自動車の種別	用途	自家用・事業用の別	型式指定番号	類別区分番号
品川 399 さ 1234		令和 4年12月	普通	乗用	自家用	98765	0001
車名			車体の形状				
コクドコウツウ			箱型				
車台番号			燃料の種類		総排気量又は定格出力		
SHADA1-001			ガソリン		1.59 [㎥] _L		
型式	原動機の型式	前前軸重	前後軸重	後前軸重	後後軸重		
ZXX-ABC99	ABD-3E	750 [㎏]	- [㎏]	- [㎏]	600 [㎏]		
乗車定員	最大積載量	車両重量	車両総重量	長さ	幅	高さ	
5人	- [㎏]	1350 [㎏]	1625 [㎏]	448 [㎝]	173 [㎝]	149 [㎝]	
使用者の氏名又は名称							
国土 交通							
備考 平成10年騒音96db, その他							

この裏面には電子部品（ICチップ）内蔵したICタグがありますので、使用・保管してください。

裏面もご覧ください。

「自動車検査官」が諸元等を確定

- ・ 走行できる道路等
- ・ 駐車場の大きさ
- ・ 自動車税の徴収額
- ・ ICチップ内には所有者情報 など

使用目的は意外と多い



平成14年7月 車両の審査業務を国から分割して、独立行政法人化

「独立行政法人」とは、

- ① 国が直接実施する必要が無いとされるものの、公共性の高い事務・事業であること
- ② 民間の主体に委ねると実施されないおそれがあるもの

【主な業務】

①使用段階における基準適合性審査（車検）
（乗用車なら2年に1回）

▶ 自動車検査場での審査業務



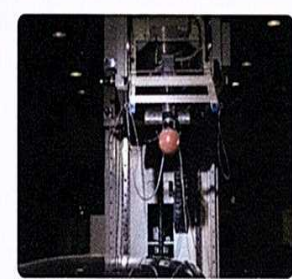
▶ 街頭検査



②型式認証における基準適合性審査

自動車メーカーの試験立ち会い

▶ 自動車市場に投入される前に実施する型式認証における基準適合性審査等



③自動車のリコール技術検証業務

販売後の不具合調査

▶ 研究所施設での実証実験



ペダル付き電動バイク等の安全対策



- ペダル付き電動バイク等の小型・軽量な一般原動機付自転車(以下「一般小型原動機付自転車」という。)について、車両の安全性の確保を図る。
 - 車両特性を考慮して保安基準を策定する
 - 消費者が安全な車両を選択・利用できるよう、基準適合性を確認し車両に表示する制度の対象に追加する

主な保安基準項目



	原動機の種類	
	内燃機関(総排気量125cc以下)	電動機(定格出力1kW以下)
一般原動機付自転車	一般原動機付自転車 (長さ2.5m以下・幅1.3m以下・高さ2.0m以下)	一般小型原動機付自転車 (長さ1.9m以下・幅1.3m以下・高さ2.0m以下・設計最高速度50km/h以下・車両重量55kg以下)
特定小型原動機付自転車		特定小型原動機付自転車 (長さ1.9m以下・幅0.6m以下・設計最高速度20km/h以下、定格出力0.6kW以下)

ルールを守って 電動キックボードに乗ろう

令和5年7月1日から、一定の要件を満たす電動キックボード等は、特定小型原動機付自転車として、新たな交通ルールが適用されます。

公道走行する前に確認を!

- check 1 保安基準に適合していますか?
 ・ 基準を満たしていない場合は公道を走れません。
 ・ 基準適合を確認したものは製造時に性能等確認済シールが貼られます。
- check 2 ナンバープレートは取り付けられていますか?
 ・ 所有者は、市区町村へ原動機付自転車の申告をし、ナンバープレートを取り付けてください。
 ・ 手帳の詳細については、申告先の市区町村にお尋ねください。
- check 3 自賠責保険(共済)に加入していますか?
 ・ 所有者は、加入時に配布されるステッカーをナンバープレートに貼り付けてください。
 ・ 運行の際は加入時に配布される証明書を携行してください。

新しい車両区分 特定小型原動機付自転車ってなに?

令和5年7月1日から、一定の要件を満たす電動キックボード等は、特定小型原動機付自転車として、新たな交通ルールが適用されます。

- Q1 特定小型原動機付自転車とは?
 最高速度 **20km/h** 以下
 定格出力 **0.6kW** 以下
 車体の大きさ 長さ **1.9m** 以下 / 幅 **0.6m** 以下
- Q2 誰が乗れるの?
 16歳以上であれば、免許証がなくても乗ることが可能です。
- Q3 どこを走れるの?
 ・ 車道を通行しなければなりません。
 ・ 自転車道も通行することができます。
- Q4 利用するにはどうすれば?
 公道を走行するに当たっては、
 ①車両が道路運送車両の保安基準に適合し、
 ②ナンバープレートを取り付け、
 ③自賠責保険(共済)に加入しなければなりません。(高画)

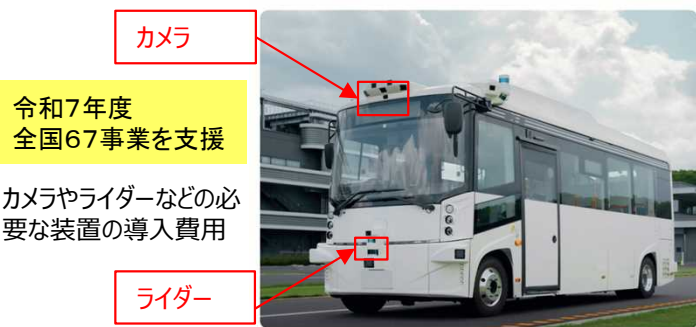


警察と協力して 啓発活動を実施



適合車両を販売して下さいね!

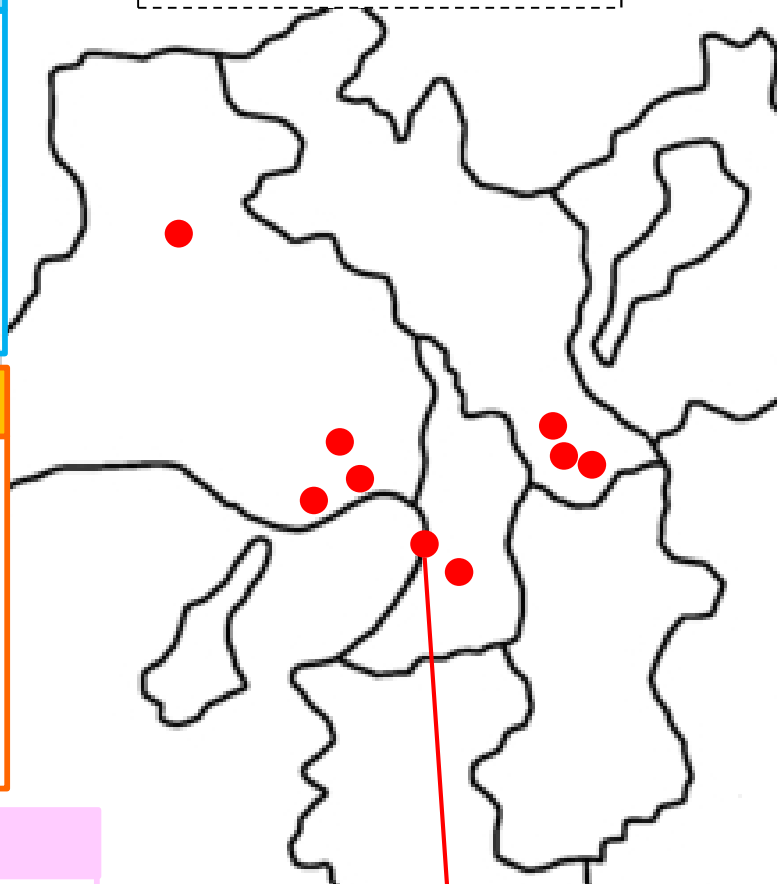
地域公共交通確保維持改善事業費補助金



令和7年度
全国67事業を支援

カメラやライダーなどの
必要な装置の導入費用

※ ●は補助金が採択された自治体を示す



自動運転車の視察と関係者試乗会



近畿管内以外の自動運転車に試乗する機会も！



レベル4モビリティ・地域コミッティ(会議)

- 構成員
- 地元自治体
 - 事業者
 - 関係行政機関
 - ・地方運輸局
 - ・都道府県警察
 - ・地方整備局
- 等



レベル4認可(走行環境条件の付与)

公道を走るには認可が必要
保安基準適合性の審査を行い、**認可書を付与**



自動運転レベル

システムが周辺監視	レベル5	完全自動運転	"ドライバー・フリー"
	レベル4	一定の条件下で自動運転 (ドライバー不要)	"ドライバー・フリー"
	レベル3	一定の条件下で自動運転 (ドライバー必要)	"アイズ・フリー"
運転監者が周辺	レベル2	縦・横方向に運転支援	"ハンズ・フリー"
	レベル1	縦または横の一方だけ運転支援	"フット・フリー"

大型バスを用いた自動運転

大型バスを使用した、地元運行事業者による**大阪万博**での公道実証

- 主体： 先進モビリティ(株) 等
- 場所： 大阪府大阪市(夢洲～舞洲)
- 位置情報：
磁気マーカー、ラインペイント、スマートポールから取得

大阪万博でレベル4実現

2025年2月に近畿運輸局より「走行環境条件」を付与！
万博会場へのシャトルバスを運行



遠隔監視センター



※Osaka Metro 提供

自動車整備事業の指導・監督

自動車整備事業者の許認可 及び 指導・監督

整備事業の種類

○認証整備工場



近畿運輸局長認証
普通自動車特定整備事業
小型自動車

- 普通自動車(小型) (分解整備に限る)
- 普通自動車(乗用) (分解整備に限る)
- 小型四輪自動車 (分解整備に限る)
- 小型三輪自動車 (分解整備に限る)
- 軽自動車 (分解整備に限る)

又は



近畿運輸局長認証
普通自動車特定整備事業
大型特殊自動車
小型二輪自動車

- 普通自動車(大型) (分解整備、電子制御装置整備(自動運行装置を除く)に限る)
- 普通自動車(中型) (分解整備、電子制御装置整備(自動運行装置を除く)に限る)

(近畿地区で約12,000工場)

※車の整備ができる (分解・調整など)

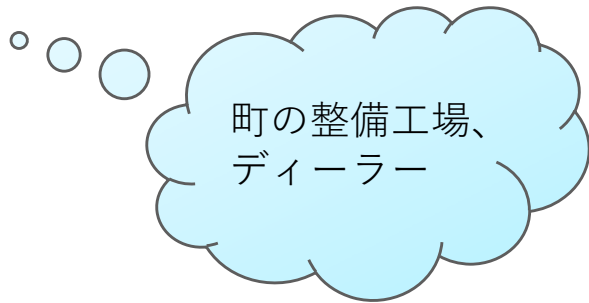
○指定整備工場



近畿運輸局長指定
指定自動車整備事業

- 大型特殊自動車
- 普通自動車(乗用)
- 普通自動車(大型)
- 小型四輪自動車
- 普通自動車(中型)
- 小型三輪自動車
- 普通自動車(小型)
- 小型二輪自動車
- 軽自動車

(近畿地区で約4,000工場)



・いわゆる「民間車検場」

※自社で車検ができる

点検整備関係

～自動車点検整備推進運動～



毎年9月～10月にイベントを開催

自動車整備士の育成

自動車整備士養成施設 (専門学校等) の指導・監督

自動車整備士技能検定試験の実施



実技試験の風景

事業用自動車(緑ナンバー)
事業者へ監査を実施
(事故惹起、法令違反の疑い)

バス、タクシー、トラック



法令違反が見つければ・・・



行政処分※

- ・ 口頭注意
- ・ 文書警告
- ・ 車両停止
- ・ 許可取消 など

※「行政処分」とは、不利益処分だけを指す訳ではありません

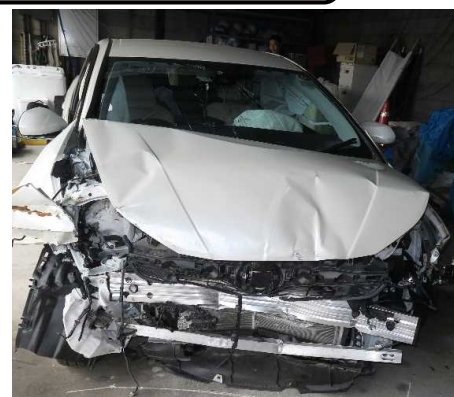


ハイヤー(タクシー)街頭監査の風景 @関西国際空港

運輸安全マネジメント評価で、
経営者に対して安全に関する取組を
助言しています



（事例1）暴走事故：屋上駐車場で車両が急加速し壁面に激突



衝突直前の車両制御データ

車速		アクセルペダル																ブレーキON/OFF															
Pre-Crash Data -5 to 0 seconds (Most Recent Event: TMS 3)																																	
Time (sec)	-4.8	-4.5	-4.2	-3.9	-3.6	-3.3	-3.0	-2.7	-2.4	-2.1	-1.8	-1.5	-1.2	-0.9	-0.6	-0.3	0.0																
Vehicle Speed (km/h)	21.1	22.4	23.6	24.8	26.0	27.2	28.4	29.6	30.8	32.0	33.2	34.4	35.6	36.8	38.0	39.2	40.4																
Accel. Pedal (%)	0.0	0.0	0.0	0.0	0.0	0.0	0.0	0.0	0.0	0.0	0.0	0.0	0.0	0.0	0.0	0.0	0.0																
Brake Pedal (%)	0.0	0.0	0.0	0.0	0.0	0.0	0.0	0.0	0.0	0.0	0.0	0.0	0.0	0.0	0.0	0.0	0.0																

調査結果

- 衝突時 アクセル100%（全開）、ブレーキOFF、車速は64km/hに！
- 映像、車両制御データ等によりブレーキとアクセルの踏み間違えと推察

（事例2）脱輪事故：走行中に左前輪が脱落（4軸車両の前から2軸目）



調査結果

- 脱輪箇所はハブベアリングが焼損し、ブレーキ引きずりが発生し高温になり発火（推定）
- 整備要領書の取付け要領とは異なる取付状態であり、脱輪箇所も同様の状態であった（推定）

鉄道の安全・安定輸送について、**事業者**への監査・指導、事故等調査分析等、各種の安全施策を推進しています。

●鉄道施設・車両に改良等に関する許認可等

- 鉄道・軌道等の新設、施設の変更（高架化、駅施設・線路・電気設備の改良等）
- 新設・改良した施設（大規模なもの）等が完成した際の完成検査
- 車両の新造、改良にかかる車両確認



車両の新造



完成検査

●災害対応



現地調査

- 鉄道施設の被害状況を現地調査
- 災害復旧にあたり、必要な支援を実施

●動力車操縦者免許



動力車操縦者試験

- 電車を運転するには「動力車操縦者運転免許」が必要
- 免許を取得するには「動力車操縦者試験」を受験→合格

●鉄道運転事故等の業務

- 鉄道運転事故等が発生した場合
- ✓ 原因の究明
- ✓ 再発防止のための調査分析
- ✓ 情報を各事業者に提供
- 事故等の事実調査や物件収集等、必要な援助を実施



●バリアフリーの推進



- 施設のバリアフリー化
- ✓ ホームドア
- ✓ エレベーター
- ✓ スロープ
- ✓ 多機能トイレなど

設置等に対して、必要な支援を実施

●事業者に対する監査・指導



車両添乗

- 事業者への立入監査
- ✓ 施設や車両の保守管理状況
- ✓ 運転取扱いの状況
- ✓ 乗務員に対する教育訓練の状況
- ✓ 安全管理体制等

●地域鉄道事業者に対する支援

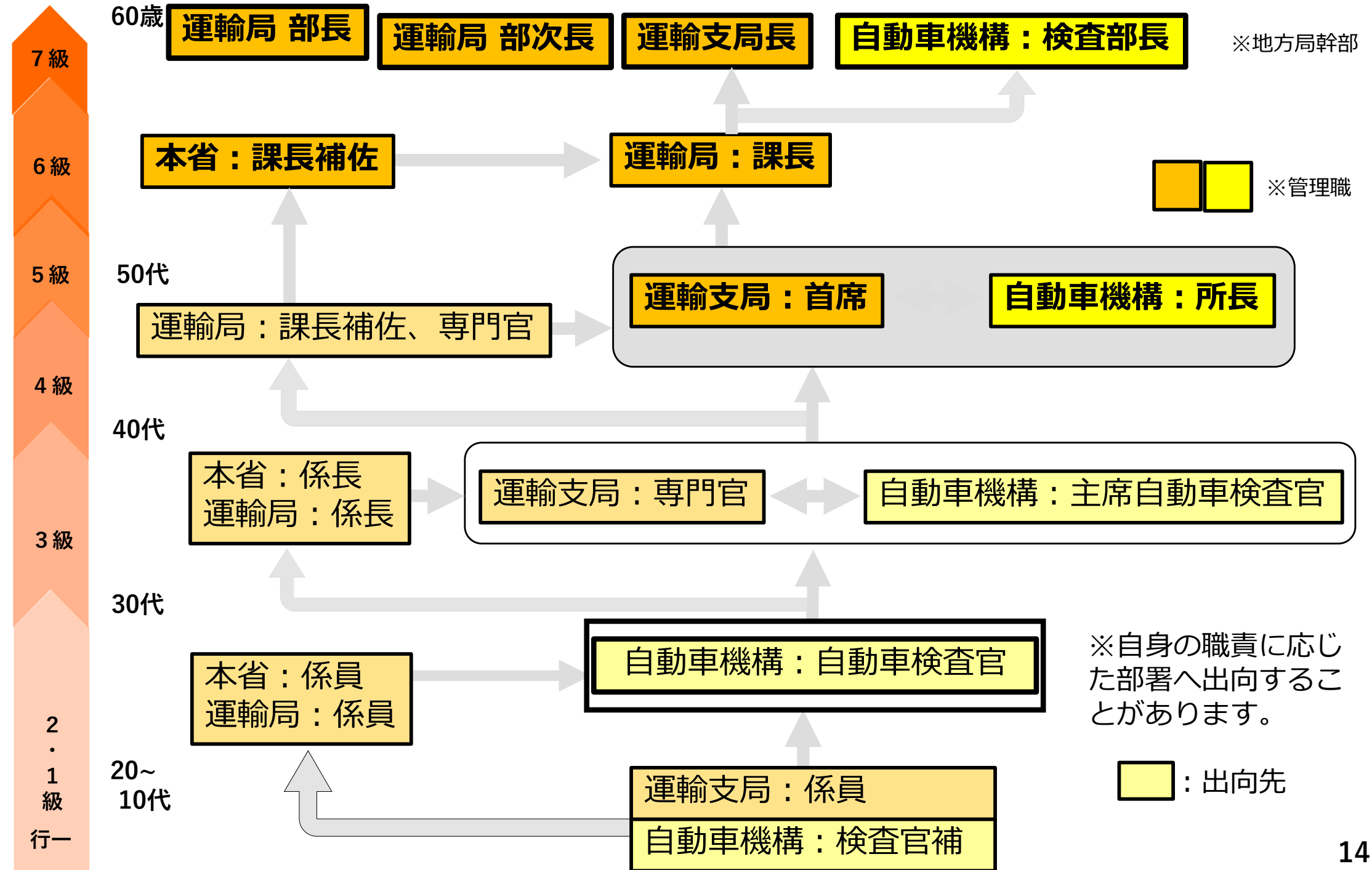
- ✓ 安全性を向上するための設備の更新
- ✓ 利便性を向上させるための改良等



軌道改良



案内表示の多言語化



- 自動車・鉄道に関する専門的な知識や資格は必要ありません。
- 実際に車両を整備する業務はありません。
- 必要な法令（基準）は、採用後の研修等で学べます。

業務内容等について ご不明な点等ありましたら、
ご遠慮なく以下にお問い合わせください。

近畿運輸局

自動車技術安全部技術課 採用担当 長田（ながた）まで

電話 **06-6949-6452**（直通）

E-MAIL: kkt-saiyou.gijutsu@ki.mlit.go.jp

予約受付中！

普段あまり見ることのできない車検コースの内部を実際に見ることができるため、採用後のイメージをつかむことができます。

1. 対象者

- 2025年度国家公務員採用一般職試験(大卒程度・高卒程度試験)を受験した者(受験を予定している者を含む)
(区分:「デジタル・電気・電子」「機械」「土木」「物理」「近畿技術」等)
- 国家公務員(近畿運輸局)に興味がある大学生・高校生

2. 見学会場 各府県 運輸支局にて随時実施中

大阪運輸支局・京都運輸支局・奈良運輸支局・

滋賀運輸支局・和歌山運輸支局・兵庫陸運部



大阪運輸支局 自動車検査コース



大阪運輸支局 自動車検査登録窓口

3. 予約方法

電話又は電子メール(kkt-saiyou.gijutsu@ki.mlit.go.jp)に以下を記入して予約。

件名: 支局見学希望(近畿運輸局自動車・鉄道系技術職員)

- 試験区分の別
「デジタル・電気・電子」「機械」「土木」「物理」「近畿技術」等:
- 氏名:
- 連絡先(電話番号):
- 希望日時:
- 希望支局等:

お問い合わせ先
国土交通省近畿運輸局
自動車技術安全部技術課
TEL 06-6949-6452

独立行政法人自動車技術総合機構 なにわ事務所 自動車検査官 【技官】平成30年4月入局

略歴

令和3年1月 京都運輸支局(南検査場) 検査整備保安部門

令和4年10月 独立行政法人自動車技術総合機構
近畿検査部管理課 自動車検査官

令和6年10月 独立行政法人自動車技術総合機構
なにわ事務所 自動車検査官



近畿運輸局に入局したきっかけ・理由は何ですか？

インフラに関わる仕事を希望して就職活動をしている中で、近畿運輸局では自動車をはじめとして鉄道、船舶などの交通インフラから、都市計画などの幅広い分野に携わることができると思い志望しました。また、都道府県をまたぐような規模の大きい業務に携われるかもしれないと思ったことも理由の一つです。



現在はどんな業務に携わっていますか。

自動車の検査をする、いわゆる「車検場」で働いています。ナンバープレートを付けて実際に公道を走っている自動車が、整備不良などによって保安基準不適合状態になっていないか確認したり、これから公道を走る新車が基準に沿ってきちんと作られているかなどを検査したりします。

また、検査場以外の場所へ出張して検査をしたり、外部で啓発活動なども行います。

これまで携わった中で印象に残っている仕事を教えてください。

深夜に行う街頭検査です。不正改造車排除運動の一環として行う深夜街頭検査では、警察の協力のもと公道を走行している車両を停めてその場で検査を行います。検査場では保安基準に適合するよう改善された車両しか見ないため、実際に不正改造車を前にして指摘するのは普段と違った緊張感があり、初めて参加した際はかなり緊張したのを覚えています。



近畿運輸局の魅力って何だと思いますか？

業務と勤務地の多様性です。近畿運輸局の管区は気候も風土も様々で、勤務先によって車両にも特色があります。検査業務以外の分野でも同様に違いがあり、それらの違いが面白い刺激になるのではないかと思います。

また、業務についても現場仕事から計画や法整備に関わるものまで様々で、自身の興味のある分野に挑戦する機会もあります。特に法律の立案に関わる業務は国家公務員の醍醐味だと思いますし、大きな事柄に携わる責任感と誇らしさがあるのではないのでしょうか。

はたまた窓口で申請者の方と直に接する仕事では、公務員として国民の皆さんの生活を支える使命感を肌で感じることができます。

最後に、国家公務員を目指す受験生へ熱いメッセージをお願いします。

国家公務員というお堅いイメージがあるかもしれませんが、実際に働いてみると案外普通です。業務内容に興味があるけど自分には難しいんじゃないかと思っている人はぜひチャレンジしてほしいです。やりたいという原動力があれば大抵のことはできますし、そういうエネルギーのある人は私たちも大歓迎です！知りたいことがあればぜひお気軽に、色々な機会でご質問してください。

そして、試験をする側の職員も普通の人なので、緊張しすぎず普段通りで臨んでください！応援しています！

近畿運輸局 鉄道部
技術・防災課 土木係長
【技術系職員（機械）】平成28年2月入局

略歴

平成31年4月 自動車技術総合機構 近畿検査部
 姫路事務所 自動車検査官

令和4年4月 神戸運輸監理部 兵庫陸運部
 監査部門 運輸企画専門官

令和7年4月 近畿運輸局 鉄道部
 技術・防災課 土木係長



近畿運輸局に入局したきっかけ・理由は何ですか？

小さい頃から鉄道やバスなどの公共交通機関をよく利用してきたので、こういった関係の業務に関わりたいと思い探していたところ、人事担当者の方からご連絡いただき、入局を決めました。

現在はどんな業務に携わっていますか？

鉄道事業者から提出される工事計画が該当する法令上問題ないのか審査するという業務がメインです。工事がどのように行われているのか、実際に工事現場を視察することもあります。駅の高架化など規模の大きい工事現場などなかなか入ることのないようなところを見れたりなど、貴重な経験もできます。また、鉄道事業者がお客さまの安心安全な輸送に確実に努めているのか実際に確認するため、事業者の現地へ赴いての監査というも行なっています。

これまで携わった中で印象に残っている仕事を教えてください。

監査部門に所属している時に、実際に監査した事業者の処分が報道されていたり、警察と連携して対応していた案件について進捗状況を報道で知るといったような事もありました。日々の業務がいろいろなところに影響を与えているんだと実感しました。

※監査というと処分するイメージが強いですが、処分した後の事業者の安全への取り組みの改善状況を確認していくことも重要な業務となっています。



近畿運輸局の魅力って何だと思いますか？

鉄道、バス、タクシー、トラックなど、様々な交通インフラに関わる業務で、色々な事業者とやり取りする機会があります。

また、近畿運輸局は勤務地がいくつかありますが転居を伴わずに異動できるよう配属されます。通勤時間は長くなりますが、マイホームなどの将来設計も考えやすく、魅力のひとつではないかと思えます。もちろん希望すれば転居を伴うような異動も可能で、通勤時間を短くしたいなど職員それぞれの希望をできる限り考慮してもらえます。

最後に、国家公務員を目指す受験生へ熱いメッセージをお願いします。

就職活動を行う中で、説明会や官庁訪問で積極的に情報収集を行い、働いている未来の自分を想像してみてください。

その中で近畿運輸局の業務内容にも興味を持てただけならと思います。



**近畿運輸局 自動車技術安全部 技術課
自動運転審査係長**
【技官】平成25年3月入局

略歴

- 令和3年4月 独立行政法人自動車技術総合機構
近畿検査部 検査課 自動車検査官
- 令和4年4月 近畿運輸局 自動車技術安全部
技術課 技術係長
- 令和5年4月 近畿運輸局 自動車技術安全部
技術課 自動運転審査係長

近畿運輸局に入局したきっかけ・理由は何ですか？

車が大好きで、趣味を活かした仕事に就きたいと思ったのがきっかけです。と言いたいところですが、実際は特に車に詳しいわけでもなく、一番に内定をもらった事というのが本音です。

現在はどんな業務に携わっていますか。

担当業務としては自動運転車両に関係する業務、型式認定業務、試作車・組立車の審査業務など幅広い内容の業務に携わっています。その中で自動運転車両の実現は交通事故の削減や高齢者の移動支援など、数々の社会問題の解決に資するものであり世間からの注目も大きいです。実現に向けて年々数多くの実証実験が続けられています。その実証実験に用いられる実験車両が基準に適合しない場合は、安全を最優先として使用上の条件などを付し特別に認めることで、公道にて実証実験ができるように措置しています。



これまで携わった中で印象に残っている仕事を教えてください。

型式認定に係る業務で基準適合性を確認する認定試験への立会を行ったことです。世の中に出回る前の車両に出会える機会はこの仕事をしているからこそできた貴重な経験でした。

近畿運輸局の魅力って何だと思いますか？

車に関する業務だけでなく、鉄道事業、観光事業などの業務を担当することもあり幅広い分野で仕事ができること、勤務地についても近畿管内の様々な場所で勤める可能性がありいろんな経験ができることは魅力的です。また、様々な部署や勤務場所に勤めることで数多くの人たちと出会い、各方々の考え方、知識、これまでの経験を聞くことで、自分一人では考えつかないような発想や思考能力を養うことができ、仕事やプライベートを充実させることにも繋がっているなど感じています。



最後に、国家公務員を目指す受験生へ熱いメッセージをお願いします。

公務員は堅苦しい職場をイメージしている方も多いかと思いますが、近畿運輸局は、上司、同僚、先輩、後輩など気軽に会話や相談ができる風通しの良い職場です。今後皆さんと一緒に仕事ができること心待ちにしております。



**兵庫陸運部 検査整備保安部門
陸運技術専門官**

【技官】平成21年10月入局

略歴

令和2年7月 国土交通省 自動車局
審査・リコール課 審査リコール第一係長

令和4年4月 国土交通省 自動車局
車両基準・国際課 自動運転基準係長

令和6年4月 兵庫陸運部 検査整備保安部門
陸運技術専門官

近畿運輸局に入局したきっかけ・理由は何ですか？

元々は、民間のシステム開発の会社でシステムエンジニアをしていたのですが、ちょうどリーマンショックがあり、将来に対する不安を感じて真剣に転職を考えた結果、わたしの祖父が消防士、また父が警察官と公務員をしていたこともあり、祖父や父のようにわたしも少しでも国民や地域のために貢献ができるような仕事がしたいと思うようになり、人事院が実施していた国家公務員の採用試験を受けて、最初に近畿運輸局から内定を頂いたことから入局をさせていただくことになりました。

現在はどんな業務に携わっていますか。

現在は、神戸運輸監理部 兵庫陸運部 検査・整備・保安部門で保安関係の業務を行っています。具体的には、運行管理者や整備管理者に対する各種届出や各種講習などの業務を行っていますが、これらは、皆さんが日頃利用しているバスやタクシー、またネット等で注文した際に荷物を届けてくれるトラックなどが安全かつ安心して輸送していく上でとても重要な業務となります。



これまで携わった中で印象に残っている仕事を教えてください。

入局してからこれまで、自動車検査の現場から本省での保安基準等の策定業務まで様々な業務を経験させて頂きましたが、その中でもとくに印象に残っているのは自動車の国際基準を策定するために、スイスのジュネーブにある国連での国際会議に日本政府代表として参加をしたことがあげられます。この国際会議では、すべて英語のため本当に大変でしたが、日本としての意見をきちんと主張をして、相手に理解してもらえた時の感動は今でも忘れません。また、国際会議の準備にあたっては、様々なひとのサポートがあったことは心から感謝しています。

近畿運輸局の魅力って何だと思いますか？

近畿運輸局の仕事の内容は非常に多岐にわたり、また勤務地や業務内容についても2~3年の異動で変わってくるため、常に新しい環境で新しい業務を覚えて、また考えながら、そして臨機応変に対応をしていくこととなりますが、それだけ常に新しいことを勉強して、様々な業務経験を積み重ねていくことができるので、とてもやりがいのある仕事に携われると言えます。

最後に、国家公務員を目指す受験生へ熱いメッセージをお願いします。

就職活動が思ったようにうまくいかなくて自信をなくすときもあると思いますが、そのような中であっても、前向きな気持ちと初心を忘れずに少しでも情熱を持ち続けていれば、必ず運はひらけてくると思います。たとえどのような状況であったとしても、とにかく自分を信じて一生懸命がんばってみてください。そうすれば、おのずと道は開けてきます。いつの日か皆様と一緒に仕事ができる日をこころから楽しみにしています。 Never mind !! You can do it !!



**近畿運輸局 自動車監査指導部
自動車監査官**
【技官】平成17年4月入局

略歴
 令和3年4月 独立行政法人自動車技術総合機構
 和歌山事務所 主席自動車検査官
 令和5年4月 大阪運輸支局 検査整備保安部門
 陸運技術専門官
 令和6年4月 近畿運輸局 自動車監査指導部
 自動車監査官



近畿運輸局に入局したきっかけ・理由は何ですか？

近畿運輸局の官庁訪問に参加した時、入局1年目の先輩と話をする機会をいただきました。仕事のことや職場環境などを親身になって教えてくださった事が、近畿運輸局で仕事がしたいと感じる決め手となりました。

現在はどんな業務に携わっていますか。

トラック運送事業者に対する指導、監査、処分が主な業務です。監査業務はその後の不利益処分もあり、歓迎されるものではありませんし、粘り強い説明が必要となる場面もあります。しかし、仕事はチームで行っているため、困った場面でも協力して問題を解決していくこととなりますので不安を感じる部分はありませんし、事案を解決していくことにやりがいを感じます。微力ながら、業界の違反や事故が減少し、少しでも輸送の安全に貢献できればと考えています。



これまで携わった中で印象に残っている仕事を教えてください。

採用されてからは主に自動車の検査業務を担当してきましたが、自動車技術安全部整備課に在籍していたときに諸外国の政府機関等からの要望があり、日本の自動車検査・整備制度について説明することがありました。その後、ミャンマー国の行政機関の皆様へ説明するため現地へ渡航する機会を頂き、渡航直前まで資料作成に奮闘していたことが印象に残っています。当時、資料作成等にご協力いただきました関係者の皆様には感謝しかありません。



近畿運輸局の魅力って何だと思いますか？

様々な業務に関わることができることです。はじめて経験する業務は大変なこともあります、複数の分野を経験していくことで、他の分野でも役立つことや、思いもよらないところに繋がっていることもあり、自分自身の成長を感じることができます。

最後に、国家公務員を目指す受験生へ熱いメッセージをお願いします。

国家公務員を目指されているなかで、1つの官庁を決めるにはできる限り多くの官庁の職員から、業務内容などを直接聞いてみるのが良いと思います。決め手となる部分は意外と業務内容以外にもあり、それを感じるためには官庁訪問や業務説明会などに参加されて、それぞれの官庁を肌で感じると良いと思います。その中で、近畿運輸局に興味を持っていただけたら嬉しいです。