

令和6年8月30日

### 忘れない、いつもの暮らしにクルマの点検 点検整備やらないと

～ 9月・10月は「自動車点検整備推進運動」の強化月間です ～

自動車は、使用期間や走行距離に応じて劣化や故障が生じます。不具合や故障等のトラブルを未然に防ぎ、環境に優しく経済的なドライブを実現するためには、自動車ユーザーひとりひとりの、点検・整備への意識向上が欠かせません。

このため国土交通省では、自動車関係団体等（別紙1参照）と協力し9月・10月を『自動車点検整備推進運動』強化月間に設定して、全国各地で自動車の点検・整備の重要性を広く周知・啓発してまいります。

#### 【令和6年度「自動車点検整備推進運動」強化月間で取り組む周知・啓発活動】

##### ○ 広報ツールを利用した周知・啓発

全国の自動車関係団体等のご協力のもと、ポスターの掲出やチラシの配布、各地のデジタル掲示板へPR画像の配信等を通して、自動車の点検・整備の重要性の周知・啓発を行います（別紙2～6参照）。下記の「自動車点検整備推進運動HP」に、より詳細な内容を記載しております。



啓発ポスター



啓発チラシ

##### ○ 特設サイトや各種 SNS への啓発 動画の掲載

「点検整備やらないと」のオリジナルキャラクターによる自動車の点検整備の重要性をわかりやすく解説した動画等を作成し、特設サイトや各種 SNS に掲載します。

詳細は下記の「点検整備推進運動特設サイト」をご覧ください。



##### \* 自動車点検整備推進運動HP

<https://www.mlit.go.jp/jidosha/jidosha/tenkenseibi/tenken/t3/t3-1/>



##### \* 点検整備推進運動特設サイト (自動車点検整備推進協議会)

<https://tenken-knight.com/>



##### <問い合わせ先>

九州運輸局自動車技術安全整備課  
TEL : 092-472-2537

取違・上野

●自動車点検整備推進協議会構成団体(順不同)

一般社団法人 日本自動車整備振興会連合会

一般社団法人 日本自動車工業会

一般社団法人 日本自動車販売協会連合会

一般社団法人 日本中古自動車販売協会連合会

一般社団法人 全国軽自動車協会連合会

日本自動車輸入組合

一般社団法人 日本自動車連盟

一般社団法人 全国自家用自動車協会

公益社団法人 日本バス協会

公益社団法人 全日本トラック協会

一般社団法人 全国ハイヤー・タクシー連合会

一般社団法人 全国レンタカー協会

一般社団法人 日本自動車タイヤ協会

全国石油商業組合連合会

一般財団法人 自動車検査登録情報協会

公益財団法人 日本自動車教育振興財団

一般社団法人 日本損害保険協会

全国共済農業協同組合連合会

全国労働者共済生活協同組合連合会

一般社団法人 日本自動車部品工業会

全日本自動車部品卸商協同組合

全国自動車電装品整備商工組合連合会

一般社団法人 自動車用品小売業協会

一般社団法人 電池工業会

全国ディーゼルポンプ振興会連合会

日本自動車車体整備協同組合連合会

全国タイヤ商工協同組合連合会

一般社団法人 日本自動車車体工業会

全国自動車部品販売店連合会

一般社団法人 日本自動車部品協会

全国オートバイ協同組合連合会

●大型車の車輪脱落事故防止対策に係る連絡会構成団体(順不同、一部協議会構成団体と重複)

一般社団法人 日本自動車工業会

(いすゞ自動車(株)、UDトラック(株)、日野自動車(株)、三菱ふそうトラック・バス(株))

公益社団法人 全日本トラック協会

全国石油商業組合連合会

公益社団法人 日本バス協会

一般社団法人 日本自動車車体工業会

一般社団法人 全国自家用自動車協会

日本自動車輸入組合

一般社団法人 日本自動車整備振興会連合会

一般社団法人 日本自動車機械工具協会

一般社団法人 日本自動車販売協会連合会

一般社団法人 日本自動車機械器具工業会

全国タイヤ商工協同組合連合会

一般社団法人 自動車用品小売業協会

一般社団法人 日本自動車タイヤ協会

日本自動車車体整備協同組合連合会

●後援

内閣府、警察庁、環境省

●協力機関

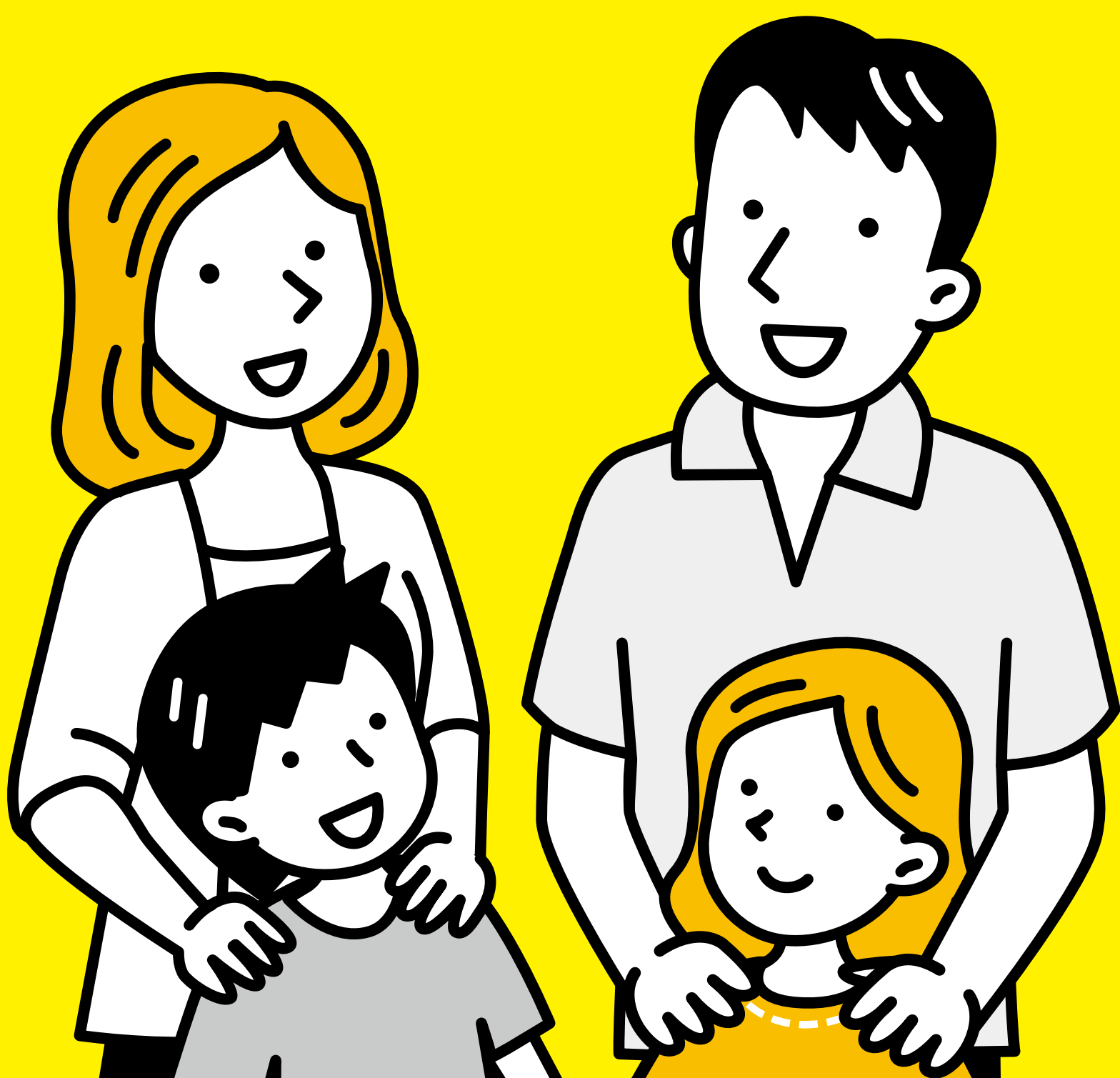
独立行政法人自動車技術総合機構、軽自動車検査協会、独立行政法人自動車事故対策機構

# 自動車点検整備推進運動

忘れない、いつもの暮らしにクルマの点検



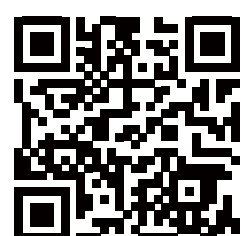
## 点検整備 やらないと



安全と環境保全には、**点検・整備**が必要です

 「自動車点検整備推進運動」に関する情報や各種チラシ等はこちら  
※各地域の取組については、最寄りの運輸局にお問い合わせください

<https://www.mlit.go.jp/jidosha/jidosha/tenkenseibi/tenken/t3/t3-1/>



▶自動車の点検・整備のことが詳しくわかります  
[www.tenken-seibi.com](http://www.tenken-seibi.com)



▶クルマの愛情点検チェックガイド  
[www.tenken-seibi.com/m/s/index.html](http://www.tenken-seibi.com/m/s/index.html)

■推進：国土交通省 自動車点検整備推進協議会 ■後援：内閣府 警察庁 環境省 ■協力：独立行政法人自動車技術総合機構 軽自動車検査協会 独立行政法人自動車事故対策機構  
 一般社団法人 日本自動車整備振興会連合会 一般社団法人 全国自家用自動車協会 全国石油商業組合連合会 一般社団法人 日本自動車部品工業会 日本自動車車体整備協同組合連合会  
 一般社団法人 日本自動車工業会 一般財団法人 自動車検査登録情報協会 一般財団法人 自動車部品卸商協同組合 一般社団法人 日本自動車車体工業会  
 一般社団法人 日本自動車販売協会連合会 公益社団法人 全日本トラック協会 公益財団法人 日本自動車教育振興財団 全国自動車部品卸商協同組合 一般社団法人 日本自動車工業会  
 一般社団法人 全国軽自動車協会連合会 一般社団法人 全国ハイヤー・タクシー連合会 一般社団法人 日本損害保険協会 全国自動車電装品整備商工組合連合会 全国タイヤ商工協同組合連合会  
 一般社団法人 日本中古自動車販売協会連合会 一般社団法人 全国レンタカー協会 一般社団法人 電池工業会 一般社団法人 自動車用品小売業協会 全国自動車部品販売店連合会  
 日本自動車輸入組合 一般社団法人 全国共済農業協同組合連合会 一般社団法人 日本自動車部品協会 一般社団法人 日本自動車部品協会  
 一般社団法人 日本自動車連盟（順不同） 一般社団法人 日本自動車タイヤ協会 全国労働者共済生活協同組合連合会 全国ディーゼルポンプ振興会連合会 全国オートバイ協同組合連合会



# 自動車点検整備推進運動

忘れない、いつもの暮らしにクルマの点検



## 点検整備 やらないと



安全と環境保全には、**点検・整備**が必要です



「自動車点検整備推進運動」に関する情報や各種チラシ等はこちら

※各地域の取組については、最寄りの運輸局にお問い合わせください

<https://www.mlit.go.jp/jidosha/jidosha/tenkenseibi/tenken/t3/t3-1/>



▶自動車の点検・整備のことが詳しくわかります  
[www.tenken-seibi.com](http://www.tenken-seibi.com)



▶クルマの愛情点検チェックガイド  
[www.tenken-seibi.com/m/s/index.html](http://www.tenken-seibi.com/m/s/index.html)

■推進：国土交通省 自動車点検整備推進協議会 ■後援：内閣府 警察庁 環境省 ■協力：独立行政法人自動車技術総合機構 軽自動車検査協会 独立行政法人自動車事故対策機構

一般社団法人 日本自動車整備振興会連合会  
一般社団法人 日本自動車工業会  
一般社団法人 日本自動車販売協会連合会  
一般社団法人 全国軽自動車協会連合会  
一般社団法人 日本中古自動車販売協会連合会  
日本自動車輸入組合  
一般社団法人 日本自動車連盟（順不同）

一般社団法人 全国自家用自動車協会  
公益社団法人 日本バス協会  
一般社団法人 全国トラック協会  
一般社団法人 全国ハイヤー・タクシー連合会  
一般社団法人 全国レンタカー協会  
一般社団法人 日本自動車タイヤ協会

全国石油商業組合連合会  
一般財団法人 自動車検査登録情報協会  
公益財団法人 日本自動車教育振興財団  
一般社団法人 日本損害保険協会  
全国共済農業協同組合連合会  
全国労働者共済生活協同組合連合会

一般社団法人 日本自動車部品工業会  
全日本自動車部品卸商協同組合  
全国自動車電装品整備商工組合連合会  
一般社団法人 自動車用品小売業協会  
一般社団法人 電池工業会  
全国ディーゼルポンプ振興会連合会

日本自動車車体整備協同組合連合会  
一般社団法人 日本自動車車体工業会  
全国タイヤ商工協同組合連合会  
全国自動車部品販売店連合会  
一般社団法人 日本自動車部品協会  
全国オートバイ協同組合連合会

# 安全確保と環境保全はクルマの点検・整備から。

日常点検や定期点検はクルマのトラブルを防ぐだけでなく、地球温暖化の原因であるCO<sub>2</sub>の削減にもつながります。特に、長くご使用のクルマには、細やかな点検が欠かせません。日頃からクルマの健康管理を心がけましょう。

## 日常点検

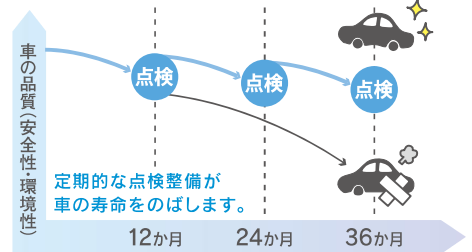
日頃、自動車を使用している中で、走行距離や運行状態などから判断し、適切な時期に点検を行うことが必要です。チェックしてみましょう。

## 定期点検

定期点検は、安全確保・環境保護の観点から、自家用乗用車については、1年ごとに実施しなければなりません。

車検（自動車の検査）は、安全・環境面で国が定める基準に適合しているかどうかを一定の期間ごとに確認するものであり、次の検査までの安全性等を保証するものではありません。したがって、使用者は日常点検整備や定期点検整備を確実に実施するとともに、使用に応じた適切な保守管理を行う必要があります。

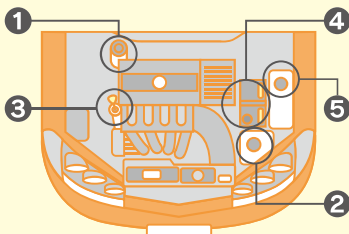
月日が経つと？（自家用乗用車）



## マイカーを点検しよう! 日常点検 15項目チェックシート

判定 ○ or ×

### 日常点検 #01



### エンジンルーム 5項目



#### 1 ブレーキ液の量

リザーバ・タンク内の液量が規定の範囲(上限ラインと下限ラインの間)にあるかを点検します。


#### 2 冷却水の量

リザーバ・タンク内の液量が規定の範囲(上限ラインと下限ラインの間)にあるかを点検します。


#### 3 エンジン・オイルの量

エンジンに付いているオイル・レベルゲージを抜き取り、付着しているオイルを拭き取ってからゲージをいっぱいにし込み、再度抜き取った際にオイルの量がオイル・レベルゲージにより示された範囲内にあるかを点検します。


#### 4 バッテリー液の量

バッテリー液の量が規定の範囲(上限ラインと下限ラインの間)にあるかを、車両を揺らすなどして点検します。

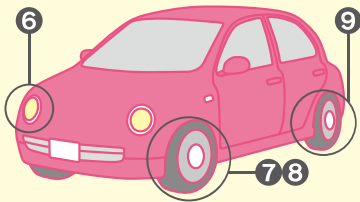
 


#### 5 ウインド・ウォッシャー液の量

ウインド・ウォッシャー液の量が適当かを点検します。

### 日常点検 #02



### クルマの周り 4項目



#### 6 ランプ類の点灯・点滅

エンジン・スイッチを入れ、ランプ類の点灯・点滅具合が不良でないか、レンズなどに汚れや損傷がないかを点検します。


#### 7 タイヤの亀裂や損傷の有無

タイヤの亀裂や損傷の有無、タイヤに異物が付着したりかみ込んだりしていないかを入念に点検します。


#### 8 タイヤの空気圧

タイヤの接地部のたわみ具合を確認して、タイヤの空気圧が規定の範囲内であることを点検します。

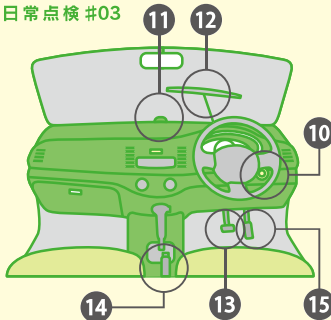
 


#### 9 タイヤの溝の深さ

タイヤの溝の深さが十分であることを、接地面のスリップ・サインを目印に点検します。スリップ・サインは、タイヤ側面の三角マークのある位置の接地面に現れます。

### 日常点検 #03



### 運転席 6項目



#### 10 エンジンのかかり具合・異音

エンジンを速やかに始動しスムーズに回転するか、またエンジン始動時やアイドリング状態で、異音がないかを点検します。


#### 11 ウインド・ウォッシャー液の噴射状態

ウインド・ウォッシャー液を噴射させ、ワイパーの作動範囲に噴射されるかを点検します。


#### 12 ワイパーの拭き取り能力

ワイパーを作動させ、低速および高速の各作動が不良でないか、ウインド・ウォッシャー液がきれいに拭き取れるかを点検します。


#### 13 ブレーキの踏み残りしろと効き具合

ブレーキ・ペダルをいっぱい踏み込んだとき、床板とのすき間(踏み残りしろ)や踏みこたえが適当であることを点検します。


#### 14 駐車ブレーキの引きしろ(踏みしろ)

駐車ブレーキをいっぱい引いた(踏んだ)とき、引きしろ(踏みしろ)が多すぎたり、少なすぎたりしないかを点検します。


#### 15 エンジンの低速・加速状態

エンジンを暖機させた状態でアイドリング時の回転がスムーズに続くか、また、エンジンを徐々に加速したとき、アクセル・ペダルに引っかかりがないか、スムーズに回転するかを走行するなどして点検します。

※自家用乗用車の定期点検は、1年ごとに点検を行う項目が細かく決められており、整備のプロにまかせたほうが安心です。





# 車両火災 事故



事故はバス・トラックともに発生していますが、特にバスでは、乗客を巻き込む重大事故につながりかねません  
下記のような前兆が見られたら速やかに停車し、異常の有無を確認してください

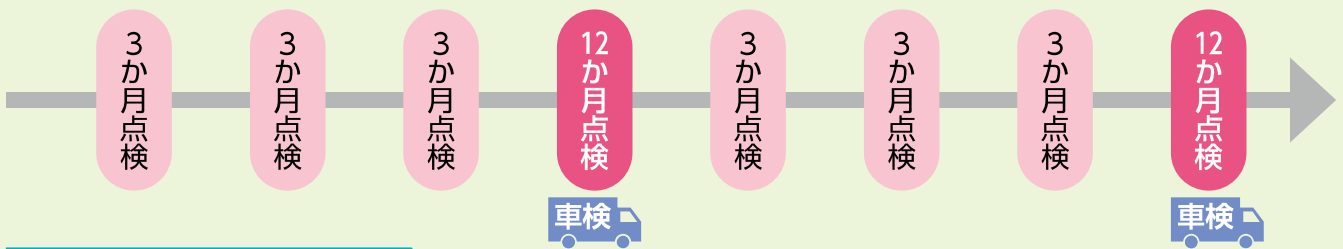
車両火災のことが詳しくわかります

<https://www.mlit.go.jp/jidosha/jidosha/tenkenseibi/tenken/t2/t2-3/>



異常箇所	症状
加速	普段より加速しづらい・減速しやすい
ブレーキの効き	普段より効きづらい
振動	ハンドルが異常に振動したり、ハンドルを取られたりする
音、臭い	聞き慣れない音がする ゴムや樹脂が焼けたような臭いがする
煙	白煙や黒煙が発生している
電気機器	異常な作動を起こしたり、ヒューズが切れたりする
警告灯	警告灯が点灯する、警報ブザーが鳴る

## 大型自動車の点検整備・車検と事業用自動車の行政処分



### 行政処分基準 (令和2年3月時点)

#### ① 日常点検の未実施

<初違反> : 警告 ~ 5日 × 違反台数  
<再違反> : 3日 ~ 10日 × 違反台数

#### ② 定期点検整備の未実施

<初違反> : 警告 ~ 10日 × 違反台数  
<再違反> : 5日 ~ 20日 × 違反台数

■ 推進：国土交通省 自動車点検整備推進協議会 ■ 後援：内閣府 警察庁 環境省  
■ 協力：独立行政法人自動車技術総合機構 軽自動車検査協会 独立行政法人自動車事故対策機構

一般社団法人 日本自動車整備振興会連合会 一般社団法人 日本自動車工業会 一般社団法人 日本自動車販売協会連合会 一般社団法人 全国軽自動車協会連合会  
一般社団法人 日本中古自動車販売協会連合会 日本自動車輸入組合 一般社団法人 日本自動車連盟 一般社団法人 全国自家用自動車協会 公益社団法人 日本バス協会  
公益社団法人 全日本トラック協会 一般社団法人 全国ハイヤー・タクシー連合会 一般社団法人 全国レンタカー協会 一般社団法人 日本自動車タイヤ協会 全国石油商業組合連合会  
一般社団法人 自動車検査登録情報協会 公益財団法人 日本自動車教育振興財団 一般社団法人 日本損害保険協会 全国共済農業協同組合連合会 全国労働者共済生活協同組合連合会  
一般社団法人 日本自動車部品工業会 全日本自動車部品卸商協同組合 全国自動車電装品整備商工組合連合会 一般社団法人 自動車用品小売業協会 一般社団法人 電池工業会  
全国ディーゼルポンプ振興会連合会 日本自動車車体整備協同組合連合会 一般社団法人 日本自動車車体工業会 全国タイヤ商工協同組合連合会 全国自動車部品販売店連合会  
一般社団法人 日本自動車部品協会 全国オートバイ協同組合連合会 (順不同)



● 自動車の点検・整備のことが詳しくわかります。

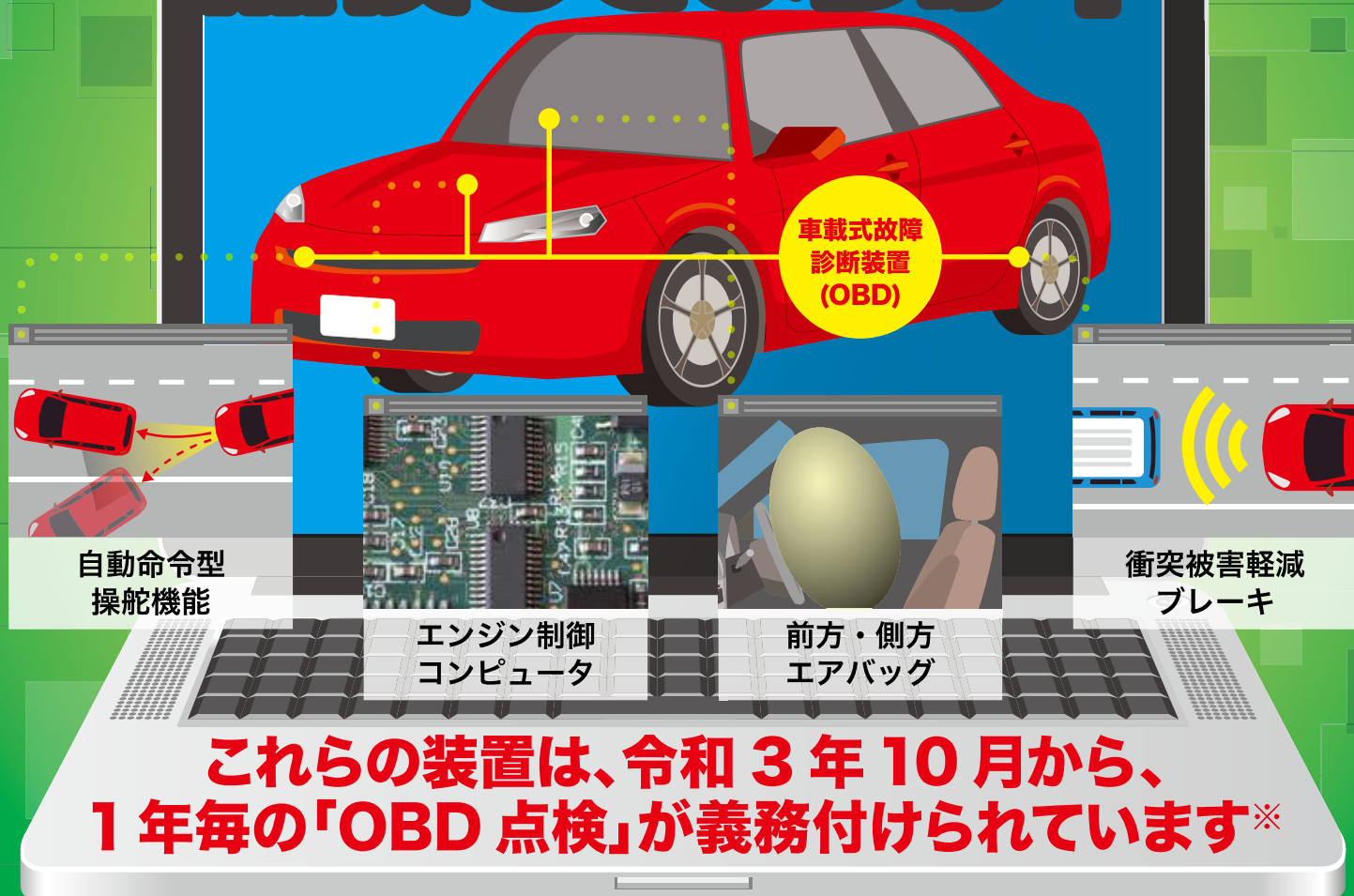
点検・整備

検索

[www.tenken-seibi.com](http://www.tenken-seibi.com)



# くるまのコンピュータ 点検してますか？



※大型特殊自動車、被牽引自動車及び二輪自動車は対象外

## OBD点検の概要



「スキャンツール」をOBDポートに接続し、「OBD」が記録している、各種装置の故障の有無や作動状況（故障コード）を読み出します。これにより、装置が正常に作動しているかを確認することを、「OBD点検」と呼んでいます。

### 「車載式故障診断装置(OBD)」とは…

車両に搭載されたコンピュータにより制御される各種装置の状態を監視するとともに、故障の有無を自己診断し記録する装置。

### 「スキャンツール」とは…

OBDに記録される各種装置の故障の有無・作動状況を読み出し、安全に走行できる状態であることを確認する機器。



エンジンやABS※等、従来から搭載されている装置も、ほとんどが電子的に制御・管理されるようになっていますが、装置の不具合により下記のような事故が起きています

※ABS(アンチロックブレーキシステム)は、急ブレーキの際にタイヤが完全に止まり滑って制御が効かない状態(ロック状態)になるのを防ぐため、ブレーキにかかる油圧(効き具合に直結)をコンピュータで制御するシステムのこと

## 事故の概要

走行中急ブレーキをかけたところ、一度は**ABSが作動したがすぐに機能が停止し**、十分に減速ができず、ハンドル操作も効きづらくなったため、**側壁及び道路標識に衝突した**



## 調査の結果

**スキャンツール**をつないだところ、ブレーキオイルの油圧低下の**故障コードが検出された**。油圧低下によりABSが作動を停止してタイヤがロック状態となり、ブレーキ性能を十分に発揮できなかったことで事故につながったと推定される



このような不具合は、**OBD点検**により**事前に検知し、整備することが可能**です。地方運輸局の認証を受けた整備工場**スキャンツール**を使用した

# OBD点検を受けましょう!

※診断の対象となる識別表示を目視により点検する方法でも可能

認証を受けていることを示す看板



**ご不明点があれば、最寄りの運輸支局へお問い合わせください。**



協力：自動車点検整備推進協議会

○OBD点検のことが詳しくわかります。



## 令和6年度「自動車点検整備推進運動」強化月間における広報活動への協力バス事業者

県別	協力者数	協力事業者名
北海道	17	北海道中央バス株式会社、ジェイ・アール北海道バス株式会社、夕張鉄道株式会社、北海道バス株式会社、有限会社大沼交通、函館バス株式会社、ふらのバス株式会社、宗谷バス株式会社、土別軌道株式会社、道北バス株式会社、沿岸バス株式会社、旭川電気軌道株式会社、くしろバス(株)、阿寒バス株式会社、網走バス株式会社、株式会社じょうてつ川沿営業所、株式会社じょうてつ藻岩営業所
青森	2	下北交通株式会社、岩手県北自動車(株)南部支社
岩手	2	岩手県北自動車株式会社、岩泉自動車運輸株式会社
宮城	3	宮城交通株式会社、愛子観光バス株式会社、株式会社ミヤコーバス
福島	1	(有)カネハチタクシー
秋田	3	秋田中央交通(株)、羽後交通株式会社、秋北バス株式会社
山形	2	山交バス株式会社、庄内交通株式会社
茨城	8	関東鉄道株式会社、茨城交通株式会社、ジェイアールバス関東(株) 土浦支店、大利根交通自動車株式会社、茨城急行自動車株式会社、朝日自動車株式会社、関鉄グリーンバス(株)、関鉄パープルバス(株)
栃木	1	東武バス日光株式会社
群馬	8	群馬中央バス株式会社、関越交通株式会社、日本中央バス株式会社、赤城観光自動車株式会社、株式会社ポルテックスアーク、永井運輸株式会社、朝日自動車株式会社、十王自動車株式会社
埼玉	13	東武バスエース株式会社、国際興業株式会社、国際十王交通株式会社、茨城急行自動車株式会社、大和観光自動車株式会社、西武バス株式会社、朝日自動車株式会社、花園観光バス株式会社、川越観光自動車株式会社、深谷観光バス株式会社、東武バスセントラル、埼玉観光株式会社、イーグルバス株式会社
千葉	12	京成バス株式会社、日東交通株式会社、東武バスセントラル株式会社、東洋バス株式会社、阪東自動車株式会社、成田空港交通株式会社、船橋新京成バス株式会社、松戸新京成バス株式会社、ちばレインボーバス株式会社、ちばシティバス株式会社、京成トランジットバス株式会社、千葉シーサイドバス株式会社
東京	13	東京都交通局、東急バス(株)目黒営業所、関東バス(株)、国際興業(株)、京浜急行バス(株)、京成バス(株)、東武バスセントラル(株)、立川バス(株)、西東京バス(株)、神奈川中央交通(株)、大島旅客自動車(株)、京成タウンバス(株)、京王バス(株)
神奈川	11	京浜急行バス株式会社、神奈川中央交通株式会社、神奈川中央交通東株式会社、神奈川中央交通西株式会社、川崎鶴見臨港バス株式会社、箱根登山バス株式会社、伊豆箱根バス株式会社、川崎市交通局、相鉄バス株式会社、富士急モビリティ株式会社、大新東株式会社
新潟	6	新潟交通株式会社、越後交通株式会社、頸北観光バス株式会社、糸魚川バス株式会社、泉観光バス(株)、フィールド観光株式会社
長野	15	長電バス株式会社、千曲バス株式会社(小諸営業所)、西武観光バス株式会社(軽井沢営業所)、アルピコ交通株式会社(松本営業所)、信南交通株式会社、伊那バス株式会社、おんたけ交通株式会社、草軽交通株式会社、中央アルプス観光株式会社、ジェイアールバス関東株式会社(小諸支店)、上田バス株式会社、東信観光バス株式会社、茅野バス観光株式会社、南信州広域タクシー有限公司、有限会社信州観光バス
富山	2	富山地方鉄道株式会社、加越能バス株式会社
石川	8	北陸鉄道 株式会社、北鉄白山バス 株式会社、北鉄加賀バス 株式会社、能登島交通 株式会社、西日本ジェイアールバス 株式会社 金沢営業所、北鉄奥能登バス 株式会社、北鉄能登バス 株式会社、北鉄金沢バス 株式会社
福井	2	福井鉄道株式会社、大和交通株式会社
岐阜	9	岐阜乗合自動車株式会社、東濃鉄道株式会社、名阪近鉄バス株式会社、濃飛乗合自動車株式会社、北恵那交通株式会社、株式会社日本タクシー、平和コーポレーション株式会社、有限会社 八幡観光バス、株式会社 白鳥交通
静岡	16	株式会社東海バス 熱海営業所、株式会社東海バス 伊東営業所、株式会社東海バス 下田営業所、株式会社東海バス 松崎営業所、株式会社東海バス 修善寺営業所、株式会社東海バス 沼津営業所、伊豆箱根バス株式会社、山梨交通株式会社、富士急静岡バス株式会社、富士急シティバス株式会社、しずてつジャストライン株式会社、掛川バスサービス株式会社、遠州鉄道株式会社、秋葉バスサービス株式会社、信興バス株式会社、有限会社水窪タクシー
愛知	2	名古屋市交通局、豊鉄バス株式会社
三重	5	三重交通株式会社、三重急行自動車株式会社、三岐鉄道株式会社、八風バス株式会社、三交伊勢志摩交通株式会社
滋賀	3	近江鉄道株式会社、湖国バス株式会社、江若交通株式会社
京都	1	株式会社ヤサカバス
大阪	4	高槻市自動車運送事業、日本キャリア観光株式会社、北港観光バス株式会社、はやぶさ国際観光バス株式会社
兵庫	3	山陽バス株式会社、淡路交通株式会社、六甲山観光株式会社
奈良	1	奈良交通株式会社
和歌山	9	南海りんかんバス株式会社、和歌山バス株式会社、和歌山バス那賀株式会社、大十バス株式会社、有田鉄道株式会社、中紀バス株式会社、龍神自動車株式会社、明光バス株式会社、熊野御坊南海バス株式会社
鳥取	2	日ノ丸自動車株式会社、日本交通株式会社
島根	1	有限会社スサノオ観光
広島	15	広島電鉄株式会社、広島バス株式会社、広島交通株式会社、株式会社中国バス、鞆鉄道株式会社、備北交通株式会社、因の島バス株式会社、本四バス開発株式会社、中国ジェイアールバス株式会社、エイチ・ディー西広島株式会社、おのみちバス株式会社、株式会社フォーブル、さんようバス株式会社、江田島バス株式会社、(株)井笠バスカンパニー
山口	1	中国ジェイアールバス株式会社 山口支店
徳島	4	徳島バス株式会社、徳島市交通局、四国交通株式会社、徳島バス南部株式会社
愛媛	8	伊予バス株式会社、瀬戸内運輸株式会社、宇和島自動車株式会社、伊予鉄南予バス株式会社、せとうち周桑バス株式会社、野村ツーリスト有限公司、瀬戸内海交通株式会社、いずみ観光株式会社
高知	2	高知高陵交通(株)、(有)仁淀川観光
佐賀	6	西肥自動車(株) 伊万里営業所、昭和自動車(株)、佐賀市交通局、祐徳自動車(株)、JR九州バス(株) 嬉野支店、西鉄バス佐賀(株)
長崎	8	長崎自動車(株)、西肥自動車(株) 整備工場、島原鉄道(株)、長崎県交通局、させぼバス(株)、(有)富川運送、壱岐交通(株)、五島自動車(株)
熊本	3	熊本電気鉄道株式会社、熊本バス株式会社、熊本都市バス株式会社
大分	9	大分バス株式会社 バス運行本部整備課、大分交通株式会社、亀の井バス株式会社、日田バス株式会社整備工場、大野竹田バス株式会社、国東観光バス株式会社、大交北部バス株式会社、玖珠観光バス株式会社、臼津交通株式会社
鹿児島	3	株式会社あづま交通、鹿児島市交通局、沖永良部バス企業団
沖縄	2	西表島交通株式会社、沖縄バス株式会社
計	246	