

仕様書

1. 件名

福岡運輸支局（本庁舎）ほか空気環境測定・照度測定業務

2. 趣旨

この空気環境測定業務・照度測定業務は、建築物の環境衛生の機能を常時良好な状態に維持管理するために、建築物における衛生的環境の確保に関する法律（昭和45年4月14日法律第20号）、労働安全衛生法（昭和47年6月8日法律第57号）の規定に基づき、実施するものである。

3. 共通事項

- (1) 受注者は作業に従事する従事者の住所、氏名を書面で発注者に通知しなければならない。なお、従事者に異動が生じた場合も同様とする。
- (2) 作業にあたっては、発注者の担当責任者と充分打ち合わせの上、実施するものとする。
- (3) 業務実施にあたっては、各官署担当者の指示に従うこと。また、作業実施完了後3週間以内に、業務完了報告書等の関係書類（任意様式）を各官署、九州運輸局総務部会計課及び九州検査部管理課へ各1部提出すること。ただし、2～3月実施分については契約期間内に提出すること。

業務完了報告書等の関係書類には、次の事項を記載すること。

- ・測定日時
- ・測定方法
- ・測定箇所（実施場所）
- ・測定条件
- ・測定結果（改善を要する値が測定された場合は、その原因及び改善策も記載すること。）
- ・測定を実施した者の氏名
- ・測定結果に基づいて改善措置を講じたときは、当該措置の概要

4. 契約期間

令和7年4月1日 ～ 令和8年3月31日

5. 空気環境測定業務・照度測定業務

(1) 実施場所及び測定箇所

実施場所及び測定箇所は別紙及び別図の場所とする。

(2) 実施時期

実施について契約期間内の開庁日に限るものとし、実施場所の監督職員と協議の上、決定する。

- ・空気環境測定については年6回（2ヶ月毎）の測定とする。
- ・照度測定については年2回（6ヶ月毎）の測定とする。

(3) 1回の測定に対する測定項目、基準値及び度数

| | 項 目 | 基 準 値 | 測定度数 | 備考 |
|---|----------|--------------------------|------|----|
| 1 | 浮遊粉塵量 | 0.15mg/m ³ 以下 | 2回 | |
| 2 | 一酸化炭素含有率 | 6ppm以下 | 2回 | |
| 3 | 二酸化炭素含有率 | 1,000ppm以下 | 2回 | |
| 4 | 温度 | 18℃～28℃ | 2回 | |
| 5 | 相対湿度 | 40%～70% | 2回 | |
| 6 | 気流 | 0.5m/sec以下 | 2回 | |
| 7 | 照度 | 300LX以上 | 2回 | |

※1回の測定に対する測定度数は、午前、午後各1回ずつの計2回とする。

6. 測定等に要する費用の負担

本業務に必要な一切の機械器具、材料及び消耗品等は事業者の負担とする。

7. 支払及び請求

(1) 本業務の支払は1回（契約期間終了後）とする。

(2) 本業務に関する対価の請求は、発注者の指定する検査職員の検査完了後に、書面をもって行うものとする。なお、請求において消費税及び地方消費税を加算後の金額に1円未満の端数が生じた場合には、その端数を切り捨てるものとする。

(3) 発注者は、適法な請求書に基づき、受理した日から起算して30日以内に受託者に対して代金を支払うものとする。

なお、発注者の責に帰すべき事由により、支払が遅延した場合は、受注者は発注者に対して「政府契約の支払遅延防止等に関する法律(昭和24年法律第256号)」の定めるところにより、遅延利息として請求することができる。

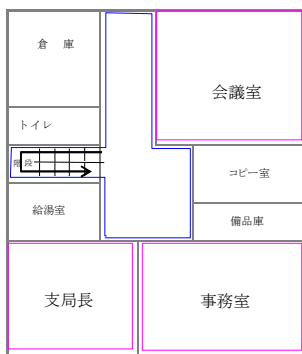
8. その他

- (1) 本仕様に基づく全ての作業において、発注者が提供した業務上の情報及び作業中知り得た情報は第三者に開示又は漏洩しないこと。また、そのために必要な措置を講じること。
- (2) 作業実施にあたっては、火災盗難の防止及び風紀衛生に注意すること。
- (3) 作業実施にあたっては、執務その他に支障の及ばないように配慮すること。
- (4) 作業実施中に建物・設備等が滅失・損傷等がないよう注意すること。また、そのために必要な措置を講じること。
- (5) 作業完了後、作業実施状況を当局に、書面にて報告すること。
- (6) 本仕様に定めのない事項又は本仕様に関し疑義若しくは紛争を生じた場合は、協議してこれを解決するものとする。
- (7) 契約日については、令和7年度予算成立をもって契約することとする。ただし、令和7年4月1日以前に成立した場合は、令和7年4月1日を契約日とする。なお、予算の変更、成立の遅延があった場合、事業を中止、又は契約内容を変更する場合がある。

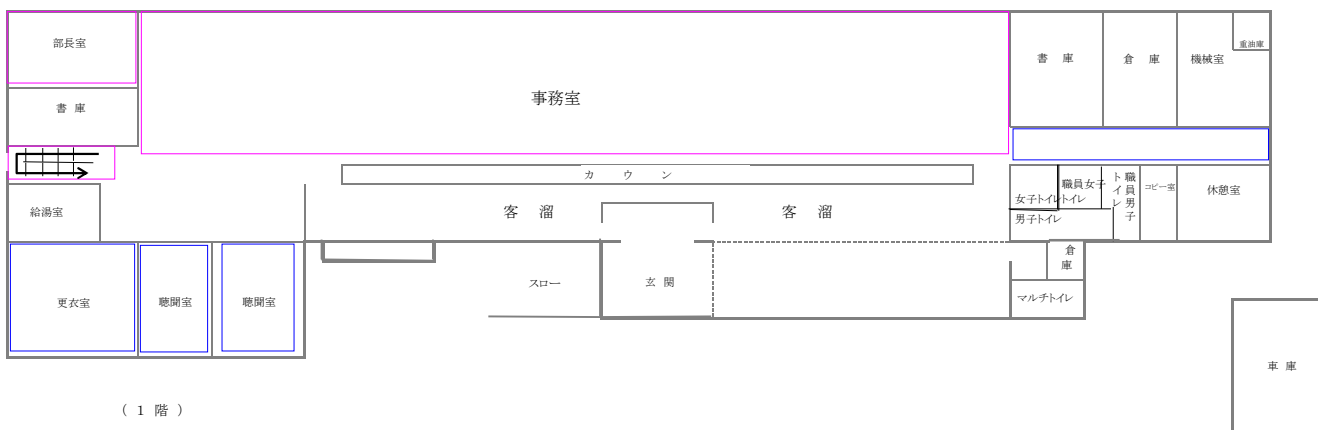
実施場所

| 支局名等 | 所在地 | 実施箇所 |
|----------------|-----------------------|--------------------|
| 福岡運輸支局(本庁舎) | 福岡県福岡市東区千早3丁目10-40 | ① 1階事務室 ② 2階事務室 |
| 北九州自動車検査登録事務所 | 福岡県北九州市小倉南区新曾根4-1 | ③ 事務室 |
| 筑豊自動車検査登録事務所 | 福岡県飯塚市仁保23-39 | ④ 事務室 |
| 久留米自動車検査登録事務所 | 福岡県久留米市上津町2203-290 | ⑤ 事務室 |
| 佐賀運輸支局(本庁舎) | 佐賀県佐賀市若楠2丁目7-8 | ⑥ 1階事務室 ⑦ 2階事務室 |
| 長崎運輸支局(東長崎庁舎) | 長崎県長崎市中里町1368 | ⑧ 1階事務室 ⑨ 2階事務室 |
| 佐世保自動車検査登録事務所 | 長崎県佐世保市沖新町5-5 | ⑩ 事務室 |
| 厳原自動車検査登録事務所 | 長崎県対馬市厳原町久田645-8 | ⑪ 事務室 |
| 熊本運輸支局(本庁舎) | 熊本県熊本市東区東町4丁目14-35 | ⑫ 1階事務室 ⑬ 2階事務室 |
| 大分運輸支局 | 大分県大分市大州浜1丁目1-45 | ⑭ 1階事務室 ⑮ 2階事務室 |
| 宮崎運輸支局 | 宮崎県宮崎市大字本郷北方鶴戸尾2735-3 | ⑯ 1階事務室 ⑰ 2階事務室 |
| 鹿児島運輸支局(谷山港庁舎) | 鹿児島県鹿児島市谷山港2丁目4-1 | ⑱ 1階事務室 ⑲ 2階事務室 |
| 奄美自動車検査登録事務所 | 鹿児島県奄美市名瀬和光町12-1 | ⑳ 事務室 |
| 合 計 | | 20箇所 |

福岡運輸支局(本庁舎)

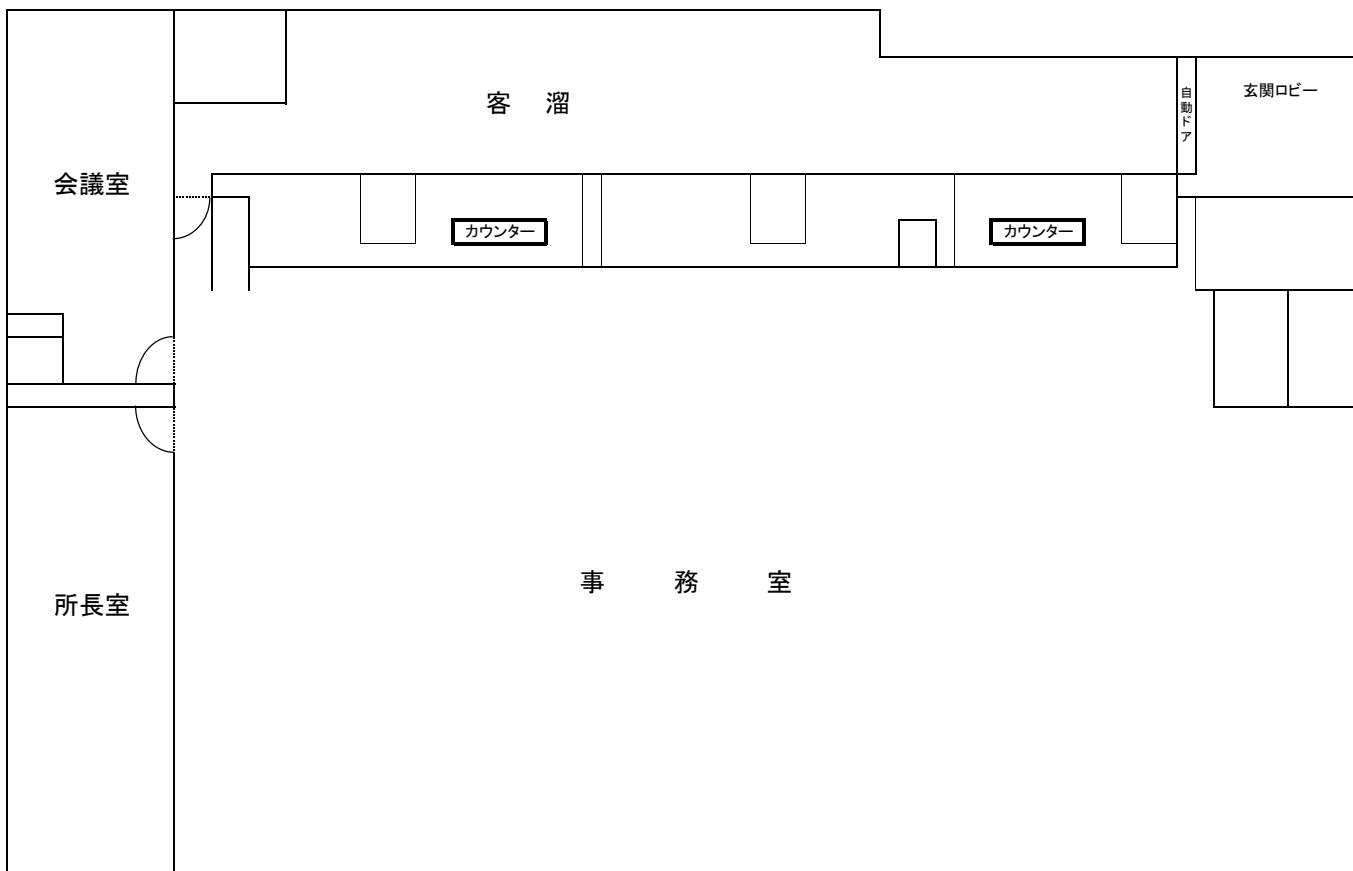


(2 階)

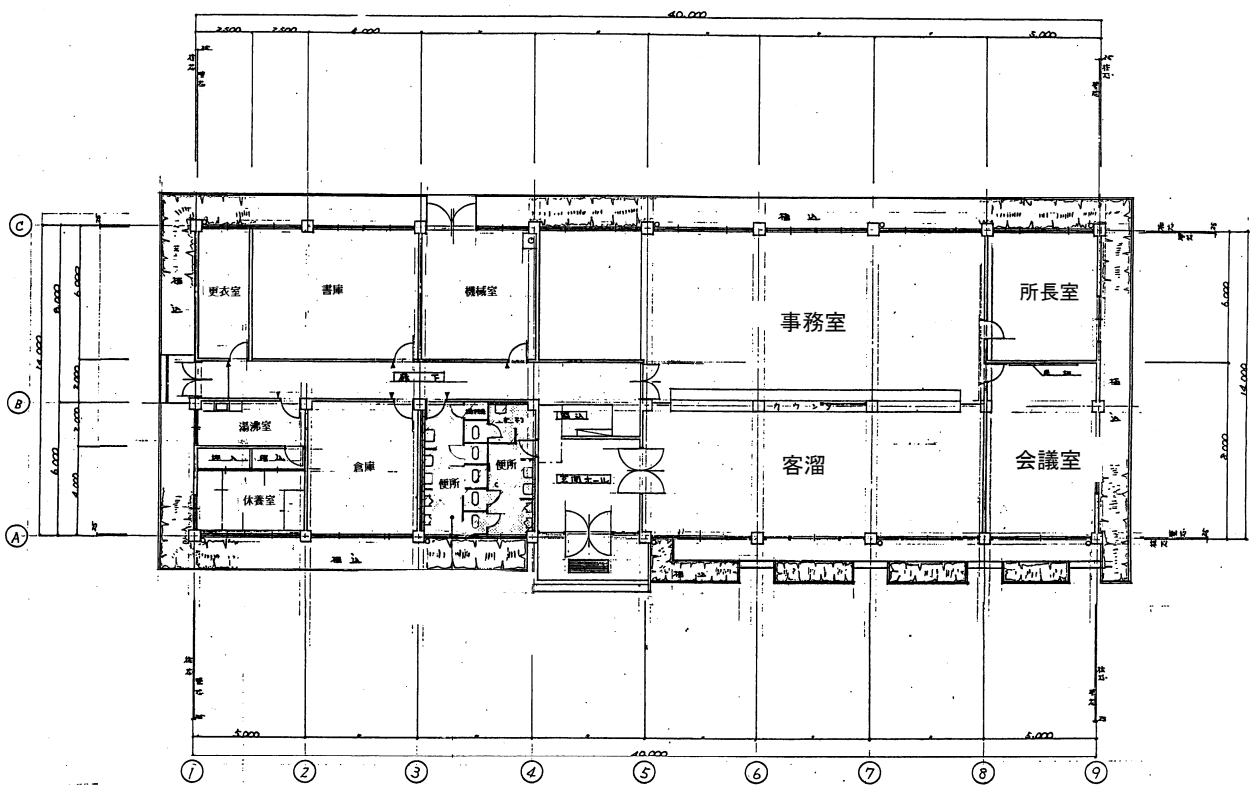


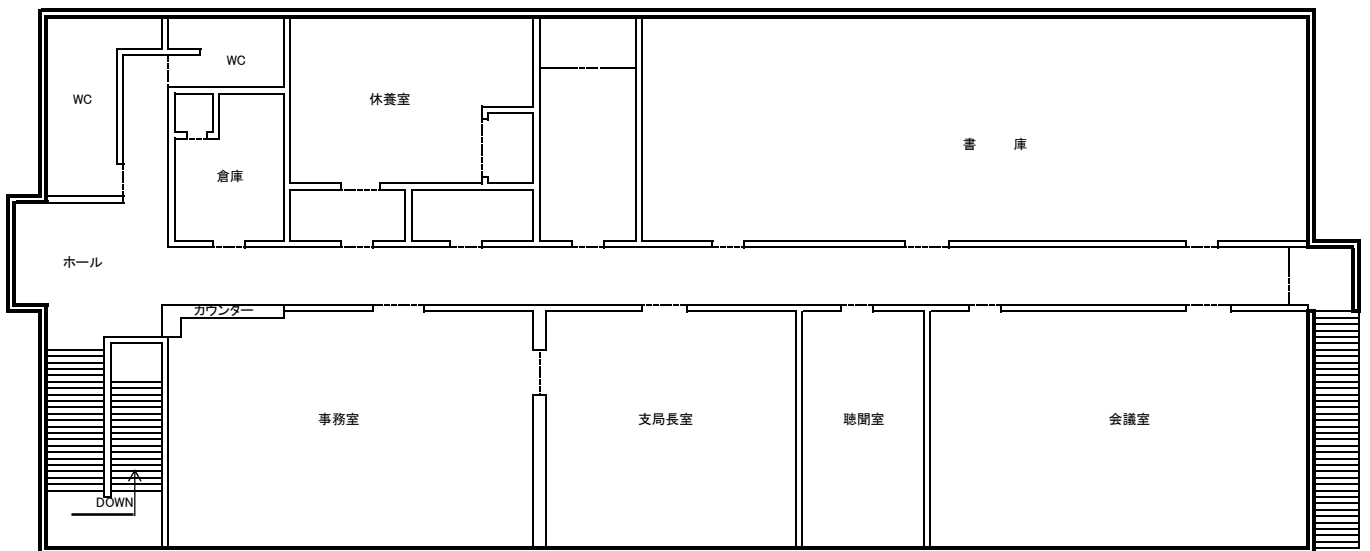
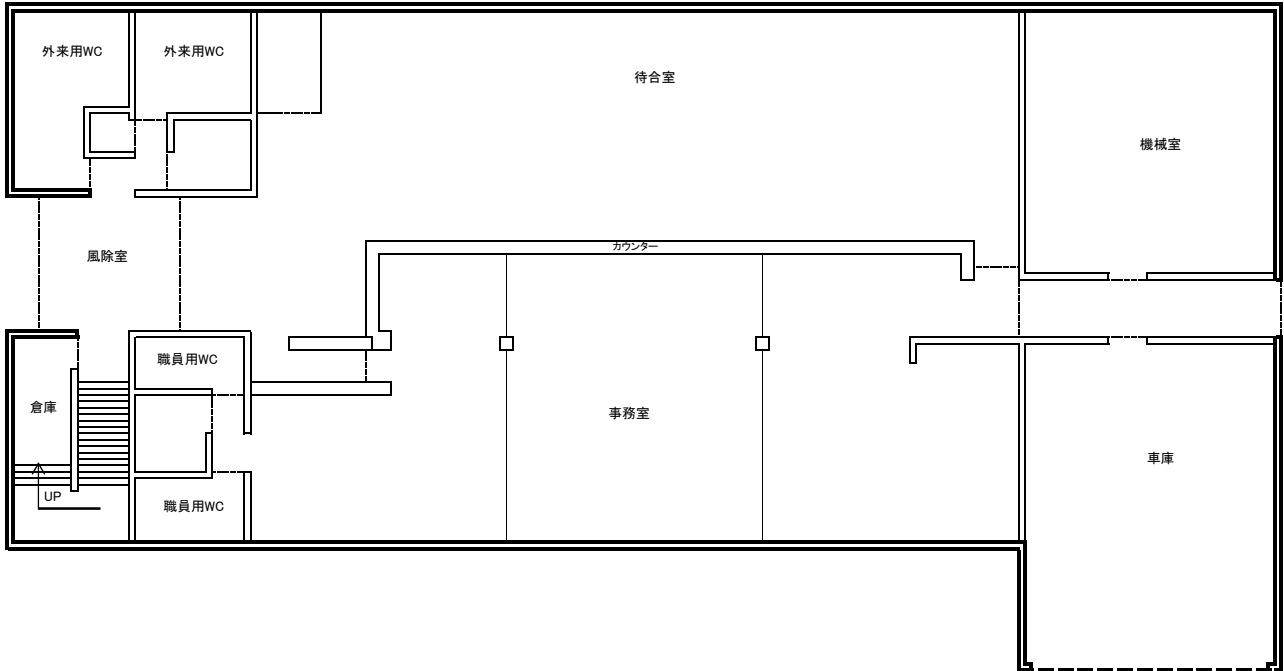
(1 階)

北九州自動車検査登録事務所



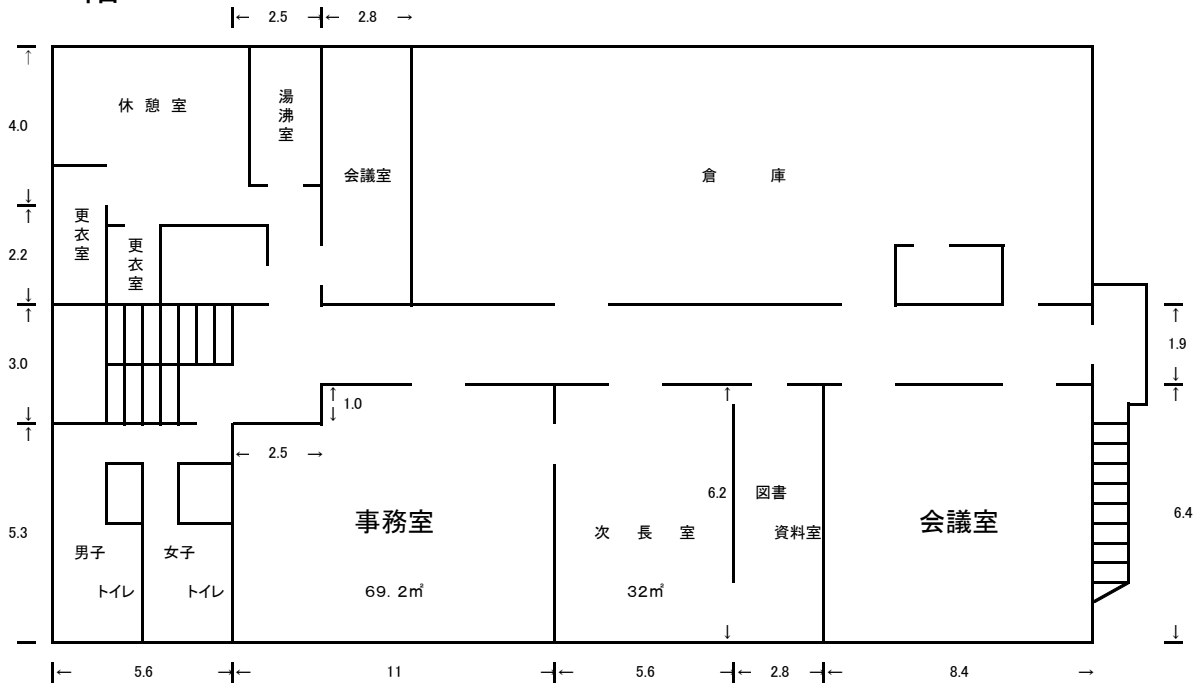
久留米自動車検査登録事務所



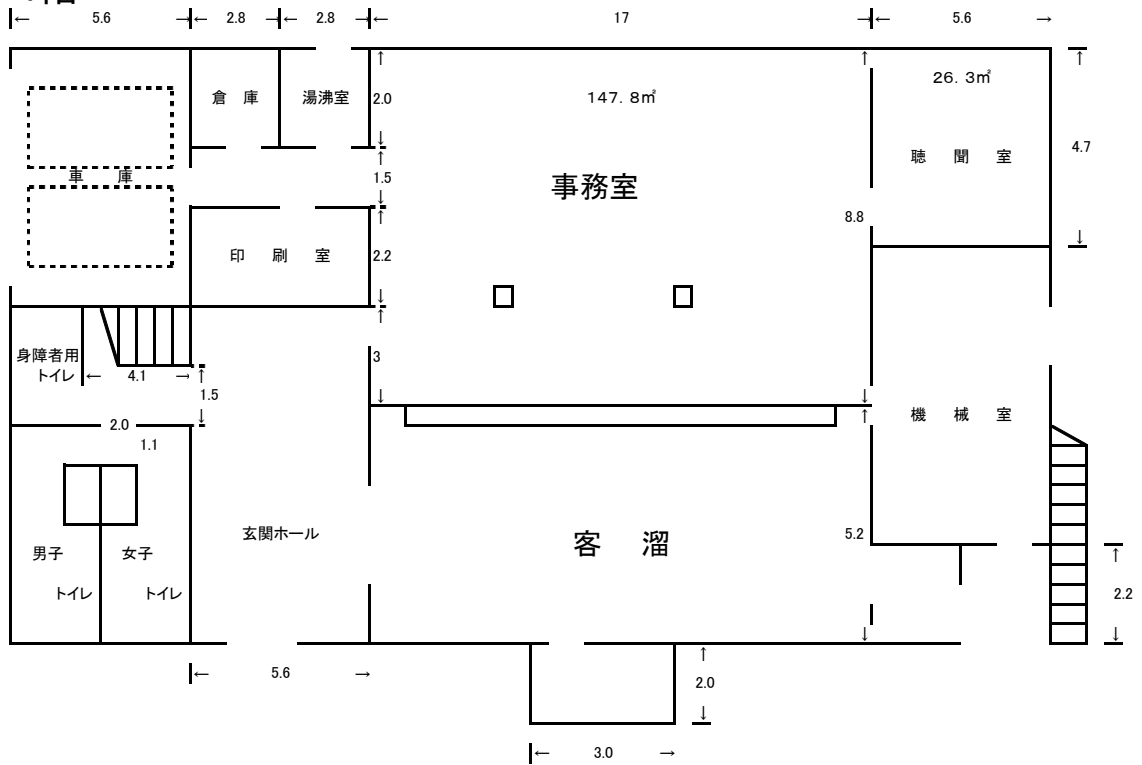


長崎運輸支局(東長崎庁舎)

2階



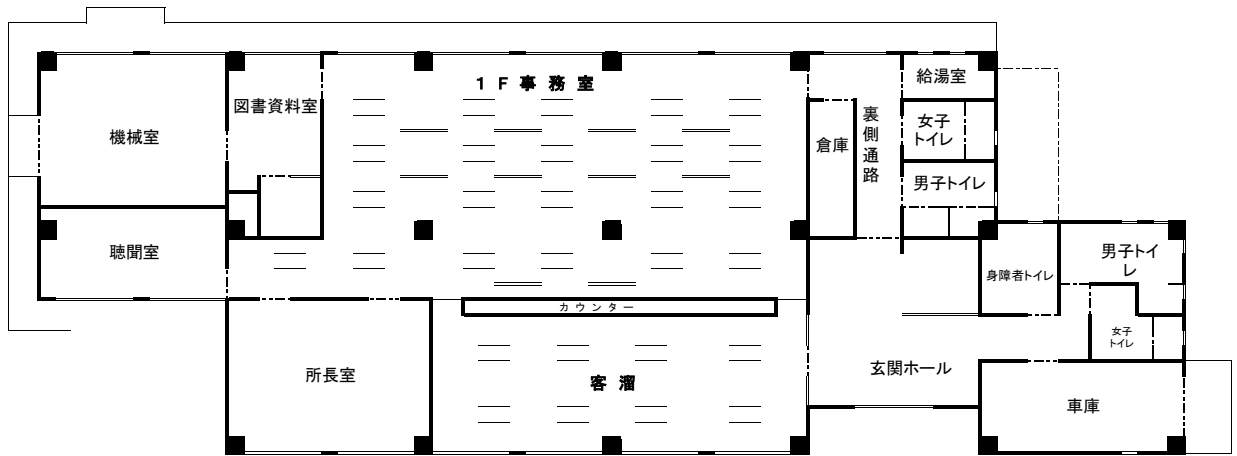
1階



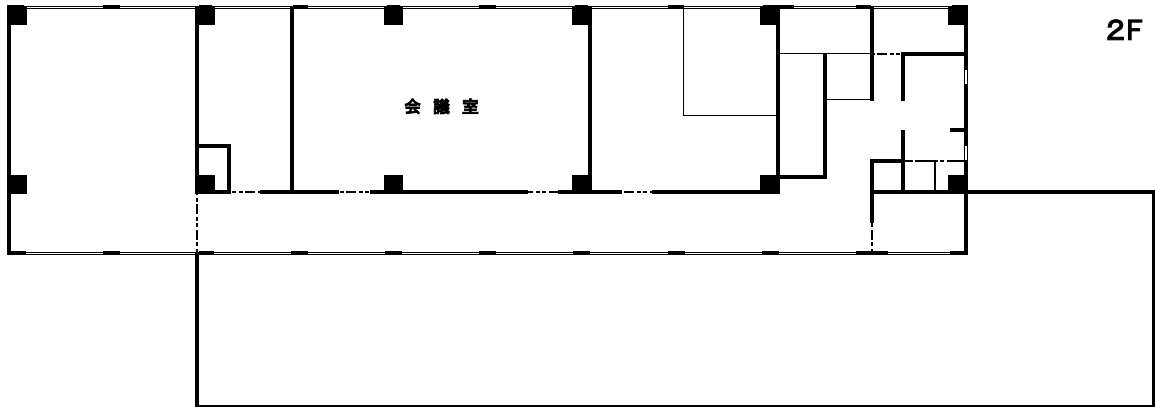
※単位:m

佐世保自動車検査登録事務所

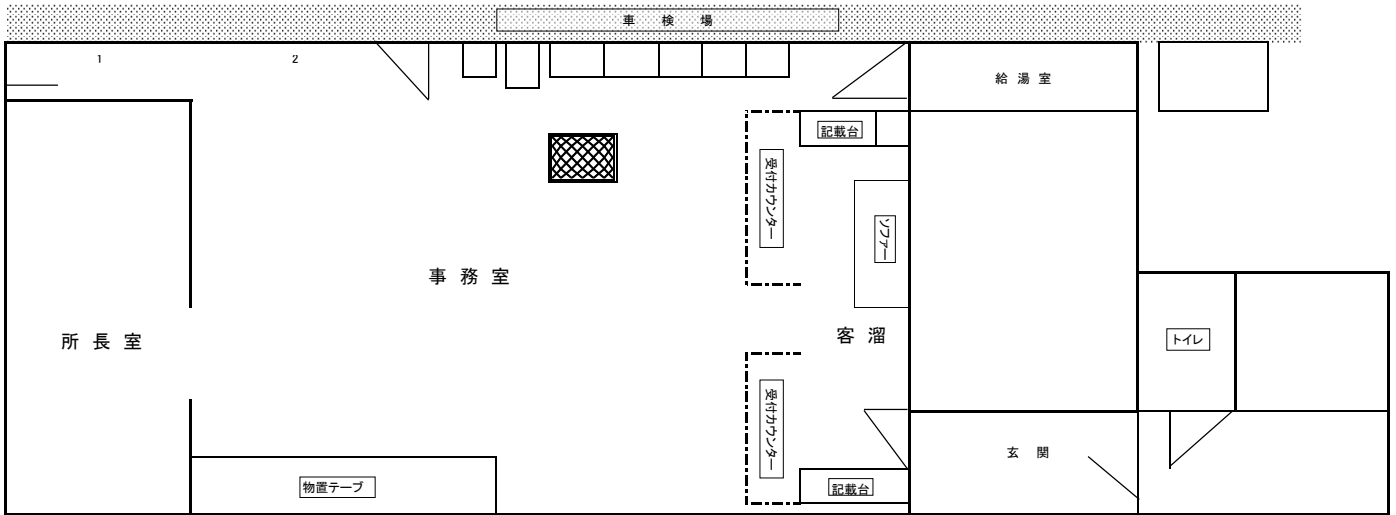
1F



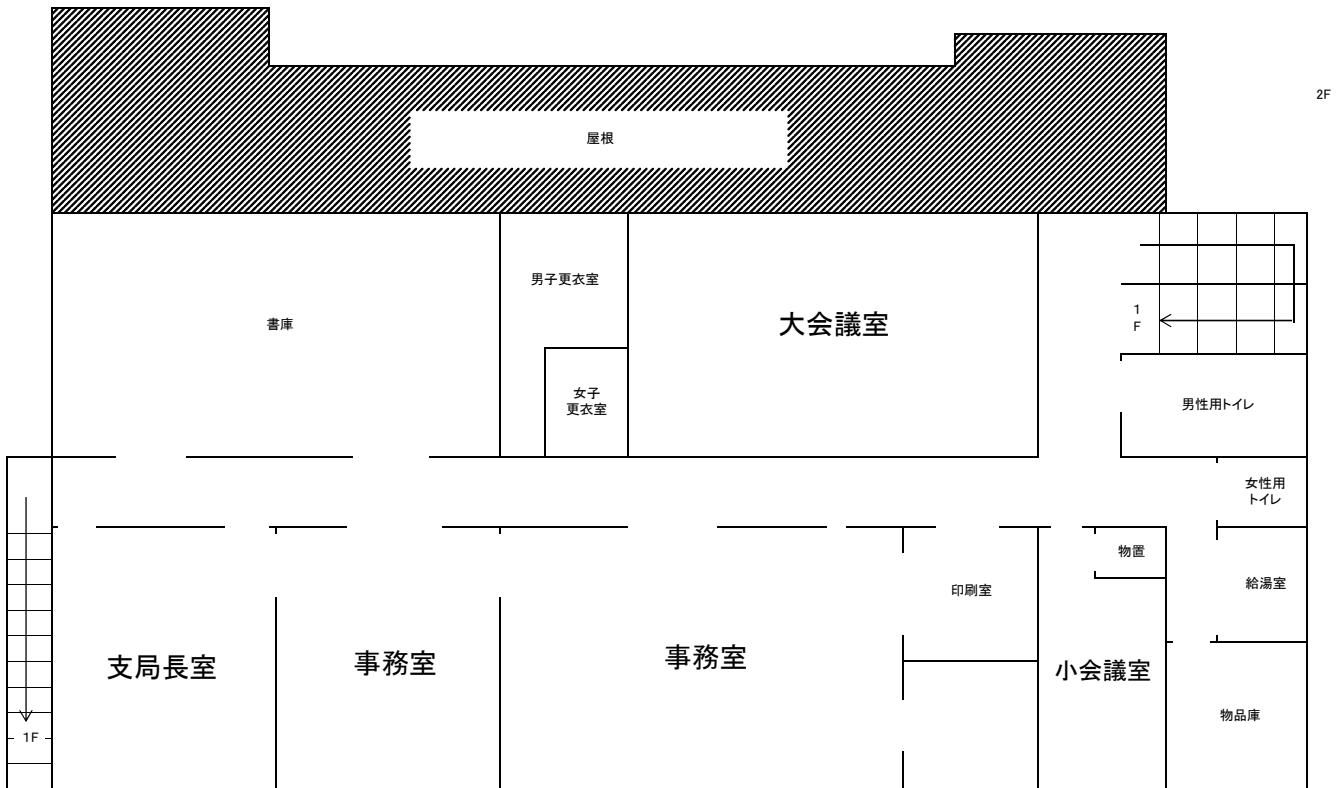
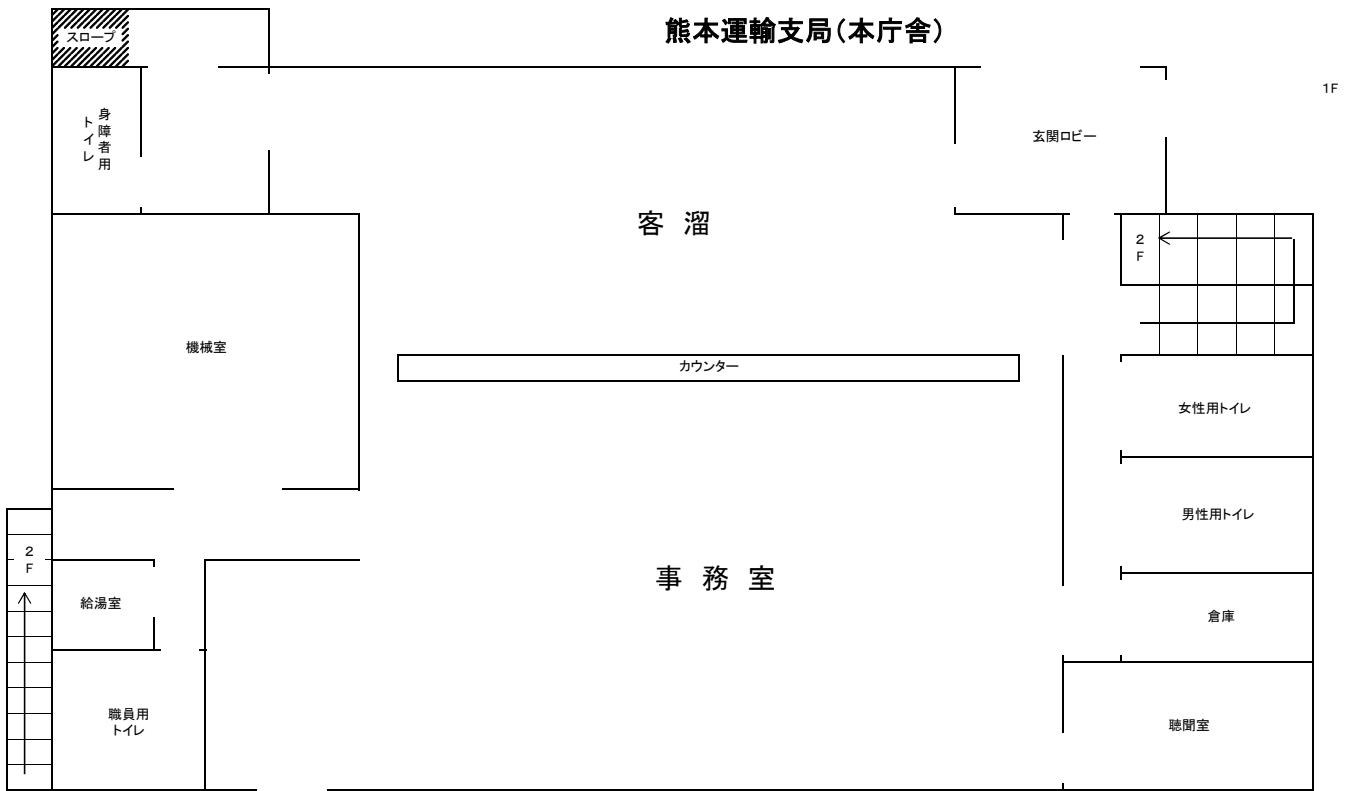
2F



厳原自動車検査登録事務所

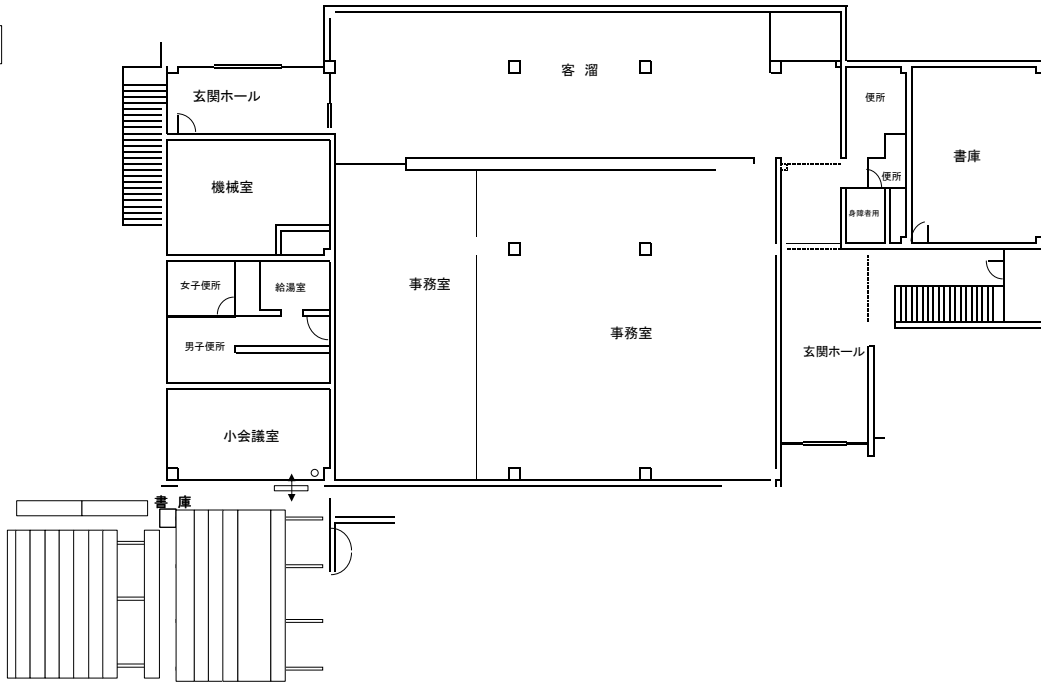


熊本運輸支局(本庁舎)

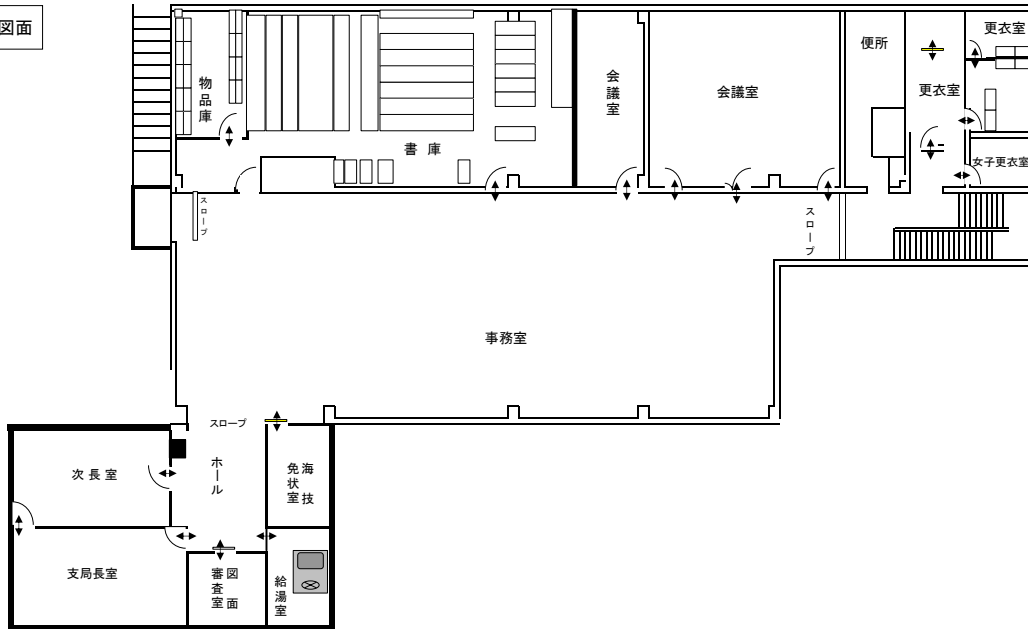


大分運輸支局

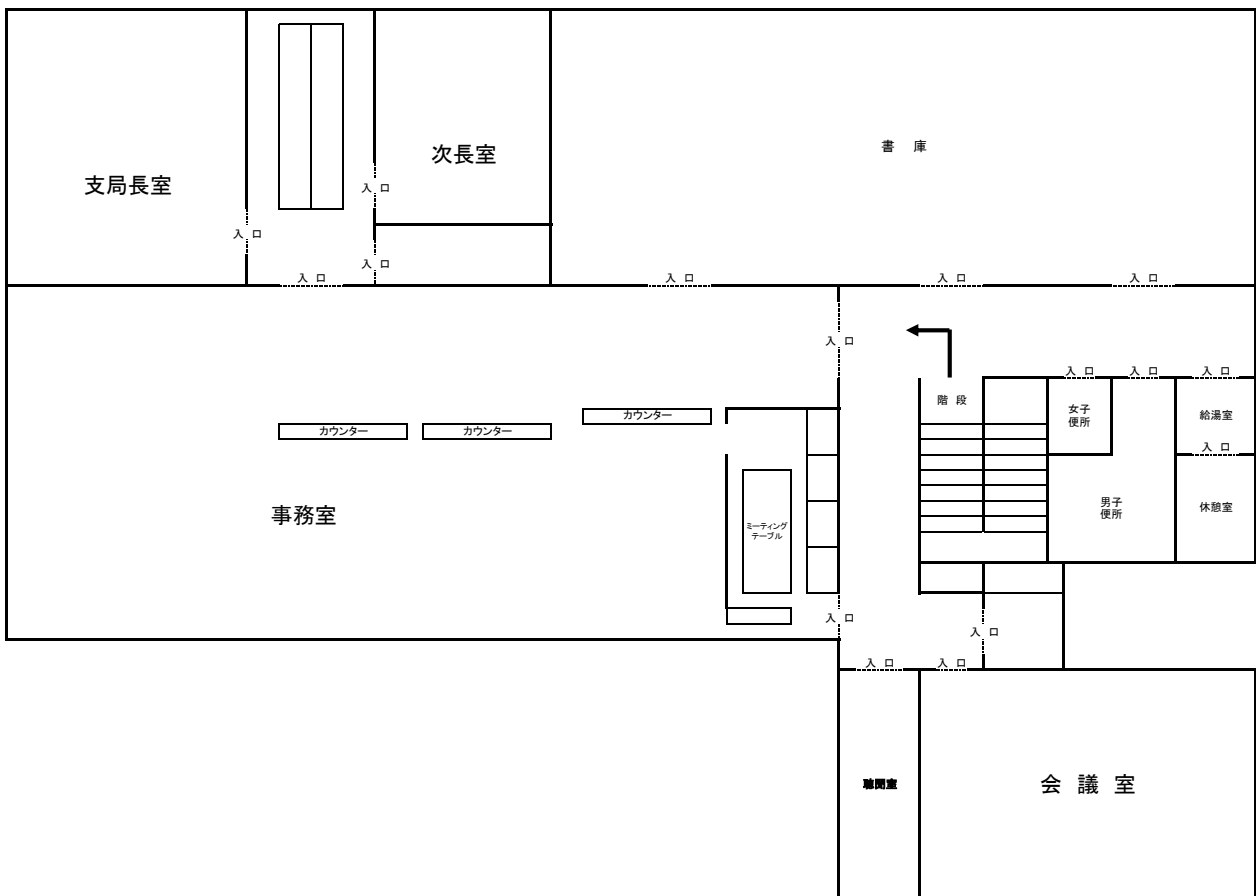
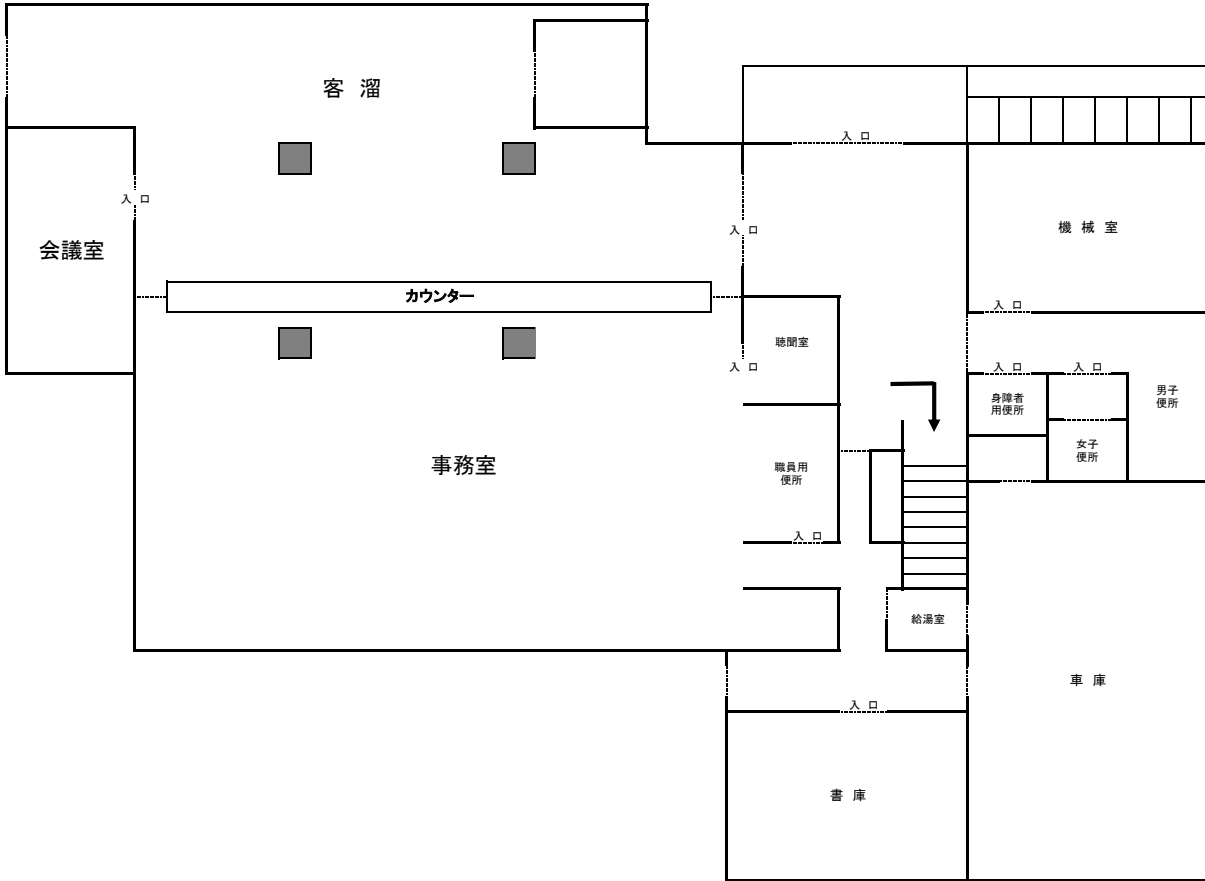
庁舎1階図面



庁舎2階図面

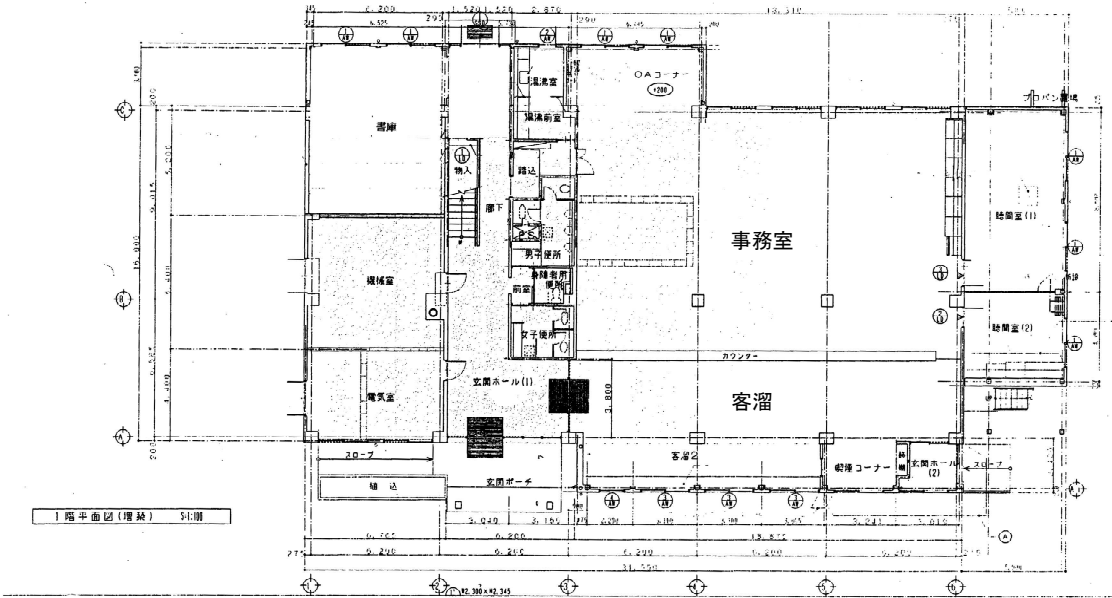


宮崎運輸支局

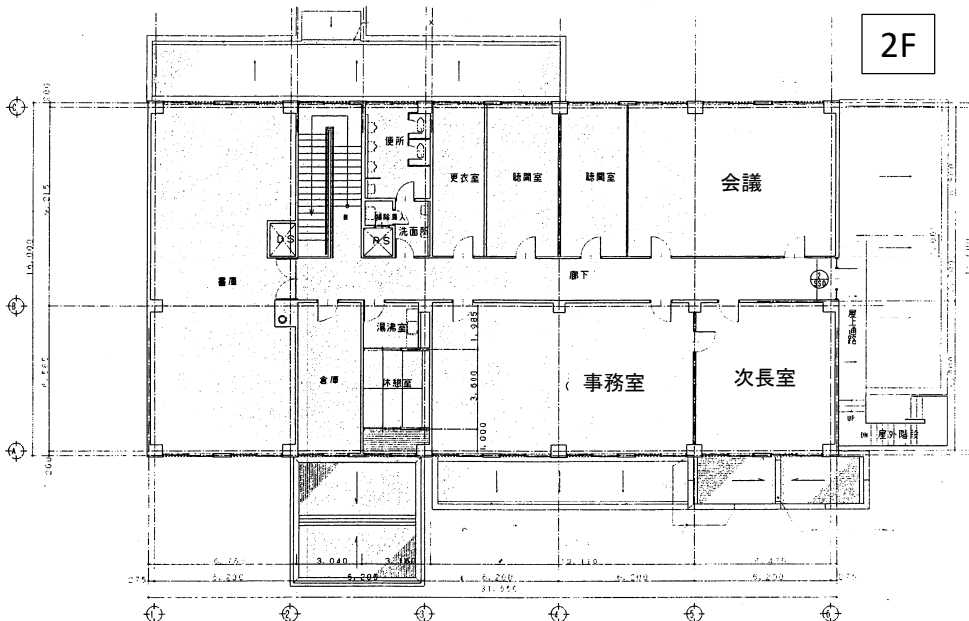


鹿児島運輸支局(谷山港庁舎)

1F



2F



奄美自動車検査登録事務所

