



令和4年5月18日

四 国 運 輸 局

四国運輸局管区内の交通事業者の令和2年度以降の輸送実績等について

- 令和4年に入っても昨年同様に厳しい状況が続いている。
- 令和3年12月以降減少傾向であったがまん延防止措置が終了した令和4年3月からほとんどのモードで上昇に転じた。

この度、四国運輸局では、令和2年度以降今年3月までの輸送人員及び輸送収入（新型コロナウイルス感染症拡大前の実績比）の推移を取りまとめました。

感染症拡大の影響を受け、鉄道・バス・タクシー・旅客船の各モードの輸送人員及び輸送収入については、令和2年4～5月を底として大幅に減少し、以降は感染症の拡大状況に合わせて回復と減少を繰り返してきました。

令和4年に入っても同様、令和3年10月以降、各モードの輸送人員及び輸送収入に回復基調が見られましたが、令和4年1月には減少傾向に転じておりました。

まん延防止措置があげた令和4年3月に上昇に転じましたが依然として厳しい状況が続いています。

【添付資料】

- ・ 四国運輸局管区内の交通事業者の輸送人員及び輸送収入等の推移について（感染症拡大前後比）

連絡先

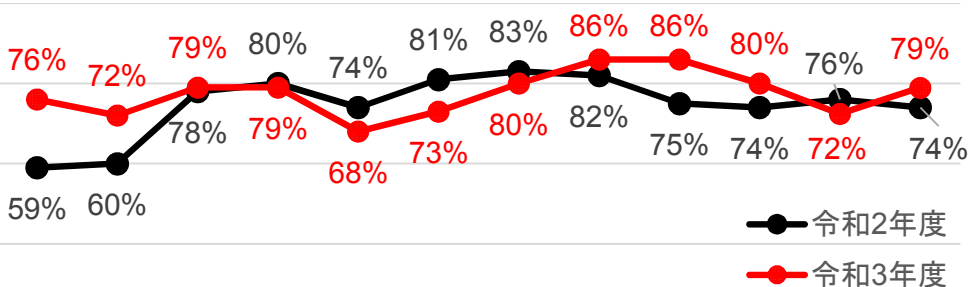
四国運輸局 交通政策部 交通企画課
手嶋、山下
T e L : 087-802-6725

地域鉄道・JR四国の輸送動向の推移

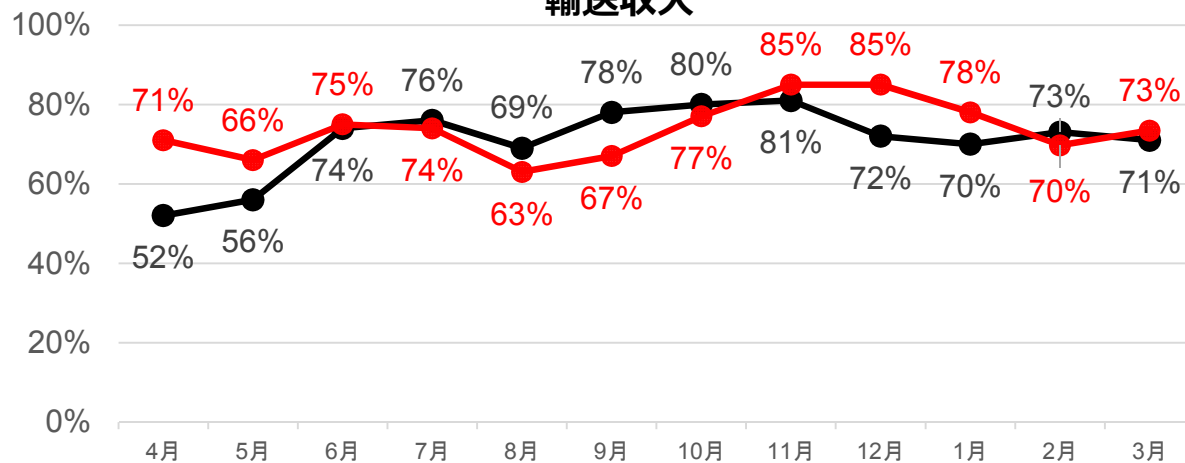
- ◆今年度第3四半期までの地域鉄道の輸送人員及び収入は6～8割台で推移（感染症拡大前比）。令和4年3月に上昇傾向に転じた。
- ◆今年度第3四半期までのJR四国の輸送人員は6～8割台、輸送収入は3～6割台で推移（感染症拡大前比）。令和4年3月に上昇傾向に転じた。

地域鉄道

輸送人員



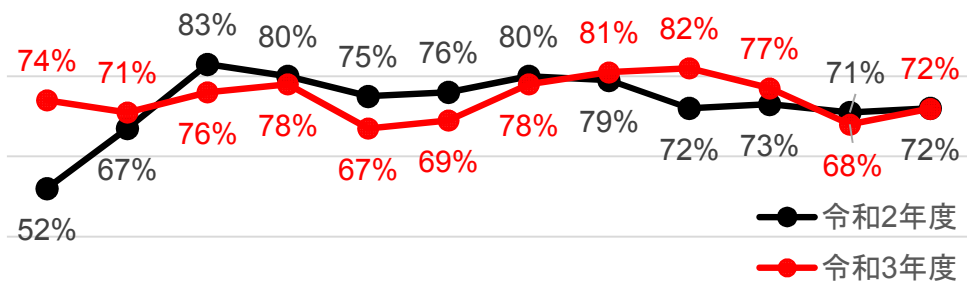
輸送収入



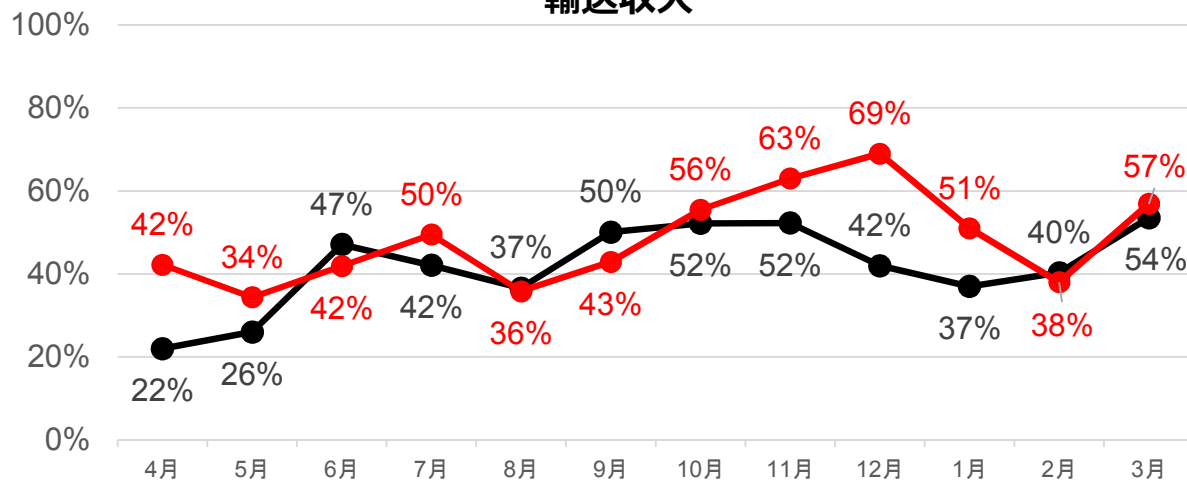
※四国管内の鉄軌道事業者（5社）からの報告値を基に四国運輸局が作成。いずれも各社実績合計値を平成29年～令和元年の同月の平均値と比較した割合。

JR四国

輸送人員



輸送収入



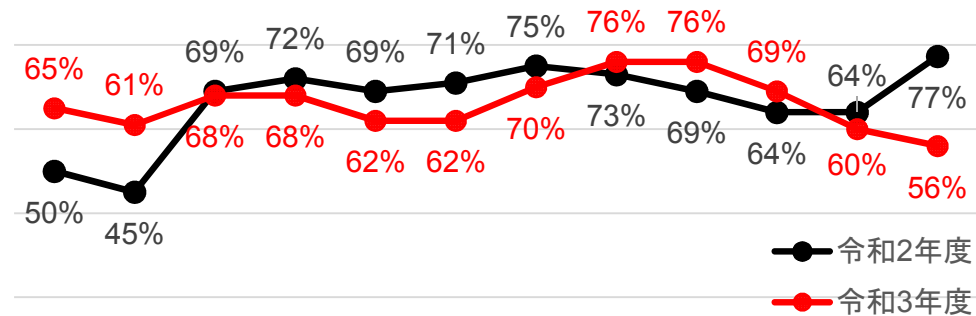
※輸送人員は「四国における運輸の動き」、輸送収入はJR四国公表の「鉄道営業概況」を基に四国運輸局が作成。いずれも平成29年～令和元年の同月の平均値と比較した割合。

乗合バス・高速バスの輸送収入・輸送人員の推移

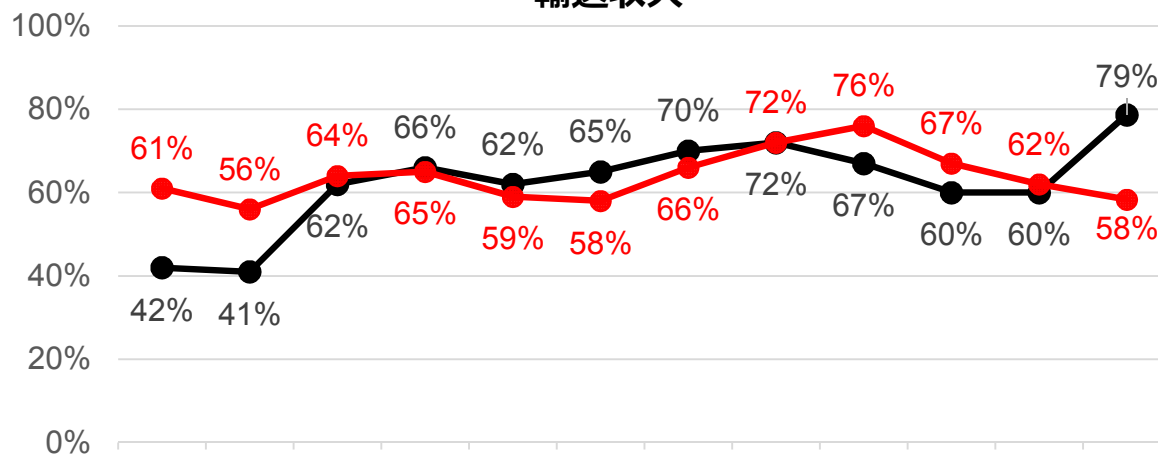
- ◆今年度第3四半期までの乗合バスの輸送人員は6～7割台、輸送収入は5～7割台で推移（感染症拡大前比）。令和4年1月に減少傾向に転じている。
- ◆今年度第3四半期までの高速バスの輸送人員及び収入は1～4割台で推移（感染症拡大前比）し低調。令和4年3月に上昇傾向に転じた。

乗合バス

輸送人員



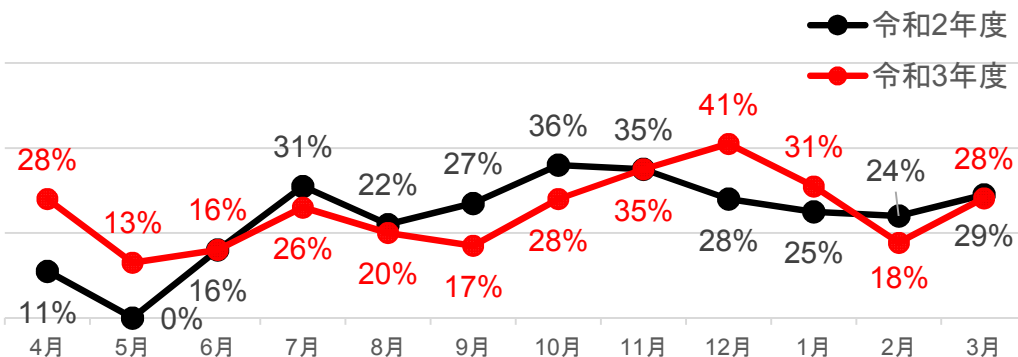
輸送収入



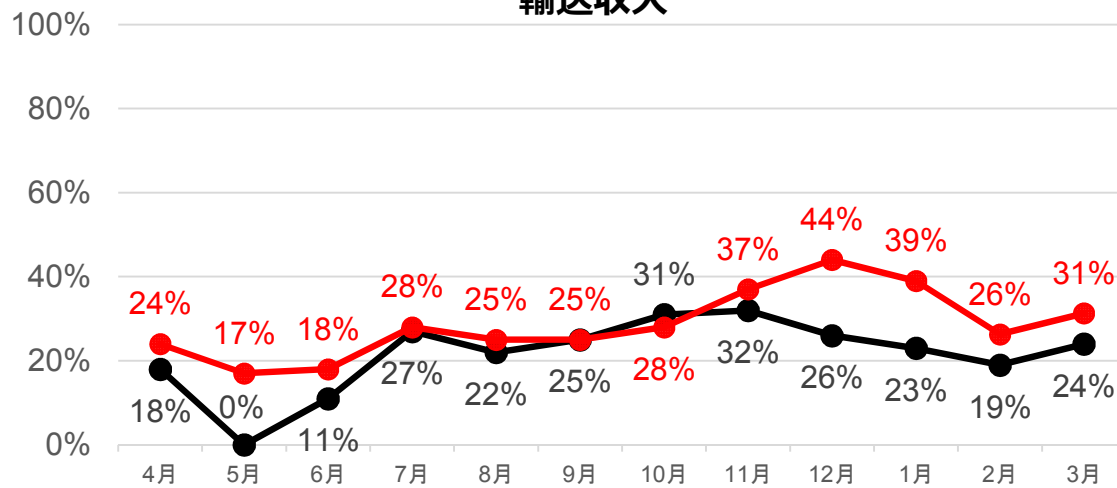
※四国管内の乗合バス事業者（7社。うち1社は令和3年10月まで）からの報告値（速報推計値含む）を基に四国運輸局が作成。
いずれも各社実績合計値を平成29年～令和元年の同月の平均値と比較した割合。

高速バス

輸送人員



輸送収入



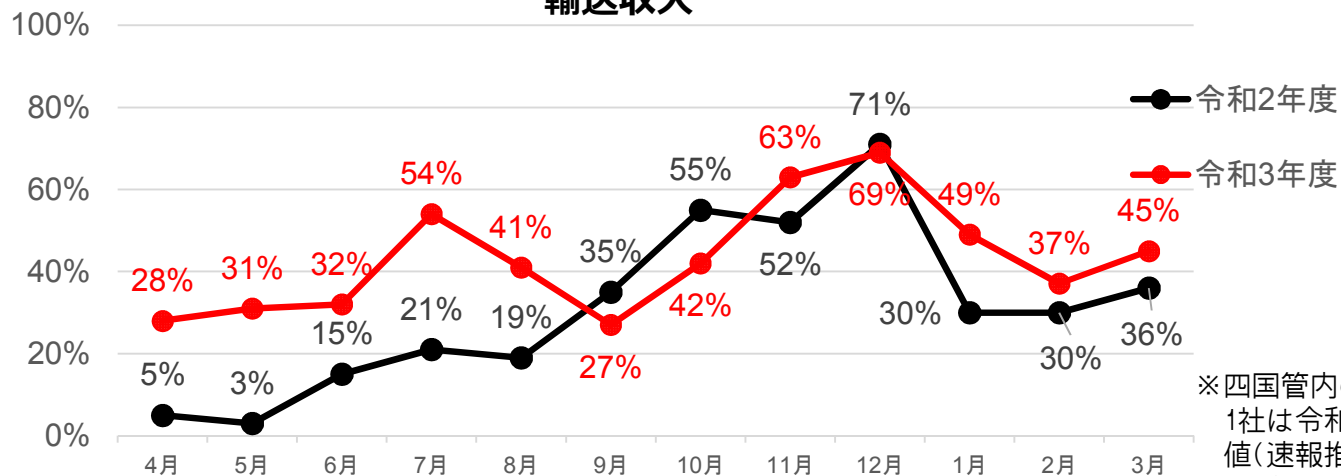
※四国管内の高速バス事業者（5社。うち1社は令和3年10月まで）からの報告値（速報推計値含む）を基に四国運輸局が作成。
いずれも各社実績合計値を平成29年～令和元年の同月の平均値と比較した割合。

貸切バス・タクシーの輸送収入・輸送人員の推移

- ◆ 今年度第3四半期までの貸切バスの輸送収入は2～6割台で推移（感染症拡大前比）。下落傾向から令和4年3月に上昇に転じた。
- ◆ 今年度第3四半期までのタクシーの輸送収入は5～7割で推移（感染症拡大前比）。下落傾向から令和4年3月に上昇に転じた。

貸切バス

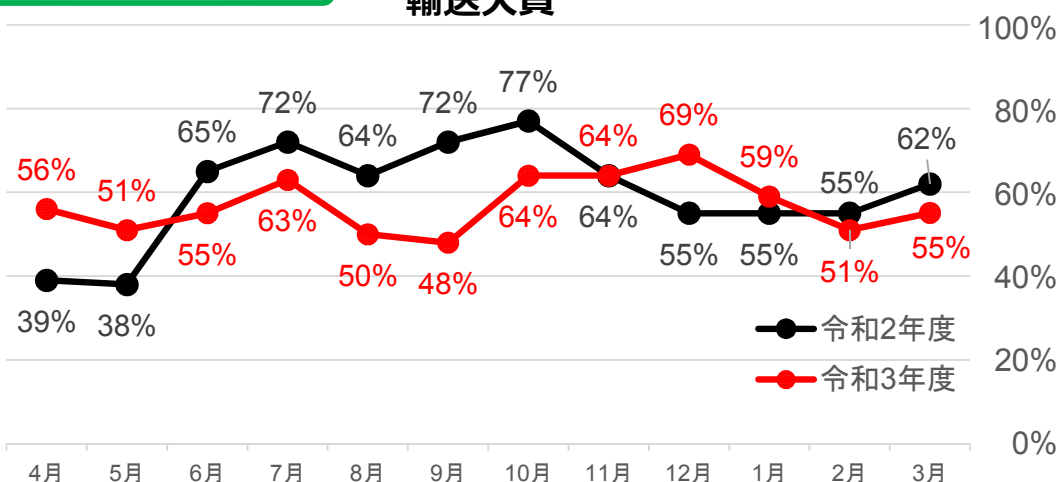
輸送収入



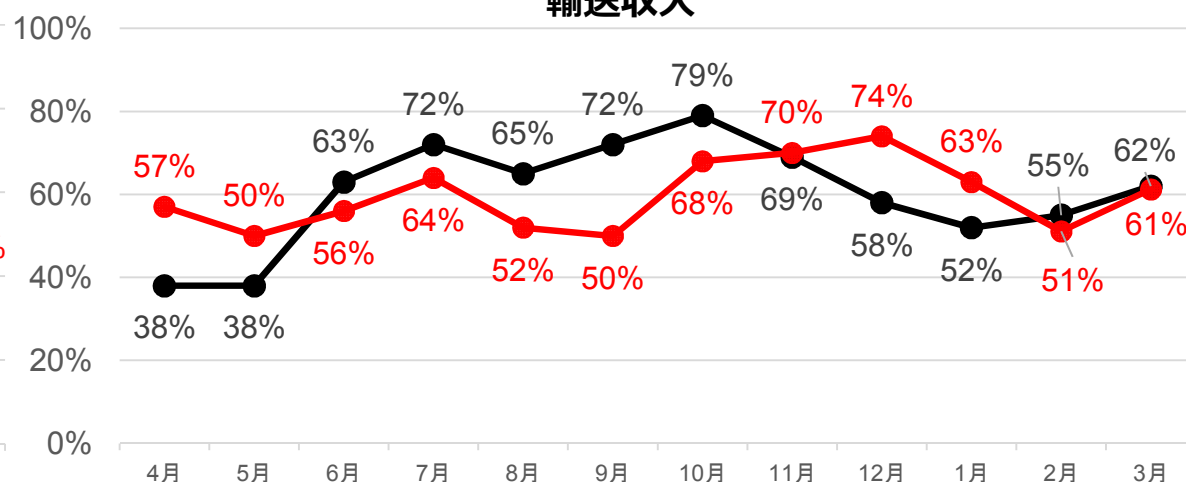
※四国管内の貸切バス事業者（6社。うち、1社は令和3年1月から、1社は令和3年10月まで、うち1者は令和4年2月まで）からの報告値(速報推計値含む)を基に四国運輸局が作成。
いずれも各社実績合計値を平成29年～令和元年の同月の平均値と比較した割合。

タクシー

輸送人員



輸送収入



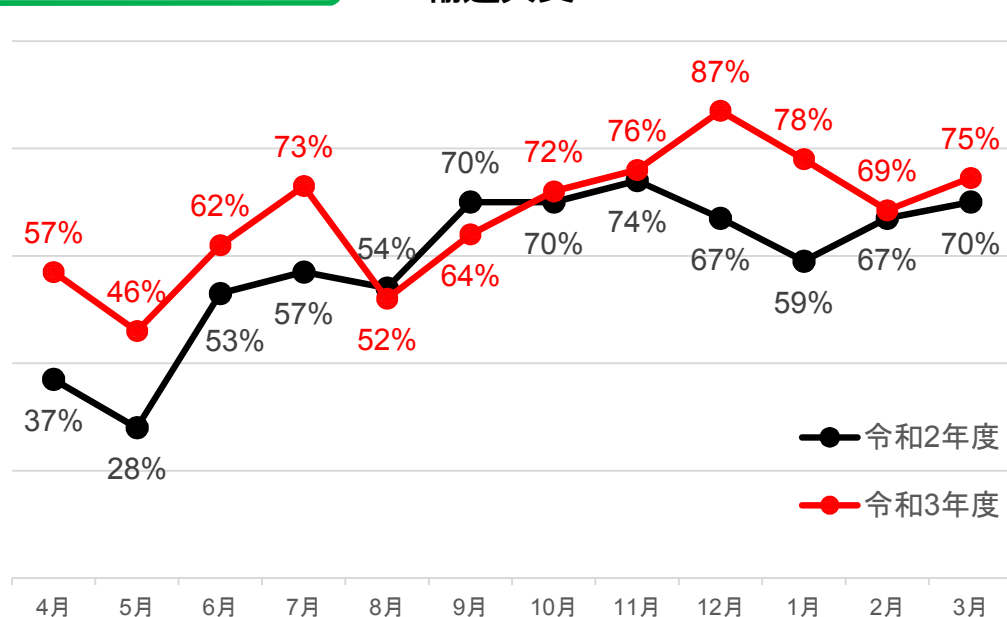
※四国管内のタクシー事業者（21社）からの報告値を基に四国運輸局が作成。いずれも各社実績合計値を令和元年の同月値と比較した割合。

旅客船の輸送収入・輸送人員の推移

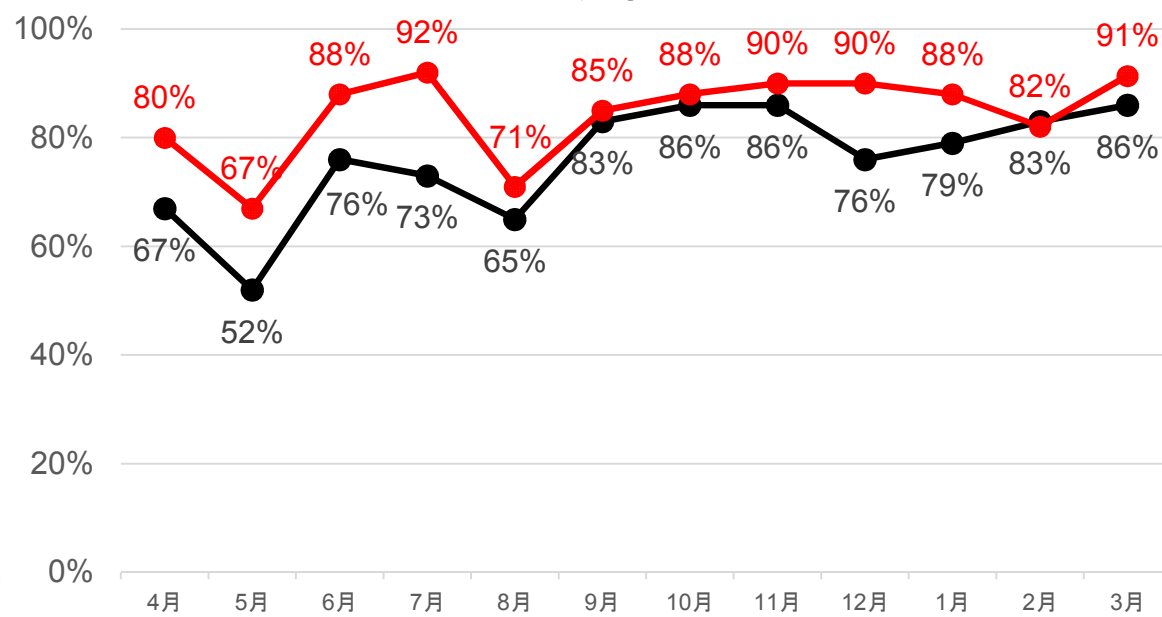
◆ 今年度第3四半期までの旅客船（フェリー、高速船、離島航路）の輸送人員は4～8割台、輸送収入は6～9割台で推移（感染症拡大前比）。

旅客船

輸送人員



輸送収入

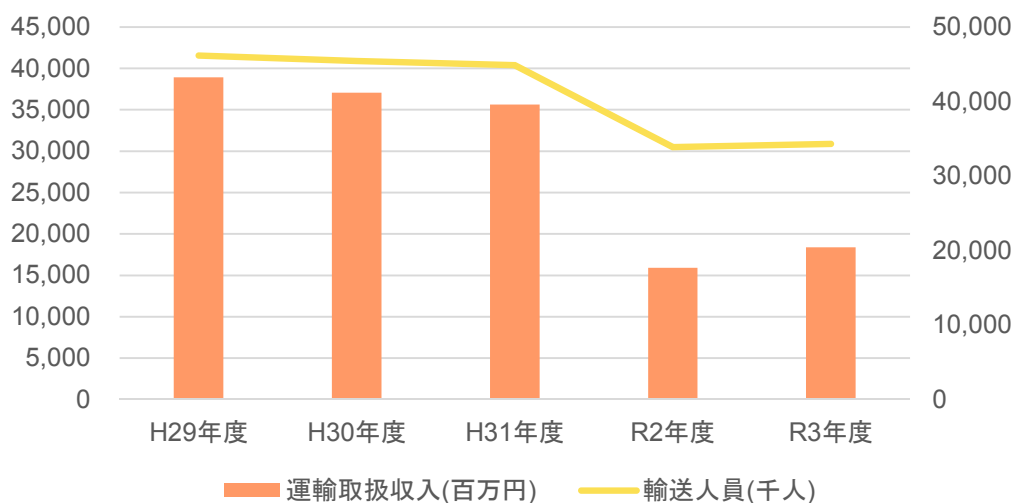


※四国発着の旅客船事業者（41社45航路、令和3年4月から40社44航路）からの報告値(速報推計値含む)を基に四国運輸局が作成。
いずれも各社実績合計値を平成29年～令和元年の同月の平均値と比較した割合。

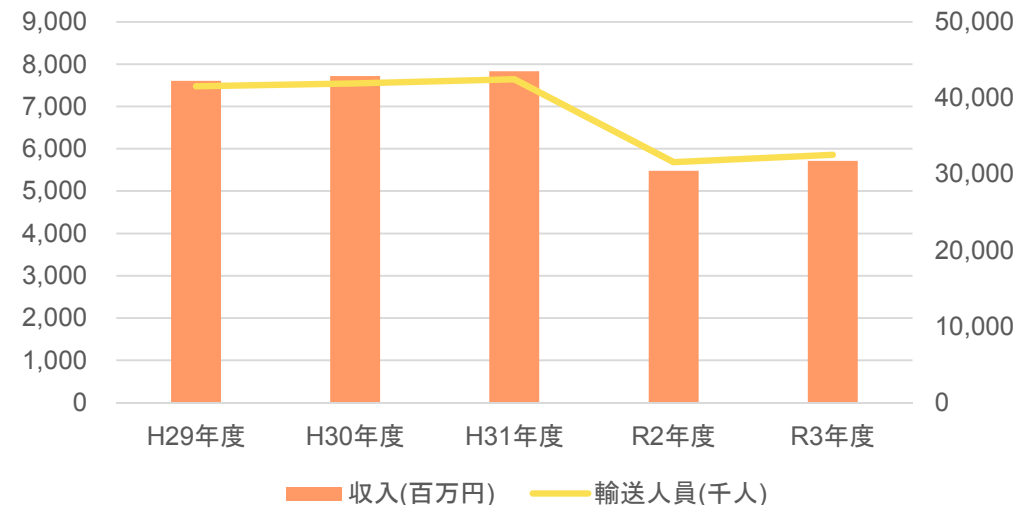
営業収入と輸送人員の年度推移(JR四国、地域鉄道)

◆ JR四国、地域鉄道ともにR3年度（R2年度比）については微増となっている

JR四国の営業収入と輸送人員の推移



地域鉄道の営業収入と輸送人員の推移



地域鉄道	H29年度	H30年度	H31年度	R2年度 (H29-31平均値比)	R3年度 (H29-31平均値比)
輸送人員(千人)	41,553	41,930	42,472	31,581(0.75)	32,557(0.78)
営業収入(百万円)	7,609	7,718	7,837	5,480(0.71)	5,717(0.74)

※四国管内の鉄軌道事業者（5社）からの報告値(速報値含む)を基に四国運輸局が作成。

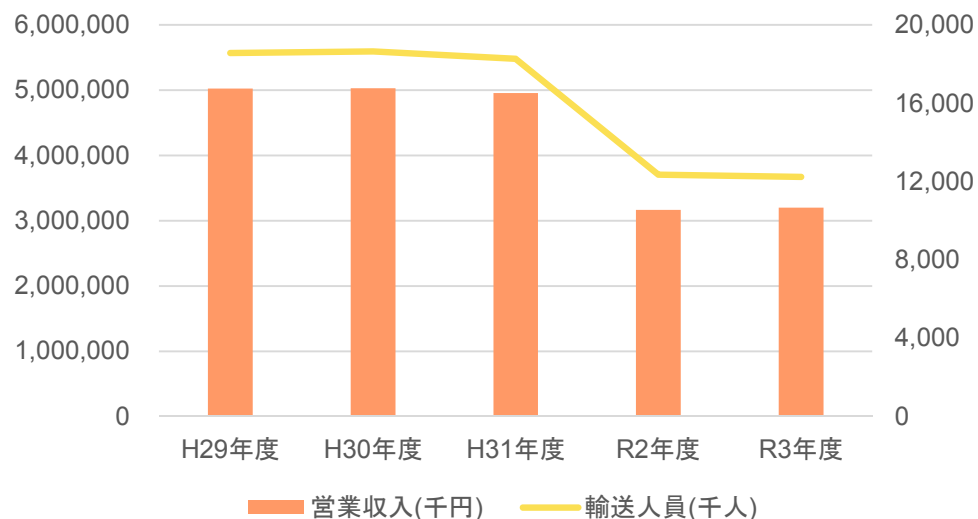
JR四国	H29年度	H30年度	H31年度	R2年度 (H29-31平均値比)	R3年度 (H29-31平均値比)
輸送人員(千人)	46,172	45,428	44,870	33,863(0.74)	34,297(0.75)
営業収入(百万円)	38,925	37,069	35,627	15,894(0.43)	18,401(0.49)

※輸送人員は「四国における運輸の動き」、輸送収入はJR四国公表の「鉄道営業概況」を基に四国運輸局が作成

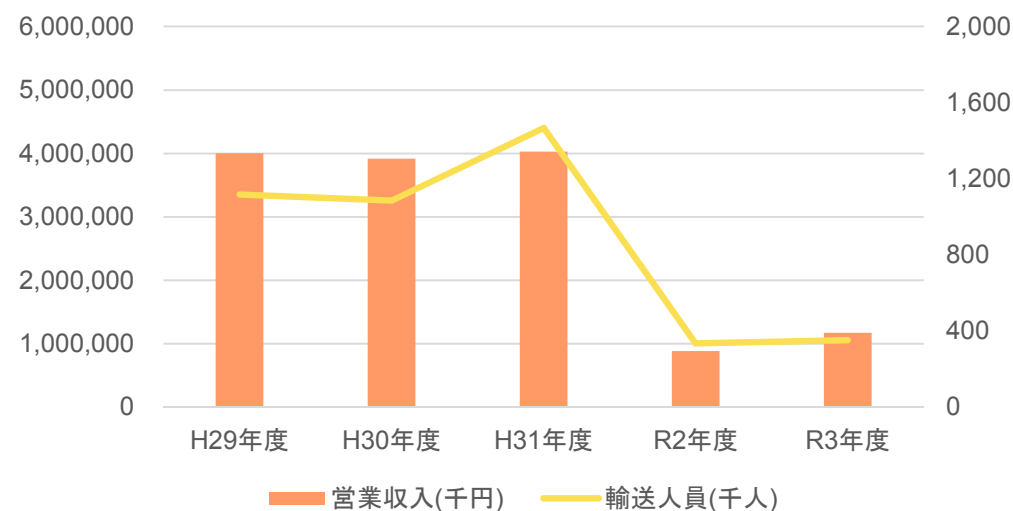
営業収入と輸送人員の年度推移 (乗合バス、高速バス)

◆ 乗合バス、高速バスのR3年度(R2年度比)については横ばいから微増となっている。

乗合バスの営業収入と輸送人員



高速バスの営業収入と輸送人員の推移



乗合バス	H29年度	H30年度	H31年度	R2年度 (H29-31平均値比)	R3年度 (H29-31平均値比)
輸送人員(千人)	18,574	18,656	18,268	12,354(0.67)	12,245(0.66)
営業収入(千円)	5,026,474	5,032,244	4,957,432	3,165,752(0.63)	3,201,937(0.64)

※四国管内の乗合バス事業者(6社)からの報告値(速報推計値含む)を基に四国運輸局が作成。

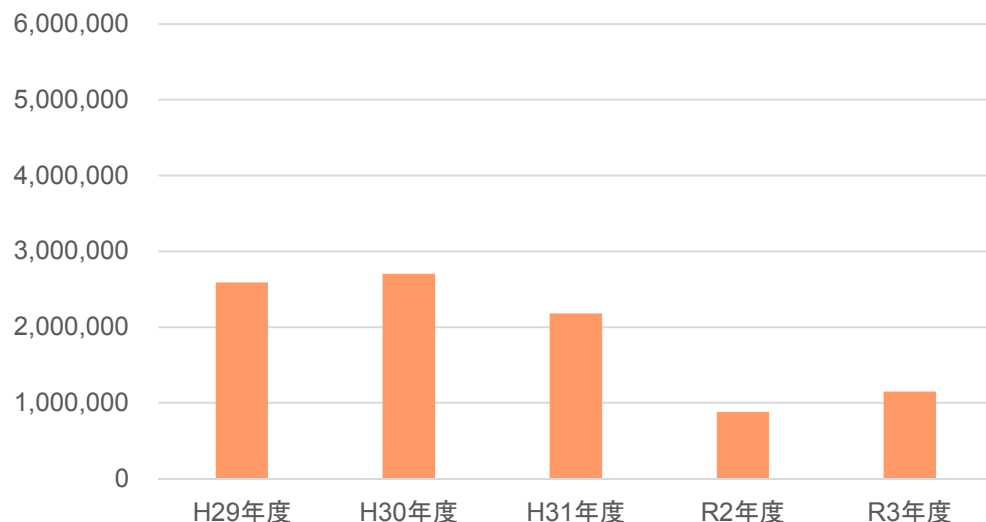
高速バス	H29年度	H30年度	H31年度	R2年度 (H29-31平均値比)	R3年度 (H29-31平均値比)
輸送人員(千人)	1,118	1,086	1,468	335(0.27)	353(0.29)
営業収入(千円)	4,004,016	3,915,712	4,027,807	887,835(0.22)	1,171,170(0.29)

※四国管内の高速乗合バス事業者(6社)からの報告値(速報推計値含む)を基に四国運輸局が作成。

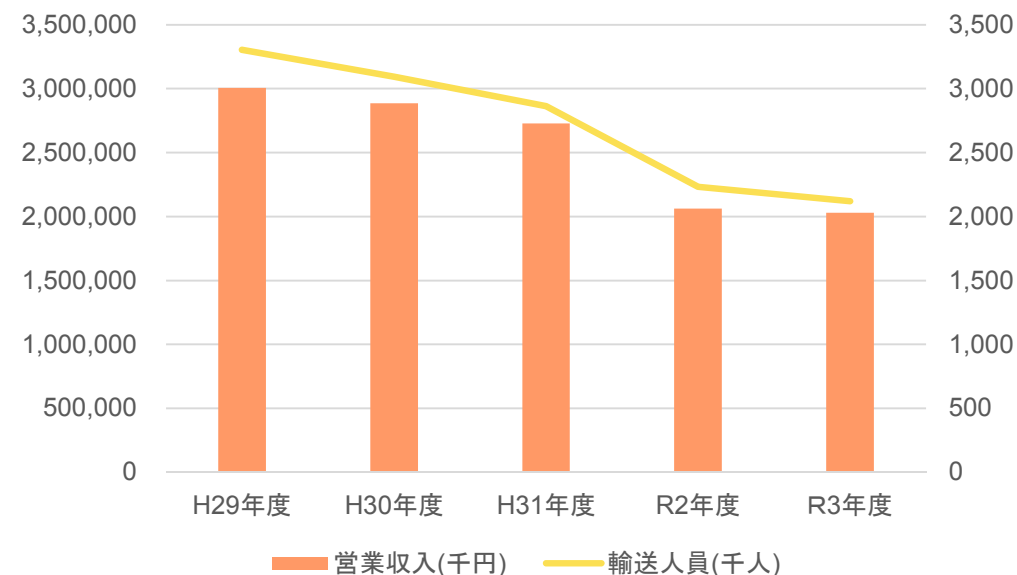
営業収入と輸送人員の年度推移 (貸切バス、タクシー)

◆ 貸切バスのR3年度 (R2年度比) については微増、タクシーについては横ばいとなっている。

貸切バスの営業収入の推移(千円)



タクシーの営業収入と輸送人員の推移



貸切バス	H29年度	H30年度	H31年度	R2年度 (H29-31平均値比)	R3年度 (H29-31平均値比)
営業収入(千円)	2,591,077	2,701,970	2,181,171	878,159(0.38)	1,148,110(0.5)

※四国管内の貸切バス事業者 (5社) からの報告値(速報推計値含む)を基に四国運輸局が作成。

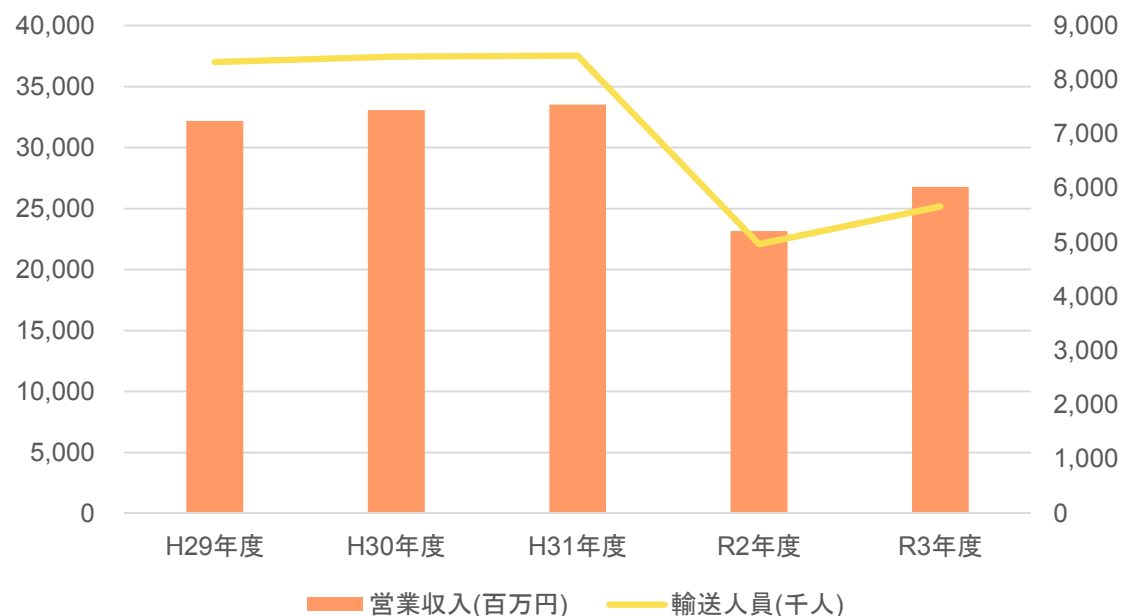
タクシー事業	H29年度	H30年度	H31年度	R2年度 (H29-31平均値比)	R3年度 (H29-31平均値比)
輸送人員(千人)	3,304	3,093	2,864	2,232(0.72)	2,121(0.69)
営業収入(千円)	3,007,318	2,886,896	2,728,322	2,061,712(0.72)	2,030,736(0.71)

※四国管内のタクシー事業者 (21社) からの報告値を基に四国運輸局が作成。

営業収入と輸送人員の年度推移(旅客船)

◆ 旅客船のR3年度(R2年度比)については回復傾向(感染拡大前比で約6～8割)となっている。

旅客船の営業収入と輸送人員の推移



旅客船	H29年度	H30年度	H31年度	R2年度 (H29-31平均値比)	R3年度 (H29-31平均値比)
輸送人員(千人)	8,327	8,430	8,445	4,968(0.59)	5,664(0.67)
収入(百万円)	32,184	33,087	33,534	23,157(0.70)	26,770(0.81)

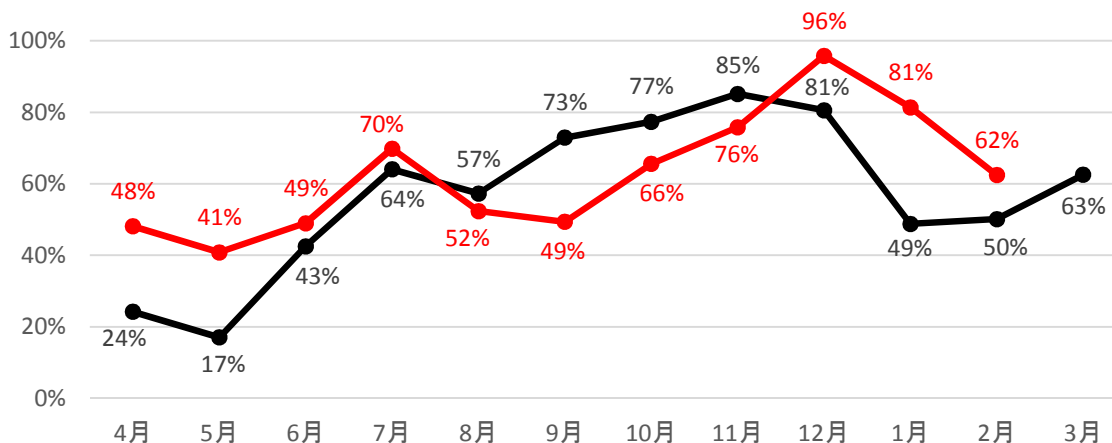
※四国発着の旅客船事業者(41社45航路、令和3年4月から40社44航路)からの報告値(速報推計値含む)を基に四国運輸局が作成。

延べ宿泊者数の推移

◆ 令和4年2月の延べ宿泊者数は、感染症拡大前比で62%（四国全体）となり、1月と比べて減少したものの、昨年度同月（令和3年2月）よりも高水準となっている。

観光(延べ宿泊者数)

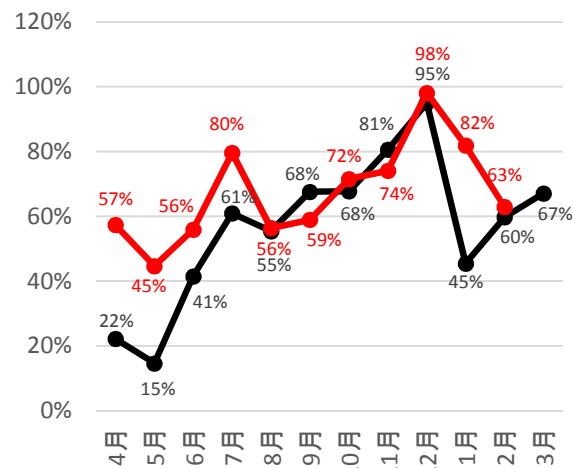
四国



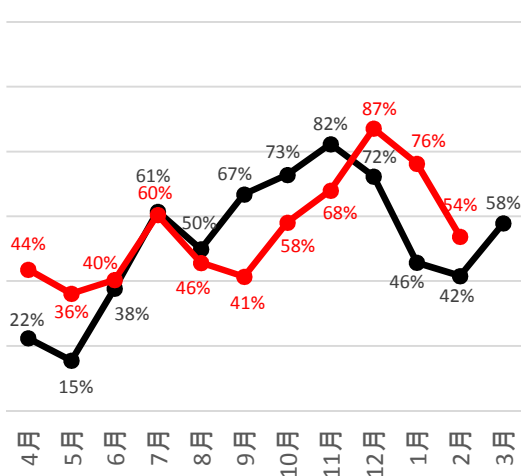
※平成29年～令和元年の同月の平均値と比較した割合。ただし、令和3年、4年は速報値による。

● 令和2年度 ● 令和3年度

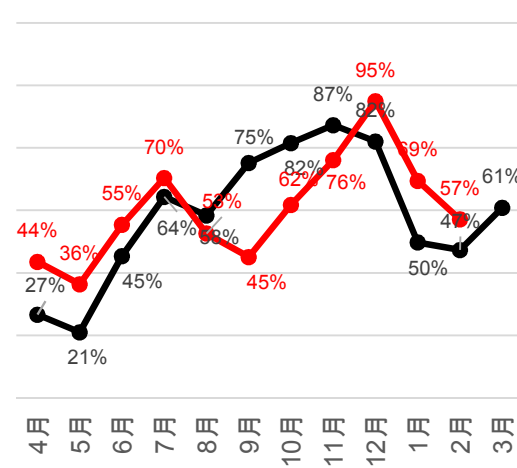
徳島県



香川県



愛媛県



高知県

