



令和4年7月20日

四国運輸局

四国運輸局管区内の交通事業者の令和2年度以降の輸送実績等について

- 各モードとも回復傾向にあるものの令和4年に入っても昨年同様に厳しい状況が続いている。

この度、四国運輸局では、令和2年度以降今年5月までの輸送人員及び輸送収入（新型コロナウイルス感染症拡大前の実績比）の推移を取りまとめました。

感染症拡大の影響を受け、鉄道・バス・タクシー・旅客船の各モードの輸送人員及び輸送収入については、令和2年4～5月を底として大幅に減少し、以降は感染症の拡大状況に合わせて回復と減少を繰り返してきました。

令和4年に入っても同様、令和3年1月以降、各モードの輸送人員及び輸送収入は減少傾向に転じておりましたところ、まん延防止等重点措置が明けた令和4年3月以降上昇傾向となっておりますが、依然として厳しい状況が続いています。

【添付資料】

- ・ 四国運輸局管区内の交通事業者の輸送人員及び輸送収入等の推移について（感染症拡大前比）

連絡先

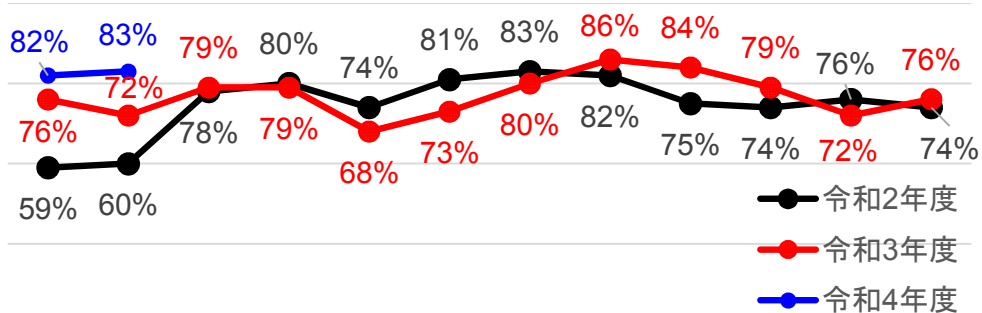
四国運輸局 交通政策部 交通企画課
木村、山下
T e L : 087-802-6725

地域鉄道・JR四国の輸送動向の推移

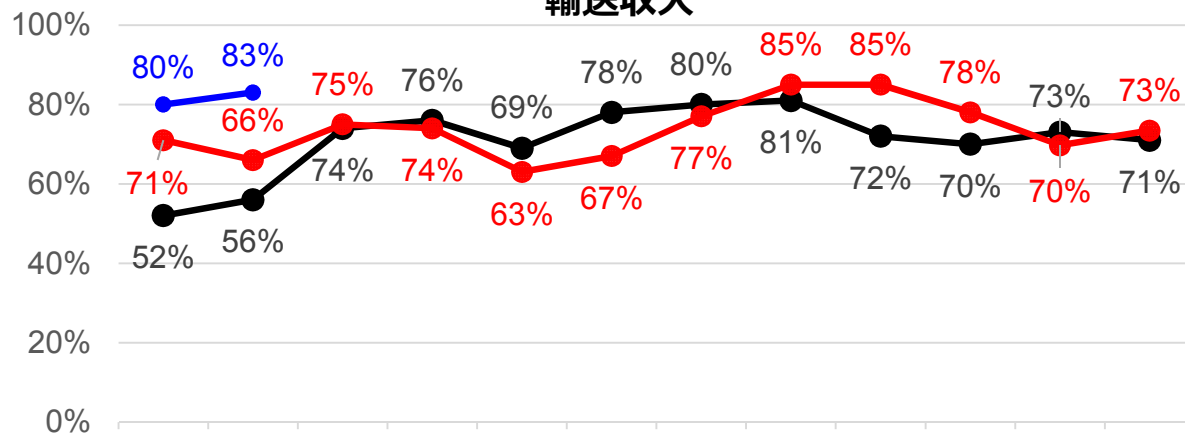
- ◆ 地域鉄道の輸送人員及び輸送収入は5～8割台で推移（感染症拡大前比）。令和4年3月に上昇傾向に転じている。
- ◆ JR四国の輸送人員は5～8割台、輸送収入は2～6割台で推移（感染症拡大前比）。令和4年3月に上昇傾向に転じている。

地域鉄道

輸送人員



輸送収入



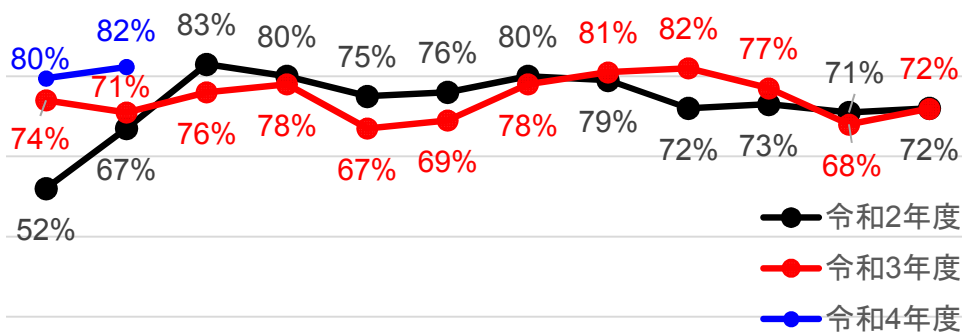
4月 5月 6月 7月 8月 9月 10月 11月 12月 1月 2月 3月

4月 5月 6月 7月 8月 9月 10月 11月 12月 1月 2月 3月

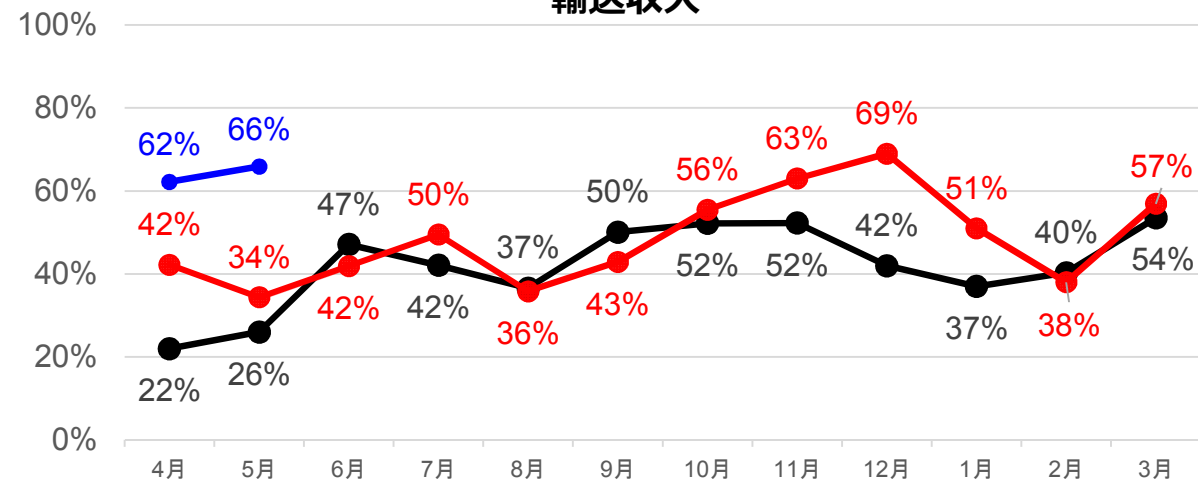
※四国管内の鉄軌道事業者（5社）からの報告値(推計値含む)を基に四国運輸局が作成。いずれも各社実績合計値を平成29年～令和元年の同月の平均値と比較した割合。

JR四国

輸送人員



輸送収入



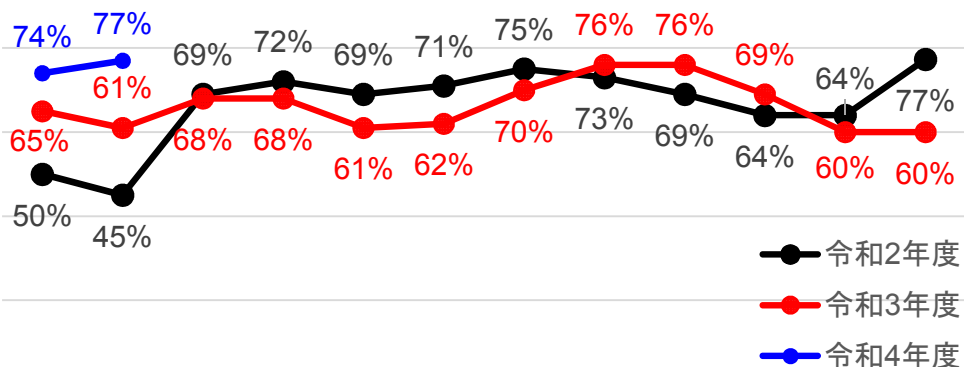
※輸送人員は「四国における運輸の動き」、輸送収入はJR四国公表の「鉄道営業概況」を基に四国運輸局が作成。いずれも平成29年～令和元年の同月の平均値と比較した割合。

乗合バス・高速バスの輸送収入・輸送人員の推移

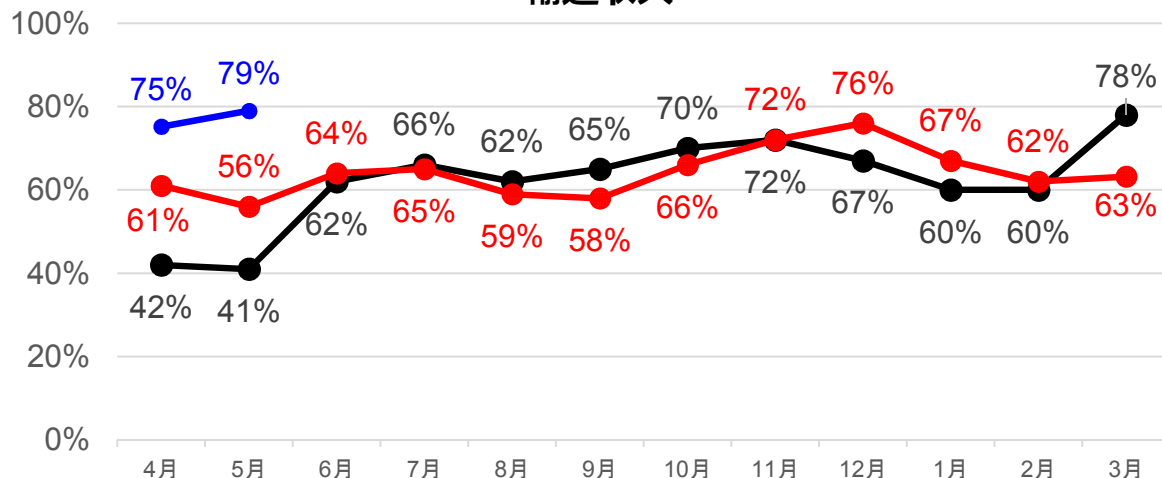
- ◆ 乗合バスの輸送人員は4～7割台、輸送収入は4～7割台で推移（感染症拡大前比）。
- ◆ 高速バスの輸送人員及び輸送収入は0～4割台で推移（感染症拡大前比）し低調。令和4年3月に上昇傾向に転じていたが輸送人員は5月に下落した。

乗合バス

輸送人員



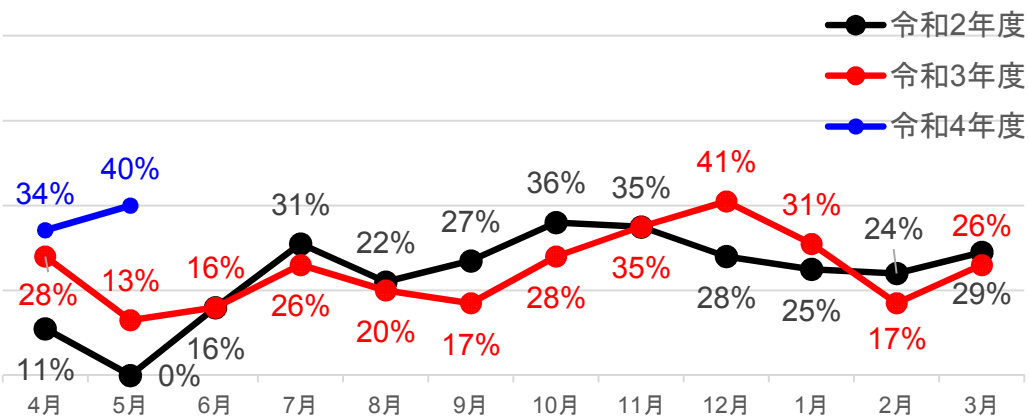
輸送収入



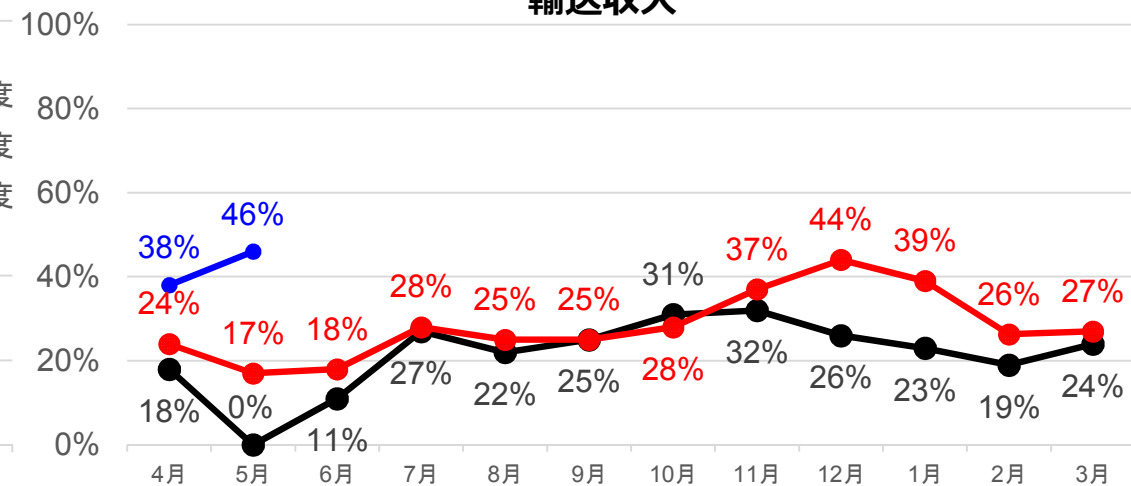
※四国管内の乗合バス事業者（7社。うち1社は令和3年10月まで）からの報告値(速報推計値含む)を基に四国運輸局が作成。
いずれも各社実績合計値を平成29年～令和元年の同月の平均値と比較した割合。

高速バス

輸送人員



輸送収入



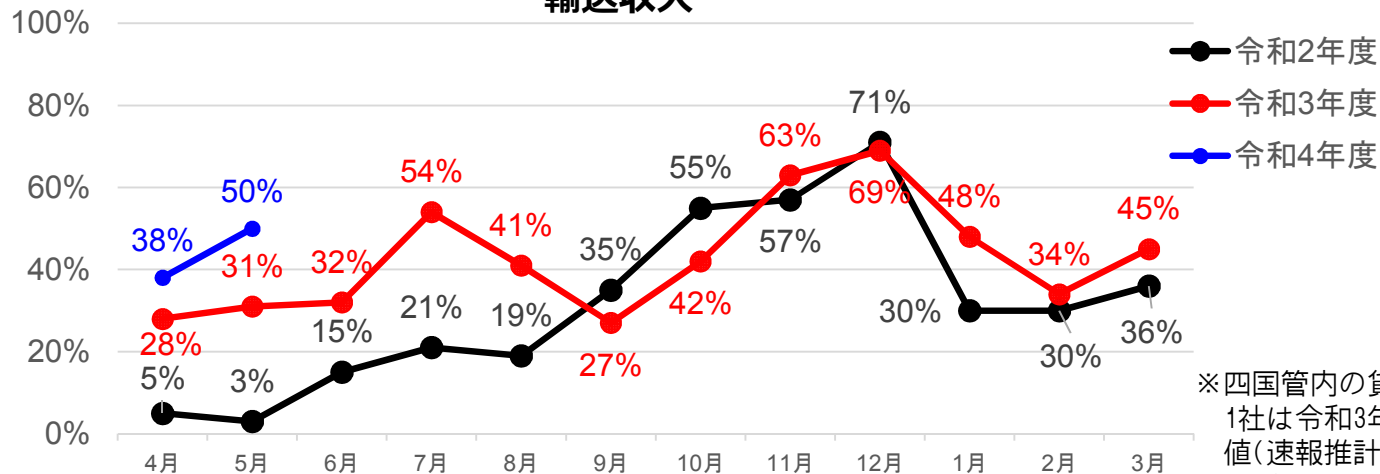
※四国管内の高速バス事業者（5社。うち1社は令和3年10月まで）からの報告値(速報推計値含む)を基に四国運輸局が作成。
いずれも各社実績合計値を平成29年～令和元年の同月の平均値と比較した割合。

貸切バス・タクシーの輸送収入・輸送人員の推移

- ◆ 貸切バスの輸送収入は1～7割台で推移（感染症拡大前比）。令和4年3月に上昇傾向に転じている。
- ◆ タクシーの輸送人員及び輸送収入は3～7割台で推移（感染症拡大前比）。令和4年3月に上昇傾向に転じている。

貸切バス

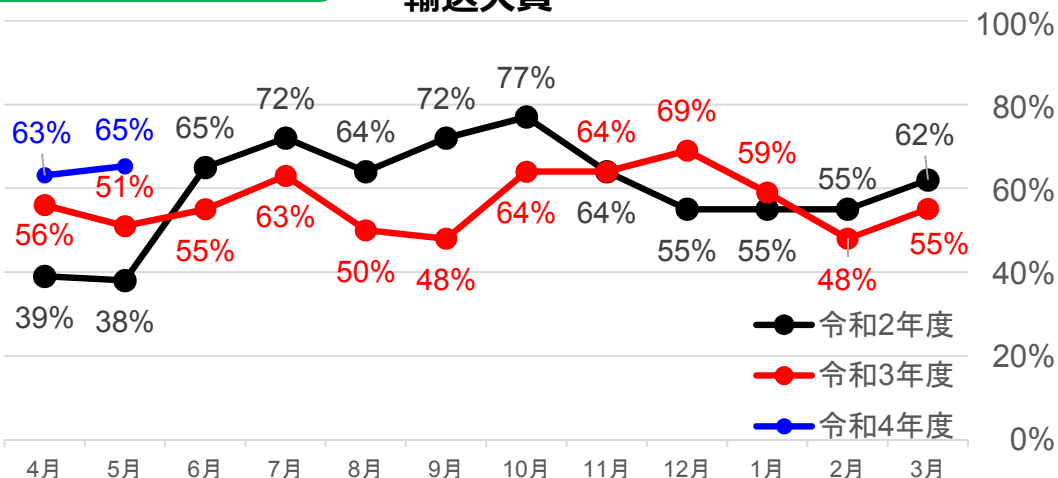
輸送収入



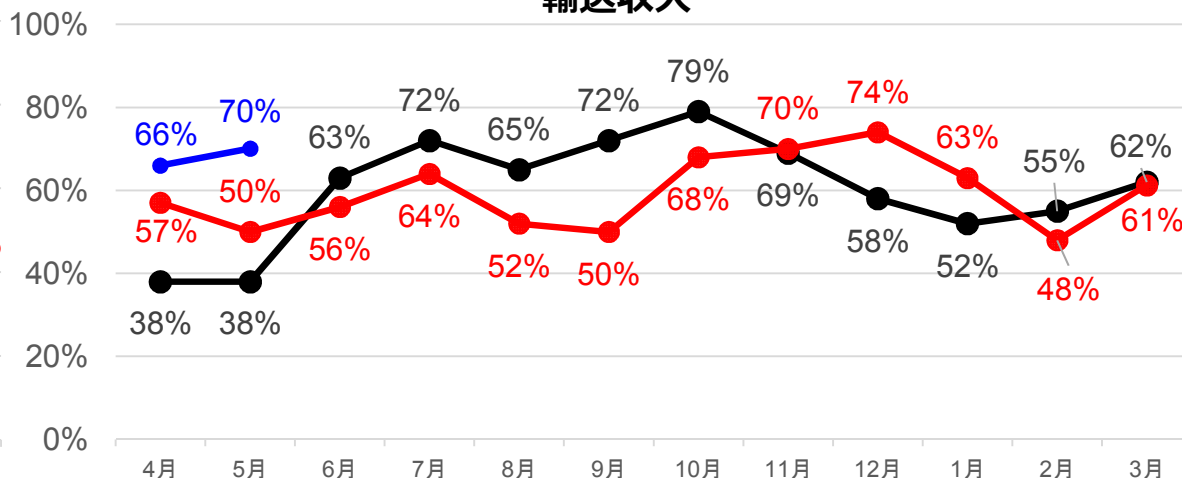
※四国管内の貸切バス事業者（6社。うち、1社は令和3年1月から、1社は令和3年10月まで、うち1者は令和4年2月まで）からの報告値(速報推計値含む)を基に四国運輸局が作成。
いずれも各社実績合計値を平成29年～令和元年の同月の平均値と比較した割合。

タクシー

輸送人員



輸送収入



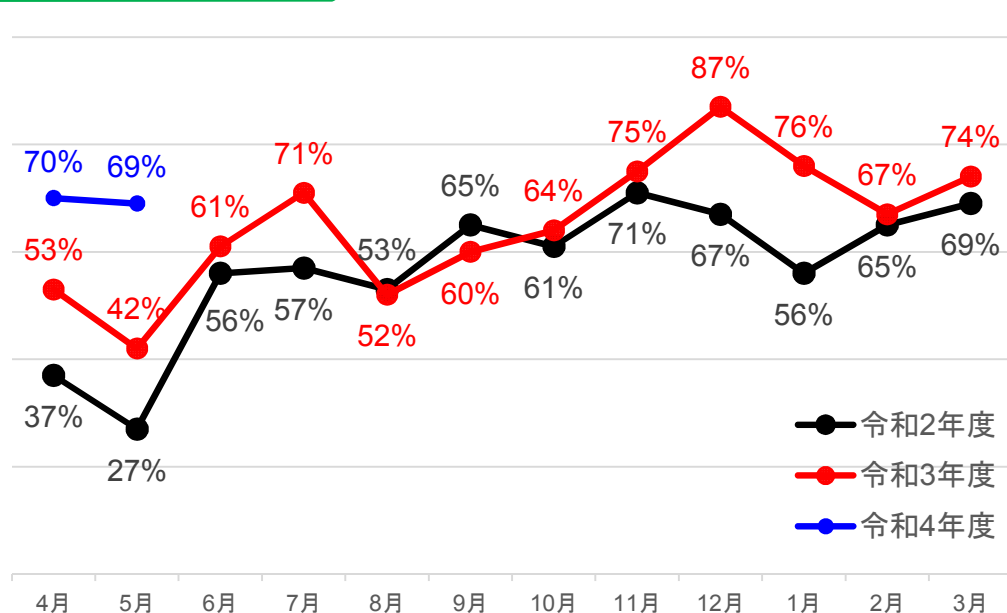
※四国管内のタクシー事業者（21社）からの報告値を基に四国運輸局が作成。いずれも各社実績合計値を令和元年の同月値と比較した割合。

旅客船の輸送収入・輸送人員の推移

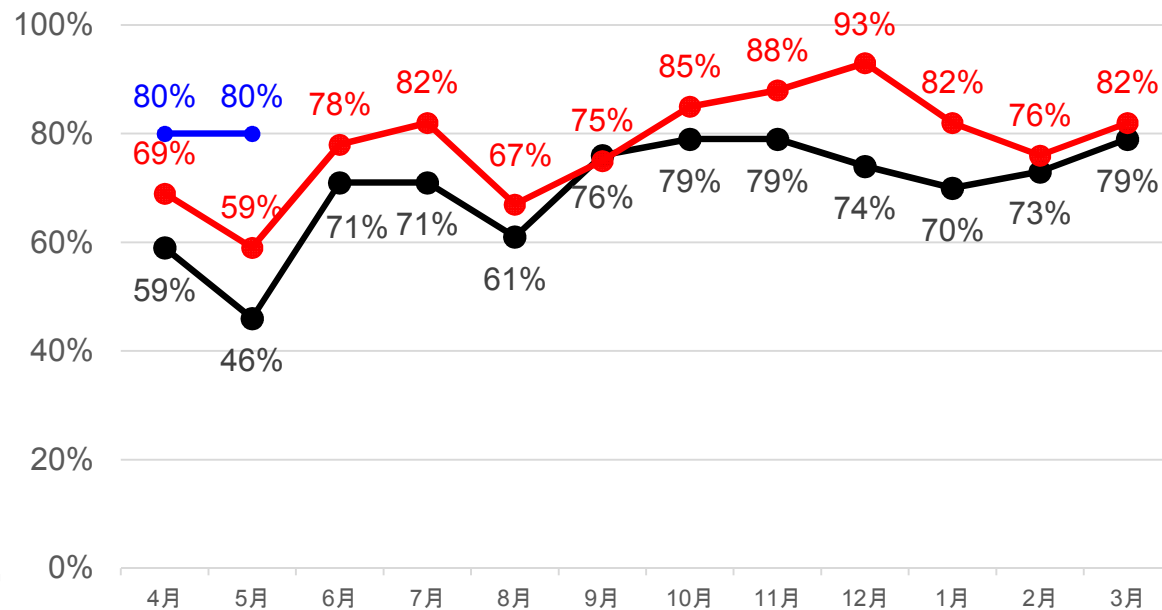
◆ 旅客船（フェリー、高速船、離島航路）の輸送人員は2～8割台、輸送収入は4～9割台で推移（感染症拡大前比）。

旅客船

輸送人員



輸送収入



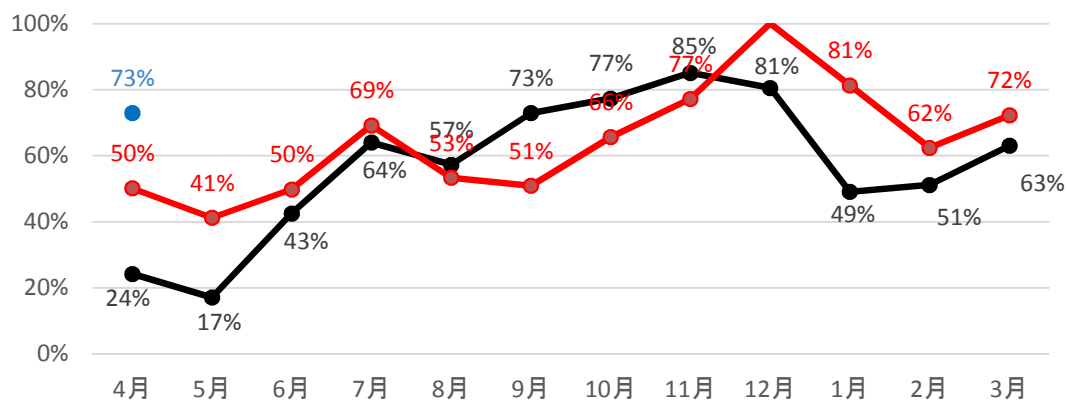
※四国発着の旅客船事業者（41社45航路、令和3年4月から40社44航路）からの報告値(推計値含む)を基に四国運輸局が作成。
いずれも各社実績合計値(推計値含む)を令和元年の同月値と比較した割合。

延べ宿泊者数の推移(四国4県)

◆ 令和4年4月の宿泊者数は、感染症拡大前比で約70%となったが、令和3年4月からは約45%増となるなど、徐々に回復傾向。

延べ宿泊者数

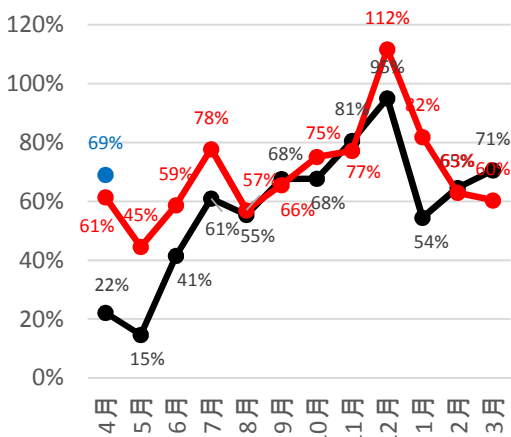
四国4県



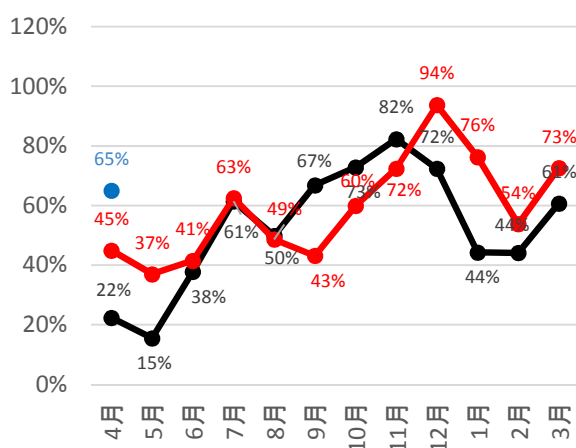
※平成29年～令和元年の同月の平均値と比較した割合。ただし、令和4年1月～4月は速報値による

● 令和2年度
● 令和3年度
● 令和4年度

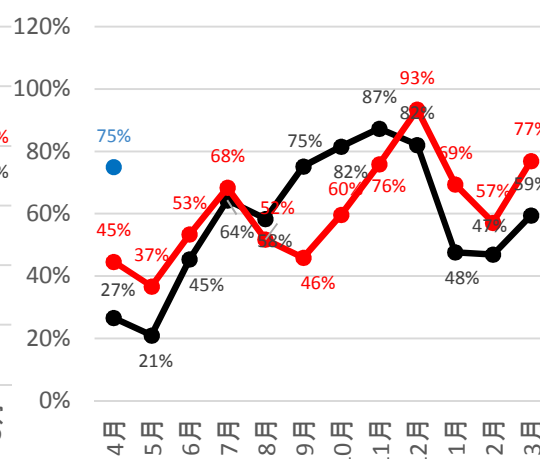
徳島県



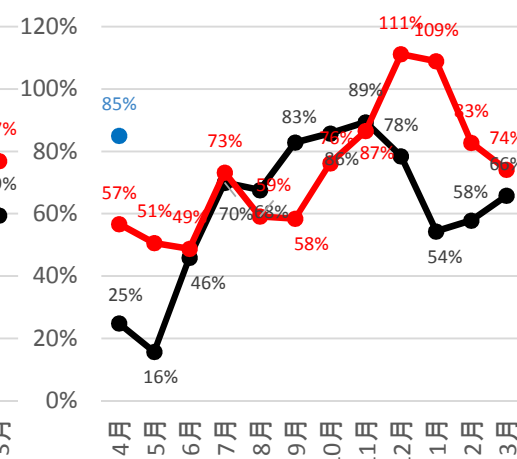
香川県



愛媛県



高知県



【データ出典】観光庁「宿泊旅行統計調査」