



タクシー利用者懇談会説明資料

令和5年4月19日

一般社団法人

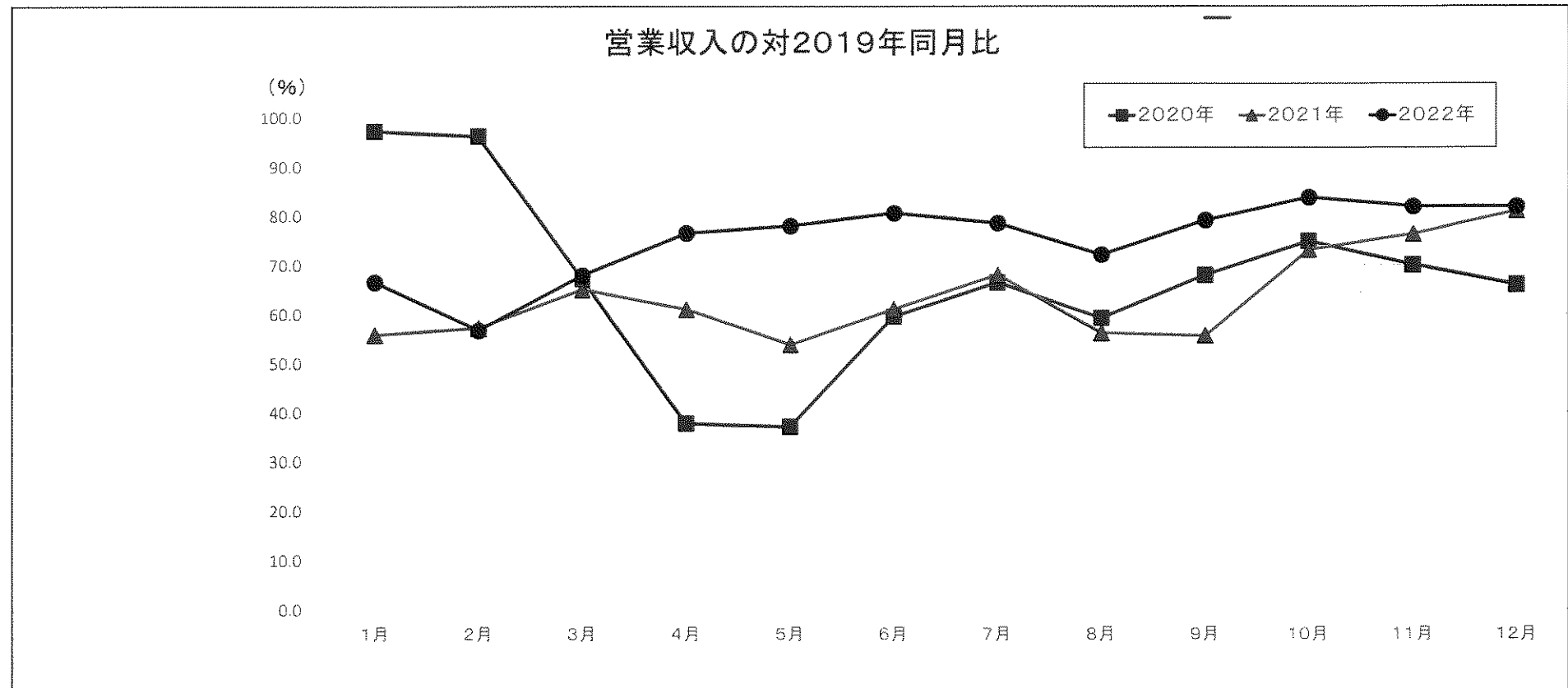
愛媛県ハイヤー・タクシー協会

新型コロナウイルス感染症の影響による営業収入の対2019年同月比
(2020年1月～2022年12月)

※ 緊急に実施したサンプル調査による

全国ハイヤー・タクシー連合会

営業収入全国平均	1月	2月	3月	4月	5月	6月	7月	8月	9月	10月	11月	12月
2020年	97.3	96.3	67.3	37.9	37.2	59.6	66.5	59.3	68.0	74.9	70.1	66.1
2021年	55.9	57.4	65.2	61.1	53.9	61.1	68.1	56.3	55.7	73.2	76.4	81.2
2022年	66.7	56.9	68.0	76.6	78.1	80.7	78.6	72.2	79.2	83.9	82.0	82.0



			1月	2月	3月	4月	5月	6月	7月	8月	9月	10月	11月	12月
北海道 5社 全社運賃改定 (20.2.1)	営業収入	2020年	94.6	93.4	64.3	52.4	50.2	73.6	76.5	69.4	77.8	84.3	62.4	60.6
		2021年	60.7	63.9	67.5	66.3	53.3	52.5	64.6	52.2	51.1	75.2	71.8	75.2
		2022年	65.6	55.6	64.1	68.6	71.6	74.2	76.2	66.2	74.7	77.2	68.7	72.3
	輸送人員	2022年	56.2	50.5	59.5	63.4	65.2	68.8	69.6	61.6	70.9	73.8	64.4	66.2
青森 5社 全社運賃改定 (20.2.1)	営業収入	2020年	98.9	106.7	77.4	47.5	48.2	66.6	71.6	63.8	82.4	73.5	65.6	72.2
		2021年	70.4	72.5	73.0	64.8	56.2	67.2	70.5	58.7	63.5	74.3	78.2	85.5
		2022年	67.4	59.5	67.2	68.9	71.7	81.2	79.5	73.2	84.7	87.3	83.1	88.0
	輸送人員	2022年	51.7	45.5	54.2	55.7	58.6	66.2	67.0	59.6	72.9	73.7	68.6	70.8
岩手 5社 全社運賃改定 (22.12.19)	営業収入	2020年	93.8	94.4	66.2	45.9	48.1	67.9	71.8	60.7	67.8	81.2	66.5	63.5
		2021年	66.4	69.2	71.2	64.3	59.0	64.5	63.2	54.4	57.8	72.6	73.9	73.9
		2022年	70.0	61.1	64.7	70.0	70.1	70.1	67.8	64.7	68.1	74.9	72.0	70.8
	輸送人員	2022年	63.6	58.5	59.6	55.2	60.5	63.7	65.3	59.1	64.7	70.1	65.7	64.4
宮城 5社 2社運賃改定 (20.12.25)	営業収入	2020年	98.2	91.5	65.6	31.4	32.3	50.0	58.2	51.9	62.4	59.5	64.2	65.8
		2021年	59.2	72.4	100.7	83.9	81.1	80.9	77.3	56.4	53.9	70.4	77.1	85.1
		2022年	73.3	60.0	80.9	130.9	116.6	98.8	86.1	71.8	81.7	74.0	68.5	75.5
	輸送人員	2022年	69.1	57.3	61.5	63.1	72.2	74.3	73.5	64.7	76.9	83.4	70.0	73.8
秋田 5社 22.4.1社変更	営業収入	2020年	89.4	94.2	64.1	38.6	39.3	56.9	70.8	57.4	67.5	79.2	72.7	68.5
		2021年	60.7	58.1	63.9	53.6	49.3	56.4	61.7	48.7	54.0	65.6	70.9	76.8
		2022年	67.6	58.1	61.5	58.8	67.3	71.6	70.2	64.8	70.1	75.1	72.5	73.5
	輸送人員	2022年	62.8	56.2	60.4	57.4	67.1	70.8	68.4	62.4	63.9	71.9	69.1	70.7
山形 5社	営業収入	2020年	88.0	88.8	59.4	27.6	30.2	51.0	57.3	51.4	61.6	67.7	63.4	55.8
		2021年	51.5	54.8	44.4	35.6	44.2	49.7	51.6	44.8	48.0	63.6	66.0	71.5
		2022年	58.5	47.6	52.7	99.5	64.4	66.3	65.6	58.9	68.9	74.3	72.3	74.1
	輸送人員	2022年	55.6	45.3	52.8	52.4	63.2	66.5	66.2	56.0	69.4	72.7	69.0	72.2

			1月	2月	3月	4月	5月	6月	7月	8月	9月	10月	11月	12月
福島 7社 全社運営改定 (21.11.1)	営業収入	2020年	94.8	90.5	72.8	47.8	46.1	58.9	64.8	62.8	66.3	70.7	67.2	64.6
		2021年	57.1	60.9	75.4	64.9	56.7	64.3	68.3	55.3	56.7	65.9	74.8	78.8
		2022年	74.2	65.2	74.5	114.8	96.7	85.1	79.9	71.5	71.9	71.8	68.2	71.1
	輸送人員	2022年	62.9	53.3	58.3	65.8	67.0	68.9	69.9	62.6	62.6	65.0	61.3	62.1
茨城 5社	営業収入	2020年	96.4	89.6	60.2	31.7	30.4	49.1	55.7	47.2	48.0	53.8	51.4	47.7
		2021年	43.6	41.6	54.4	53.5	52.3	56.0	55.3	44.7	39.9	55.3	64.0	69.2
		2022年	57.8	46.9	59.9	81.9	76.7	75.7	74.2	64.2	64.8	68.7	72.2	71.7
	輸送人員	2022年	56.9	45.6	57.8	77.4	73.1	72.5	72.2	66.4	68.5	74.0	70.0	70.6
栃木 9社 全社運営改定 (20.12.25)	営業収入	2020年	102.7	95.9	64.2	31.5	32.0	51.3	56.0	54.3	60.9	61.7	60.7	60.3
		2021年	48.1	50.3	61.2	60.7	57.8	59.3	66.9	56.1	53.6	67.2	77.8	81.4
		2022年	74.3	61.6	73.5	83.0	89.1	89.6	90.7	78.9	89.6	93.3	86.8	87.3
	輸送人員	2022年	70.6	56.6	58.7	67.3	76.3	78.5	77.5	68.0	83.7	92.4	79.9	82.4
群馬 5社	営業収入	2020年	100.5	95.6	64.5	34.6	32.4	61.2	64.3	64.7	65.7	71.8	68.4	65.2
		2021年	53.7	56.4	66.0	64.9	54.9	62.3	69.4	57.8	57.2	72.8	66.3	76.9
		2022年	65.6	59.2	70.5	75.1	75.5	81.6	79.5	73.0	78.4	82.1	78.7	76.9
	輸送人員	2022年	56.9	50.9	61.8	67.4	70.0	73.7	67.4	62.5	70.0	74.3	70.6	69.3
埼玉 5社 全社運営改定 (20.2.1)	営業収入	2020年	100.2	107.8	77.2	39.5	35.3	61.2	76.2	71.9	84.6	89.8	80.8	78.5
		2021年	50.8	52.8	69.6	70.9	63.1	73.2	83.3	66.5	67.5	86.5	88.3	93.4
		2022年	82.6	70.4	78.7	88.3	89.7	93.3	87.5	81.7	90.0	91.2	88.2	90.0
	輸送人員	2022年	70.7	66.0	71.2	81.9	81.2	85.2	80.7	74.5	84.0	85.1	80.9	76.8
千葉 6社 全社運営改定 (20.2.1)	営業収入	2020年	105.5	105.9	66.5	35.7	34.7	58.6	63.0	61.5	65.3	68.4	65.0	67.4
		2021年	52.0	49.8	56.6	58.1	52.3	61.0	66.3	56.2	55.9	70.4	74.9	82.9
		2022年	74.6	62.0	72.7	84.8	87.8	95.5	95.6	86.0	91.2	100.2	103.1	107.8
	輸送人員	2022年	75.5	66.8	76.4	81.5	98.5	102.8	90.5	82.7	96.0	95.8	92.1	91.5

			1月	2月	3月	4月	5月	6月	7月	8月	9月	10月	11月	12月
東京 5社 全社運営改定 (22.11.14)	営業収入	2020年	104.8	91.6	67.7	33.9	35.1	47.1	52.2	52.3	58.7	70.2	65.5	65.7
		2021年	59.7	57.7	56.2	56.4	54.4	61.1	62.7	63.3	65.2	75.8	77.0	83.0
		2022年	73.9	64.0	71.5	79.6	84.7	84.4	81.7	77.0	82.7	86.4	87.9	96.6
	輸送人員	2022年	69.9	62.3	67.5	74.8	80.8	80.0	76.1	70.2	77.5	80.6	75.9	77.9
神奈川 5社 4社運営改定 (20.2.1)	営業収入	2020年	100.1	100.9	73.9	40.4	37.9	67.7	75.7	76.2	82.2	87.4	80.4	75.1
		2021年	61.0	62.9	70.7	72.1	66.9	74.6	77.1	75.1	70.7	86.9	88.5	90.3
		2022年	78.1	70.9	80.2	87.6	90.8	92.5	87.9	84.4	90.0	93.2	91.7	90.1
	輸送人員	2022年	74.0	69.5	77.5	84.0	88.0	87.1	82.7	77.8	85.4	88.3	85.3	84.9
山梨 5社	営業収入	2020年	99.1	87.2	57.9	26.7	22.6	60.9	56.7	55.2	58.6	80.0	64.5	56.4
		2021年	44.0	47.5	49.2	54.5	56.1	63.7	66.9	51.2	52.8	85.9	71.0	76.6
		2022年	69.9	71.7	69.0	83.2	89.9	88.5	82.5	74.3	76.4	97.4	80.0	79.8
	輸送人員	2022年	57.1	50.6	72.7	68.5	74.4	72.4	74.5	62.5	69.5	94.2	69.4	74.2
新潟 5社 4社運営改定 (20.2.1) 2社運営改定 (22.9.24)	営業収入	2020年	92.0	101.3	66.3	46.1	43.4	63.0	69.8	63.0	75.9	84.7	77.5	79.5
		2021年	72.4	72.9	69.1	60.4	58.8	68.4	71.4	55.3	62.5	73.8	76.8	82.9
		2022年	63.7	57.0	68.6	68.2	76.4	82.3	79.4	72.4	84.2	91.9	86.5	88.8
	輸送人員	2022年	57.8	50.6	65.1	69.5	73.1	77.0	72.1	67.0	76.9	84.1	78.6	76.0
富山 20.1~21.3 5社 21.4~ 4社	営業収入	2020年	94.2	93.2	62.9	30.7	28.8	50.2	57.4	54.6	57.2	70.6	64.0	66.2
		2021年	50.8	54.6	61.1	62.8	55.5	59.2	68.5	54.0	51.0	78.1	81.7	88.8
		2022年	71.5	61.3	71.2	81.0	84.3	82.3	81.0	75.1	84.3	88.4	85.3	84.6
	輸送人員	2022年	75.3	66.8	77.0	86.0	86.2	85.5	87.4	77.4	88.4	88.9	83.6	86.1
石川 4社	営業収入	2020年	95.3	94.9	61.3	26.2	21.8	41.2	53.4	42.9	49.1	55.8	60.7	61.5
		2021年	49.0	43.0	48.4	47.2	34.6	42.5	53.9	34.6	38.9	58.5	67.5	72.2
		2022年	58.7	44.5	52.3	64.5	67.3	70.7	70.5	62.6	69.9	77.8	75.7	75.2
	輸送人員	2022年	55.0	38.8	47.0	60.8	64.7	65.9	69.2	57.4	69.0	77.2	75.1	73.8

			1月	2月	3月	4月	5月	6月	7月	8月	9月	10月	11月	12月
長野 20.1～21.3 5社 21.4～ 4社 全社運賃改定 (R2.2.1)	営業収入	2020年	99.7	94.4	65.6	32.8	28.5	39.8	52.7	50.0	60.2	71.9	62.8	56.9
		2021年	43.8	47.8	55.6	48.1	44.0	60.7	55.6	46.5	50.9	66.0	64.6	68.2
		2022年	57.6	46.9	58.0	59.2	67.1	74.3	72.7	64.8	73.9	84.1	71.5	72.6
	輸送人員	2022年	68.3	47.2	57.4	58.0	63.7	70.0	68.8	61.4	69.2	81.6	67.2	67.2
福井 5社	営業収入	2020年	101.7	98.9	65.8	24.5	32.4	55.8	65.6	56.2	61.4	70.6	63.6	64.4
		2021年	57.6	64.9	65.0	56.2	58.0	57.7	59.4	50.4	55.0	70.0	71.1	78.6
		2022年	69.9	62.6	72.5	70.0	75.1	76.7	72.3	74.6	77.1	82.4	79.6	81.6
	輸送人員	2022年	68.0	58.3	67.3	73.0	73.4	75.5	65.2	74.8	78.6	81.3	77.9	82.9
岐阜 5社	営業収入	2020年	98.8	94.3	67.9	34.0	37.4	65.6	69.5	60.0	70.8	78.8	72.5	64.6
		2021年	51.5	52.7	65.8	65.9	50.5	57.5	72.5	60.8	51.7	73.4	75.9	82.2
		2022年	67.8	59.2	65.6	74.0	75.6	79.1	77.6	70.9	76.1	80.6	77.1	79.7
	輸送人員	2022年	67.2	56.2	63.3	72.3	73.7	77.7	73.9	65.4	73.5	76.5	73.5	75.7
静岡 5社 全社運賃改定 (20.2.1)	営業収入	2020年	98.6	94.5	65.5	36.0	33.5	53.0	59.5	51.4	58.4	67.2	60.2	59.8
		2021年	46.6	50.6	56.7	56.8	54.5	61.9	72.2	49.6	42.3	64.7	68.6	79.8
		2022年	61.7	50.9	60.5	70.1	72.5	74.0	74.7	68.9	74.5	82.1	77.4	79.6
	輸送人員	2022年	57.5	46.3	57.6	69.7	72.5	73.0	76.5	68.4	72.8	76.3	73.8	77.4
愛知 5社 3社運賃改定 (22.12.5)	営業収入	2020年	94.1	88.7	62.7	34.7	32.6	49.7	62.0	52.0	64.1	75.2	69.3	62.7
		2021年	47.1	44.9	59.2	62.3	47.4	50.5	66.1	57.2	53.3	75.4	78.7	86.2
		2022年	66.2	54.9	66.0	77.2	77.9	81.5	79.6	75.9	81.1	80.5	81.1	86.3
	輸送人員	2022年	71.6	60.1	70.9	82.0	82.9	83.8	82.5	79.4	84.4	87.1	81.3	82.5
三重 5社 全社運賃改定 (20.2.1)	営業収入	2020年	94.2	97.3	68.2	39.3	41.4	67.3	72.7	61.4	70.2	78.6	74.8	70.0
		2021年	53.1	54.8	64.0	60.6	49.0	58.2	73.7	59.1	50.7	74.2	77.6	81.7
		2022年	64.4	51.9	65.8	71.5	74.6	82.1	79.5	75.2	80.1	86.3	85.6	82.3
	輸送人員	2022年	56.9	47.1	61.6	66.4	68.1	71.9	72.5	72.4	73.4	76.5	74.9	76.5

			1月	2月	3月	4月	5月	6月	7月	8月	9月	10月	11月	12月
滋賀 6社 全社運賃改定 (20.2.1)	営業収入	2020年	100.3	100.5	65.2	35.7	34.2	58.2	67.9	64.1	70.1	78.2	69.7	64.5
		2021年	59.1	59.1	67.6	61.7	60.2	65.7	72.3	61.4	54.7	75.6	75.5	80.1
		2022年	67.8	63.7	67.4	74.1	75.8	80.2	79.0	71.2	81.3	82.4	82.5	79.3
	輸送人員	2022年	65.4	56.6	59.4	66.8	70.4	69.8	72.5	64.4	72.1	76.9	73.6	75.6
京都 6社 2社運賃改定 (20.2.1)	営業収入	2020年	95.4	89.2	54.2	20.1	14.0	17.7	38.7	40.9	51.9	58.2	67.2	59.3
		2021年	43.7	44.4	53.9	41.4	34.0	41.8	59.8	49.5	42.6	59.5	75.7	80.1
		2022年	61.9	48.9	62.6	65.0	75.8	81.1	79.2	69.2	78.7	84.5	87.8	89.4
	輸送人員	2022年	58.6	46.3	57.0	61.9	68.4	71.6	72.0	61.6	68.5	73.4	75.6	78.0
大阪 5社 全社運賃改定 (20.2.1)	営業収入	2020年	98.3	99.0	73.6	42.1	41.0	66.6	78.9	68.8	78.8	83.1	79.5	70.3
		2021年	65.9	61.7	72.1	61.8	54.0	66.7	75.0	65.4	68.2	77.7	82.7	83.2
		2022年	75.5	64.0	75.1	79.0	83.1	85.7	84.8	78.6	84.2	84.2	85.7	85.5
	輸送人員	2022年	68.5	59.2	70.8	70.2	74.9	77.8	77.0	70.6	75.0	75.1	76.7	75.4
兵庫 20.1~21.7 8社 21.8~22.4 7社 22.5~ 6社 5社運賃改定 (20.2.1)	営業収入	2020年	98.4	98.9	70.9	38.9	40.4	68.4	77.6	72.0	78.1	85.3	79.3	72.3
		2021年	62.4	56.3	66.7	62.2	51.2	62.6	71.2	65.7	65.1	79.2	83.0	83.3
		2022年	72.9	61.4	71.7	80.2	84.2	88.1	85.2	80.3	85.6	87.7	86.1	85.1
	輸送人員	2022年	66.5	57.8	67.0	73.9	78.9	80.6	78.6	73.4	78.2	81.5	79.4	78.3
奈良 5社 全社運賃改定 (22.4.1)	営業収入	2020年	95.9	89.7	62.7	35.9	37.4	57.4	64.2	60.1	65.5	71.4	66.7	61.1
		2021年	55.1	55.9	60.2	50.7	48.7	59.5	67.3	57.0	58.2	66.6	69.5	72.5
		2022年	61.1	55.4	59.7	67.9	72.4	77.2	82.8	71.2	76.8	81.9	80.9	80.5
	輸送人員	2022年	57.9	52.3	56.8	60.5	64.3	70.1	66.2	61.4	68.4	71.0	71.2	70.2
和歌山 5社 全社運賃改定 (20.2.1)	営業収入	2020年	89.1	92.7	67.5	48.5	40.0	71.2	73.2	72.5	78.1	83.5	82.6	77.3
		2021年	65.0	67.2	70.9	62.3	58.5	75.2	74.9	69.7	74.0	84.1	92.8	98.0
		2022年	69.6	58.0	69.0	78.5	77.1	79.5	74.0	69.2	81.4	84.7	91.0	86.5
	輸送人員	2022年	64.6	53.1	60.1	70.1	67.6	71.4	64.2	62.0	71.2	77.4	80.0	77.2

			1月	2月	3月	4月	5月	6月	7月	8月	9月	10月	11月	12月
鳥取 5社	営業収入	2020年	89.0	91.4	65.1	40.3	35.9	46.9	60.9	51.4	65.2	73.7	71.8	71.8
		2021年	55.7	57.8	61.2	53.8	52.3	57.8	59.6	51.9	58.5	70.2	73.0	79.1
		2022年	59.1	52.1	62.9	62.8	68.0	72.5	69.1	64.3	73.4	80.0	82.4	75.8
	輸送人員	2022年	60.0	52.5	63.2	64.5	66.5	71.1	65.7	63.5	70.1	82.7	73.9	72.6
島根 6社 20.1~22.6 6社 22.7~ 5社 全社運賃改定 (20.2.1)	営業収入	2020年	91.1	98.4	69.9	38.5	35.8	60.2	70.5	62.7	73.3	80.1	77.1	76.3
		2021年	55.7	60.1	70.2	68.9	59.0	62.2	71.1	60.6	64.0	74.6	79.2	84.8
		2022年	55.7	49.6	66.9	66.4	67.1	72.7	68.6	68.8	77.5	84.1	82.0	83.5
	輸送人員	2022年	52.3	46.1	62.4	60.4	59.4	66.3	59.5	60.0	66.2	77.2	74.0	74.3
岡山 5社 全社運賃改定 (20.2.1)	営業収入	2020年	101.5	105.6	74.4	44.7	43.9	68.2	74.8	61.8	73.4	81.9	73.5	67.1
		2021年	62.2	64.6	70.1	68.0	48.9	50.7	72.8	55.4	50.4	77.8	81.5	85.4
		2022年	72.2	53.0	73.3	81.4	85.2	88.0	86.3	79.4	89.3	89.8	88.6	85.6
	輸送人員	2022年	64.9	47.7	65.6	74.3	77.4	81.0	79.8	72.6	80.4	78.8	79.2	76.6
広島 20.1~21.7 6社 21.8~ 5社 全社運賃改定 (20.2.1)	営業収入	2020年	97.3	94.4	73.8	42.2	40.7	73.1	76.2	67.5	77.1	82.1	78.4	64.8
		2021年	55.2	61.9	67.3	67.5	52.3	51.9	64.8	53.7	51.5	74.5	78.0	78.2
		2022年	56.5	52.4	68.0	72.3	73.9	76.5	76.8	68.0	74.4	81.0	80.3	75.7
	輸送人員	2022年	47.6	45.3	61.9	66.3	67.6	70.4	70.4	60.8	65.9	74.5	73.3	67.3
山口 5社 全社運賃改定 (20.2.1)	営業収入	2020年	99.6	100.4	70.7	43.5	46.3	70.5	72.2	64.5	73.2	77.3	67.7	64.9
		2021年	59.4	61.0	66.0	62.2	59.0	65.3	70.4	59.9	55.3	72.3	73.9	77.6
		2022年	62.8	55.8	69.4	72.5	73.4	75.5	73.8	68.7	76.2	79.4	78.9	77.4
	輸送人員	2022年	57.5	50.6	64.5	66.8	68.5	70.8	62.9	62.6	66.2	73.5	74.9	72.5
徳島 5社	営業収入	2020年	97.6	92.9	62.5	38.7	33.5	50.8	61.3	49.6	56.3	65.2	63.6	64.8
		2021年	54.2	56.8	64.1	51.7	41.5	56.6	62.2	53.8	52.2	69.6	72.2	75.4
		2022年	65.7	56.0	65.3	71.4	76.8	80.8	87.2	81.1	83.5	92.3	89.2	88.0
	輸送人員	2022年	69.5	59.3	68.0	73.5	79.9	84.3	90.7	84.6	88.1	91.8	91.1	87.5

			1月	2月	3月	4月	5月	6月	7月	8月	9月	10月	11月	12月
香川 5社	営業収入	2020年	99.2	96.3	67.1	41.5	40.0	61.5	64.2	56.4	63.0	69.8	72.4	66.7
		2021年	54.4	53.4	61.2	51.3	46.4	57.7	63.8	49.2	47.4	64.9	68.0	74.0
		2022年	62.1	46.4	57.5	65.4	69.7	71.4	70.6	68.1	74.5	74.7	74.2	74.6
	輸送人員	2022年	56.3	45.9	53.6	62.8	64.1	68.0	68.2	65.6	65.1	68.8	69.3	67.5
愛媛 6社	営業収入	2020年	106.4	99.0	63.4	39.3	29.5	47.2	58.4	60.5	63.8	71.2	62.6	58.8
		2021年	52.3	53.1	57.2	50.4	45.7	58.6	61.1	51.9	54.9	64.9	65.6	64.4
		2022年	54.1	51.2	55.2	57.5	60.3	63.1	60.8	57.5	59.4	65.3	63.6	58.4
	輸送人員	2022年	49.5	49.4	55.5	52.3	56.0	57.5	54.5	51.6	53.6	52.8	53.7	53.3
高知 5社 全社運賃改定 (20.2.1)	営業収入	2020年	97.2	103.9	61.4	34.4	40.9	67.1	76.6	66.2	74.0	79.0	74.3	50.7
		2021年	51.9	60.6	67.2	67.5	59.5	54.7	68.5	53.3	49.0	73.9	75.5	83.0
		2022年	71.7	46.6	60.5	73.8	75.7	76.2	77.6	66.3	74.4	84.9	83.2	78.3
	輸送人員	2022年	68.1	45.9	53.6	68.8	69.2	71.0	72.2	61.3	68.6	74.6	74.4	75.0
福岡 8社 7社運賃改定 (21.1.10) 1社運賃改定 (22.9.26)	営業収入	2020年	98.7	93.9	68.8	28.8	30.7	49.0	61.3	58.7	68.6	73.8	72.6	71.7
		2021年	56.3	52.4	63.0	69.6	52.2	55.7	70.2	58.8	57.4	80.7	82.5	84.2
		2022年	67.7	56.7	71.4	78.3	79.0	82.4	78.4	73.7	81.9	86.9	86.2	87.1
	輸送人員	2022年	60.9	51.6	63.9	68.5	70.6	74.7	71.8	71.0	72.6	77.1	76.1	76.5
佐賀 9社 全社運賃改定 (20.2.1)	営業収入	2020年	96.9	103.0	70.6	44.7	43.2	66.2	75.3	62.0	72.8	83.9	77.9	76.1
		2021年	64.7	64.1	72.4	67.6	55.6	68.0	73.1	66.7	60.6	77.2	79.0	85.1
		2022年	66.6	58.3	71.5	76.4	77.3	82.3	75.8	71.5	77.3	84.2	85.1	82.6
	輸送人員	2022年	55.7	46.1	60.0	66.0	66.6	71.6	64.9	63.1	69.3	73.5	73.5	72.7
長崎 5社 全社運賃改定 (20.2.1)	営業収入	2020年	97.1	100.4	72.2	45.4	48.8	81.9	85.8	71.4	84.0	87.5	89.0	80.2
		2021年	65.4	64.2	77.9	75.7	61.0	78.9	82.3	66.4	69.8	85.0	88.5	91.7
		2022年	65.3	55.1	82.2	83.6	82.1	87.6	86.6	76.8	85.6	90.7	90.3	101.6
	輸送人員	2022年	59.5	52.8	72.4	76.1	74.8	78.0	77.7	68.6	74.9	77.7	79.0	83.8

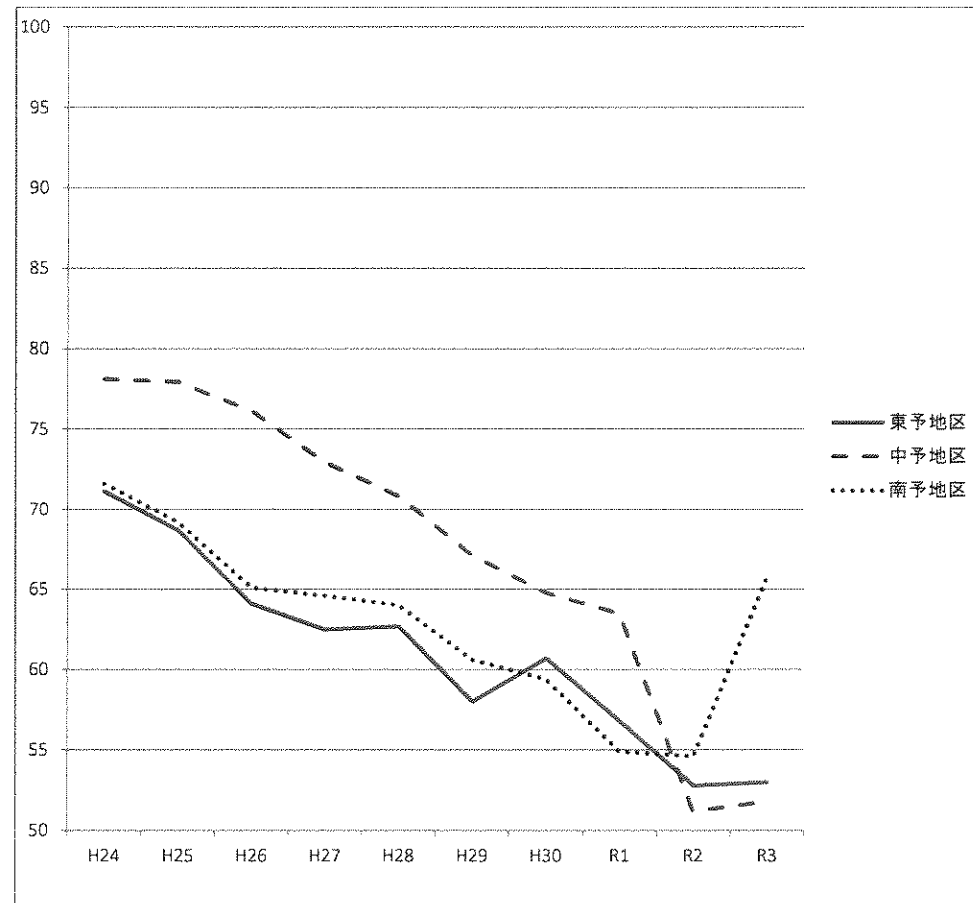
			1月	2月	3月	4月	5月	6月	7月	8月	9月	10月	11月	12月
熊本 20.1~21.3 6社 21.4~ 4社 全社運賃改定 (21.8.1)	営業収入	2020年	96.6	92.0	71.0	39.0	35.4	63.0	68.3	55.5	64.0	69.7	66.8	61.0
		2021年	53.9	51.2	61.9	71.3	59.4	65.0	72.7	57.5	60.3	80.3	84.0	81.9
		2022年	69.4	61.1	69.5	78.2	77.4	81.9	75.1	71.2	81.7	86.5	85.8	78.2
	輸送人員	2022年	62.8	56.6	69.0	74.0	72.8	76.4	68.0	61.2	72.3	77.7	76.3	70.7
大分 20.1~22.3 7社 22.4~ 6社 全社運賃改定 (20.2.1)	営業収入	2020年	92.8	89.3	55.9	35.7	43.1	66.3	67.7	58.1	65.8	68.3	67.6	57.1
		2021年	53.3	55.1	64.7	60.5	48.4	59.8	69.6	57.9	58.0	64.3	71.4	74.2
		2022年	61.7	60.2	71.1	65.9	68.6	74.3	67.9	63.0	72.6	70.2	78.0	73.5
	輸送人員	2022年	56.4	49.0	63.2	60.6	62.9	66.2	63.4	58.6	65.5	68.2	72.8	70.1
宮崎 5社 全社運賃改定 (20.2.1)	営業収入	2020年	101.0	108.8	79.2	50.5	55.4	78.8	81.6	52.3	76.6	89.7	83.3	71.8
		2021年	49.9	64.8	80.3	74.4	57.4	81.1	86.1	59.5	53.6	89.8	92.5	97.8
		2022年	73.3	54.0	77.3	82.4	88.4	94.1	89.3	82.6	92.2	100.0	98.4	97.6
	輸送人員	2022年	61.5	40.2	65.1	68.5	73.0	78.2	74.2	66.4	73.9	79.6	77.5	78.3
鹿児島 6社 全社運賃改定 (20.2.1)	営業収入	2020年	100.2	101.7	76.7	47.3	44.8	76.3	60.5	62.6	73.8	77.3	74.2	72.2
		2021年	60.7	60.9	71.6	69.9	57.8	63.8	73.7	56.2	53.9	82.2	84.5	88.5
		2022年	69.2	54.5	74.7	81.8	81.2	87.1	82.8	76.7	85.3	92.7	89.3	87.2
	輸送人員	2022年	64.2	49.5	68.4	73.0	74.5	80.9	76.7	70.7	75.2	83.2	80.6	79.0
沖縄 1グループ+4社	営業収入	2020年	99.4	94.9	77.6	35.6	36.6	67.0	77.5	53.5	71.0	78.1	74.2	71.7
		2021年	61.4	53.1	71.4	58.7	60.7	50.1	60.3	53.8	56.0	72.4	79.9	90.9
		2022年	56.0	54.7	73.4	75.4	83.7	81.2	90.8	83.8	90.9	92.7	92.3	87.0
	輸送人員	2022年	49.5	49.0	69.9	70.3	77.0	76.0	83.0	76.4	80.5	85.2	80.9	79.6

ハイタク事業概況

資料2

①実働率(%)

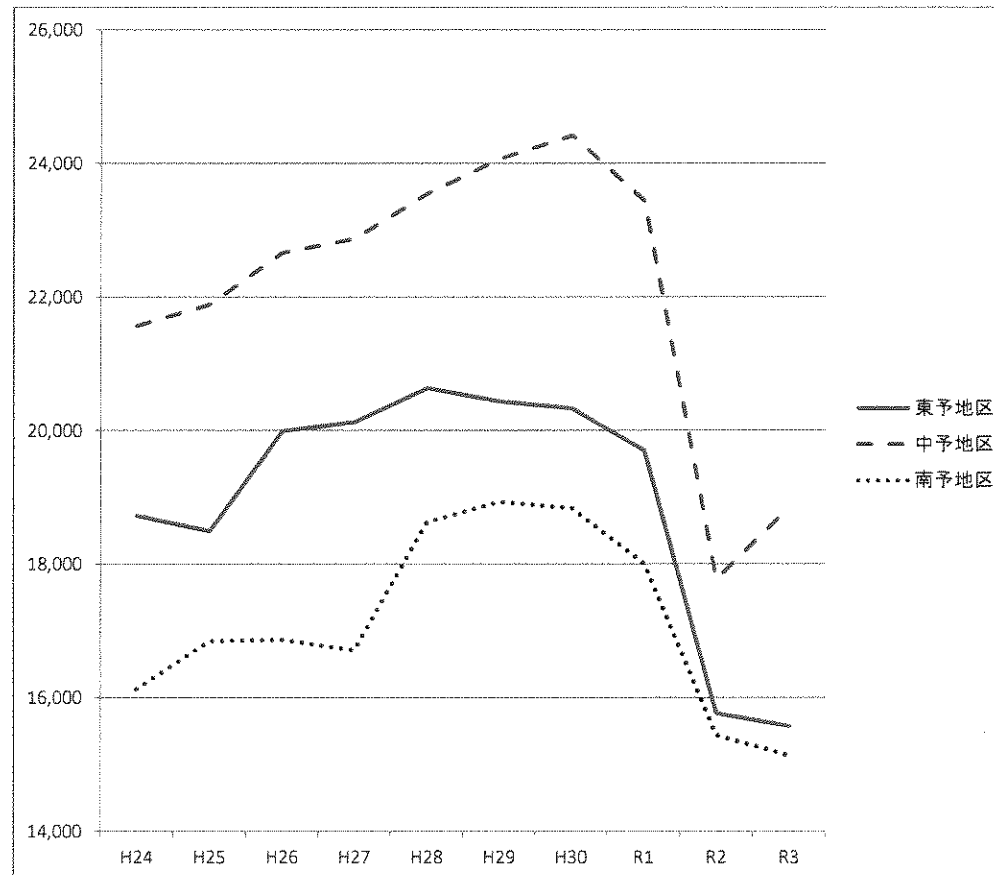
	H24	H25	H26	H27	H28	H29	H30	R1	R2	R3
東予地区	71.1	68.7	64.1	62.5	62.7	58	60.7	56.8	52.8	53
中予地区	78.1	77.9	76.1	72.9	70.8	67.1	64.8	63.5	51.2	51.8
南予地区	71.6	69.2	65.1	64.6	64	60.6	59.4	54.9	54.6	65.8



ハイタク事業概況

②一日一車当たり平均営業収入(円)

	H24	H25	H26	H27	H28	H29	H30	R1	R2	R3
東予地区	18,717	18,486	19,987	20,120	20,633	20,432	20,327	19,697	15,767	15,576
中予地区	21,571	21,888	22,665	22,875	23,552	24,071	24,426	23,445	17,776	18,855
南予地区	16,130	16,848	16,870	16,711	18,632	18,937	18,841	18,017	15,442	15,139



年齢別登録運転者数及び運転者証交付数

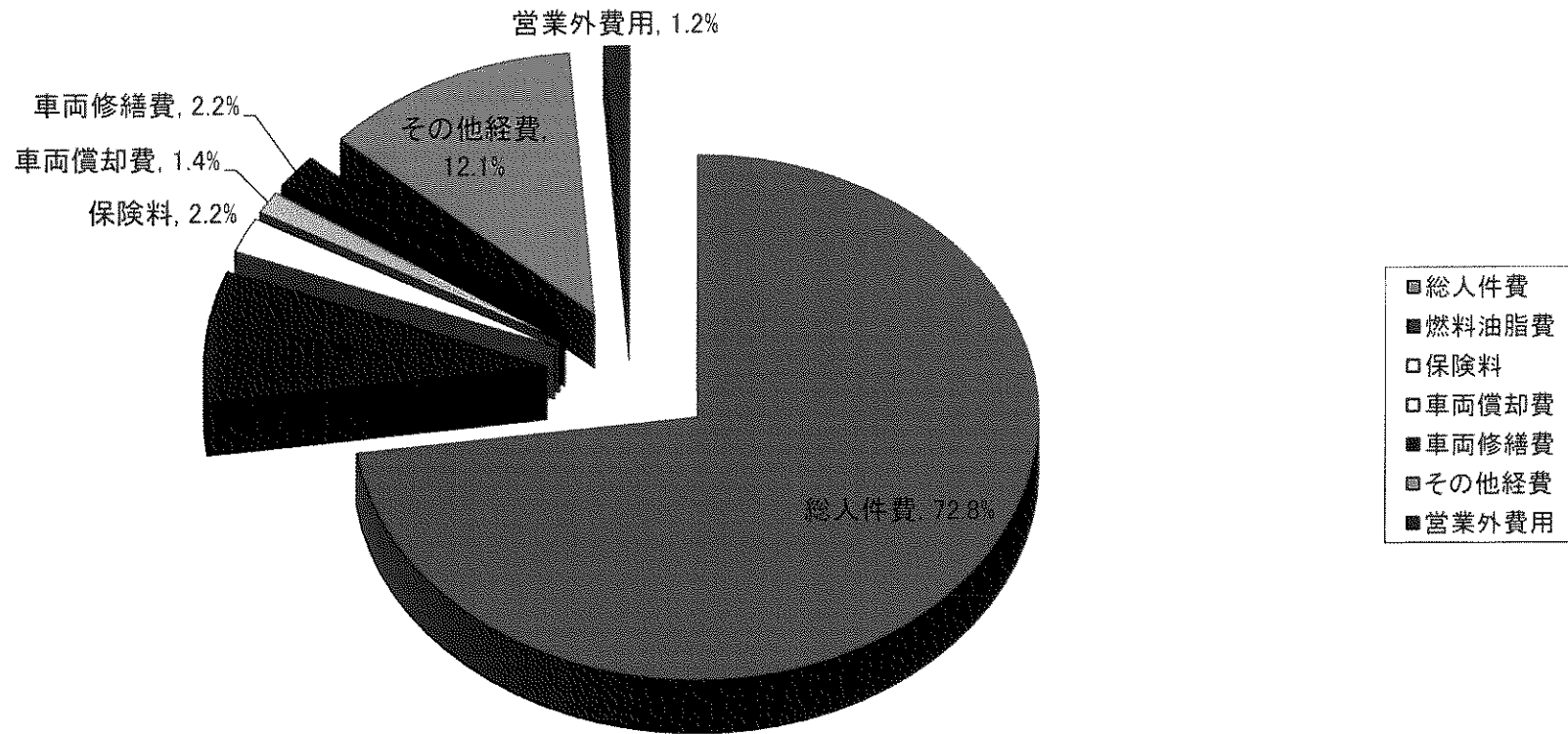
資料3

一般社団法人 愛媛県ハイヤー・タクシー協会

令和5年3月 末現在

		～25	25～29	30～34	35～39	40～44	45～49	50～54	55～59	60～64	65～69	70～74	75～79	80～84	85～89	90～	合計	平均年齢	
法人 タクシー	登録者数																		
	男性	3	5	30	36	64	95	190	245	364	508	709	336	88	11	0	2,684	65.8歳	
	女性	2	1	3	7	12	23	24	18	20	16	13	3	3	0	0	145	55.7歳	
	合計	5	6	33	43	76	118	214	263	384	524	722	339	91	11	0	2,829	65.2歳	
	構成比	0.2%	0.2%	1.2%	1.5%	2.7%	4.2%	7.6%	9.3%	13.6%	18.5%	25.5%	12.0%	3.2%	0.4%	0.0%	100.0%		
法人 タクシー	交付者数																		
	男性	2	4	23	31	57	81	164	212	325	433	597	262	68	8	0	2,267	65.5歳	
	女性	1	1	3	4	9	19	21	17	19	15	10	2	2	0	0	123	56.1歳	
	合計	3	5	26	35	66	100	185	229	344	448	607	264	70	8	0	2,390	65.1歳	
	構成比	0.1%	0.2%	1.1%	1.5%	2.8%	4.2%	7.7%	9.6%	14.4%	18.7%	25.4%	11.0%	2.9%	0.3%	0.0%	100.0%		

タクシー事業の原価構成



資料:国土交通省「自動車運送事業経営指標」
平成22年度実績

7. タクシー運転者と全産業労働者の賃金・労働時間地域別比較（令和2年）

県名	タクシー運転者						全産業労働者				格差 ②-①	月間労働時間		
	年齢	勤続	月間給与	年間給与	年間賞与	年間推計額①	月間給与	年間給与	年間賞与	年間推計額②		タクシー 運転者④	全産業 労働者⑤	格差 ④-⑤
	歳	年	円	円	円	円	円	円	円	円	時間	時間	時間	
北海道	62.2	13.6	186,300	2,235,600	83,500	2,319,100	292,400	3,508,800	723,700	4,232,500	1,913,400	178	175	3
青森	65.0	12.1	163,600	1,963,200	8,100	1,971,300	260,200	3,122,400	545,500	3,667,900	1,696,600	167	175	△ 8
岩手	61.5	12.9	179,000	2,148,000	3,600	2,151,600	263,900	3,166,800	626,500	3,793,300	1,641,700	155	175	△ 20
宮城	65.5	8.4	179,200	2,150,400	2,300	2,152,700	305,700	3,668,400	791,000	4,459,400	2,306,700	142	178	△ 36
秋田	61.3	8.1	210,200	2,522,400	52,100	2,574,500	262,900	3,154,800	603,200	3,758,000	1,183,500	181	173	8
山形	59.8	10.6	178,800	2,145,600	37,300	2,182,900	268,000	3,216,000	652,400	3,868,400	1,685,500	184	174	10
福島	62.9	11.0	186,600	2,239,200	5,900	2,245,100	287,700	3,452,400	673,600	4,126,000	1,880,900	179	174	5
茨城	59.0	8.5	261,700	3,140,400	0	3,140,400	325,700	3,908,400	919,100	4,827,500	1,687,100	173	176	△ 3
栃木	62.0	13.8	231,000	2,772,000	0	2,772,000	314,900	3,778,800	791,700	4,570,500	1,798,500	172	175	△ 2
群馬	62.1	10.9	216,600	2,599,200	29,700	2,628,900	310,300	3,723,600	842,500	4,566,100	1,937,200	261	175	86
埼玉	66.0	6.5	293,500	3,522,000	174,100	3,696,100	324,700	3,896,400	769,100	4,665,500	969,400	173	176	△ 3
千葉	50.0	10.0	226,700	2,720,400	175,900	2,896,300	328,700	3,944,400	811,700	4,756,100	1,859,800	171	170	△ 5
東京都	57.9	10.7	260,500	3,126,000	254,900	3,380,900	396,300	4,756,600	1,196,700	5,952,300	2,571,400	200	173	27
神奈川県	63.6	11.1	258,100	3,097,200	85,900	3,183,100	364,400	4,372,800	996,900	5,369,700	2,186,600	147	176	△ 29
山梨	58.9	10.4	166,300	1,995,600	270,300	2,265,900	308,300	3,699,600	920,600	4,620,200	2,354,300	153	176	△ 23
新潟	59.4	10.9	184,400	2,212,800	213,500	2,426,300	277,700	3,332,400	649,300	3,981,700	1,555,400	197	174	23
富山	61.8	4.5	182,500	2,190,000	164,400	2,354,400	311,800	3,741,600	843,400	4,585,000	2,230,600	173	175	△ 2
石川	65.5	2.5	411,800	4,941,600	0	4,941,600	306,700	3,680,400	830,300	4,510,700	△ 430,900	191	176	15
長野	66.0	13.4	197,500	2,370,000	9,700	2,379,700	304,400	3,652,800	822,300	4,475,100	2,095,400	170	172	△ 2
福井	61.0	5.1	188,700	2,264,400	1,178,600	3,443,000	296,700	3,560,400	779,800	4,340,200	897,200	166	174	△ 8
岐阜	56.6	7.9	211,300	2,535,600	331,100	2,866,700	311,400	3,736,800	812,600	4,549,400	1,682,700	177	177	0
静岡	56.9	7.9	198,500	2,382,000	182,400	2,564,400	315,700	3,788,400	863,500	4,651,900	2,087,500	151	175	△ 24
愛知	57.6	6.6	218,700	2,624,400	238,200	2,862,600	338,500	4,062,000	1,070,500	5,132,500	2,269,900	157	174	△ 17
三重	55.7	3.6	242,100	2,905,200	259,500	3,164,700	322,600	3,871,200	883,800	4,755,000	1,590,300	198	177	21
滋賀	63.9	5.9	174,500	2,094,000	83,000	2,177,000	327,900	3,934,800	927,400	4,862,200	2,685,200	175	174	1
京都	65.9	10.9	183,500	2,202,000	246,600	2,448,600	333,100	3,997,200	903,400	4,900,600	2,432,000	177	174	3

県名	タクシー運転者						全産業労働者				格差 ②-①	月間労働時間		
	年齢	勤続	月間給与	年間給与	年間賞与	年間推計額①	月間給与	年間給与	年間賞与	年間推計額②		タクシー 運転者④	全男性 労働者⑤	格差 ⑥-④
	歳	年	円	円	円	円	円	円	円	円		時間	時間	時間
大阪府	59.3	10.4	271,800	3,261,600	323,700	3,585,300	341,100	4,093,200	950,400	5,043,600	1,458,300	181	174	7
兵庫県	53.4	8.0	334,700	4,016,400	262,000	4,278,400	328,600	3,943,200	905,500	4,848,700	570,300	223	175	48
奈良県	70.5	18.9	133,800	1,605,600	6,600	1,612,200	317,200	3,806,400	801,300	4,610,700	2,998,500	213	174	39
和歌山県	-	-	-	-	-	-	298,900	3,586,800	760,700	4,347,500	-	-	176	-
鳥取県	59.6	9.1	222,300	2,667,600	90,200	2,757,800	273,700	3,284,400	730,300	4,014,700	1,256,900	187	174	13
島根県	61.3	13.6	217,700	2,612,400	74,600	2,687,000	277,600	3,331,200	679,100	4,010,300	1,323,300	163	175	△12
岡山県	60.0	8.0	225,300	2,703,600	145,400	2,849,000	302,100	3,625,200	795,800	4,421,000	1,572,000	177	176	1
広島県	58.2	9.6	201,100	2,413,200	435,700	2,848,900	319,200	3,830,400	837,700	4,668,100	1,819,200	162	176	△14
山口県	64.1	11.5	224,600	2,695,200	219,200	2,914,400	304,500	3,654,000	882,700	4,536,700	1,622,300	149	176	△27
徳島県	63.4	10.5	219,200	2,630,400	0	2,630,400	289,000	3,468,000	768,500	4,236,500	1,606,100	181	173	8
香川県	63.3	5.8	226,500	2,718,000	194,500	2,912,500	303,500	3,642,000	777,300	4,419,300	1,506,800	142	176	△34
愛媛県	59.3	14.9	156,100	1,873,200	242,000	2,115,200	282,500	3,390,000	692,000	4,082,000	1,966,800	171	179	△8
高知県	62.5	10.9	179,600	2,155,200	6,200	2,161,400	273,700	3,284,400	638,000	3,922,400	1,761,000	138	174	△36
福岡県	61.4	10.2	181,900	2,182,800	283,200	2,466,000	303,400	3,640,800	794,800	4,435,600	1,969,600	165	174	△9
佐賀県	67.1	18.7	167,600	2,011,200	39,000	2,050,200	276,600	3,319,200	653,900	3,973,100	1,922,900	166	178	△12
長崎県	59.2	13.5	227,500	2,730,000	273,500	3,003,500	275,100	3,301,200	654,500	3,955,700	952,200	204	177	27
熊本県	64.1	6.7	190,300	2,283,600	0	2,283,600	282,400	3,388,800	717,500	4,106,300	1,822,700	188	177	11
大分県	65.3	8.2	184,800	2,217,600	34,600	2,252,200	281,200	3,374,400	674,900	4,049,300	1,797,100	167	176	△9
宮崎県	65.5	13.1	182,300	2,187,600	15,600	2,203,200	265,700	3,188,400	651,800	3,840,200	1,637,000	162	176	△14
鹿児島県	59.9	11.9	226,800	2,721,600	133,100	2,854,700	273,700	3,284,400	694,700	3,979,100	1,124,400	195	176	19
沖縄県	63.0	9.6	202,900	2,434,800	97,700	2,532,500	270,000	3,240,000	500,300	3,740,300	1,207,800	154	175	△21
全国	59.5	10.2	232,100	2,785,200	211,000	2,996,200	330,600	3,967,200	905,700	4,872,900	1,876,700	182	175	7
対前年増減	△0.2 △0.3%	△0.3 △2.9%	△19,600 △21.37%	△595,200 △21.37%	15,600 7.39%up	△579,600 △19.34%	△44,100 △13.34%	△529,200 △13.34%	△45,200 △4.99%	△574,400 △11.79%	445,600 23.74%up	△11 △6.0%	2 1.1%up	△6 △8.5%

(注)・月間給与……令和2年6月度の「決まって支給する現金給与額」
・年間給与……月間給与を12倍したもの
・年間賞与……令和元年1年間の「年間賞与その他特別給与額」

・年間推計額……年間給与+年間賞与
・月間労働時間……令和2年6月度の総労働時間数

(出典：厚生労働省「賃金構造基本統計調査」)

2023年4月液化石油(LP)ガスの価格推移

		FOB(ドル/トン)		為替レート (通関統計) (円/\$)	CIF価格 (通関統計) (円/トン)	家庭用 メタン価格 (円/10m ³)
		プロパン	ブタン			
1995年度		175.2	175.7	96.04	21,423	5,317
2000年度		310.8	304.8	109.93	38,060	5,821
2005年度		478.5	488.1	113.06	58,083	6,111
2010年度		739.2	750.8	86.03	66,348	7,132
2015年度		378.3	401.6	119.89	52,954	7,749
2016年度		365.4	411.7	108.75	44,585	7,550
2017年度		481.7	488.8	110.96	57,753	7,621
2018年度		522.5	528.3	110.54	61,499	7,734
2019年度		446.3	458.8	108.78	50,162	7,809
2020年度		420.4	411.7	105.88	47,276	7,869
2021年度	4月	560	530	109.57	65,059	7,962
	5月	495	475	108.84	62,586	-
	6月	530	525	109.49	63,707	7,967
	7月	620	620	110.56	69,026	-
	8月	660	655	109.89	74,706	7,996
	9月	665	665	109.87	77,735	-
	10月	800	795	111.40	88,619	8,113
	11月	870	830	113.95	95,752	-
	12月	795	750	113.99	92,636	8,335
	1月	740	710	114.93	88,822	-
2022年度	2月	775	775	114.83	89,471	8,450
	3月	895	920	115.85	99,324	-
	4月	940	960	122.81	108,581	8,572
	5月	850	860	129.22	114,400	-
	6月	750	750	130.37	107,597	8,802
	7月	725	725	136.03	107,323	-
	8月	670	660	135.22	99,091	8,824
	9月	650	630	139.93	99,088	-
	10月	590	560	145.07	95,499	8,832
	11月	610	610	146.25	95,701	-
2023年度	12月	650	650	137.98	88,674	8,859
	1月	590	605	132.09	84,044	-
	2月	790	790	130.35	90,050	8,869
	3月	720	740			
2023年度	4月	555	545			

注) 日本LPガス協会、石油情報センターの資料を基に全タク連で作成。

資料同時提供
四国交通記者クラブ、愛媛番町記者クラブ

令和4年12月26日

愛媛県のタクシー運賃改定について

～東予地区・中予地区・南予地区運賃改定に係る審査手続きを開始～

令和4年9月12日に愛媛県東予地区及び中予地区のタクシー事業者から、令和4年10月3日に愛媛県南予地区のタクシー事業者から最初のタクシー運賃改定要請・申請書が提出され、その後、3ヶ月間を要請・申請受付期間としていたところ、各地区における法人タクシー事業者の保有する車両の7割以上の事業者からタクシー運賃改定要請・申請がありました。

これを受け、運賃改定要否について検討を行った結果、愛媛県内の全ての地区において運賃改定が必要と判定しましたので下記のとおりお知らせします。

今後、運賃改定に係る審査手続きを経て、新運賃の公表を行ってまいります。

記

【愛媛県東予地区】

1. 要請・申請受付期間

令和4年9月12日 ～ 令和4年12月12日

2. 要請・申請状況

- (1) 要請・申請事業者数 41者（愛媛県東予地区法人事業者数46者）
- (2) 要請・申請事業者車両数 554両（愛媛県東予地区法人車両数573両）
- (3) 要請・申請率 96.6%
- (4) 要請・申請改定率 15.3～39.5%

3. 要請・申請内容

(要請・申請)	中型車	1.1km	まで	590円、182～255m	ごとに	80円
	小型車	1.1km	まで	580円、213～294m	ごとに	80円
(現行)	中型車	1.3km	まで	590円、288m	ごとに	80円
	小型車	1.3km	まで	580円、333m	ごとに	80円

4. 運賃適用地域

愛媛県東予地区（愛媛県四国中央市、新居浜市、西条市、今治市及び越智郡）

【愛媛県中予地区】

1. 要請・申請受付期間

令和4年9月12日 ～ 令和4年12月12日

2. 要請・申請状況

- (1) 要請・申請事業者数 42者 (愛媛県中予地区法人事業者数60者)
- (2) 要請・申請事業者車両数 834両 (愛媛県中予地区法人車両数990両)
- (3) 要請・申請率 84.2%
- (4) 要請・申請改定率 16.6~27.2%

3. 要請・申請内容

- (要請・申請) 中型車 1. 1km まで 590円、214~277m ごとに 80円
- 小型車 1. 1km まで 580円、244~326m ごとに 80円
- (現行) 中型車 1. 3km まで 590円、288m ごとに 80円
- 小型車 1. 3km まで 580円、333m ごとに 80円

4. 運賃適用地域

愛媛県中予地区 (愛媛県松山市、伊予市、東温市、上浮穴郡、喜多郡内子町 (旧上浮穴郡小田町) 及び伊予郡)

【愛媛県南予地区】 (令和4年12月16日現在)

1. 申請受付期間

令和4年10月3日 ~ 令和5年1月4日 (申請受付中)

2. 申請状況

- (1) 申請事業者数 21者 (愛媛県南予地区法人事業者数42者)
- (2) 申請事業者車両数 229両 (愛媛県南予地区法人車両数307両)
- (3) 申請率 74.5%
- (4) 申請改定率 15.9~28.6%

3. 申請内容

- (申請) 中型車 1. 1km まで 590円、196~240m ごとに 80円
- 小型車 1. 1km まで 580円、228~281m ごとに 80円
- (現行) 中型車 1. 3km まで 590円、273m ごとに 80円
- 小型車 1. 3km まで 580円、319m ごとに 80円

4. 運賃適用地域

愛媛県南予地区 (愛媛県宇和島市、八幡浜市、大洲市、西予市、喜多郡 (旧上浮穴郡小田町を除く。)、西宇和郡、南宇和郡及び北宇和郡)

(問い合わせ先)

四国運輸局 自動車交通部 旅客課

担当者: 村上、山本、加藤、櫻又

電話: 087-802-6771

四国運輸局 愛媛運輸支局 輸送・監査部門

担当者: 一色、日浅

電話: 089-956-1563

香川県香川地区 運賃・料金表

1 自動認可運賃

①特定大型車

	距離制運賃				時間距離 併用運賃	
	初乗運賃		加算運賃			
上限運賃	1.5km	850円	197m	90円	1分20秒	90円
B運賃	1.5km	840円	199m	90円	1分20秒	90円
C運賃	1.5km	830円	202m	90円	1分25秒	90円
D運賃	1.5km	820円	204m	90円	1分25秒	90円
E運賃	1.5km	810円	207m	90円	1分25秒	90円
下限運賃	1.5km	800円	209m	90円	1分25秒	90円

	時間制運賃 (30分ごと)
上限運賃	4,400円
B運賃	4,350円
C運賃	4,300円
D運賃	4,240円
E運賃	4,190円
下限運賃	4,140円

②大型車

	距離制運賃				時間距離 併用運賃	
	初乗運賃		加算運賃			
上限運賃	1.5km	800円	210m	90円	1分25秒	90円
B運賃	1.5km	790円	213m	90円	1分30秒	90円
C運賃	1.5km	780円	215m	90円	1分30秒	90円
D運賃	1.5km	770円	218m	90円	1分30秒	90円
E運賃	1.5km	760円	221m	90円	1分30秒	90円
下限運賃	1.5km	750円	224m	90円	1分30秒	90円

	時間制運賃 (30分ごと)
上限運賃	4,150円
B運賃	4,100円
C運賃	4,050円
D運賃	3,990円
E運賃	3,940円
下限運賃	3,890円

③普通車

	距離制運賃				時間距離 併用運賃	
	初乗運賃		加算運賃			
上限運賃	1.5km	750円	260m	80円	1分45秒	80円
B運賃	1.5km	740円	264m	80円	1分50秒	80円
C運賃	1.5km	730円	267m	80円	1分50秒	80円
D運賃	1.5km	720円	271m	80円	1分50秒	80円
E運賃	1.5km	710円	275m	80円	1分50秒	80円
下限運賃	1.5km	700円	279m	80円	1分55秒	80円

	時間制運賃 (30分ごと)
上限運賃	3,050円
B運賃	3,010円
C運賃	2,970円
D運賃	2,930円
E運賃	2,890円
下限運賃	2,850円

香川県小豆島地区 運賃・料金表

1. 自動認可運賃

①特定大型車

	距離制運賃		待料金
	初乗運賃	加算運賃	
上限運賃	1.5km 650円	247m 100円	1分40秒 100円
B運賃	1.5km 640円	251m 100円	1分40秒 100円
C運賃	1.5km 630円	255m 100円	1分40秒 100円
下限運賃	1.5km 620円	259m 100円	1分45秒 100円

	時間制運賃 (30分ごと)
上限運賃	3,740円
B運賃	3,680円
C運賃	3,620円
下限運賃	3,570円

②大型車

	距離制運賃		待料金
	初乗運賃	加算運賃	
上限運賃	1.5km 620円	264m 100円	1分45秒 100円
B運賃	1.5km 610円	268m 100円	1分45秒 100円
C運賃	1.5km 600円	273m 100円	1分50秒 100円
下限運賃	1.5km 590円	277m 100円	1分50秒 100円

	時間制運賃 (30分ごと)
上限運賃	3,520円
B運賃	3,460円
C運賃	3,410円
下限運賃	3,350円

③中型車

	距離制運賃		待料金
	初乗運賃	加算運賃	
上限運賃	1.5km 580円	282m 100円	2分15秒 100円
B運賃	1.5km 570円	287m 100円	2分20秒 100円
下限運賃	1.5km 560円	292m 100円	2分20秒 100円

	時間制運賃 (30分ごと)
上限運賃	2,670円
B運賃	2,620円
下限運賃	2,580円

④小型車

	距離制運賃		待料金
	初乗運賃	加算運賃	
上限運賃	1.5km 570円	330m 100円	2分30秒 100円
B運賃	1.5km 560円	336m 100円	2分30秒 100円
下限運賃	1.5km 550円	342m 100円	2分35秒 100円

	時間制運賃 (30分ごと)
上限運賃	2,450円
B運賃	2,410円
下限運賃	2,360円

徳島県中部地区 運賃・料金表

1. 自動認可運賃

①特定大型車

	距離制運賃		時間距離 併用運賃
	初乗運賃	加算運賃	
上限運賃	1.5km 650円	268m 90円	1分50秒 90円
B運賃	1.5km 640円	272m 90円	1分50秒 90円
C運賃	1.5km 630円	277m 90円	1分55秒 90円
D運賃	1.5km 620円	281m 90円	1分55秒 90円
下限運賃	1.5km 610円	286m 90円	1分55秒 90円

	時間制運賃 (30分ごと)
上限運賃	3,310円
B運賃	3,260円
C運賃	3,210円
D運賃	3,160円
下限運賃	3,110円

②大型車

	距離制運賃		時間距離 併用運賃
	初乗運賃	加算運賃	
上限運賃	1.5km 620円	286m 90円	1分55秒 90円
B運賃	1.5km 610円	291m 90円	2分 0秒 90円
C運賃	1.5km 600円	296m 90円	2分 0秒 90円
D運賃	1.5km 590円	301m 90円	2分 5秒 90円
下限運賃	1.5km 580円	306m 90円	2分 5秒 90円

	時間制運賃 (30分ごと)
上限運賃	3,100円
B運賃	3,050円
C運賃	3,000円
D運賃	2,950円
下限運賃	2,900円

③中型車

	距離制運賃		時間距離 併用運賃
	初乗運賃	加算運賃	
上限運賃	1.5km 580円	313m 80円	2分10秒 80円
B運賃	1.5km 570円	318m 80円	2分10秒 80円
C運賃	1.5km 560円	324m 80円	2分10秒 80円
下限運賃	1.5km 550円	330m 80円	2分15秒 80円

	時間制運賃 (30分ごと)
上限運賃	2,400円
B運賃	2,360円
C運賃	2,320円
下限運賃	2,280円

④小型車

	距離制運賃		時間距離 併用運賃
	初乗運賃	加算運賃	
上限運賃	1.5km 570円	352m 80円	2分25秒 80円
B運賃	1.5km 560円	358m 80円	2分25秒 80円
C運賃	1.5km 550円	365m 80円	2分30秒 80円
下限運賃	1.5km 540円	372m 80円	2分30秒 80円

	時間制運賃 (30分ごと)
上限運賃	2,140円
B運賃	2,100円
C運賃	2,060円
下限運賃	2,030円

徳島県郡部地区 運賃・料金表

1. 自動認可運賃

①特定大型車

	距離制運賃		時間距離 併用運賃
	初乗運賃	加算運賃	
上限運賃	1.5km 650円	249m 90円	1分40秒 90円
B運賃	1.5km 640円	253m 90円	1分45秒 90円
C運賃	1.5km 630円	257m 90円	1分45秒 90円
D運賃	1.5km 620円	261m 90円	1分45秒 90円
下限運賃	1.5km 610円	265m 90円	1分50秒 90円

	時間制運賃 (30分ごと)
上限運賃	3,310円
B運賃	3,260円
C運賃	3,210円
D運賃	3,160円
下限運賃	3,110円

②大型車

	距離制運賃		時間距離 併用運賃
	初乗運賃	加算運賃	
上限運賃	1.5km 620円	266m 90円	1分50秒 90円
B運賃	1.5km 610円	270m 90円	1分50秒 90円
C運賃	1.5km 600円	275m 90円	1分50秒 90円
D運賃	1.5km 590円	280m 90円	1分55秒 90円
下限運賃	1.5km 580円	284m 90円	1分55秒 90円

	時間制運賃 (30分ごと)
上限運賃	3,210円
B運賃	3,160円
C運賃	3,110円
D運賃	3,050円
下限運賃	3,000円

③中型車

	距離制運賃		時間距離 併用運賃
	初乗運賃	加算運賃	
上限運賃	1.5km 580円	286m 80円	1分55秒 80円
B運賃	1.5km 570円	291m 80円	2分 0秒 80円
C運賃	1.5km 560円	296m 80円	2分 0秒 80円
D運賃	1.5km 550円	302m 80円	2分 5秒 80円
下限運賃	1.5km 540円	307m 80円	2分 5秒 80円

	時間制運賃 (30分ごと)
上限運賃	2,450円
B運賃	2,410円
C運賃	2,370円
D運賃	2,320円
下限運賃	2,280円

④小型車

	距離制運賃		時間距離 併用運賃
	初乗運賃	加算運賃	
上限運賃	1.5km 570円	303m 80円	2分 5秒 80円
B運賃	1.5km 560円	308m 80円	2分 5秒 80円
C運賃	1.5km 550円	314m 80円	2分10秒 80円
D運賃	1.5km 540円	320m 80円	2分10秒 80円
下限運賃	1.5km 530円	326m 80円	2分15秒 80円

	時間制運賃 (30分ごと)
上限運賃	2,190円
B運賃	2,150円
C運賃	2,110円
D運賃	2,070円
下限運賃	2,040円

愛媛県東予地区 運賃・料金表

1. 自動認可運賃

①特定大型車

	距離制運賃		時間距離 併用運賃	
	初乗運賃	加算運賃		
上限運賃	1.3km 660円	255m 90円	1分45秒	90円
B運賃	1.3km 650円	259m 90円	1分45秒	90円
C運賃	1.3km 640円	263m 90円	1分50秒	90円
D運賃	1.3km 630円	267m 90円	1分50秒	90円
E運賃	1.3km 620円	271m 90円	1分50秒	90円
下限運賃	1.3km 610円	276m 90円	1分55秒	90円

	時間制運賃 (30分ごと)
上限運賃	3,450円
B運賃	3,400円
C運賃	3,350円
D運賃	3,290円
E運賃	3,240円
下限運賃	3,190円

②大型車

	距離制運賃		時間距離 併用運賃	
	初乗運賃	加算運賃		
上限運賃	1.3km 630円	271m 90円	1分50秒	90円
B運賃	1.3km 620円	275m 90円	1分50秒	90円
C運賃	1.3km 610円	280m 90円	1分55秒	90円
D運賃	1.3km 600円	285m 90円	1分55秒	90円
E運賃	1.3km 590円	289m 90円	2分 0秒	90円
下限運賃	1.3km 580円	294m 90円	2分 0秒	90円

	時間制運賃 (30分ごと)
上限運賃	3,300円
B運賃	3,250円
C運賃	3,200円
D運賃	3,140円
E運賃	3,090円
下限運賃	3,040円

③中型車

	距離制運賃		時間距離 併用運賃	
	初乗運賃	加算運賃		
上限運賃	1.3km 590円	288m 80円	2分 0秒	80円
B運賃	1.3km 580円	293m 80円	2分 0秒	80円
C運賃	1.3km 570円	298m 80円	2分 0秒	80円
D運賃	1.3km 560円	303m 80円	2分 5秒	80円
下限運賃	1.3km 550円	309m 80円	2分 5秒	80円

	時間制運賃 (30分ごと)
上限運賃	2,830円
B運賃	2,780円
C運賃	2,730円
D運賃	2,690円
下限運賃	2,640円

④小型車

	距離制運賃		時間距離 併用運賃	
	初乗運賃	加算運賃		
上限運賃	1.3km 580円	333m 80円	2分15秒	80円
B運賃	1.3km 570円	339m 80円	2分20秒	80円
C運賃	1.3km 560円	345m 80円	2分20秒	80円
D運賃	1.3km 550円	351m 80円	2分25秒	80円
下限運賃	1.3km 540円	358m 80円	2分25秒	80円

	時間制運賃 (30分ごと)
上限運賃	2,460円
B運賃	2,420円
C運賃	2,380円
D運賃	2,330円
下限運賃	2,290円

愛媛県中予地区 運賃・料金表

1. 自動認可運賃

①特定大型車

	距離制運賃		時間距離併用運賃	
	初乗運賃	加算運賃		
上限運賃	1.3km 660円	255m 90円	1分45秒	90円
B運賃	1.3km 650円	259m 90円	1分45秒	90円
C運賃	1.3km 640円	263m 90円	1分50秒	90円
D運賃	1.3km 630円	267m 90円	1分50秒	90円
E運賃	1.3km 620円	271m 90円	1分50秒	90円
下限運賃	1.3km 610円	276m 90円	1分55秒	90円

	時間制運賃 (30分ごと)
上限運賃	3,450円
B運賃	3,400円
C運賃	3,350円
D運賃	3,290円
E運賃	3,240円
下限運賃	3,190円

②大型車

	距離制運賃		時間距離併用運賃	
	初乗運賃	加算運賃		
上限運賃	1.3km 630円	271m 90円	1分50秒	90円
B運賃	1.3km 620円	275m 90円	1分50秒	90円
C運賃	1.3km 610円	280m 90円	1分55秒	90円
D運賃	1.3km 600円	285m 90円	1分55秒	90円
E運賃	1.3km 590円	289m 90円	2分 0秒	90円
下限運賃	1.3km 580円	294m 90円	2分 0秒	90円

	時間制運賃 (30分ごと)
上限運賃	3,300円
B運賃	3,250円
C運賃	3,200円
D運賃	3,140円
E運賃	3,090円
下限運賃	3,040円

③中型車

	距離制運賃		時間距離併用運賃	
	初乗運賃	加算運賃		
上限運賃	1.3km 590円	288m 80円	2分 0秒	80円
B運賃	1.3km 580円	293m 80円	2分 0秒	80円
C運賃	1.3km 570円	298m 80円	2分 0秒	80円
D運賃	1.3km 560円	303m 80円	2分 5秒	80円
下限運賃	1.3km 550円	309m 80円	2分 5秒	80円

	時間制運賃 (30分ごと)
上限運賃	2,830円
B運賃	2,780円
C運賃	2,730円
D運賃	2,690円
下限運賃	2,640円

④小型車

	距離制運賃		時間距離併用運賃	
	初乗運賃	加算運賃		
上限運賃	1.3km 580円	333m 80円	2分15秒	80円
B運賃	1.3km 570円	339m 80円	2分20秒	80円
C運賃	1.3km 560円	345m 80円	2分20秒	80円
D運賃	1.3km 550円	351m 80円	2分25秒	80円
下限運賃	1.3km 540円	358m 80円	2分25秒	80円

	時間制運賃 (30分ごと)
上限運賃	2,460円
B運賃	2,420円
C運賃	2,380円
D運賃	2,330円
下限運賃	2,290円

愛媛県南予地区 運賃・料金表

1. 自動認可運賃

①特定大型車

	距離制運賃		時間距離 併用運賃
	初乗運賃	加算運賃	
上限運賃	1.3km 660円	237m 90円	1分35秒 90円
B運賃	1.3km 650円	241m 90円	1分40秒 90円
C運賃	1.3km 640円	244m 90円	1分40秒 90円
D運賃	1.3km 630円	248m 90円	1分40秒 90円
下限運賃	1.3km 620円	252m 90円	1分45秒 90円

	時間制運賃 (30分ごと)
上限運賃	3,620円
B運賃	3,570円
C運賃	3,510円
D運賃	3,460円
下限運賃	3,400円

②大型車

	距離制運賃		時間距離 併用運賃
	初乗運賃	加算運賃	
上限運賃	1.3km 630円	251m 90円	1分45秒 90円
B運賃	1.3km 620円	255m 90円	1分45秒 90円
C運賃	1.3km 610円	259m 90円	1分45秒 90円
下限運賃	1.3km 600円	264m 90円	1分50秒 90円

	時間制運賃 (30分ごと)
上限運賃	3,360円
B運賃	3,310円
C運賃	3,250円
下限運賃	3,200円

③中型車

	距離制運賃		時間距離 併用運賃
	初乗運賃	加算運賃	
上限運賃	1.3km 590円	273m 80円	1分50秒 80円
B運賃	1.3km 580円	278m 80円	1分55秒 80円
C運賃	1.3km 570円	283m 80円	1分55秒 80円
下限運賃	1.3km 560円	288m 80円	2分 0秒 80円

	時間制運賃 (30分ごと)
上限運賃	2,850円
B運賃	2,800円
C運賃	2,750円
下限運賃	2,710円

④小型車

	距離制運賃		時間距離 併用運賃
	初乗運賃	加算運賃	
上限運賃	1.3km 580円	319m 80円	2分10秒 80円
B運賃	1.3km 570円	325m 80円	2分10秒 80円
C運賃	1.3km 560円	330m 80円	2分15秒 80円
下限運賃	1.3km 550円	336m 80円	2分15秒 80円

	時間制運賃 (30分ごと)
上限運賃	2,550円
B運賃	2,510円
C運賃	2,460円
下限運賃	2,420円

高知県郡部地区 運賃・料金表

1. 自動認可運賃

①特定大型車

	距離制運賃		時間距離 併用運賃
	初乗運賃	加算運賃	
上限運賃	1.35km 650円	244m 90円	1分40秒 90円
B運賃	1.35km 640円	248m 90円	1分40秒 90円
C運賃	1.35km 630円	252m 90円	1分45秒 90円
D運賃	1.35km 620円	256m 90円	1分45秒 90円
下限運賃	1.35km 610円	260m 90円	1分45秒 90円

	時間制運賃 (30分ごと)
上限運賃	3,510円
B運賃	3,460円
C運賃	3,400円
D運賃	3,350円
下限運賃	3,290円

②大型車

	距離制運賃		時間距離 併用運賃
	初乗運賃	加算運賃	
上限運賃	1.35km 620円	258m 90円	1分45秒 90円
B運賃	1.35km 610円	262m 90円	1分45秒 90円
C運賃	1.35km 600円	267m 90円	1分50秒 90円
D運賃	1.35km 590円	271m 90円	1分50秒 90円
下限運賃	1.35km 580円	276m 90円	1分55秒 90円

	時間制運賃 (30分ごと)
上限運賃	3,310円
B運賃	3,260円
C運賃	3,200円
D運賃	3,150円
下限運賃	3,100円

③普通車

	距離制運賃		時間距離 併用運賃
	初乗運賃	加算運賃	
上限運賃	1.35km 580円	298m 80円	2分 0秒 80円
B運賃	1.35km 570円	303m 80円	2分 5秒 80円
C運賃	1.35km 560円	309m 80円	2分 5秒 80円
D運賃	1.35km 550円	314m 80円	2分10秒 80円
下限運賃	1.35km 540円	320m 80円	2分10秒 80円

	時間制運賃 (30分ごと)
上限運賃	2,600円
B運賃	2,560円
C運賃	2,510円
D運賃	2,470円
下限運賃	2,420円