

地域交通の状況及び取組み事例

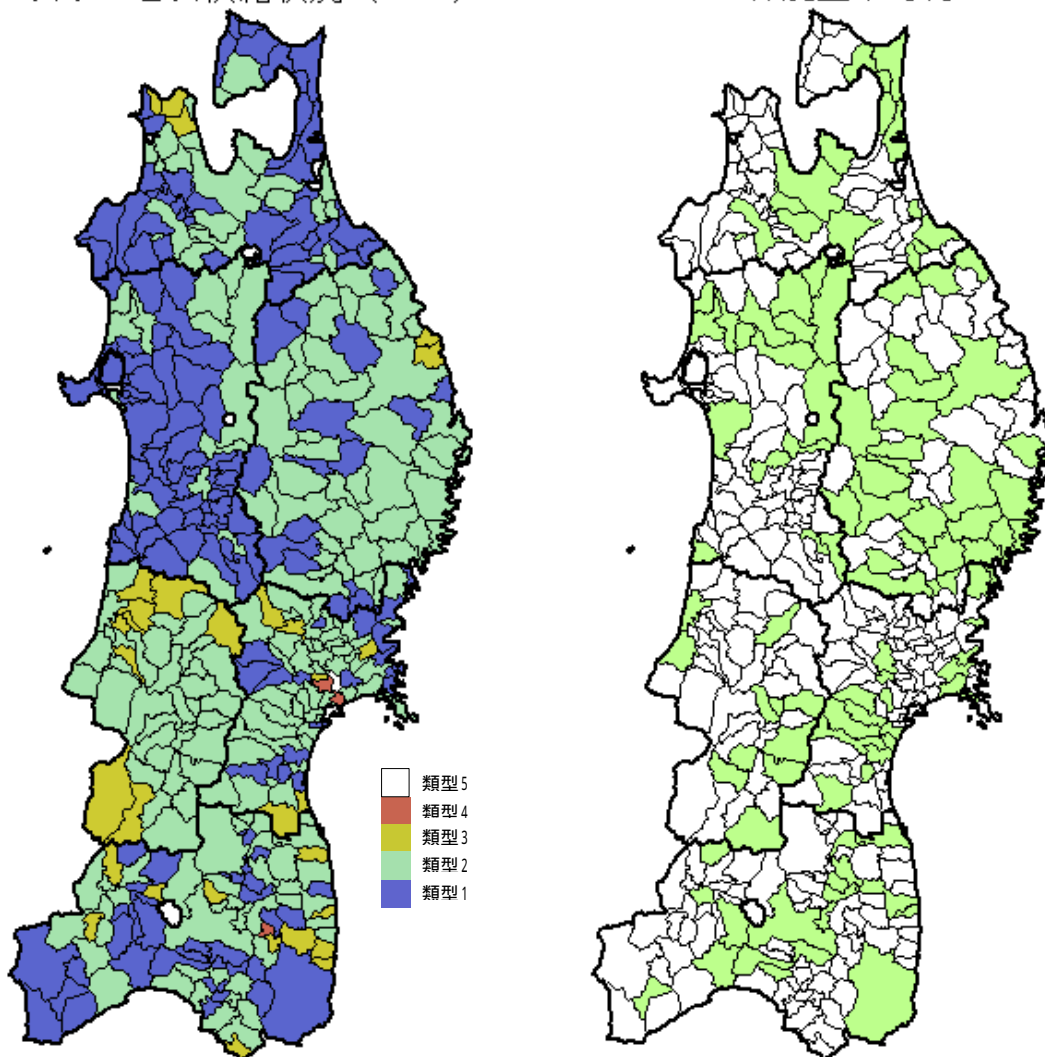
1 . 地域交通の状況	P . 1
・バスサービス供給状況（市町村別）	
2 . 地方部の交通改善の取組み事例と効果	P . 9
(1) 住民ニーズを踏まえたバス路線の再編等	P.9
(2) デマンド型乗合タクシー	P.10
(3) 過疎地における有償ボランティア輸送	P.11

1. 地域交通の状況

・バスサービス供給状況

バスサービス供給状況 (2004)

バス休廃止市町村



【類型】

- 類型1：「乗合バス」が運行
- 類型2：「乗合バス」及び「その他のバス」が運行
- 類型3：「その他のバス」が運行
- 類型4：「乗合バス」、「その他のバス」のどちらも運行していない
- 類型5：「乗合バス」、「その他のバス」、「鉄道」の何れも運行していない

注1:「乗合バス」は、道路運送法第4条に基づき一般乗合旅客事業者運送事業の許可を受けて運行しているもの

注2:「その他のバス」は、

道路運送法第21条に基づく乗合許可を受けた一般貸切旅客運送事業者による運送

道路運送法第80条に基づく有償運送の許可を受けた自家用自動車による運送

従って、地方公共団体が運行する無料バス等は含まない。

【バス廃止市町村】

「バス休廃止市町村」は、平成14年2月以降に「乗合バス」の休廃止の届出があった路線が存した市町村

【参考】 地方鉄道の状況

(1) これまでに廃止された地方鉄道（平成10年度以降）

廃止年月日	名称	区 間	営業キロ	備 考
H.10.4.1	弘前鉄道	川辺～黒石（青森県）	6.0km	バス転換
H.13.4.1	下北交通	下北～大畑（青森県）	18.0km	バス転換
H.10.4.1	南部縦貫鉄道	七戸～野辺地（青森県）	20.9km	バス転換、H9.5.6～休止中

(2) 廃止予定の地方鉄道

- ・くりはら田園鉄道（石越～細倉マイパーク（宮城県）：25.7営業キロ）

(3) 今後のあり方について検討が行われている地方鉄道

- ・秋田内陸縦貫鉄道（鷹巣～角館（秋田県）：94.7営業キロ）

…「秋田内陸線沿線地域交通懇話会」（H.15.12～）

バスサービス供給状況総括表

	市町村数	類型 1 路線バス のみ	類型 2 路線バス 代替バス	類型 3 代替バス のみ	類型 4 バスなし	類型 5 バスなし 鉄道もなし
青森県	67	42	22	3	0	0
（バス退出）	14	8	6	0	0	0
（類型 / 市町村数）	-	62.7%	32.8%	4.5%	0.0%	0.0%
（バス退出 / 類型）	20.9%	19.0%	27.3%	0.0%	0.0%	0.0%
岩手県	58	16	40	2	0	0
（バス退出）	27	4	23	0	0	0
（類型 / 市町村数）	-	27.6%	69.0%	3.4%	0.0%	0.0%
（バス退出 / 類型）	46.6%	25.0%	57.5%	0.0%	0.0%	0.0%
宮城県	71	20	42	6	2	1
（バス退出）	13	5	8	0	0	0
（類型 / 市町村数）	-	28.2%	59.2%	8.5%	2.8%	1.4%
（バス退出 / 類型）	18.3%	25.0%	19.0%	0.0%	0.0%	0.0%
秋田県	69	55	14	0	0	0
（バス退出）	17	7	10	0	0	0
（類型 / 市町村数）	-	79.7%	20.3%	0.0%	0.0%	0.0%
（バス退出 / 類型）	24.6%	12.7%	71.4%	0.0%	0.0%	0.0%
山形県	44	0	35	9	0	0
（バス退出）	11	0	11	0	0	0
（類型 / 市町村数）	-	0.0%	79.5%	20.5%	0.0%	0.0%
（バス退出 / 類型）	25.0%	0.0%	31.4%	0.0%	0.0%	0.0%
福島県	90	39	39	11	1	0
（バス退出）	18	9	8	1	0	0
（類型 / 市町村数）	-	43.3%	43.3%	12.2%	1.1%	0.0%
（バス退出 / 類型）	20.0%	23.1%	20.5%	9.1%	0.0%	0.0%
合計	399	172	192	31	3	1
（バス退出）	100	33	66	1	0	0
（類型 / 市町村数）	-	43.1%	48.1%	7.8%	0.8%	0.3%
（バス退出 / 類型）	25.1%	19.2%	34.4%	3.2%	0.0%	0.0%

市町村数は、平成 12 年国勢調査による。

バスサービス供給状況調査

【青森県】

市町村名	鉄道	乗合バス	その他のバス	類型	バス退出	面積 (km ²)	人口 (人)	人口密度 (人/km ²)	備考
青森市			21	2		692.43	297,859	430	
弘前市			21	2		273.81	177,086	647	
八戸市			×	1		214.04	241,920	1,130	
黒石市			21	2		216.96	39,059	180	
五所川原市			×	1	×	166.86	49,193	295	
十和田市			×	1	×	316.79	63,363	200	
三沢市			21	2	×	119.97	42,495	354	
むつ市			×	1		245.89	49,341	201	
平内町			21	2		216.94	14,528	67	
蟹田町		×	80	3	×	116.39	4,010	34	
今別町		×	80	3	×	125.26	4,124	33	
蓬田村			80	2	×	80.60	3,480	43	
平舘村	×		80	2	×	48.19	2,451	51	
三厩村		×	80	3	×	65.34	2,709	41	
鱒ヶ沢町			×	1	×	342.99	13,551	40	
木造町			×	1	×	120.07	19,988	166	
深浦町			×	1	×	315.20	8,954	28	
森田村			×	1	×	24.12	5,116	212	
岩崎村	×		×	1	×	173.58	2,845	16	
柏村	×		×	1	×	14.32	5,155	360	
稲垣村	×		21	2	×	33.17	5,120	154	
車力村	×		21	2	×	62.17	5,941	96	
岩木町	×		×	1	×	146.25	12,278	84	
相馬村	×		×	1	×	103.54	3,853	37	
西目屋村	×		×	1	×	246.58	2,049	8	
藤崎町			×	1	×	22.01	10,327	469	
大鱒町			21	2	×	163.40	12,881	79	
尾上町			21	2	×	18.87	10,167	539	
浪岡町			×	1		132.13	20,873	158	
平賀町			21	2	×	221.61	22,861	103	
常盤村			×	1	×	15.19	6,531	430	
田舎館村			×	1	×	22.31	8,835	396	
碓ヶ関村			×	1	×	105.33	3,426	33	
板柳町			×	1	×	41.81	16,840	403	
金木町			21	2	×	125.97	11,104	88	
中里町			21	2	×	151.63	11,087	73	
鶴田町			×	1	×	46.38	15,795	341	
市浦村	×		×	1	×	111.75	2,911	26	
小泊村	×		×	1	×	64.62	4,238	66	
野辺地町			×	1	×	81.60	16,012	196	
七戸町	×		80	2	×	134.64	10,634	79	
百石町	×		×	1	×	21.44	10,109	472	
十和田湖町	×		×	1		371.81	6,267	17	
六戸町			80	2	×	84.06	10,481	125	
横浜町			×	1		126.55	5,508	44	
上北町			×	1	×	119.48	9,929	83	
東北町			×	1	×	207.23	10,662	51	
天間林村	×		21	2	×	202.59	8,723	43	
下田町			21	2		50.44	13,111	260	
六ヶ所村	×		×	1		253.01	11,849	47	
川内町	×		21	2	×	323.67	5,747	18	
大畑町	×		×	1	×	235.63	9,159	39	
大間町	×		×	1	×	52.02	6,566	126	
東通村	×		×	1		294.36	7,975	27	
風間浦村	×		×	1	×	69.60	2,793	40	
佐井村	×		×	1	×	135.03	3,010	22	
脇野沢村	×		21	2	×	58.59	2,775	47	
三戸町			×	1	×	151.55	13,223	87	
五戸町	×		×	1	×	122.14	17,850	146	
田子町	×		×	1	×	242.10	7,288	30	
名川町			80	2		83.45	9,250	111	
南部町			80	2	×	29.58	6,104	206	
階上町			×	1	×	93.87	15,618	166	
福地村			×	1		40.18	7,242	180	
南郷村	×		×	1	×	91.13	6,688	73	
倉石村	×		×	1	×	55.68	3,468	62	
新郷村	×		×	1	×	150.85	3,343	22	

注1: 「乗合バス」は、道路運送法第4条に基づき一般乗合旅客事業者運送事業の許可を受けて運行しているもの

注2: 「その他のバス」は、

道路運送法第21条に基づく乗合許可を受けた一般貸切旅客運送事業者による運送

道路運送法第80条に基づく有償運送の許可を受けた自家用自動車による運送

従って、地方公共団体が運行する無料バス等は含まない。

注3: 「鉄道」「乗合バス」「その他のバス」の欄は、該当するものが運行している市町村は、それ以外は×

注4: 類型は、次の区分により1～4で記入

類型1: 「乗合バス」が運行

類型2: 「乗合バス」及び「その他のバス」が運行

類型3: 「その他のバス」が運行

類型4: 「乗合バス」、「その他のバス」のどちらも運行していない

類型5: 「乗合バス」、「その他のバス」、「鉄道」の何れも運行していない

注5: 「バス退出」は、14年2月以降に「乗合バス」の休廃止の届出があった路線が存した市町村は、それ以外は×

注6: 「人口」は、平成12年国勢調査

バスサービス供給状況調査

【岩手県】

市町村名	鉄道	乗合バス	その他のバス	類型	バス退出	面積 (km ²)	人口 (人)	人口密度 (人/km ²)	備考
盛岡市			×	1		489.15	288,843	590	
宮古市			21	2	×	339.48	54,638	161	
大船渡市			21	2		323.21	45,160	140	
水沢市			21	2		96.92	60,990	629	
花巻市			21	2		385.40	72,995	189	
北上市			21	2		437.55	91,501	209	
久慈市			21	2	×	327.65	36,796	112	
遠野市			21/80	2		660.38	27,681	42	
一関市			21	2		410.23	63,510	155	
陸前高田市			21	2		232.27	25,676	111	
釜石市			21	2		441.30	46,521	105	
江刺市	×		21/80	2		362.50	33,687	93	
二戸市			21	2		240.61	27,678	115	
雫石町			21	2		609.01	19,750	32	
葛巻町	×		×	1	×	434.99	8,725	20	
岩手町			21	2		360.55	17,372	48	
西根町			21	2	×	167.16	19,031	114	
滝沢村			21	2	×	182.32	51,241	281	
松尾村			21	2	×	234.85	7,064	30	
玉山村			21	2		397.32	14,014	35	
紫波町			21	2		239.03	33,038	138	
矢巾町			21	2	×	67.28	25,268	376	
大迫町	×		×	1	×	246.84	6,949	28	
石鳥谷町			×	1		118.57	16,521	139	
東和町			80	2	×	157.51	10,710	68	
湯田町			21	2		304.56	4,009	13	
沢内村	×		×	1	×	286.22	3,974	14	
金ヶ崎町			×	1	×	179.77	16,383	91	
前沢町			21/80	2	×	72.34	15,438	213	
胆沢町	×		×	1	×	298.02	17,651	59	
衣川村	×		×	1		163.57	5,290	32	
花泉町			×	1	×	126.83	16,127	127	
平泉町			21	2	×	63.39	9,054	143	
大東町			21/80	2		278.71	17,789	64	
藤沢町	×		×	1	×	123.15	10,452	85	
千厩町			80	2		89.84	13,504	150	
東山町			21	2	×	87.72	8,493	97	
室根村			80	2	×	97.28	6,316	65	
川崎村			×	1		42.49	4,634	109	
住田町			21	2		334.83	7,305	22	
大槌町			21	2		200.58	17,480	87	
宮守村			21/80	2	×	165.24	5,427	33	
田老町			×	1	×	101.05	4,800	48	
山田町			21	2		263.44	21,214	81	
岩泉町			21/80	2		992.90	12,845	13	
田野畑村		×	80	3	×	156.19	4,529	29	
普代村		×	80	3	×	69.66	3,583	51	
新里村			×	1	×	256.29	3,785	15	
川井村			21/80	2	×	563.07	3,763	7	
軽米町	×		21	2		245.74	11,863	48	
種市町			80	2		168.55	14,177	84	
野田村			80	2	×	80.83	5,195	64	
山形村	×		21	2	×	295.49	3,382	11	
大野村	×		×	1	×	134.65	6,288	47	
九戸村	×		21	2	×	134.05	7,324	55	
浄法寺町	×		×	1	×	179.70	5,424	30	
安代町			×	1	×	460.24	6,390	14	
一戸町			21	2	×	300.11	16,933	56	

バスサービス供給状況調査

【宮城県】

市町村名	鉄道	乗合バス	その他のバス	類型	バス退出	面積 (km ²)	人口 (人)	人口密度 (人/km ²)	備 考
仙台市			80	2		783.53	1,008,130	1,287	
石巻市			21	2		137.04	119,818	874	
塩竈市			80	2	×	17.85	61,547	3,448	
古川市			21/80	2		134.14	72,897	543	
気仙沼市			21	2		184.36	61,452	333	
白石市			21	2		286.47	40,793	142	
名取市			×	1		100.06	67,216	672	
角田市			21	2	×	147.58	34,354	233	
多賀城市			×	1	×	19.65	61,457	3,128	
岩沼市			21/80	2	×	60.72	41,407	682	
蔵王町	×		×	1	×	152.85	13,545	89	
七ヶ宿町	×		80	2	×	263.00	2,034	8	
大河原町			21	2	×	25.01	22,767	910	
村田町	×		×	1	×	78.41	13,166	168	
柴田町			×	1		53.98	39,485	731	
川崎町	×		80	2	×	270.80	10,872	40	
丸森町		×	21	3	×	273.34	17,868	65	
亘理町			×	1	×	73.21	34,770	475	
山元町		×	80	3	×	64.48	18,537	287	
松島町			80	2	×	54.04	17,059	316	
七ヶ浜町	×		×	1	×	13.27	21,131	1,592	
利府町			21/80	2	×	44.75	29,848	667	
大和町	×		21/80	2		225.59	24,410	108	
大郷町	×		80	2	×	82.02	9,768	119	
富谷町	×		21	2	×	49.13	35,909	731	
大衡村	×		80	2	×	60.19	5,992	100	
中新田町	×		21/80	2	×	61.44	13,929	227	
小野田町	×		×	1	×	221.61	8,092	37	
宮崎町	×		×	1	×	177.77	6,309	35	
色麻町	×		×	1	×	109.23	8,162	75	
松山町		×	21	3	×	30.10	7,072	235	
三本木町	×		×	1		44.63	8,411	188	
鹿島台町		×	×	4	×	54.05	14,058	260	
岩出山町			80	2	×	140.70	14,169	101	
鳴子町			80	2	×	327.55	9,289	28	
涌谷町			21/80	2	×	82.08	19,313	235	
田尻町			21/80	2	×	65.59	13,417	205	
小牛田町			21	2	×	35.54	20,245	570	
南郷町	×	×	×	5	×	39.52	7,150	181	
築館町	×		21/80	2	×	63.69	15,866	249	
若柳町			21/80	2	×	52.56	14,714	280	
栗駒町			21/80	2	×	244.36	14,164	58	
高清水町	×		80	2	×	23.45	4,470	191	
一迫町	×	×	21/80	3	×	87.58	9,517	109	
瀬峰町			21/80	2	×	29.28	5,515	188	
鷺沢町			21/80	2	×	37.23	3,218	86	
金成町			21/80	2	×	78.45	8,334	106	
志波姫町			×	1	×	30.88	7,545	244	
花山村	×	×	21/80	3	×	157.45	1,604	10	
迫町			21/80	2	×	70.27	23,040	328	
登米町	×		21/80	2	×	45.67	6,024	132	
東和町	×		×	1	×	140.90	8,718	62	
中田町	×		21/80	2	×	62.23	17,035	274	
豊里町			21/80	2	×	32.85	7,480	228	
米山町	×		21/80	2	×	51.19	11,170	218	
石越町			21/80	2	×	24.87	6,438	259	
南方町	×		21/80	2	×	40.26	9,484	236	
河北町	×		80	2		125.09	13,407	107	
矢本町			80	2	×	49.81	31,488	632	
雄勝町	×		×	1	×	46.12	5,239	114	
河南町			×	1	×	69.33	17,919	258	
桃生町	×		80	2	×	43.82	8,644	197	
鳴瀬町		×	×	4	×	52.05	11,692	225	
北上町	×		×	1		60.98	4,472	73	
女川町			×	1	×	65.78	11,814	180	
牡鹿町	×		21/80	2	×	72.98	5,279	72	
志津川町			×	1	×	124.25	14,218	114	
津山町		×	21/80	3	×	68.14	4380	64	
本吉町			×	1	×	106.70	12101	113	
唐桑町	×		×	1		42.31	8841	209	
歌津町			80	2		39.48	5642	143	

バスサービス供給状況調査

【秋田県】

市町村名	鉄道	乗合バス	その他のバス	類型	バス退出	面積 (km ²)	人口 (人)	人口密度 (人/km ²)	備考
秋田市			×	1		460.10	317,625	690	
能代市			21/80	2		245.34	53,266	217	
横手市			×	1	×	110.57	40,521	366	
大館市			21	2		401.54	66,293	165	
本荘市			21	2	×	188.31	45,724	243	
男鹿市			×	1	×	198.15	30,469	154	
湯沢市			×	1	×	200.20	34,963	175	
大曲市			21	2	×	104.69	39,615	378	
鹿角市			21	2		707.34	39,144	55	
小坂町	×		80	2		178.00	7,171	40	
鷹巣町			×	1		325.97	21,818	67	
比内町			21	2		205.39	12,095	59	
森吉町			×	1		341.88	7,806	23	
阿仁町			×	1	×	371.92	4,443	12	
田代町			×	1	×	306.77	7,900	26	
合川町			×	1		112.80	7,983	71	
上小阿仁村	×		×	1	×	256.82	3,369	13	
琴丘町			×	1	×	111.38	6,174	55	
二ツ井町			21	2		181.40	11,971	66	
八森町			×	1	×	112.62	4,726	42	
山本町			×	1	×	98.02	8,524	87	
八竜町	×		×	1	×	38.66	7,414	192	
藤里町	×		×	1	×	281.98	4,708	17	
峰浜村			21	2		121.57	4,972	41	
五城目町	×		×	1	×	214.94	12,372	58	
昭和町			×	1	×	40.65	8,997	221	
八郎潟町			×	1	×	17.03	7,533	442	
飯田川町			×	1	×	15.80	5,027	318	
天王町			21	2	×	41.51	21,687	522	
井川町			×	1	×	47.95	6,116	128	
若美町	×		×	1	×	42.65	7,661	180	
大瀧村	×		×	1	×	170.05	3,323	20	
河辺町			×	1	×	301.06	10,669	35	
雄和町	×		×	1	×	144.51	8,352	58	
仁賀保町			×	1	×	98.51	11,951	121	
金浦町			×	1	×	18.08	5,108	283	
象潟町			×	1		124.02	13,288	107	
矢島町			×	1	×	123.63	6,246	51	
岩城町			×	1	×	108.10	6,582	61	
由利町			×	1	×	96.53	6,209	64	
西目町			×	1	×	38.06	6,615	174	
鳥海町	×		×	1	×	322.53	6,813	21	
東由利町	×		×	1	×	150.17	4,860	32	
大内町			×	1	×	181.71	9,794	54	
神岡町			×	1	×	35.16	6,209	177	
西仙北町			×	1		168.40	10,897	65	
角館町			80	2		156.63	14,676	94	
六郷町	×		×	1	×	39.06	7,286	187	
中仙町			×	1	×	78.92	11,870	150	
田沢湖町			80	2		672.06	12,899	19	
協和町			×	1	×	247.74	9,307	38	
南外村	×		×	1	×	98.85	4,721	48	
仙北町	×		×	1	×	29.56	7,905	267	
西木村			×	1	×	264.95	5,990	23	
太田町	×		×	1	×	103.36	7,802	75	
千畑町	×		×	1	×	87.58	8,540	98	
仙南村			×	1	×	41.16	8,381	204	
増田町	×		80	2		74.21	9,099	123	
平鹿町			×	1	×	63.32	14,941	236	
雄物川町	×		×	1	×	73.60	11,300	154	
大森町	×		×	1	×	102.23	8,103	79	
十字町			×	1	×	37.80	14,517	384	
山内村			×	1	×	205.68	4,659	23	
大雄村	×		×	1	×	26.18	5,864	224	
稲川町	×		×	1	×	65.88	10,845	165	
雄勝町			80	2	×	306.02	9,656	32	
羽後町	×		×	1	×	230.75	19,485	84	
東成瀬村	×		×	1		203.57	3390	17	
皆瀬村	×		×	1	×	218.62	3040	14	

バスサービス供給状況調査

【山形県】

市町村名	鉄道	乗合バス	その他のバス	類型	バス退出	面積 (km ²)	人口 (人)	人口密度 (人/km ²)	備 考
山形市			21	2		381.34	255,369	670	
米沢市			80	2		548.74	95,396	174	
鶴岡市			21/80	2		233.91	100,628	430	
酒田市			21/80	2		175.84	101,311	576	
新庄市			21/80	2		223.08	42,151	189	
寒河江市			21	2		139.08	43,379	312	
上山市			80	2		240.95	36,886	153	
村山市			21	2	×	196.83	29,586	150	
長井市			80	2		214.69	31,987	149	
天童市			21	2	×	113.01	63,231	560	
東根市			21	2		207.17	44,800	216	
尾花沢市			21/80	2	×	372.32	22,010	59	
南陽市			21	2	×	160.70	36,191	225	
山辺町			80	2	×	61.36	15,512	253	
中山町			80	2	×	31.23	12,573	403	
河北町	×		80	2		52.38	21,476	410	
西川町	×		80	2	×	393.23	7,452	19	
朝日町	×		80	2	×	196.73	9,337	47	
大江町			80	2	×	153.92	10,477	68	
大石田町			21	2	×	79.59	9,400	118	
金山町	×		80	2	×	161.79	7,381	46	
最上町		×	80	3	×	330.27	11,483	35	
舟形町			80	2	×	119.03	6,996	59	
真室川町		×	80	3	×	374.29	10,592	28	
大蔵村	×		80	2	×	211.59	4,528	21	
鮭川村			21	2	×	122.32	5,829	48	
戸沢村			21/80	2	×	261.25	6,450	25	
高島町			21/80	2	×	180.04	26,807	149	
川西町			21/80	2	×	166.46	19,688	118	
小国町		×	80	3	×	737.55	10,262	14	
白鷹町			21/80	2		157.74	17,149	109	
飯豊町		×	80	3	×	329.60	9,204	28	
立川町			21/80	2	×	190.82	7,014	37	
余目町		×	21/80	3	×	58.44	18,475	316	
藤島町			21	2	×	63.22	12,294	194	
羽黒町	×	×	21/80	3	×	109.61	9,616	88	
櫛引町	×		21/80	2	×	80.18	8,536	106	
三川町	×		80	2	×	33.21	7,879	237	
朝日村	×		21	2	×	569.17	5,864	10	
温海町			21	2	×	255.40	10,608	42	
遊佐町			21/80	2	×	208.41	18,037	87	
八幡町	×	×	80	3	×	204.76	7,395	36	
松山町		×	80	3	×	42.92	5,676	132	
平田町		×	21	3	×	179.22	7,232	40	

バスサービス供給状況調査

【福島県】

市町村名	鉄道	乗合バス	その他のバス	類型	バス退出	面積 (km ²)	人口 (人)	人口密度 (人/km ²)	備考
福島市			21	2	×	746.43	291,121	390	
会津若松市			×	1		315.28	118,118	375	
郡山市			21	2		757.06	334,824	442	
いわき市			×	1		1,231.34	360,138	292	
白河市			21/80	2	×	117.67	47,685	405	
原町市			21	2	×	198.49	48,750	246	
須賀川市			×	1		154.98	66,747	431	
喜多方市			21	2	×	150.40	37,495	249	
相馬市			21	2		197.67	38,842	196	
二本松市			21	2	×	129.71	36,233	279	
桑折町			21	2	×	42.97	13,700	319	
伊達町			×	1	×	9.22	10,857	1,178	
国見町			21	2	×	37.90	11,198	295	
梁川町			21	2	×	82.93	21,385	258	
保原町			×	1	×	41.99	24,891	593	
豊山町	×		21	2		87.33	10,031	115	
月舘町	×		×	1	×	43.63	4,653	107	
川俣町	×		21	2		127.66	17,751	139	
飯野町			×	1	×	21.31	6,773	318	
安達町			×	1	×	44.35	11,752	265	
大玉村	×	×	21	3	×	79.46	8,407	106	
本宮町			21/80	2	×	39.54	22,280	563	
白沢村	×		21	2	×	48.40	9,261	191	
若代町	×		×	1		98.37	9,585	97	
東和町	×		×	1		72.22	8,507	118	
長沼町	×		×	1	×	60.34	6,451	107	
鏡石町			×	1	×	31.25	12,743	408	
岩瀬村	×		×	1	×	64.23	6,211	97	
天栄村	×		×	1		225.56	6,889	31	
田島町			80	2	×	350.34	13,747	39	
下郷町			×	1		317.09	7,579	24	
館岩村	×		×	1	×	263.55	2,380	9	
檜枝岐村	×		×	1	×	390.50	757	2	
伊南村	×		×	1		153.13	1,887	12	
南郷村	×		×	1	×	119.50	3,081	26	
只見町			×	1	×	747.53	5,557	7	
北会津村			×	1	×	28.18	7,687	273	
熱塩加納村	×		×	1		156.98	3,633	23	
北塩原村	×		×	1	×	233.94	3,644	16	
塩川町			×	1	×	46.24	10,612	229	
山都町		×	21	3	×	156.21	4,317	28	
西会津町			80	2	×	298.13	9,075	30	
高郷村			21	2	×	44.84	2,514	56	
磐梯町		×	21	3	×	59.69	4,109	69	
猪苗代町			21	2	×	395.00	18,178	46	
会津坂下町			21	2		91.65	19,426	212	
湯川村			×	1	×	16.36	3,601	220	
柳津町			80	2	×	176.07	4,669	27	
河東町			×	1	×	39.57	9,610	243	
会津高田町			×	1	×	195.67	15,564	80	
会津本郷町	×		×	1	×	40.16	6,506	162	
新鶴村			×	1	×	40.54	4,102	101	
三島町		×	80	3	×	90.83	2,474	27	
金山町			80	2	×	293.97	3,204	11	
昭和村	×		80	2	×	209.34	1,874	9	
西郷村			21/80	2	×	192.32	18,642	97	
表郷村	×		×	1	×	66.48	7,464	112	
東村	×		×	1	×	40.38	6,013	149	
泉崎村			×	1	×	35.40	6,823	193	
中島村	×		×	1	×	18.91	5,274	279	
矢吹町			80	2	×	60.37	18,892	313	
大信村	×		80	2		80.77	4,886	60	
棚倉町			21/80	2	×	159.82	16,376	102	
矢祭町		×	21	3	×	118.22	7,062	60	
塙町			21/80	2	×	211.60	11,296	53	
鮫川村	×		21/80	2	×	131.30	4,602	35	
石川町			21	2	×	115.71	19,914	172	
玉川村			×	1	×	46.56	7,680	165	
平田村	×		×	1	×	93.53	7,910	85	
浅川町			21/80	2	×	37.43	7,484	200	
古殿町	×		×	1	×	163.47	6,818	42	
三春町	×		21/80	2		72.76	19,976	275	
小野町			21	2	×	125.11	12,555	100	
滝根町		×	21	3	×	50.70	5,457	108	
大越町		×	×	4	×	36.66	5,791	158	
都路村	×		×	1	×	125.37	3,337	27	
常葉町	×		×	1	×	84.41	6,547	78	
船引町			21	2	×	161.16	23,920	148	
広野町		×	21/80	3	×	58.39	5,813	100	
檜葉町		×	21	3	×	103.45	8,380	81	
富岡町			21	2	×	68.47	16,173	236	
川内村	×	×	21	3	×	197.38	3,384	17	
大熊町			21	2	×	78.70	10,803	137	
双葉町		×	21	3		51.40	7,647	149	
浪江町			21	2		223.10	22,609	101	
葛尾村	×		21	2	×	84.23	1,736	21	
新地町			21	2	×	46.35	9,017	195	
鹿島町		×	21	3	×	108.06	12,740	118	
小高町			×	1	×	91.95	13,756	150	
飯館村	×		80	2	×	230.13	7,093	31	

2. 地方部の交通改善の取組み事例と効果

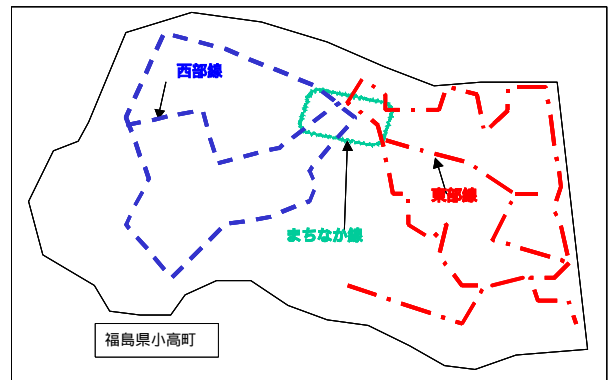
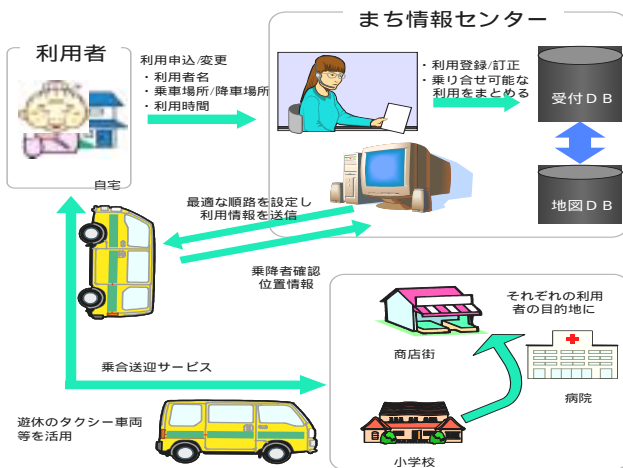
(1) 住民ニーズを踏まえたバス路線の再編等

地域(運行主体)	青森県西津軽郡鮎ヶ沢町（弘南バス株式会社）														
概要	<p>地域住民との対話を踏まえたバス路線の再編</p> <ul style="list-style-type: none"> ・事前に住民集会を開催。必要性、利用の意向を確認。 ・旧路線を再編し、人口の多い集落に経路変更。 ・町で、バスを運行するため一部狭い道路の拡幅工事を行い整備。 ・町は、運行開始前に広報誌を通じて運行開始日、時間等をPR。 														
導入年月日	平成13年7月16日														
効果	<table border="1"> <thead> <tr> <th></th> <th>実施前 (12年度一日平均)</th> <th>実施後 (13年度一日平均)</th> <th>増加率</th> </tr> </thead> <tbody> <tr> <td>乗客数</td> <td>102人</td> <td>111人</td> <td>9.6%</td> </tr> <tr> <td>収入</td> <td>29,973円</td> <td>33,139円</td> <td>10.5%</td> </tr> </tbody> </table>				実施前 (12年度一日平均)	実施後 (13年度一日平均)	増加率	乗客数	102人	111人	9.6%	収入	29,973円	33,139円	10.5%
	実施前 (12年度一日平均)	実施後 (13年度一日平均)	増加率												
乗客数	102人	111人	9.6%												
収入	29,973円	33,139円	10.5%												
今後の課題	現在は、町からの補助で運行をしているが、どこの自治体も財政が厳しい中、今後、補助金がどうなるか不透明。														

地域(運行主体)	宮城県大郷町（おおさと地域振興公社）																		
概要	<p>町中心部から東西南北に学校・病院・鉄道駅（4駅）を結ぶ路線に再編。</p> <ul style="list-style-type: none"> ・第3種路線の廃止を契機として再編。 ・町外への通勤・通学者の需要にも対応。 ・運賃を見直し（1回200円（大人）均一運賃制） ・運行開始後も住民の意見を取り入れ（アンケート等）利用しやすいバス運行に努めている。 ・町の広報誌掲載及び時刻表の全戸配布によるPR。 																		
導入年月日	平成12年7月1日																		
効果	<table border="1"> <thead> <tr> <th></th> <th>実施前 (11年度)</th> <th>実施後 (15年度)</th> <th>増加率</th> </tr> </thead> <tbody> <tr> <td>輸送密度</td> <td>4.1人</td> <td>8.7人</td> <td>112.2%</td> </tr> <tr> <td>収入</td> <td>13,863千円</td> <td>6,900千円</td> <td></td> </tr> <tr> <td>欠損</td> <td>12,807千円</td> <td>21,599千円</td> <td></td> </tr> </tbody> </table>				実施前 (11年度)	実施後 (15年度)	増加率	輸送密度	4.1人	8.7人	112.2%	収入	13,863千円	6,900千円		欠損	12,807千円	21,599千円	
	実施前 (11年度)	実施後 (15年度)	増加率																
輸送密度	4.1人	8.7人	112.2%																
収入	13,863千円	6,900千円																	
欠損	12,807千円	21,599千円																	
今後の課題	H16年7月に経路変更及びバス停5箇所の増設を計画。町の財政が厳しさを増す中、欠損額の圧縮が求められている。																		

(2) デマンド型乗合タクシー

地域(名称)	福島県小高町「おだかe-まちタクシー」
概要	<p>タクシーの特性である自宅から目的地までのドアツードアの利便性を持ちつつ、バスと同じ乗合方式とすることで運賃を低廉化</p> <ul style="list-style-type: none"> ・利用者からの予約に応じ、柔軟にルートを設定(ドアツードアの利便性) ・乗合方式の採用により、運賃の低廉化を実現 (郊外~町中心部 300円、まちなか線 100円) ・IT技術の採用により配車を効率化
効果	<p>平成14年度 一日平均 95.6人 モデル実験前 " 30~40人 売上収入1ヶ月平均約60万円(H14年度決算) 平成14年度の自治体負担額840万円。町営バス導入の試算と比較して40%の負担で済んでいる。 タクシー会社の輸送上高の増加と空車の有効活用。 利用者の90%は70才代以上であり、病院や買い物への利用が85%を占めていることから、「おだかe-まちタクシー」が高齢者の生活形態と調和し、手軽で身近な移動手段として利用されていることが分かる。</p>



(左上) 運行イメージ
(右上) 路線図
(右) 時刻表

予約に応じルート変更するため、時刻表は目安である。

東部線		上り	下り
・浦尻	・井田川	8:00	
・下蛭沢	・上蛭沢	9:00	
・下浦	・上浦	10:00	10:30
・行津	・神山	11:00	11:30
・泉沢	・福岡	12:00	12:30
・上耳谷	・下耳谷	13:00	13:00
・女場	・村上	14:30	14:30
・角部内	・塚原	15:00	15:00
・大井	・川原田	15:30	15:30
・岡田	・南町	16:00	16:00
・田町		16:30	16:30

西部線		上り	下り
・大富	・金谷	8:00	
・羽倉	・川房	9:00	
・大田和	・摩辰	10:00	10:30
・北鳩原	・南鳩原	11:00	11:30
・小谷	・角間沢	12:00	12:30
・飯崎	・小屋木	13:00	13:00
・片草	・上根沢	14:30	14:30
・吉名	・小高	15:00	15:00
・関場		15:30	15:30
・西町		16:00	16:00
		16:30	16:30

(3) 過疎地における有償ボランティア輸送

地域	愛知県豊根村
概要	<p>バス・タクシーともに利用困難な交通空白地域において、 村の登録ボランティアが自らの自家車等を活用し、病院・買い物等のためのボランティア輸送サービスを行う。</p> <ul style="list-style-type: none"> ・利用者：登録した会員（豊根村に住所を有するものに限定）及びその家族・輸送の範囲：原則として乗車地又は下車地が豊根村の区域内 ・運転手：普通二種免許を有することを基本。 これによりがたい場合は、十分な能力及び経験を有しているか運営協議会が判断（3年以上運転免許停止処分を受けず、道路運送法第7条の欠格事由に該当しない者で、自動車事故対策センターが実施する適正診断を受診した者で、運転に関し特に支障が認められない者を選任） ・利用方法：シルバー人材センターに予約 予約期限は、原則として2日前の17時まで ・輸送の対価：運転手の拘束時間を基本とし、30分500円を目安とする ・保険の義務付け：輸送に使用する車両全てに、対人8,000万円以上及び対物200万円以上の任意保険・共済への加入を義務付け <p>平成14年10月～12月 社会実験として実施 平成15年11月 構造改革特区（交通機関空白の過疎地における有償運送可能化事業）の認定「とよねがんばらマイカー特区」</p>
効果	<p>実証実験の結果、輸送回数は112件、利用者は延べ118人 〔通院37.2%、買い物22.0%、その他（駅・美容院・銀行・検診・郵便局・役場等）40.7%〕 アンケート調査の結果〔ボランティア輸送の必要性〕</p> <p>「自分自身にとって必要」 (29.0%) 「現在の自分に必要ないが将来的に必要」 (78.6%) 「地域にとって必要」 (81.4%)</p>
今後の課題	<p>利用日の2日前に予約するという方法については、急な外出時に利用できないという意見もあり、間際予約での利用に対応するため対応整備などの面で課題が残った。</p>

〔参考：構造改革特区「交通空白の過疎地における有償運送可能化事業」認定状況〕

認定日	対象自治体	特区名称
平成15年5月	徳島県上勝町	上勝町有償ボランティア特区
平成15年8月	岐阜県河合村・宮川村 (現・飛騨市)	河合・宮川村デマンド式ポニーカーシステム有償特区
平成15年11月	愛知県豊根村	とよねがんばらマイカー特区