

【参考資料2】東日本大震災発生後における観光関連施設の状況

I 各県の状況

(1) 各県観光への影響について

県名	影響等	備考
青森県	キャンセル状況 3月:すべてキャンセル 4月:ほぼキャンセル 5月以降:4割程度キャンセル。今後キャンセルが増える模様	3月23日確認
岩手県	・被災直後よりホテル・旅館ともほぼキャンセル ・復旧されたホテルについても、食料・重油の不足、リネン関係の立ち後れにより営業が立ちゆかない状況。 ・上記の状況ではあるが、一部では被災者の受け入れ先、工事関係者の宿としての需要があり混雑している模様。	3月23日確認
秋田県	ホテル・旅館のキャンセル状況 3月14日時点:8割キャンセル 3月17日時点:9割キャンセル 3月23日時点:ほぼキャンセル	3月23日確認
宮城県	(県内ホテル・旅館283施設を対象に電話聞き取り等により調査) ・被災日以降、予約はほぼキャンセル ・ガス、水道などライフラインが未復旧で、燃料や食料等の物資供給も十分でないため、総じて本格的な営業再開への見通しは立っていない。 ・仙台市内や比較的被害が小さい温泉地などでは、広域援助隊や被災者等の受け入れを始めているところもある。	3月24日確認
山形県	・観光客はほぼキャンセル。 ・ホテル、旅館によっては被災者、被災地への救援隊を受け入れている。但し、旅館によっては救援隊が被災直後よりも減少している模様。 ・食材、燃料(重油等)は厳しく、クリーニングも廻らない状況。	3月24日確認
福島県	観光客の入り込みとしてはほとんど入っていない。 一部会津方面の宿泊施設に宿泊があるが、避難した被災者がほとんど。	3月23日確認

資料:東北運輸局による聞き取り調査

(2) 被災三県の震災後における人口の推移

・岩手県

(A) 23年3月1日	4月1日	5月1日	平成24年4月1日	5月1日	(B) 12月1日	(B)-(A)=(C)	(C)/(A)×%=(D)
1,326,633	1,322,036	1,319,824	1,309,614	1,305,000	1,302,645	▲ 23,988	▲ 1.81

・宮城県

(A) 23年2月末	3月末	4月末	平成24年3月末	4月末	(B) 11月末	(B)-(A)=(C)	(C)/(A)×%=(D)
2,331,251	2,318,956	2,310,662	2,302,706	2,308,916	2,313,303	▲ 17,948	▲ 0.77

・福島県

(A) 23年3月1日	4月1日	5月1日	平成24年4月1日	5月1日	(B) 12月1日	(B)-(A)=(C)	(C)/(A)×%=(D)
2,024,401	2,014,603	2,005,800	1,969,852	1,968,284	1,960,523	▲ 63,878	▲ 3.16

資料:各県HPより

岩手県:岩手県の人口と世帯

宮城県:住民基本台帳人口と世帯数

福島県:福島県の推計人口

各県HPをもとに東北運輸局作成

II 宿泊施設の状況

(1) ホテル・旅館の被害状況

自治体名	3月14日11時30分現在確認できた ホテル・旅館の主な被害状況	4月9日10時00分現在確認できた ホテル・旅館の主な被害状況
青森県	人的・物的被害なし 営業を取りやめた他ホテルからの客を受け入れている	人的・物的被害なし 営業を取りやめた他ホテルからの客を受け入れている
	人的・物的被害なし 電気・水道・ガスは全て× 今朝まで5名程ホテル内で待機していたが、午前中のうちに全て退館	人的・物的被害なし 電気・水道・ガスは全て×
	被害なし 3/12 22:00電気復旧により通常通り営業開始	被害なし 3/12 22:00電気復旧により通常通り営業開始
	人的被害なし ボイラー設備破損のため受入れ中止	人的被害なし ボイラー設備破損のため受入れ中止
	人的・物的被害なし 宿泊者はロビーに寝泊まり	人的・物的被害なし
岩手県	電気・ガス・水道× 人的被害なし 宿泊者はロビーで過ごす 近隣住民を受入	電気・ガス・水道×・人的被害なし 宿泊者はロビーで過ごす 近隣住民を受入 → ライフライン復旧・近隣住民受入れ中止
	人的被害なし 建物の壁が一部剥落 電気○・水道○・ガス× 利用できる部屋については順次開放していく予定	人的被害なし 建物の壁が一部剥落 電気○・水道○・ガス× 利用できる部屋については順次開放していく予定
	人的・物的被害なし 燃料・食料の確保が困難	人的・物的被害なし 燃料・食料の確保が困難
	人的被害なし 施設は大幅な損害 4棟中1棟休館 3/14より3棟にて営業再開	人的被害なし 施設は大幅な損害 4棟中1棟休館 3/14より3棟にて営業再開
	建物は壁が一部剥落 ベッドが揺れた関係で室内が一部損壊 35名程がロビーで布団を敷いて過ごす	建物は壁が一部剥落 ベッドが揺れた関係で室内が一部損壊
宮城県	外壁に多少の亀裂 閉鎖中	外壁に多少の亀裂、閉鎖中
	宿泊者全員避難	調度品1/3破損 シャンデリア破損、高層階客室損傷
	被害なし	被害なし
	電気のみ復旧 人的被害なし 水槽の破裂により館内一部フロアで水漏れ	電気のみ復旧 人的被害なし 水槽の破裂により館内一部フロアで水漏れ
	被害なし	被害なし
秋田県	被害なし	被害なし
	電車等で帰宅できない150人程が滞在している模様	被害なし
	人的・物的被害なし	人的・物的被害なし
	被害なし	被害なし
	人的・物的被害なし 交通不能により数名の宿泊者が滞在中	人的・物的被害なし
	人的・物的被害なし 交通機関が遮断されているため 11日からの利用者が引き続き宿泊	人的・物的被害なし
	人的・物的被害なし	人的・物的被害なし
	人的・物的被害なし	人的・物的被害なし
	人的・物的被害なし	人的・物的被害なし
電気○・ガス○・水道×・人的被害なし 壁にひび割れ 宿泊客数名はロビーで過ごす	電気○・ガス○・水道×・人的被害なし 壁にひび割れ	
人的被害なし 館内壁面亀裂十数カ所 グラス類破損	人的被害なし 館内壁面亀裂十数カ所 グラス類破損	
山形県	人的被害なし 壁・スプリンクラーが多少破損 客室・ロビーを開放し300人程度受入れ	人的被害なし 壁・スプリンクラーが多少破損 客室・ロビーを開放し300人程度受入れ
	人的被害なし 配管破損(応急処置にて対応) ロビーを開放し20~30名程度受入れ	人的被害なし 配管破損(応急措置にて対応) 客室・ロビーを開放し300人程度受入れ
	電気復旧 受入れ可能	電気復旧 受入れ可能
	被害なし	被害なし
	人的被害 物的被害なし ライフラインは繋がっている 電車待ちの数名ロビーで待機中	人的・物的被害なし ライフラインはつながっている
	人的・物的被害なし	人的・物的被害なし
	人的・物的被害なし	人的・物的被害なし
	人的・物的被害なし 申し出があれば可能な範囲で受け入れたい	人的・物的被害なし 申し出があれば可能な範囲で受け入れたい
人的・物的被害なし 暖房使用不可 近隣住民の受入れについては可能な限り対応する方向	人的・物的被害なし 暖房使用不可 近隣住民の受入れについては可能な限り対応する方向	
福島県	3/11 22:00電気復旧 水道のポンプ破損 20名程度の大学受験生受け入れ中 人的被害なし	3/11 22:00電気復旧、水道ポンプ破損、人的被害なし
	人的被害なし 物的被害調査中	人的被害なし 物的被害なし
	人的被害なし 壁が多少破損 交通不能者に対しロビーを開放	人的被害なし 壁が多少破損
	人的被害なし 物的被害調査中	人的被害なし 物的被害なし
	人的・物的被害なし 災害時からの利用者が継続滞在中	人的・物的被害なし 災害時からの利用者が継続滞在中

(1)ホテル・旅館の被害状況(つづき)

自治体名	3月14日11時30分現在確認できた ホテル・旅館の主な被害状況	4月9日10時00分現在確認できた ホテル・旅館の主な被害状況
福島県	電気○・水道×・ガス？ 館内パイプの破損 壁数カ所に亀裂 宿泊者は近くの避難所へ退避し無事	電気○ ガス○ 水道× 人的被害なし 壁にひび割れ
	貯水槽50t分破損 40室ガラス破損、キッチンの天井落下	貯水槽50t分破損 40室ガラス破損、キッチンの天井落下
	壁破損、ボイラー破損 お湯出ない	壁破損、ボイラー破損 お湯出ない
	通路の壁・天井破損 屋上破損・瓦落下 お湯出ない	通路の壁 天井破損 屋上破損・瓦落下 お湯出ない
	人的・物的被害なし ガス×・水道×	人的・物的被害なし ガス×・水道×
	蛇口使用不可 旧館と新館をつなぐ通路が損壊 入浴のみ対応可	蛇口使用不可 旧館と新館をつなぐ通路が損壊 営業入浴のみ対応可
	屋上看板落下 大浴場の壁・天井落下 客室窓ガラス破損	屋上看板落下 大浴場の壁・天井落下 客室窓ガラス破損
	人的被害なし 貯湯槽倒壊により館内浸水・ボイラー倒壊	人的被害なし 貯湯槽倒壊により館内浸水・ボイラー倒壊
	人的被害なし 客室内の備品の破損(補修完了) ライフラインは通信網 以外○ 旅館組合として被災者の受入れ準備(入浴も受入れ)	人的被害なし 客室内の備品の破損(補修完了) ライフラインは通信網 以外○ 旅館組合として被災者の受入れ準備(入浴も受入れ)
	人的被害なし ガラス・給水管破損、水道○・電気○・ガス× 土日月は閉館するがその後は未定 日帰り客や前日宿泊した客が帰れ ず600名が館内及びバス内に宿泊した	人的・物的被害なし ガラス・給水管破損、水道○・電気○・ガス× 土日月は閉館するがその後は未定
従業員1名が秋保へ研修へ行っており連絡がとれず→その後無事が確認 された 壁・ボイラー破損 かけ流し温泉のため風呂は使用できるため近隣住民 から要請があれば開放予定	従業員1名が秋保へ研修へ行っており連絡がとれず→その後無事が確認 された 壁・ボイラー破損 かけ流し温泉のため風呂は使用できるため近隣住民 から要請があれば開放予定	
岩手県	3月14日11時30分現在通信手段の遮断によって 主な被害状況が確認出来なかった地域	建物は4階まで浸水 現在避難所へ退避
		施設の損傷なし 施設の一部を避難所として開放
		浸水
		津波3階まで到達
		3階まで浸水
		3階まで浸水
		人的・物的被害なし ライフライン全て×
		人的・物的被害なし ライフライン全て×
		被害なし
		人的被害なし 津波の第1波は影響なかったが第2波が15m程の高さに より2階まで浸水 社員7名と連絡がとれない状況
宮城県	3月14日11時30分現在通信手段の遮断によって 主な被害状況が確認出来なかった地域	多少の浸水があったものの施設は無事
		建物1階部分浸水・水道×
		人的被害なし 壁面の破損が大きい 水道× 一時避難民530人受入れ たが3/16に避難所へ移動
		人的被害なし ガラスが割れるなど建物は損傷
		人的被害なし 壁崩落・室内備品破損
		人的被害なし ガラス・室内備品破損
		人的被害なし 建物一部破損
		建物1階部分浸水 周辺に車両散乱 入り口にバリケード
		建物1階部分浸水
		人的被害なし 建物一部損傷 源泉損壊
福島県	3月14日11時30分現在通信手段の遮断によって 主な被害状況が確認出来なかった地域	人的被害なし 建物一部損傷 源泉損壊
		人的被害なし 建物一部損傷 源泉損壊 ガス×・水×
		人的被害なし 建物一部損傷 源泉損壊 ガス×・水×
		人的被害なし 建物一部損傷 源泉損壊 ガス×・水×
		人的被害なし 建物一部損傷 源泉損壊 ガス×・水×
		人的・物的被害なし 源泉水位10m低下 ガス×・水×
		人的被害なし 断層のズレにより源泉が崩壊 (4/7地震)一部破損あり
		人的・物的被害なし

資料：東北運輸局の聞きとり調査等による(聞きとり等の方法によって知り得た施設のみ。また、震災当時の現場での混乱等により事実と相違する場合もある。)

(2) 震災後における政府登録ホテル・旅館の営業状況(平成 23 年 3 月 31 日)

	青森県	岩手県	秋田県	宮城県	山形県	福島県	合 計
政府登録ホテル・旅館数	28	40	29	47	66	75	285
うち営業施設数	19	19	21	20	60	42	181
うち休業施設数	9	21	8	27	6	33	104
営業施設数割合	67.9%	47.5%	72.4%	42.6%	90.9%	56.0%	63.5%

資料：東北運輸局による調査

注：「一部条件付で営業」「日帰り入浴のみ営業」等、何らかの形で営業している場合は「営業施設数」に含んでいる。

(3) ホテル・旅館のキャンセル状況

		H23.3	H23.4	3～4月計
全 国 (東北、関東を除く)	予 約 数	2,975	2,170	5,145
	キャンセル数	985	842	1,827
	キャンセル率	33.1%	38.8%	35.5%
東 北	予 約 数	1,247	1,248	2,495
	キャンセル数	693	818	1,511
	キャンセル率	55.6%	65.5%	60.6%
関 東 (山梨県を含む)	予 約 数	2,801	1,847	4,648
	キャンセル数	1,324	882	2,206
	キャンセル率	47.3%	47.8%	47.5%

資料：観光庁のサンプル調査

(4) 県境を越えた旅館・ホテルでの被災者の受け入れについて

都道府県別の30日間受け入れ可能な人数（平成23年4月28日10:00現在）

※全国旅館ホテル生活衛生同業組合連合会（全旅連）取りまとめ。

※同組合員以外の旅館・ホテルを含む。

※百人未満について四捨五入した概数。

○北海道：	300人	○奈良県：	600人
○青森県：	4,500人	○和歌山県：	1,900人
○秋田県：	11,000人	○島根県：	200人
○山形県：	11,700人	○岡山県：	900人
○茨城県：	3,100人	○広島県：	100人
○栃木県：	9,300人	○山口県：	200人
○群馬県：	5,300人	○徳島県：	1,200人
○埼玉県：	1,900人	○香川県：	1,100人
○千葉県：	13,800人	○愛媛県：	400人
○東京都：	2,100人	○高知県：	300人
○神奈川県：	2,800人	○福岡県：	400人
○新潟県：	10,800人	○佐賀県：	1,500人
○富山県：	2,200人	○長崎県：	1,000人
○石川県：	200人	○熊本県：	2,100人
○福井県：	200人	○大分県：	1,200人
○山梨県：	10,800人	○宮崎県：	2,000人
○長野県：	17,800人	○鹿児島県：	1,000人
○岐阜県：	1,300人	○沖縄県：	4,900人
○静岡県：	11,900人		
○愛知県：	1,800人		
○三重県：	1,100人		
○滋賀県：	300人		
○大阪府：	200人		
○兵庫県：	600人		

本件についてのお問い合わせ
 観光庁観光産業課
 渡邊、新井
 代表 03-5253-8111 内線 27-323・325
 直通 03-5253-8329

合計人数： 42都道府県、146,000人

※平成23年4月28日10:00現在をもって本表の更新を終了させていただきます。なお、これにより被災者の方々の受け入れを終了するものではありません。

(5)被災三県に係る宿泊施設での被災者受け入れ状況

岩手県		平成23年4月30日現在			
区分	被災地側	人数	うち宿泊施設分		受入地側
県内二次避難	釜石市	533	533	→	盛岡市、花巻市、雫石町、八幡平市
	大槌町	332	332	→	盛岡市、花巻市、雫石町、八幡平市
	山田町	327	327	→	盛岡市、雫石町
	宮古市	122	122	→	盛岡市、八幡平市
	大船渡市	174	174	→	奥州市、北上市、盛岡市
	陸前高田市	349	349	→	一関市、花巻市、奥州市、西和賀町ほか
	野田村	4	4	→	葛巻町
小計		1,841	1,841		
県外二次避難	把握できず				
合計		1,841	1,841		

宮城県		平成23年4月30日現在				
区分	被災地側	人数	うち宿泊施設分		受入地側	
県内二次避難	東松島市	452	74	→	大崎市、松島町、美里町	
	南三陸町	969	753	→	栗原市、大崎市	
	山元町	128	73	→	柴田町、角田市	
	名取市	9	9	→	蔵王町	
	気仙沼市	4	4	→	大崎市	
	亘理町	15	15	→	蔵王町	
	女川町	37	37	→	大崎市	
	石巻市	143	143	→	川崎町、蔵王町	
	小計		1,757	1,108		
	県外二次避難	石巻市	8	8	→	秋田市
気仙沼市		76	0	→	一関市	
南三陸町		24	24	→	上山市、にかほ町	
小計		108	32			
合計		1,865	1,140			

福島県		平成23年4月30日現在			
区分	被災地側	人数	うち宿泊施設分		受入地側
県内二次避難	富岡町	841	841	→	郡山市、矢吹町、三春町ほか
	川内村	466	466	→	郡山市、矢吹町、三春町ほか
	大熊町	3,822	3,822	→	会津若松市、喜多方市、北塩原村
	檜葉町	1,223	1,223	→	会津若松市、下郷町、矢祭町ほか
	双葉町	571	571	→	猪苗代町、西郷村
	葛尾村	347	347	→	会津坂下、柳津町、金山町ほか
	浪江町	4,690	4,690	→	二本松市、福島市、猪苗代町ほか
	南相馬市	2,915	2,915	→	福島市、南会津町、檜枝岐村ほか
	広野町	983	983	→	いわき市、石川町、棚倉町ほか
	相馬市	5	5	→	福島市
	白河市	4	4	→	西郷村
	須賀川市	1	1	→	矢吹町
	田村市	55	55	→	三春町
	飯館村	7	7	→	福島市
小計		15,930	15,930		
県外二次避難	南相馬市、檜葉町、広野町、富岡町、大熊町、双葉町、川内村ほか	3,281	3,281	→	茨城県、静岡県、東京都、山形県、千葉県、栃木県、新潟県
小計		3,281	3,281		
合計		19,211	19,211		

資料：各県資料等をもとに東北運輸局作成

(6) 東北地方主要宿泊施設における動向調査

(平成 23 年 5 月 19 日～5 月 25 日)

各県別施設	客室定員	宿泊客数	H23			客室稼働率	H22		宿泊客数 前年比
			内訳				宿泊客数	客室稼働率	
			被災者	震災復興関係	観光・ ビジネス				
青森県ホテル	188	405	0	0	405	49.0%	511	61.0%	79.3%
青森県 旅館	341	78	0	0	78	12.3%	868	79.1%	9.0%
岩手県 旅館	655	899	0	168	731	36.0%	998	39.0%	90%
秋田県ホテル	177	578	0	0	578	61.2%	867	84.0%	67%
秋田県 旅館	735	827	827	0	0	-	973	-	85.0%
宮城県ホテル	464	2520	0%	70%	30%	95.4%	2352	92.4%	107%
山形県 旅館	769	600	0	0	600	15.0%	700	15.0%	86%
福島県ホテル	96	464	8	0	456	91.5%	233	54.6%	199%
福島県 旅館	582	4256	1610	2510	136	94.0%	1240	57.9%	343%

資料：東北運輸局による調査

Ⅲ 旅行業者の状況

(1) 東北地方主要旅行業者(3社)の取扱額推移

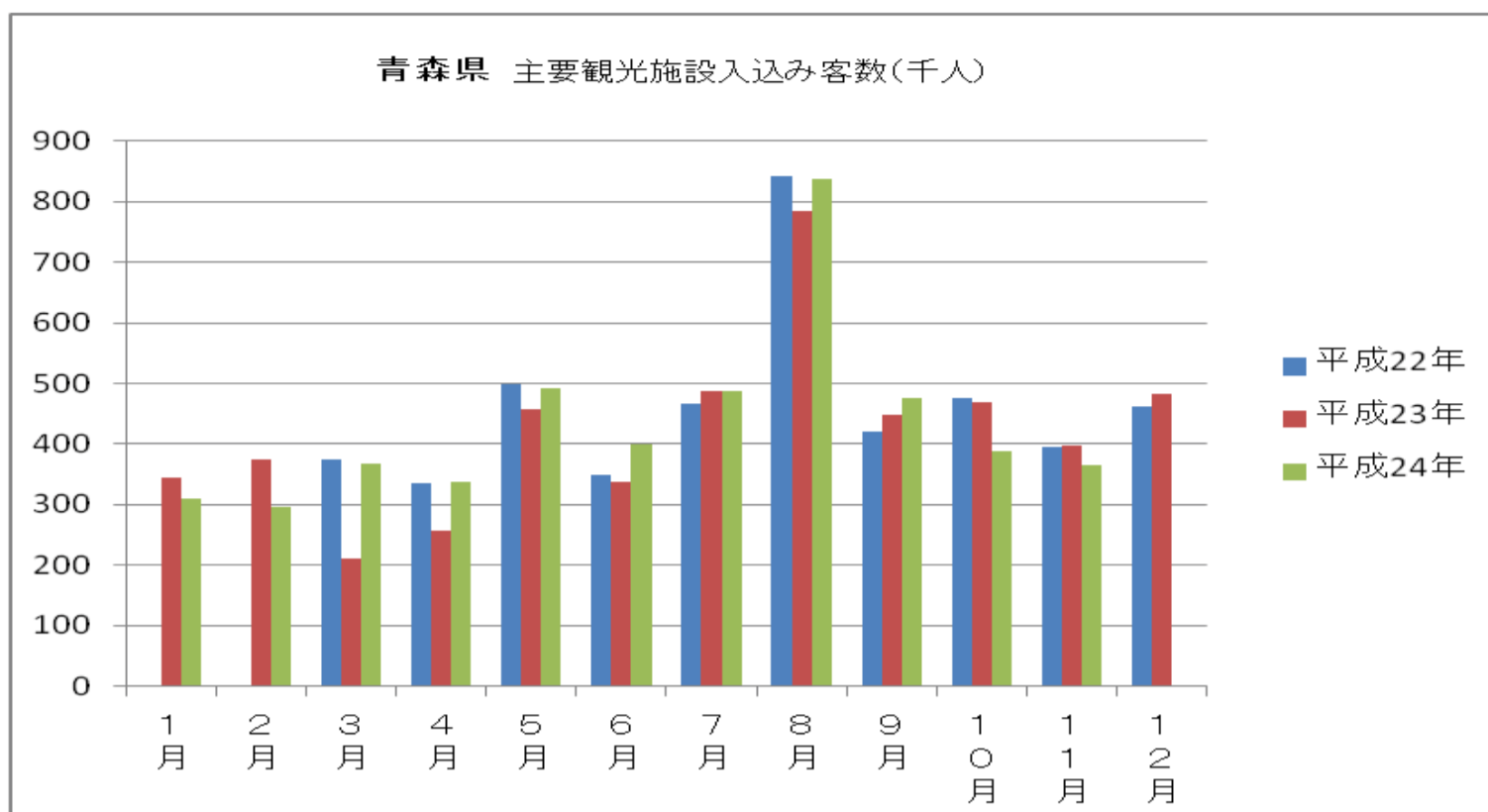
(単位：千円)

区分	平成23年3月	平成23年4月	平成23年5月
国内旅行			
(対前年比)			
海外旅行			
(対前年比)			
合計			
(対前年比)			

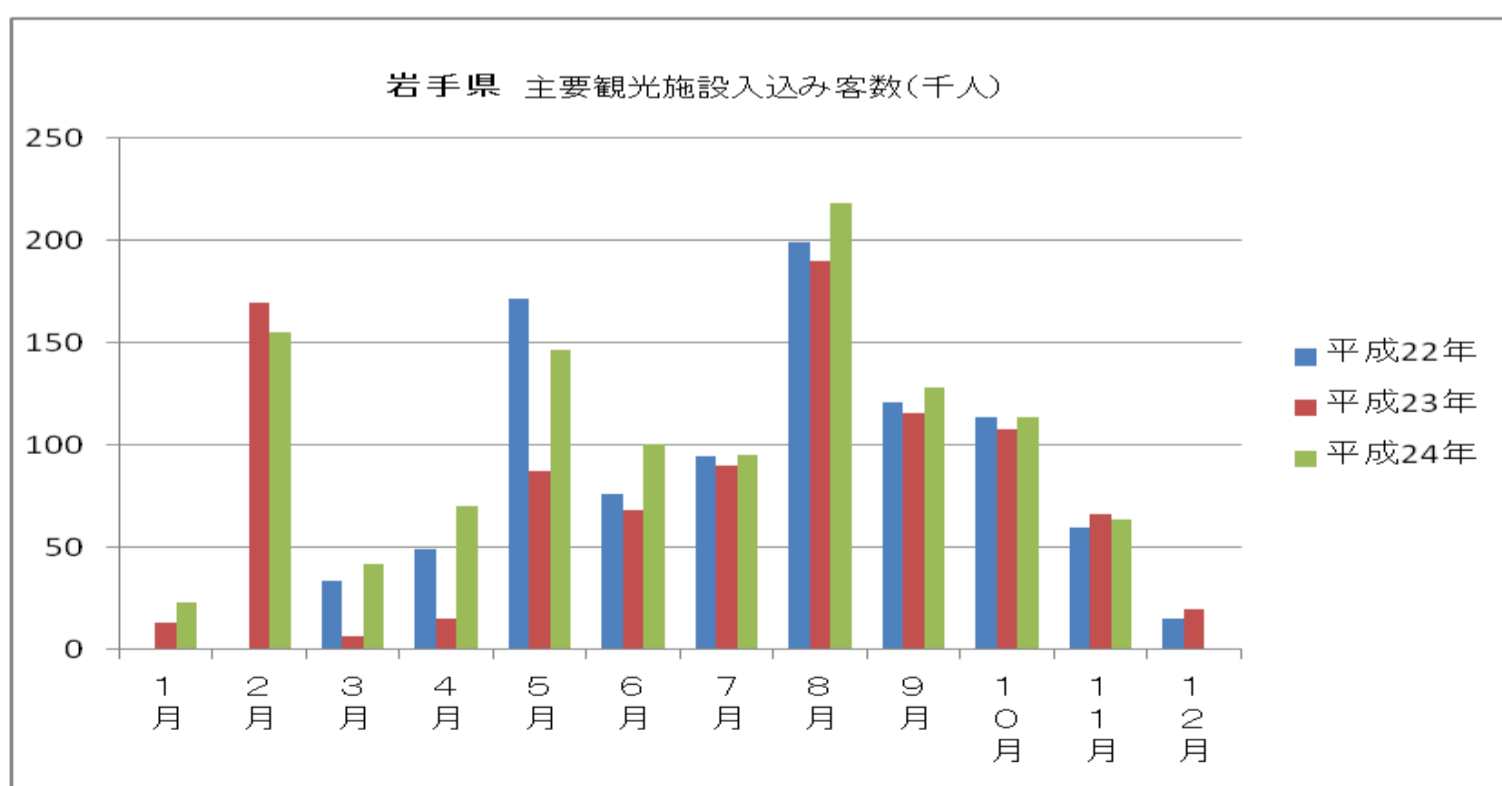
資料：東北地方所在の大手旅行業者 3 社による実績報告

IV 観光施設の状況

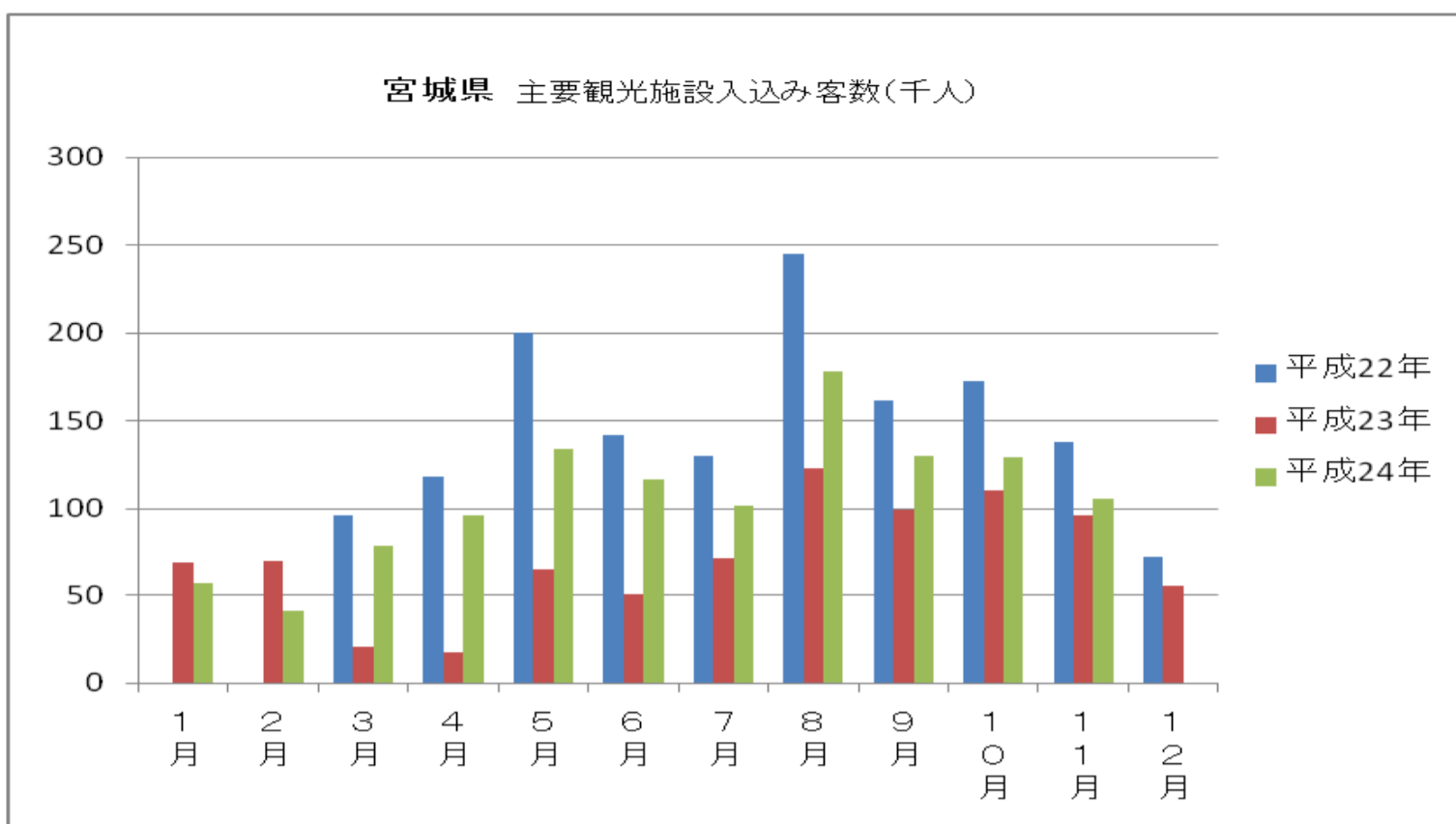
(1) 東北地方主要観光施設入込み客数



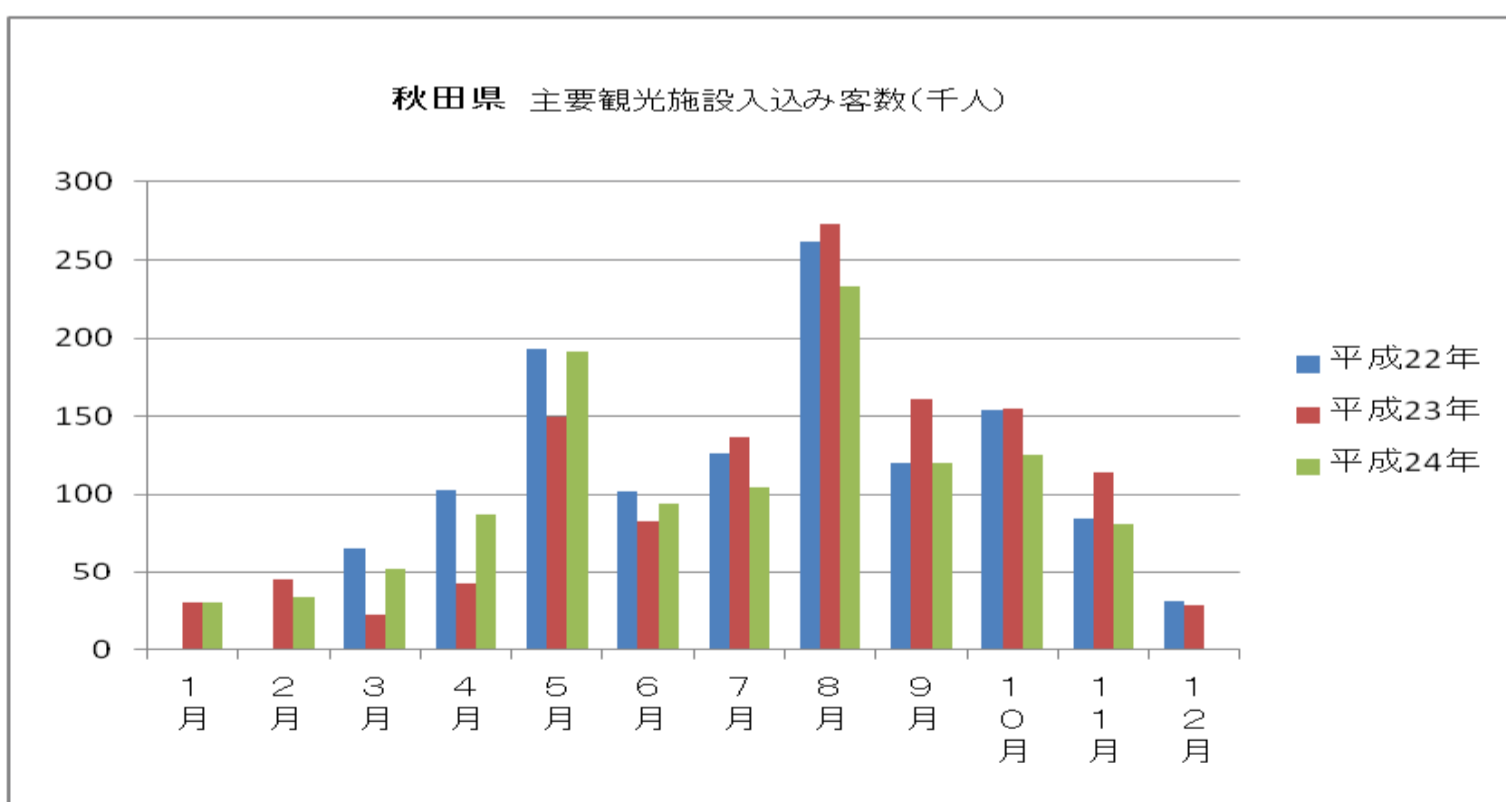
青森県5施設	1月	2月	3月	4月	5月	6月	7月	8月	9月	10月	11月	12月
平成22年	-	-	374,709	335,916	498,441	348,379	467,247	842,206	420,630	475,753	396,174	462,589
平成23年	345,213	373,992	211,805	255,946	458,292	337,836	488,103	783,822	448,156	468,793	398,150	483,005
平成24年	309,617	295,951	368,167	336,465	492,112	398,963	486,202	837,439	475,817	389,420	364,599	-



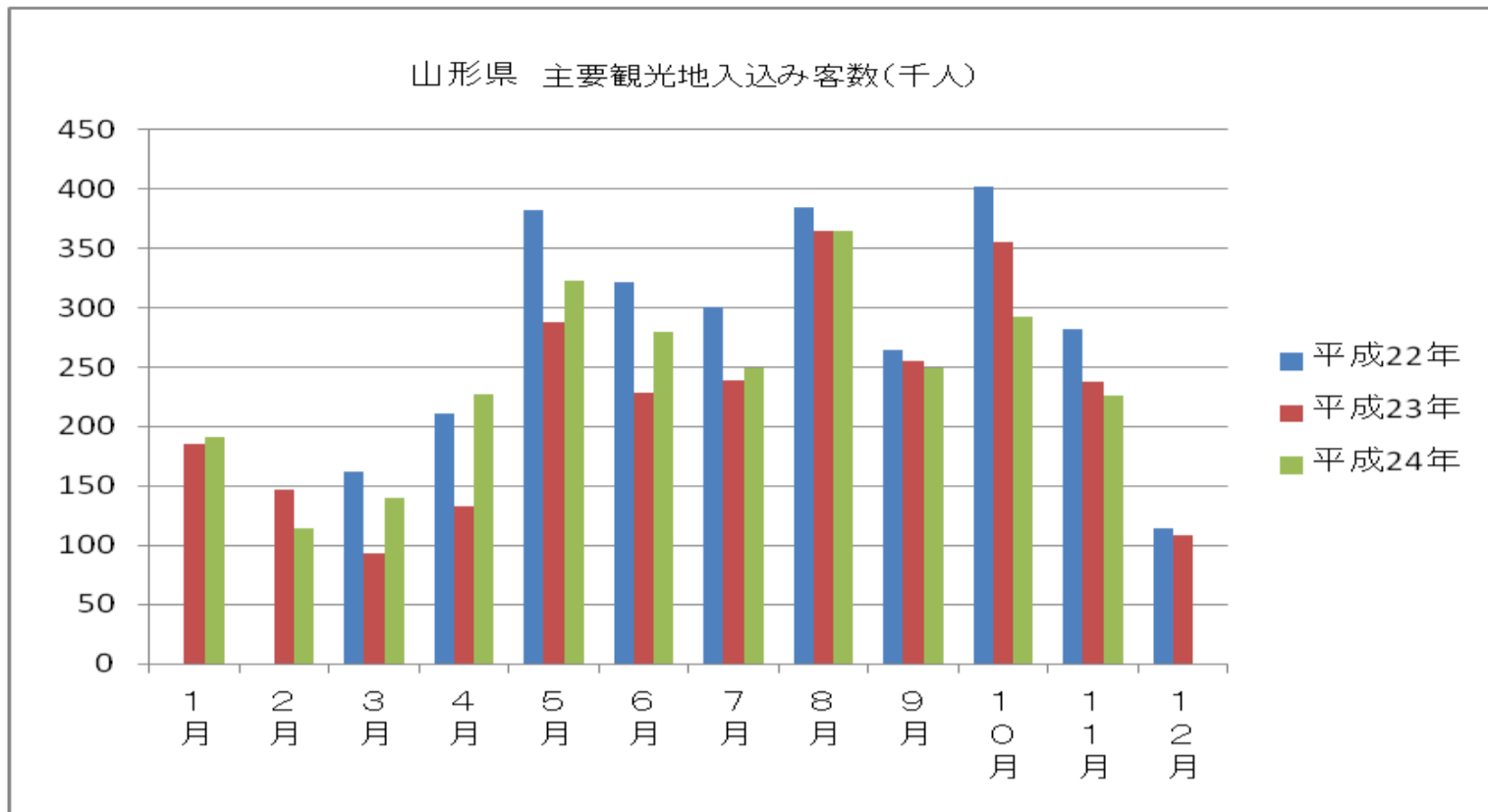
岩手県6施設	1月	2月	3月	4月	5月	6月	7月	8月	9月	10月	11月	12月
平成22年	-	-	33,531	49,231	171,472	76,370	94,258	199,388	120,703	113,454	60,060	14,677
平成23年	13,023	169,825	33,531	15,260	87,406	68,212	90,326	189,778	115,589	107,991	66,639	19,932
平成24年	22,571	155,397	41,946	69,963	146,362	100,718	95,151	218,364	128,391	113,530	63,522	-



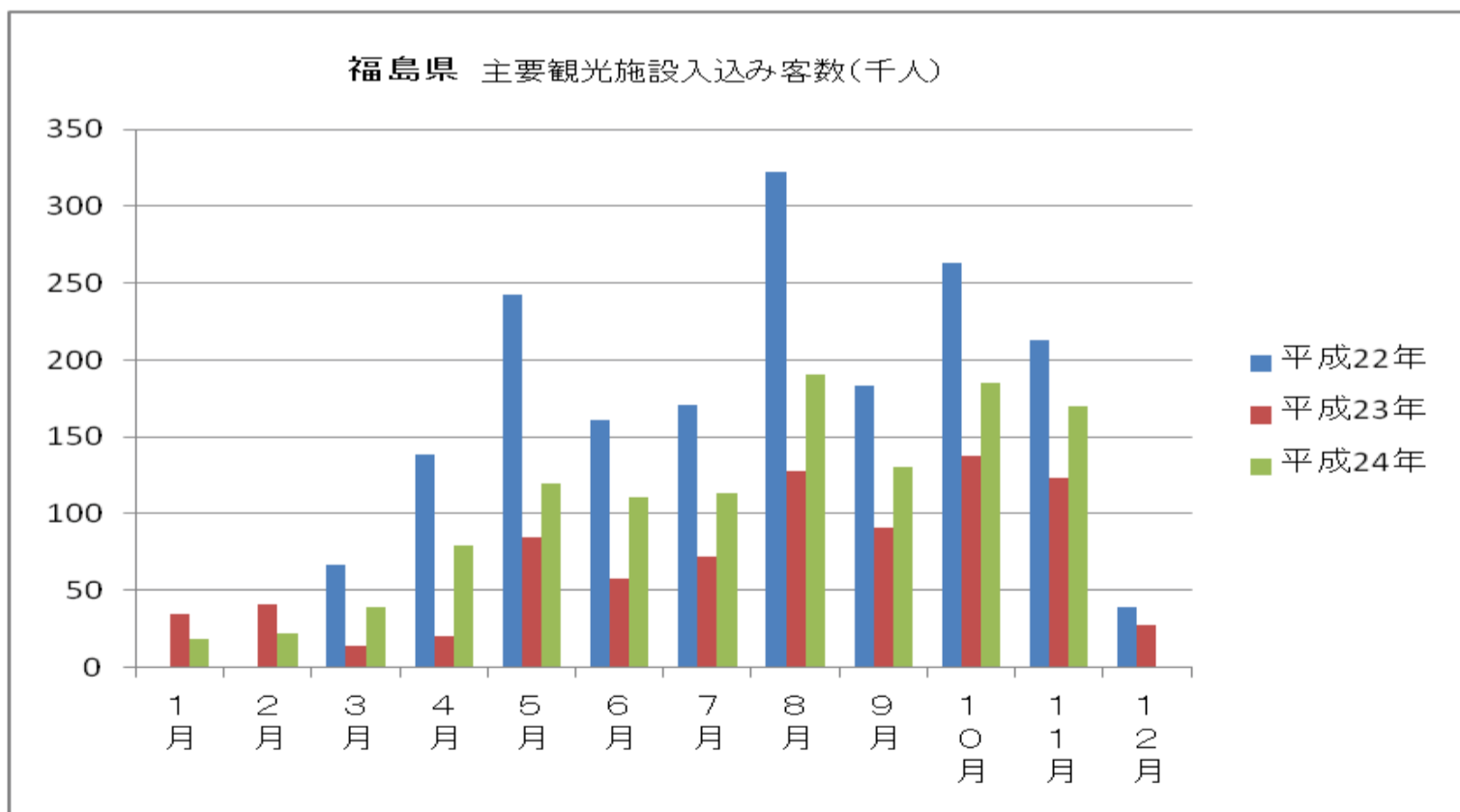
宮城県5施設	1月	2月	3月	4月	5月	6月	7月	8月	9月	10月	11月	12月
平成22年	-	-	95,994	118,398	200,103	141,705	130,234	244,731	161,910	172,480	138,083	72,359
平成23年	69,633	70,025	95,994	17,755	65,587	50,556	71,973	123,084	99,106	110,633	96,508	55,201
平成24年	57,770	41,227	79,126	96,652	133,921	117,063	101,600	178,381	130,093	129,313	105,698	-



秋田県5施設	1月	2月	3月	4月	5月	6月	7月	8月	9月	10月	11月	12月
平成22年	-	-	65,387	102,765	193,404	101,638	125,098	261,427	119,752	153,755	84,332	30,792
平成23年	29,601	45,103	65,387	42,391	150,036	82,911	137,081	273,006	161,031	155,092	114,012	28,019
平成24年	29,791	33,061	52,546	87,022	191,417	94,570	105,036	232,744	119,860	125,104	81,415	-



山形県5施設	1月	2月	3月	4月	5月	6月	7月	8月	9月	10月	11月	12月
平成22年	-	-	161,404	210,469	382,528	320,860	300,005	383,985	264,728	401,585	281,001	114,236
平成23年	184,861	146,565	93,184	132,851	287,563	228,067	239,148	364,643	255,566	354,724	237,711	108,111
平成24年	190,610	114,050	140,238	227,175	322,169	279,210	249,049	364,948	249,234	291,883	225,620	-



福島県5施設	1月	2月	3月	4月	5月	6月	7月	8月	9月	10月	11月	12月
平成22年	-	-	66,825	138,833	242,892	160,566	170,445	322,262	183,163	263,549	213,134	38,747
平成23年	34,937	40,959	14,139	20,226	84,400	57,530	72,591	127,343	91,211	137,518	123,636	27,423
平成24年	18,178	22,095	38,557	79,220	119,797	110,542	113,468	190,915	130,431	184,747	169,955	-

資料：東北運輸局による東北各県主要観光施設31箇所への調査

V 復興に向けた取組み

(1) 復興商店街等の状況

平成25年1月24日現在

県	名称	住所
岩手県	おおふなと夢商店街	大船渡市大船渡町字茶屋前57-5
	大船渡屋台村	大船渡市大船渡町字野々田19-1
	復興おおふなとプレハブ横町	大船渡市大船渡町野々田21-2
	鶉！はまなす商店街	釜石市鶉住居町第3-7-2
	青葉公園商店街	釜石市大只越街1丁目49-1、3
	釜石はまゆり飲食店街	釜石市鈴子町14
	復興天神15商店街	釜石市天神町5-17
	平田パーク商店街	釜石市平田5-84-5
	たろちゃんハウス	宮古市田老向新田149-4
	栃ヶ沢ベース	陸前高田市高田町字栃ヶ沢26-1
	陸前高田元気会	陸前高田市米崎町字松峰92-1
	陸前高田未来商店街	陸前高田市竹駒街字滝の里3-1
	つどいの丘商店街	陸前高田市高田町字大隅93-1
	みらいにむけて商店街	岩泉町小本字中の212-1
	福幸きらり商店街	大槌町大槌第23地割9
	高砂通り商店街	山田町中央街25
	長崎仮設店舗	山田町長崎1丁目9-2
	八幡通り商店街	山田町八幡町332-1、2、また328-9
	菅窪仮設商店街	田野畑村菅窪205-4
	田野畑村仮設店舗	田野畑村等羅賀192-114
普代村仮設店舗	普代村第6割字中山29-2	
宮城県	石巻立町復興ふれあい商店街	石巻市立町2丁目6-23
	牡鹿鮎川浜仮設商店街・おしかのれん街	石巻市鮎川浜湊川1-12
	おがつ店こ屋街	石巻市雄勝町雄勝伊勢畑84-1
	石巻まちなか復興マルシェ	石巻市中央2丁目11-13
	気仙沼復興飲食組合 福幸小町	気仙沼市田中前4-2-1、田谷11-1、南が丘1-2-2
	気仙沼鹿折復興マルシェ	気仙沼市中みなと街107-1
	気仙沼復興商店街 南町紫市場	気仙沼市浜見山1-1
	復興屋台村気仙沼横町	気仙沼市南町4丁目2-19
	しおがま・みなと復興市場	塩釜市海岸通226-5
	復興仮設店舗緑が丘	東松島市大塩字緑が丘4丁目4-1
	復興仮設店舗堺堀	東松島市大曲字堺堀13-5
	復興仮設店舗ひびき	東松島市川下字内響132-32
	閑上さいかい市場	名取市美田園7丁目1-1
	きぼうのかね商店街	女川町浦宿浜字十二神60-3-7
	清水百貨店	女川町女川浜日蕨48-11
	おながわコンテナ村商店街	女川町鷺神浜字堀切6
	七ヶ浜町商店街	七ヶ浜町吉田浜字野山5-9
	南三陸町歌津伊里前福幸商店街	南三陸町歌津字伊里前96-1
	南三陸さんさん商店街	南三陸町志津川字御前下59-1
	鳥の海ふれあい市場	亶理町荒浜字筑港通り28-2
ふるさと復興商店街	亶理町東郷9仮施設2-1	
福島県	久ノ浜・浜風商店街	いわき市久ノ浜街久ノ浜字糠塚15
	西地区仮設店舗	相馬市大野台1丁目13-1
	かしま福幸商店街	南相馬市鹿島区西町88

資料：各種HPをもとに作成

(2)「語り部タクシー」の状況

実施している (実施しようとする)区間	開始した (開始しようとする)時期	概要
岩手県山田町内	平成25年1月	「被災ガイド」「語り部タクシー」「語り部飲食店」の各コースあり、タクシーで案内しながらのコースを町内のタクシー会社2社が担当。 「語り部」乗務員は代表者自身が務め、自らの体験談や当時との変化等を率直に伝える。
仙台市中心部から仙台空港(名取市、岩沼市周辺)	平成24年10月	NPO法人「宮城復興支援センター」の語り部養成講座に合格した認定ドライバーが、震災の爪痕が残る場所へ案内し、自らの体験も含め当時の被害や状況を説明する。
松島町を拠点とし、気仙沼市、南三陸町、石巻市、東松島市、松島町、塩釜市、七ヶ浜町、多賀城市、仙台市、名取市の各地	平成24年8月	松島への観光客の要望に応えるかたちでスタート。「被災地応援コース」として、「東松島コース」、「石巻コース」など数コースあり。 乗務員は、自らの体験も含め、震災前、震災後の写真集などを用いて説明する。高齢者、歩行困難者には車椅子を提供。
石巻駅を出発し、石巻市内、女川、南三陸・登米の各地	平成25年4月 予定	平成25年4月より「駅から観タクン」により実施予定。 ※「駅から観タクン」: 駅前タクシー乗り場のタクシーを利用して周辺の観光地を気軽に巡れるタクシー観光プラン。みどりの窓口等でタクシー券を購入。
気仙沼駅を拠点として気仙沼市内、南三陸町、陸前高田市の各地	平成24年9月	「被災地視察時間貸切コース」として、「気仙沼市内コース」、「気仙沼・岩井崎コース」など数コースあり、要望によりコースメニューの変更も可。

資料：東北運輸局による調査（平成25年2月現在）



※募集パンフレットの一例