



国土交通省

《発表記者会：東北電力記者会、宮城県政記者会、青森県政記者会、岩手県政記者クラブ、秋田県政記者会、山形県政記者クラブ、福島県政記者クラブ》（順不同）

東北運輸局プレスリリース

資料5

令和6年1月16日
国土交通省東北運輸局
東北鉄道協会

鉄道に貢献！地域に感動・創造！ ～地域鉄道を支える職員の活躍紹介～

地域鉄道を支える人材の育成や維持・確保は、経営上の重要な課題となっています。このため、東北運輸局は、東北鉄道協会との連携により、若手や女性に焦点をあてた「地域鉄道を支える職員の活躍」事例をHP等で情報発信することといたしました。東北運輸局としましては、皆様に広く職員の活躍をご理解、認知して頂き、更なる人材の育成、確保、雇用促進を図ってまいります。今後は、適宜、活躍紹介の追加発信（アップデート）をする予定です。

1. 「地域鉄道を支える職員の活躍」の推薦会社（合計8社）

- 三陸鉄道(株)
- 青い森鉄道(株)
- IGRいわて銀河鉄道(株)
- 山形鉄道(株)
- 由利高原鉄道(株)
- 仙台空港鉄道(株)
- 会津鉄道(株)
- 道南いさりび鉄道(株)



2. 活躍紹介の主な内容（合計11名）

- 鉄道の仕事を選んだ理由
- 仕事を通じてのやりがいや苦労
- 地域とのかかわりやPR
- 独自のメッセージ、期待すること
- 業務や人事に関する問合せ 等



3. Web（URL）：東北運輸局鉄道部「地域鉄道を支える職員の活躍」

https://www.tb.mlit.go.jp/tohoku/td/00001_00283.html

下記QRコードからでもアクセスできます。



<掲載職員の取材等に関するお問い合わせ先>

○東北運輸局 鉄道部 岩淵・加藤

TEL：022-791-7526

○東北鉄道協会 高橋

TEL：022-291-9787

鉄道に貢献！地域に感動・創造！

～地域鉄道を支える職員の活躍紹介～



令和6年1月
東北運輸局鉄道部
東北鉄道協会

- 東北運輸局及び東北鉄道協会との連携により、東北管内や協会傘下会員の地域鉄道を支える「**人財**」の育成や維持・確保について、経営基盤をなす諸課題の解決を図る一助として、鉄道会社での業務、特に若手や女性の活躍に焦点をあてた事例を各社の推薦を踏まえ協議し、情報発信することといたしました。
- この取組による鉄道事業に従事する現場への理解、職員の地域や社会貢献への意識の向上など、内外に対するこれらの認知度向上を図りつつ、地域鉄道を支える職員間でのモチベーション維持やスキルアップ等、更なる「**人財**」の育成、確保、雇用促進を図ってまいります。



- 三陸鉄道株式会社・・・3P～4P
- 青い森鉄道株式会社・・・5～9P
- IGRいわて銀河鉄道株式会社・・・10～11P
- 山形鉄道株式会社・・・12～13P
- 由利高原鉄道株式会社・・・14～15P
- 仙台空港鉄道株式会社・・・16～18P
- 会津鉄道株式会社・・・19～22P
- 道南いさりび鉄道株式会社・・・23P


三陸鉄道株式会社①



所属：三陸鉄道株式会社 旅客営業部 千代川 らん（その1）入社5年目

岩手県沿岸部163kmを一つの路線で繋いでいる三陸鉄道。愛称は「三鉄（さんてつ）」です。




 私は2019年4月に入社し、今年で5年目を迎えました。
「地域に密着した企業で、自分の生まれ育った地元のために力になりたい」という思いで選んだのが三陸鉄道でした。入社後は約2年間窓口業務を担当し、現在は旅行を計画されているお客様へご案内、旅行会社からの団体乗車の受付を主に担当しています。

三陸鉄道のみならず、沿線の観光情報や他の交通機関等についての問い合わせも多く、幅広い知識量が求められます。広大な岩手県ですので、遠方からのお客様にとっては移動時間や距離の感覚など把握しにくい部分もあります。旅のイメージが少しでも膨らむよう、丁寧に分かりやすい対応を心掛けています。お客様の要望に合わせたご案内や、より良い提案が出来るよう日々学ぶ姿勢を忘れずに業務に取り組んでいます。



所属：三陸鉄道株式会社 旅客営業部 千代川 らん（その2）

 他にも、弊社で運行している「震災学習列車」のガイドも並行して担当しています。東日本大震災の翌年から運行を開始したこの列車は、これまで県内外や海外から多くのお客様にご利用いただきました。車内では、東日本大震災での沿線市町村や三陸鉄道の被害状況、震災発生から今に至るまでの復興の過程を当時の写真もお見せしながら説明しています。また、今後起こり得る自然災害を「自分事」として捉え、防災に対する意識を高めるきっかけにさせていただきたいと考えています。

鉄道を通じて毎日様々な方との交流があります。通勤・通学、通院や買い物などで日常的にご利用いただく地元のお客様。顔なじみのお客様も多く、いつも温かく見守っていただいております。社員の中にも地元出身者が多く、地域との距離感が近いのも三陸鉄道の特徴です。職場への通勤も三陸鉄道を利用しているため、個人的にも三陸鉄道は日常の生活に欠かせない大切なものになっています。お客様と対話し、「顔」が見える距離で仕事ができるため、「地元のために力になりたい」と考え入社した私にとっては理想的な環境だと感じています。




三陸鉄道(株)のHP-URL：
<https://www.sanrikutetsudou.com/>

【業務・人事等に関する問い合わせ】 事業本部総務部 TEL:0193-62-8900

所属：青い森鉄道株式会社 アテンダント 川村 友見（その1）入社6年目

元気が取り柄な私！「スマイル120%」をモットーに、お客様全員を、安全に目的地までお送りするため、安心・満足・感動を与えられる空間作りを心掛け、今日も元気いっぱいキラキラ笑顔で、乗務しています。



 鉄道（アテンダント）の仕事を選んだ理由・背景
私は接客が大好き。また、電車・バス・船・（飛行機を除く(笑)）の乗り物も大好きです。以前、バスガイドをしていた経験があり、転職を考えた際、乗り物に携わる職に就きたいと思い、たまたま見ていた求人、青い森鉄道アテンダント募集要項があり、見た瞬間「これだ！」と求人に一目惚れし、すぐに応募を決めました。ダメ元で受けた採用試験で、有難い事に採用して頂き、入社してから、今年で早6年目に突入！お仕事にやりがいを感じ、充実した毎日を送っています。

青い森鉄道が大好き・アテンダントが大好き・お客様と共有できる時間が大好きです。アテンダントのお仕事は、私にとって天職だと思っています。



所属：青い森鉄道株式会社 アテンダント 川村 友見（その2）



🚆 現在の従事しているアテンダント業務（紹介）

主な業務内容は、列車に乗務し、乗車券の発券・オリジナルグッズの販売・車内放送・観光案内・車椅子介助や盲人案内・ご年配の方の乗降時のサポートがメインです。

また、**車内では思わぬトラブルも起こり得るため、あらゆる状況を想定し、護身術訓練や、踏切事故防止訓練・エレベーター救出訓練など、様々な訓練会へ参加し、冷静に対処出来る様にスキルアップに繋げています。**その他、イベントや臨時列車の乗務・校外学習の対応・青い森鉄道公式Instagramの更新・駅にて電話対応等多岐に渡ります。

🏠 仕事（アテンダント）を通じて楽しい・やりがいのあったこと

乗務していて、嬉しい事は、私の名前を覚えてもらえる事です。遠くから「川村さ～ん」と呼んでくれて、大きく手を振って、私に駆け寄って来てくれる姿も見られます。

私は、お客様とのコミュニケーションを図る事を、とても大切にしています。ご年配のお客様の中には、1人暮らしで、車内でお話を聞いてもらう事を楽しみにご乗車される方もいます。そんな時は、**お客様へ寄り添い、お話を共感し、お客様が満足できるようにと、日々考えながら乗務する事を心掛け、お客様との会話内容を、メモする様にしています。**例えば今日は体調が悪いと言うお話や、これから〇〇に行ってくるよ～と教えてくれるお客様には、次回お会いした際に、「今日、体調いかがですか？」・「前回、〇〇にお出掛けすると話してましたが、楽しんで来ましたか？美味しい物食べて来ましたか？」とお声掛けをするようにしています。お客様は、前回話した内容を覚えていると、とても喜んでくれます。中には、「川村さん会いたかった～」と抱き付いてくれるおばあちゃんもいるので、そんな時は、私もギュッと抱きしめ返します。



所属：青い森鉄道株式会社 アテンダント 川村 友見（その3）

お客様が何を求めているかを考え、その方のお気持ちを大切にしています。面白いエピソードがあります。私の乗務列車が間もなく発車と言う時、到着列車から常連客のおばあちゃん数名が降りて来て、私の姿を見るなり、あっちこっちから「川村さ〜ん」と駆け寄って来てくれて、握手を求めて来た光景が忘れられません。

鉄道会社と言ったら「青い森鉄道」・アテンダントと言ったら「川村」と言ってもらえる様に、素敵な車内空間を提供し、お客様を優しく・温かく照らせる様に、これからも頑張ります。

お客様から頂く沢山の「ありがとう！」は何よりの宝物。これ以上嬉しい言葉はありません。「あなたの笑顔に会いたくて♡ 今日元気に出発進行！」



青い森鉄道(株)のHP-URL：<https://aoimorirailway.com/>

【業務・人事等に関する問い合わせ】総務部総務課 TEL:017-752-0330

所属：青い森鉄道株式会社 設備管理所 軌道管理G 若松 優斗（その1）入社1年目

🏠 鉄道の仕事を選んだ理由・背景

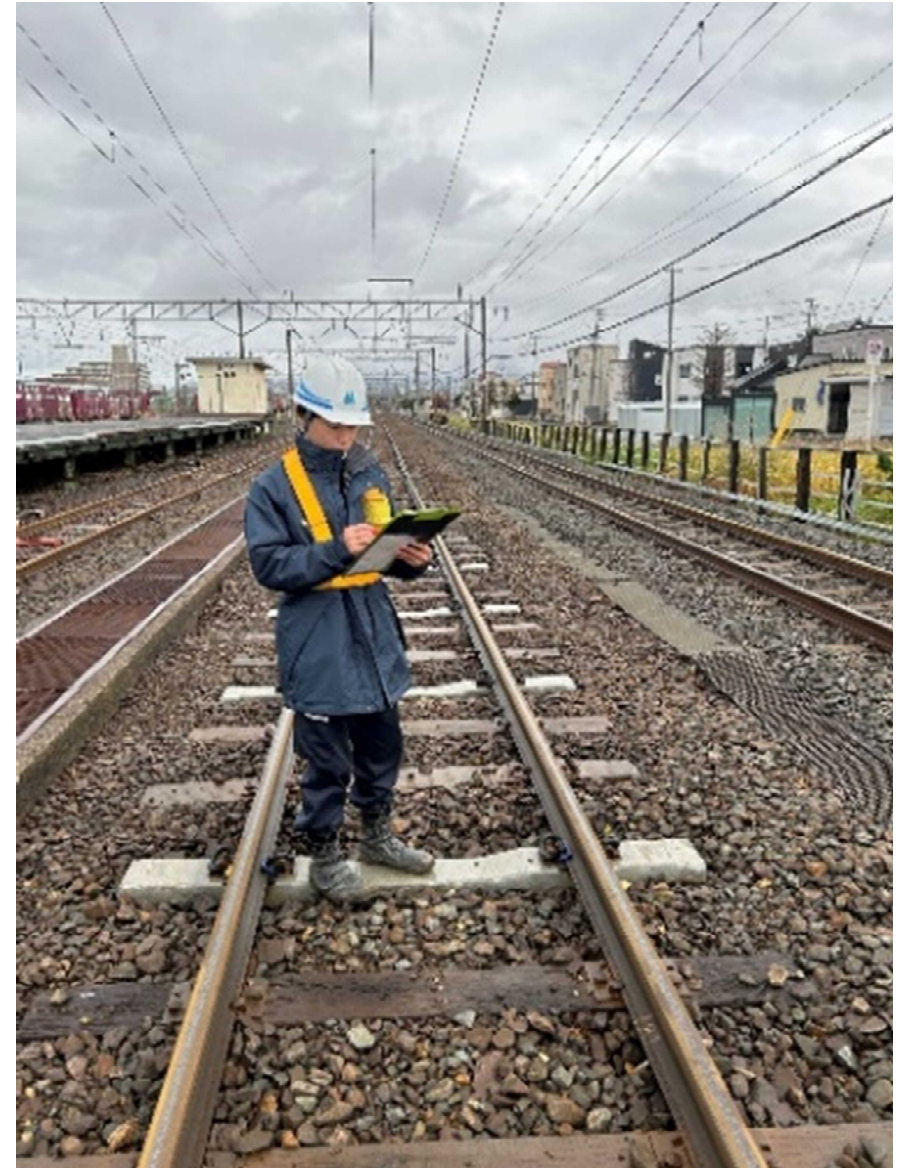
私は青森市内の高校を卒業後3年間北海道の会社に勤めていましたが、**地元の青森に貢献できる仕事に就きたいという思いで令和5年4月に青い森鉄道に就職**しました。

現在は線路の検査から修繕までを担う保線の仕事をしています。学生の頃、通学等で利用し身近な存在であった鉄道ですが、「保線」という仕事は全く聞いたことが無くどのような業務内容なのか興味を持ったのでこの職種を選びました。

🚆 現在の従事している仕事（紹介）

鉄道はとても専門性の高い仕事なので不安に感じますが、青い森鉄道では2週間の新入社員研修があり各系統の業務内容についての講義や設備見学を通して基本的な部分を学ぶことができますので、不安を解消して各職場での業務に取り組むことができます。


線路の検査・修繕の仕事なので屋外で体を動かす業務がメインになりますが、検査データの整理等も行うのでデスクワークもあります。この2種類の業務に就くことで**今まで以上に「時間を上手に使うこと」「物事の優先順位を決めること」の重要性を感じています。**





所属：青い森鉄道株式会社 設備管理所 軌道管理G 若松 優斗（その2）



-  仕事を通じて楽しい・やりがいのあったこと
保線の仕事の中でも特にやりがいを感じるのは道床突き固め作業です。列車前頭に添乗する巡回で、突き固め作業前は上下方向の揺れを感じていた場所が作業後に揺れなくなっていることを体感できると、とても嬉しいです。
入社1年目でまだまだ知識・技術共に未熟なので**経験した業務、学んだ知識を確実に振り返り、1人前の保線技術者になれるよう日々成長していきます。**

青い森鉄道(株)のHP-URL : <https://aoimorirailway.com/>

【業務・人事等に関する問い合わせ】 総務部総務課 TEL:017-752-0330 9



所属： I G Rいわて銀河鉄道株式会社 設備管理所 信号通信G 中軽米 亜樹（その1）



🚆 鉄道の仕事を選んだ理由・背景は？

地域の足としてインフラを支えているだけでなく、お客様と直接かかわる駅や、列車が安全・安定運行できるよう設備の保守管理を行う技術職など**仕事の幅が広く、いろいろなフィールドで成長することができる**と考え、この仕事を選びました。




📄 現在の従事している仕事（紹介）

踏切や信号機・駅放送設備などといった設備の保守・メンテナンスを行っています。


法令で定められた内容の検査を定期的に行い、そこで判明した不具合箇所は社員自ら修繕したり、大規模な箇所に関しては専門の施工業者へ工事を発注しています。そこで発注した工事の施工管理も主な業務となります。

所属： I G Rいわて銀河鉄道株式会社 設備管理所 信号通信G 中軽米 亜樹（その2）




 仕事を通じて苦労したこと

設備の仕事は一人前になるまで概ね7年程と言われていています。今はそのうちのまだ1年目なので、用語や作業内容等々分からないことが多く、施工業者とのやり取りがスムーズにいかないこともあり苦労しています。

 仕事を通じて楽しい・やりがいのあったこと

着任して間もないころ、大雪によるポイント不転換が発生し、現場で作業員として除雪を行いました。限られた時間の中で除雪を行い、列車が無事に通過したのを確認したときに、列車の運転再開に貢献できたと感じ、やりがいを感じました。

 独自のメッセージ（近隣の観光地紹介・おすすめの食事どころ など）

鉄道というと車窓も一つの魅力だと思います。IGRは82kmという短い路線ですが、山間部を走る区間が多く、春は桜、夏は新緑、秋は紅葉、冬には雪景色といった四季を間近で感じることができます。オトクなきっぷも色々ありますのでぜひ一度ご乗車ください！



IGRいわて銀河鉄道(株)のHP-URL : <https://igr.jp/>

【業務・人事等に関する問い合わせ】 総務部総務グループ TEL:0570-03-5588 (ナビ:5→5)



所属：山形鉄道株式会社 運輸部 運転士 中野 太陽（その1）（入社2年目）



📌 鉄道に興味を持つようになったのは、**幼少期のころから鉄道運転士である父の姿を見て列車の運転士に憧れ始め**、成人になってから一度は現職とは違う職業に就きましたが、鉄道の仕事に就きたい思いがあきらめられず、また**地方ローカル線で働きたい希望もあり山形鉄道を選びました。**

実際就職してみると小さな会社のため1人で何役もこなさなくてはなりませんが、大好きな鉄道にとことん向き合うことができるので満足しております。

🏠 仕事の内容は、車掌の業務を熟しながら会社のバックアップのもと運転士の操縦者試験勉強に励み晴れて令和5年8月から運転士になることが出来ました。現在は運転業務の他、車両検修に従事しております。



🏠 運転業務をおこなっているときは、目指していた仕事でもあるので一番やりがいを感じております。

例えば、**地元の方が線路沿いで列車に向かって手を振ってくださったり、発車前にお客様との会話や沿線の案内を行ったりなど、温かみのある部分が身近に感じるところもローカル線ならではの特徴であり、この仕事に従事していて楽しく思うところです。**

検修業務では自ら保守整備を行うことで保全に対する意識向上に繋がると感じております。



所属：山形鉄道株式会社 運輸部 運転士 中野 太陽（その2）

これからに向けて思うことは、どちらの業務についても少しずつ慣れてはきましたが、まだ経験も浅いため、日頃から業務を行っていて良かったこと、また修正することを振り返ったり、改善の方法については諸先輩方から教わったりなど、その都度取り組んでおります。

このことを踏まえて、**現在従事している業務に関する知識、技術を向上させることで安全、安定輸送に繋がるように努力し、また運転業務ではお客様に寄り添った対応を心がけて行くことを目標に日々の業務に就いております。**



勤務体制は月ごとのシフト制となりますので、時には不規則な時間の業務もありますが、休日の希望日を事前に申請することで、ショッピングや周辺の観光に出かけたりと自身の予定に合わせて勤務することも可能です。

当社、**フラワー長井線は路線名のとおり、沿線には花をメインとした名所が各地に点在しております。**

例えば、**春の時期は置賜さくら回廊で有名な樹齢1000年にもなる古典桜や南陽市の烏帽子山公園の千本桜、長井市の白つづじ公園、夏の時期には長井市のあやめ公園、白鷹町の日本一のべに花など県内外から多くの観光客で賑わいを見せております。**

また、車両には沿線2市2町の代表となる花をイメージしたラッピングを施し運行しております。





所属：由利高原鉄道株式会社

運輸係兼経営戦略課員列車アテンダント 木村 智美（その1）入社11年目

1. 現在の従事している業務

○アテンダント業務

- ・ 緋の着物を着た「秋田おばこ」姿で列車に乗り、お客様の乗降のサポートや沿線案内、車内販売を行っています。
- ・ 15名以上の団体様対応を行っています。
- ・ 各季節毎のイベントの企画、営業、準備、対応を行っています。
- ・ アテンダントの活動を紹介する「まごころ通信」を2か月に1回発行しています。



○観光案内所

2020年4月から開設。経営戦略課で交代で入り、地域の観光案内と鉄印の直筆での記帳、平日には駅内のカフェを兼務しています。

○駅カフェおばこ

2021年7月から開設。平日は観光案内所との兼務、土日祝日は基本的にアテンダントで対応しています。

○駅窓口対応

月に数回、羽後本荘駅にて駅窓口業務を行っています。

○デジタルサイネージ更新

羽後本荘駅に設置しているデジタルサイネージの更新や運休時の対応を行っています。



○バスツアーの添乗 バスツアーの添乗員としてツアーに同行しています。



所属：由利高原鉄道株式会社

運輸係兼経営戦略課員列車アテンダント 木村 智美（その2）入社11年目

2. 仕事（アテンダント）で苦労したこと

初めの頃は、人前に出るだけで緊張してしまい、沿線案内や乗車案内等の説明をお客様に上手く伝えることが出来ませんでした。伝え方やタイミングを先輩方からアドバイスを貰い、**たくさんのお客様と触れ合う中で少しずつ自分に合ったやり方を見つけて業務に取り組んでいます。**

3. 仕事（アテンダント）を通じて楽しい・やりがいのあったこと

お客様から「楽しかった」・「ありがとう」の言葉を頂いた時がやりがいを感じます。お客様と接する仕事なので、お客様が心地よく過ごせるように丁寧に対応することを心がけています。

4. 鉄道（アテンダント）とかけ離れた趣味・プライベート

食べるのが大好きで、休みの日には食べ歩きをしています。お客様から食事処等を聞かれることがあるので、**紹介できるように美味しいお店や食べ物を発掘しています。**

由利高原鉄道（株）のHP-URL：<https://www.obako5.com/>

【業務・人事等に関する問い合わせ】総務経理課 TEL:0184-56-2736



○仙台空港鉄道株式会社の概要

当社は、宮城県名取市にある名取駅と仙台空港駅を結ぶ全長7.1kmの鉄道会社です。全ての定期列車（上下88本）が、JR仙台駅と仙台空港駅の間17.5kmをJR東日本の東北本線と相互乗り入れを行い、最速17分で結んでいます。

～仙台空港鉄道を支える運輸指令員として～

所属：業務部運輸管理所 運輸指令 鎌田 和大 入社6年目（運輸部門）



これまでの経歴と現在の業務内容

私は、入社後駅務員として当社の管理する仙台空港駅、美田園駅、杜せきのした駅の各駅で出改集札業務や放送案内、駅輸送業務などに取り組み、入社4年目で昇職試験に合格し、指導職として後輩の育成等を経験して、現在は運輸指令員として仙台空港線における運行管理を担当しています。

運行管理とは、列車が時刻通り走れるように管理する事は勿論ですが、異常発生時には迅速な対応ができるよう駅係員や運転士へ指示を出し、遅延発生時にはその遅延が少しでも回復するよう、信号やポイントを手動で操作します。

また、列車の発着順序及び発着ホームを変更する時は、運転士や駅務員への確な指示を行なっています。通常、**運輸指令は運転士の業務を十分に経験した人が行う事が多い業務で、入社して5年未満の私が配属された際にはプレッシャーを感じる場面も多くありましたが、運輸指令となって1年経つ今では自信もつき、大変やりがいのある業務に就かせていただいたと感じています。**

🏠 利用促進のための取り組み

運輸指令の業務の他にも社内の利用促進部会に委員として参加し、各種イベント等の企画や、グッズの開発などを行っています。そこで私は**当社のキャラクター活用に注目し、各駅に設置されている駅名標にキャラクターのラッピングの企画、駅構内の七夕等の飾りつけやポスターの設置、当社オリジナルグッズの購入者へ特典としてプレゼントを用意する等を提案し、これらのデザインも担当しました。**



こうした企画は、ファンの方々の話題を呼び大変好評をいただき、私としても大変やりがいを感じる事ができました。私自身も**他社の取り組みを参考にするために全国各地の鉄道会社を巡り、キャラクターグッズを購入し、イベントに参加するなど新しい趣味を見つけることもできました。**

元々温泉巡りが好きだったため、朝9時に会社を退勤した後はそのまま県内外にある温泉に行ったり、可能な場合は温泉の近くを運行する鉄道会社へ行って、お話を聞いたりするなど、公私ともに非常に充実した生活を送ることができています。



🏠 仕事のやりがいとメッセージ

鉄道は私達の生活には欠かすことのできない存在だと思っています。当社がある名取市は、インバウンド需要の増加で利用者の増加が見込まれる仙台空港や、沿線の住宅地やマンション開発、大型ショッピング施設の利用者など多くの点から将来性が期待できる街です。私はこの街の将来を支える重要なインフラとして当社の存在があると確信しています。

私は幼少期をこの街で過ごしており、多くの人の力となる仕事がしたいと思いこの仕事を選びました。そして今は、この街を支える鉄道の仕事に携わる事ができて大変誇らしく思います。鉄道業を志す皆さまも、この街のため、インバウンドで来日の外国の方々のために力となってみませんか。世界各地の方々と接することがあるこの仕事は、緊張する時もありますが達成感もあり、このような経験ができるのは鉄道業ならではの私と考えています。一緒に共に仕事できる事を楽しみにしております。



仙台空港鉄道(株)のHP-URL : <https://www.senat.co.jp/>

【業務・人事等に関する問い合わせ】総務部総務課 TEL:022-383-0150

所属：会津鉄道株式会社 駅事業部 芳賀 友哉（その1）入社1年目



🚉 鉄道の仕事を選んだ理由・背景

私は、幼少期から鉄道に興味があり、また、学生の頃に毎日目にしてきた鉄道の仕事にとっても魅力を感じていたからです。その中でも会津鉄道を選んだのは、自分の好きな会津を走る鉄道を支えていきたいと思ったのが背景にあります。

🚉 仕事を通じて楽しい・

やりがいのあったこと

お客さまから「いい列車ですね」や、改札の業務で放送をしていた際に「放送うまいね」、「いい声だね」などの声を頂けたことです。また、観光にいらっしゃったお客さまから、この会津の地を訪れて良かったという喜びの声をいただくこともあり、この鉄道を通して会津の魅力が伝わったと思うと何より嬉しいです。

🏠 仕事を通じて苦労したこと

仕事を通じて苦労したことは、窓口でのお客さま対応です。私はアルバイトの経験がなかったので、接客を一から学ぶ必要があり、言葉使いや動作の一つひとつ身に着けるのが大変でした。





所属：会津鉄道株式会社 駅事業部 芳賀 友哉（その2）

現在の従事している仕事

私の仕事は、駅の窓口業務と改札業務になります。窓口業務は、切符の発売、時刻の案内、目的地までの経路案内、金銭の管理、窓口で扱う記念入場券などの販売・管理になります。金銭の取扱いや在庫管理もあり、一つのミスが大きなミスにつながるので、毎回慎重に取り組んでいます。改札業務は、放送による列車時刻や乗り場案内、お客さまのお持ちになる切符の日付・行先の確認、切符の入缺や集札です。特に切符の日付等が間違っていると、お客さまだけでなく他社にもご迷惑をおかけするので、慎重に行っています。放送業務は自分自身もやっていて楽しいですし、お客さまや先輩の方々からお褒めの言葉をいただくこともあるのでやりがいを感じています。

独自のメッセージ

自分自身が好きな鉄道の業務を好きな会津の地でできているというのは、本当に幸福なことですし、この仕事を通して会津の魅力が一人でも多くの方に届いたらいいと思っています。これからも会津の鉄道を支えられるよう日々精進していきます。



所属：会津鉄道株式会社 総務企画部事業課アテンダント 樟山 明莉（その1）入社1年目



🏠 鉄道（アテンダント）の仕事を選んだ理由・背景

私は接客をする楽しさをアルバイトで経験し、地元が好きだったため、地域の地域活性化につなげることができる仕事をしたいと思いました。まだ短大生だった私は、なかなか自分の就きたい就職先が見つからず、先生に勧められたのが会津鉄道でした。

実際に見学した際、アテンダント・接客業の魅力を改めて感じ取り、就職したいと強く思うようになったのがきっかけです。



🏠 一日の仕事の流れ（主な業務内容：車内放送・売店）

出勤点呼 → 売店の釣銭をもらう → お弁当の積み込みがあるか確認 → 乗車 → 売店の準備 → 車内放送&売店開始 → 閉め作業 → 退勤点呼



所属：会津鉄道株式会社 総務企画部事業課アテンダント 樟山 明莉（その2）

🏠 仕事（アテンダント）を通じて苦労したこと
車内放送をするにあたって、いつ・どのタイミングで放送を入れるのか、覚えることにとても苦戦しました、また、列車の時間に合わせて行動し、お昼の時間は約30分しかないので、時間を効率よく使わなくてはいけないことに慣れるまでは大変でした。

🏠 仕事（アテンダント）を通じて楽しい・やりがいのあったこと
初めてアテンダントとして乗車した際、「放送が上手で聞き取りやすかったです。」とお客さまに声をかけていただき、自信につながりました。また、**観光に来ているお客さまやすれ違い列車のお客さまが大きく手を振ってくださり、笑顔で過ごしている姿を見ると、自分自身やりがいを感じ、多くのお客さまをもっと笑顔にしたいという思いが高まりました。**



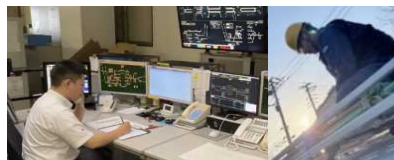
道南いさりび鉄道株式会社①



○道南いさりび鉄道株式会社の概要

事業内容

函館市の五稜郭駅から木古内駅まで37.8kmの経営区間で、北海道新幹線の開業に伴い、JR北海道から経営分離された区間を引き継いでいます。



ホームページはこちらから



当社は、通勤や通学、通院など沿線地域の生活路線としての役割と、本州と北海道を結ぶ重要な物流ルートを担っており、JR北海道や市町村からの出向者と正社員の約100名が在籍中です。

現在は2つの部門があり、適性や希望に応じて配属され、各業種を経験し鉄道を学んでいただきます。鉄道の知識や経験がないことを不安に思われがちですが、JR北海道の研修に参加や、資格取得に向けた講習会の受講、先輩社員から業務を通じてスキルアップしていただくなど、サポート体制が整っています。

また、年に数回ボウリング大会など様々なレクリエーションを企画し、社員同士の交流を図るほかに、社員の健康増進を目的に予防接種や健診費用の補助など働きやすい職場作りにも取り組んでいます。



代表取締役社長
川越 英雄

○仕事のやりがい

お客様の安全を最優先に運転しておりますが、列車は乗用車と比べ車両、天候、両数等で日々ブレーキの効きが違うため難しい部分もありますが、**上手くいったときは小さくガッツポーズをとるほどの達成感があります。**



運転士 名倉 勇輝

また、お客様からお声掛けいただいた際はうれしくやりがいを感じます。

○休日等の取得しやすさ

残業が少ないため、勤務終了後は自分の時間を有効に活用でき、自分の用事があるところは、上司に休みを申し込めば考慮いただけます。

○皆様に一言

素人では難しい職業に見えますが**仕事内容に対して理解を深めていくと、すごく面白くやりがいのある仕事です。**一緒に道南地域を盛り上げるため、頑張りましょう。



線路保守職 山本 耀