

プレスリリース



《発表記者会：東北電力記者会、宮城県政記者会》
2023年3月14日
国土交通省東北運輸局

**2022年の東北の日本人延べ宿泊者数は33,836,900人泊(2019年同月比19.1%減)。
同外国人延べ宿泊者数は214,580人泊(2019年同月比88.4%減)。**

観光庁の「宿泊旅行統計調査の令和4年12月分(第2次速報値)」がとりまとめられたことを受け、東北運輸局管内(青森県、岩手県、宮城県、秋田県、山形県及び福島県)の集計結果を、以下のとおりとりまとめました。

1. 東北運輸局管内の2022年の延べ宿泊者数年計について

- 2022年の東北運輸局管内の全延べ宿泊者数は、34,051,480人泊。
2019年(43,699,740人泊)と比較して、22.1%減
- 2022年の東北運輸局管内の日本人延べ宿泊者数は、33,836,900人泊。
2019年(41,848,040人泊)と比較して、19.1%減。
- 2022年の東北運輸局管内の外国人延べ宿泊者数は、214,580人泊。
2019年同月(1,851,700人泊)と比較して、88.4%減。

2. 東北運輸局管内の2022年12月の延べ宿泊者数について

- 2022年12月の東北運輸局管内の全延べ宿泊者数は、2,881,840人泊。
2019年同月(3,285,150人泊)と比較して、12.3%減
- 2022年12月の東北運輸局管内の日本人延べ宿泊者数は、2,829,170人泊。
2019年同月(3,124,930人泊)と比較して、9.5%減。
- 2022年12月の東北運輸局管内の外国人延べ宿泊者数は、52,670人泊。
2019年同月(160,220人泊)と比較して、67.1%減。

《参考》運輸局別 2022年12月と2019年同月の延べ宿泊数の差

- 2022年12月の県内居住者による延べ宿泊数は2019年同月と比較して、10.0%減。
- 他地域では県内居住者による延べ宿泊数が増えており、減少したのは東北のみ。

※2022年1月以降は月ごとの第2次速報値。

※2021年1月分より、「従業者数10人以上の施設」を対象とした延べ宿泊者数から、「全施設」を対象とした延べ宿泊者数に変更。特に注記の無いものは、全施設対象の延べ宿泊者数。



公表データについては、東北運輸局の観光統計、東北管内の延べ宿泊者数のページ
https://www.tb.mlit.go.jp/tohoku/ks/ks-sub06/ks-sub06_002.html をご覧ください。

こちらの QR コードから上記 URL にアクセスできます。

※東北運輸局管内の宿泊旅行統計の集計データにつきましては、この URL (固定) に掲載されます。



その他、全国に関する調査結果等につきましては、観光庁の宿泊旅行統計調査のページ
<https://www.mlit.go.jp/kankochou/siryou/toukei/shukuhakutoukei.html> を御覧ください。

こちらの QR コードから上記 URL にアクセスできます。

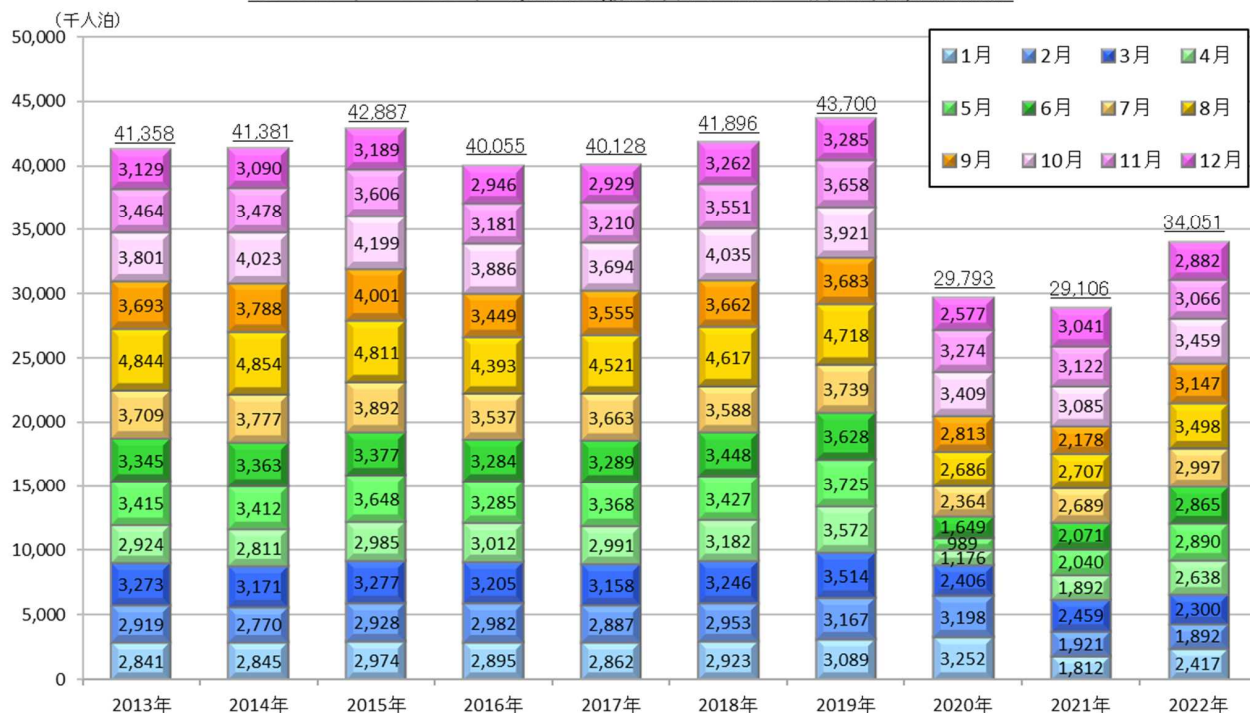
《問い合わせ先》

東北運輸局 観光部国際観光課 中野・横館
TEL:022-791-7510 FAX:022-791-7538

1. 東北運輸局管内における日本人と外国人を合わせた全延べ宿泊者数の推移

○2022年の日本人と外国人を合わせた全延べ宿泊者数の合計値は2019年と比較して22.1%減となった。2021年と比較すると17.4%の増となった。

○2013年～2022年 東北運輸局管内の延べ宿泊者数(月別)



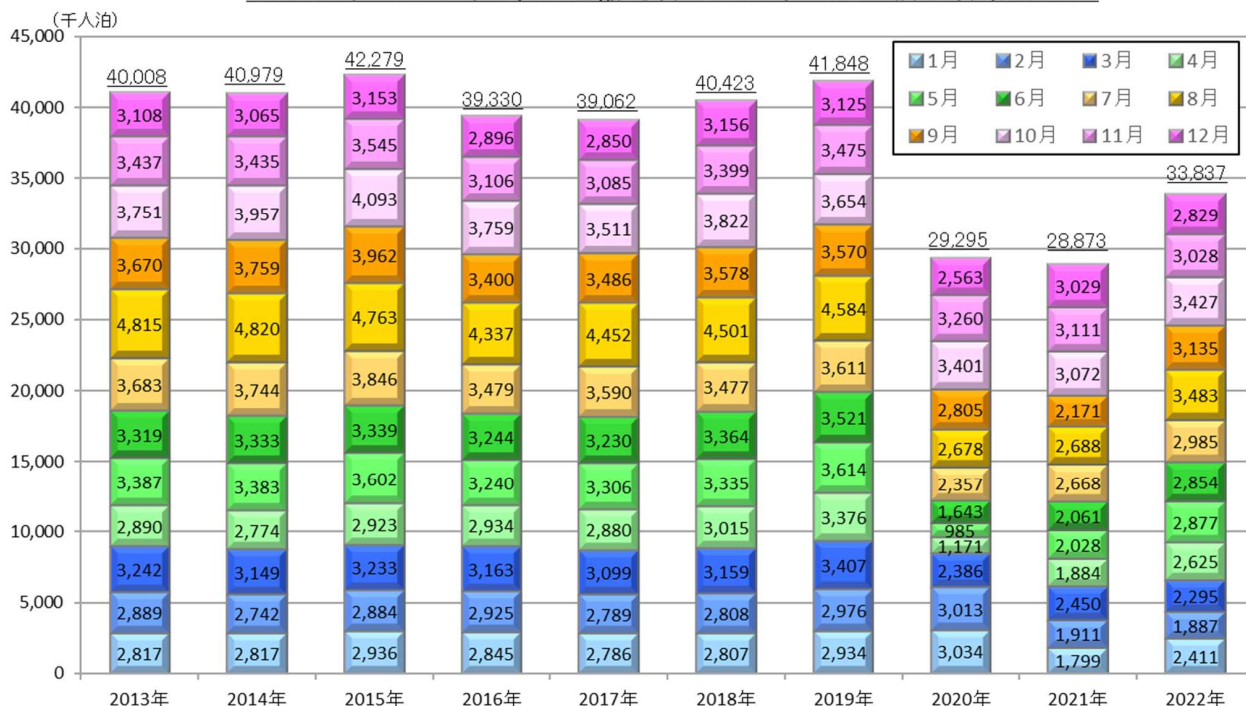
※2022年1月以降は月ごとの第2次速報値。

(出典:観光庁「宿泊旅行統計調査」)

2. 東北運輸局管内における日本人延べ宿泊者数の推移

○2022年の日本人延べ宿泊者数の合計値は2019年と比較して19.1%減となった。2021年と比較すると17.2%の増となった。

○2013年～2022年 東北運輸局管内の日本人延べ宿泊者数(月別)



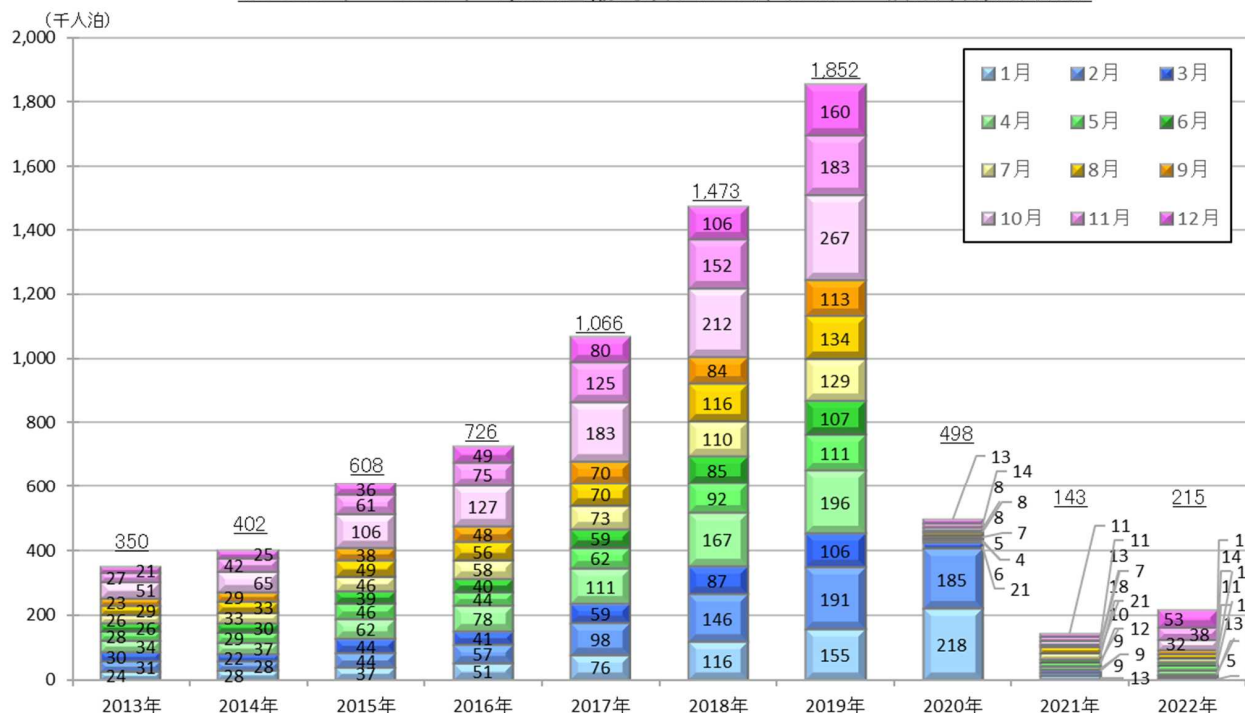
※2022年1月以降は月ごとの第2次速報値。

(出典:観光庁「宿泊旅行統計調査」)

3. 東北運輸局管内における外国人延べ宿泊者数の推移

○2022年の外国人延べ宿泊者数の合計値は2019年と比較して88.6%減となった。2021年と比較すると50.1%の増となった。

○2013年～2022年 東北運輸局管内の外国人延べ宿泊者数(月別)

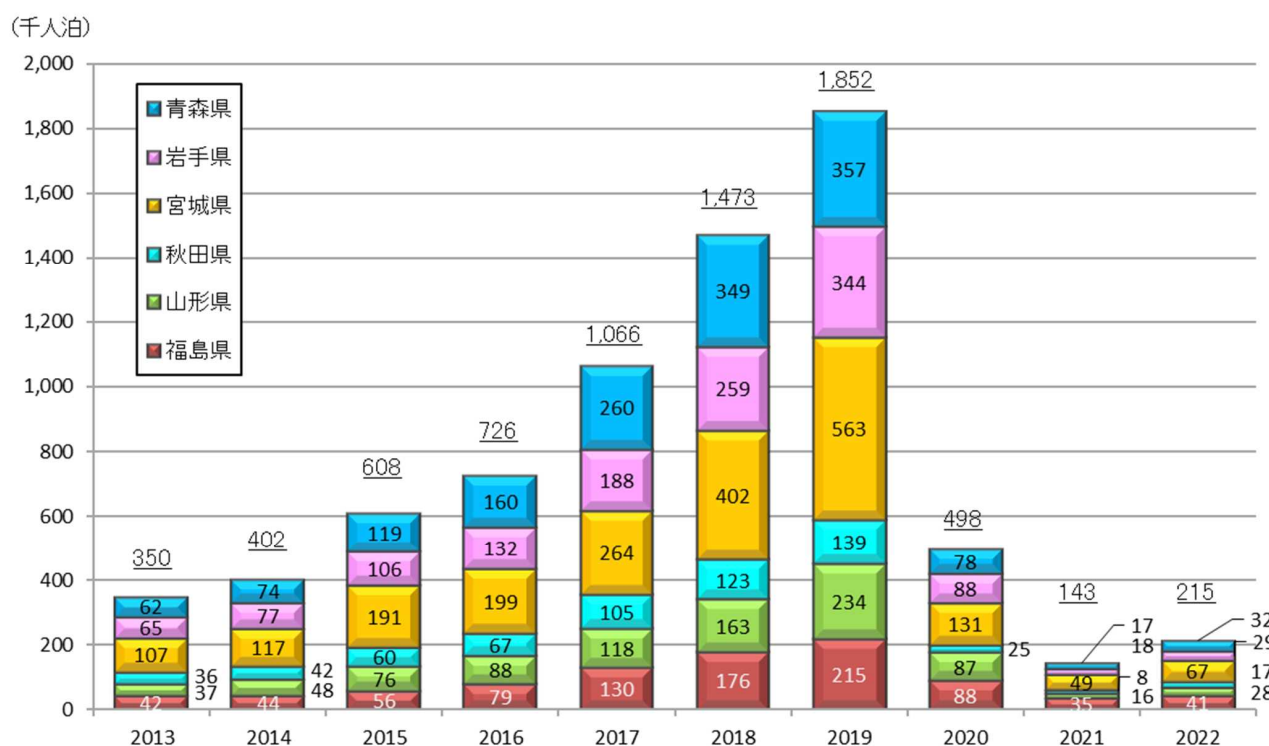


※2022年1月以降は月ごとの第2次速報値。

(出典:観光庁「宿泊旅行統計調査」)

4. 東北運輸局管内の各県別外国人宿泊者数

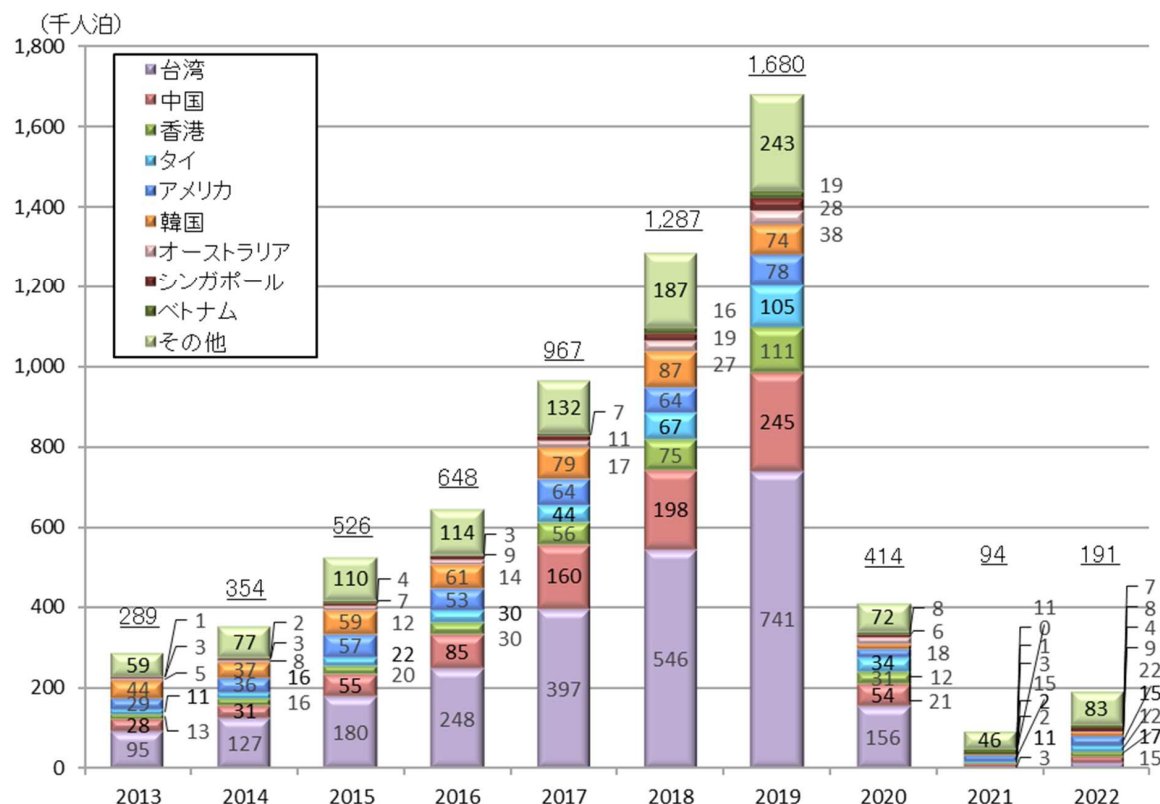
○2013年～2022年 東北運輸局管内の各県別外国人延べ宿泊者数



※2022年1月以降は月ごとの第2次速報値。

(出典:観光庁「宿泊旅行統計調査」)

○2013年～2022年 東北運輸局管内の市場別外国人延べ宿泊者数



※従業員10名以上の施設における延べ宿泊者数
※2022年1月以降は月ごとの第2次速報値。

（出典：観光庁「宿泊旅行統計調査」）

《参考》地方ブロック別**全体の延べ宿泊者数**2019年及び前年比

地方ブロック名	2022年（人泊）	2019年比(%)	前年比(%)
北海道	30,341,070	-18.0	59.2
東北	34,051,480	-22.1	17.4
関東	135,925,620	-20.6	48.5
北陸信越	32,473,610	-22.7	33.1
中部	49,847,650	-20.6	35.2
近畿	74,481,080	-29.5	60.3
中国	21,910,590	-20.6	23.4
四国	11,687,180	-19.5	40.5
九州	44,852,230	-23.6	36.6
沖縄	18,402,730	-44.0	60.4

（出典：観光庁「宿泊旅行統計調査」）

《参考》地方ブロック別日本人延べ宿泊者数2019年及び前年比

地方ブロック名	2022年(人泊)	2019年比(%)	前年比(%)
北海道	29,417,020	4.4	54.9
東北	33,836,890	-19.1	17.2
関東	127,352,780	-2.5	43.0
北陸信越	32,060,600	-16.9	32.0
中部	49,124,230	-9.9	34.2
近畿	70,570,210	-3.0	53.5
中国	21,626,200	-14.8	22.5
四国	11,588,750	-12.9	40.5
九州	43,800,870	-12.4	34.7
沖縄	17,835,220	-29.0	58.7

(出典:観光庁「宿泊旅行統計調査」)

《参考》地方ブロック別外国人延べ宿泊者数2019年及び前年比

地方ブロック名	2022年(人泊)	2019年比(%)	前年比(%)
北海道	924,050	-89.5	1297.3
東北	214,590	-88.4	50.1
関東	8,572,840	-78.9	243.4
北陸信越	413,010	-87.9	251.5
中部	723,420	-91.3	179.4
近畿	3,910,870	-88.1	661.0
中国	284,390	-87.1	165.3
四国	98,430	-91.9	46.5
九州	1,051,360	-87.9	239.5
沖縄	567,510	-92.7	139.0

(出典:観光庁「宿泊旅行統計調査」)

○全体の延べ宿泊者数 2019年及び前年比

県名	2022年(人泊)	2019年比(%)	前年比(%)
青森県	4,091,300	-11.2	13.7
岩手県	5,277,450	-15.9	19.0
宮城県	8,492,850	-22.3	32.0
秋田県	2,902,720	-20.6	10.5
山形県	4,072,370	-26.9	18.0
福島県	9,214,790	-27.2	8.8

○日本人延べ宿泊者数 2019年及び前年比

県名	2022年(人泊)	2019年比(%)	前年比(%)
青森県	4,058,930	-4.5	13.3
岩手県	5,248,480	-11.5	18.9
宮城県	8,425,520	-18.8	32.0
秋田県	2,885,830	-17.9	10.2
山形県	4,044,630	-24.2	17.7
福島県	9,173,510	-26.3	8.7

○外国人延べ宿泊者数 2019年及び前年比

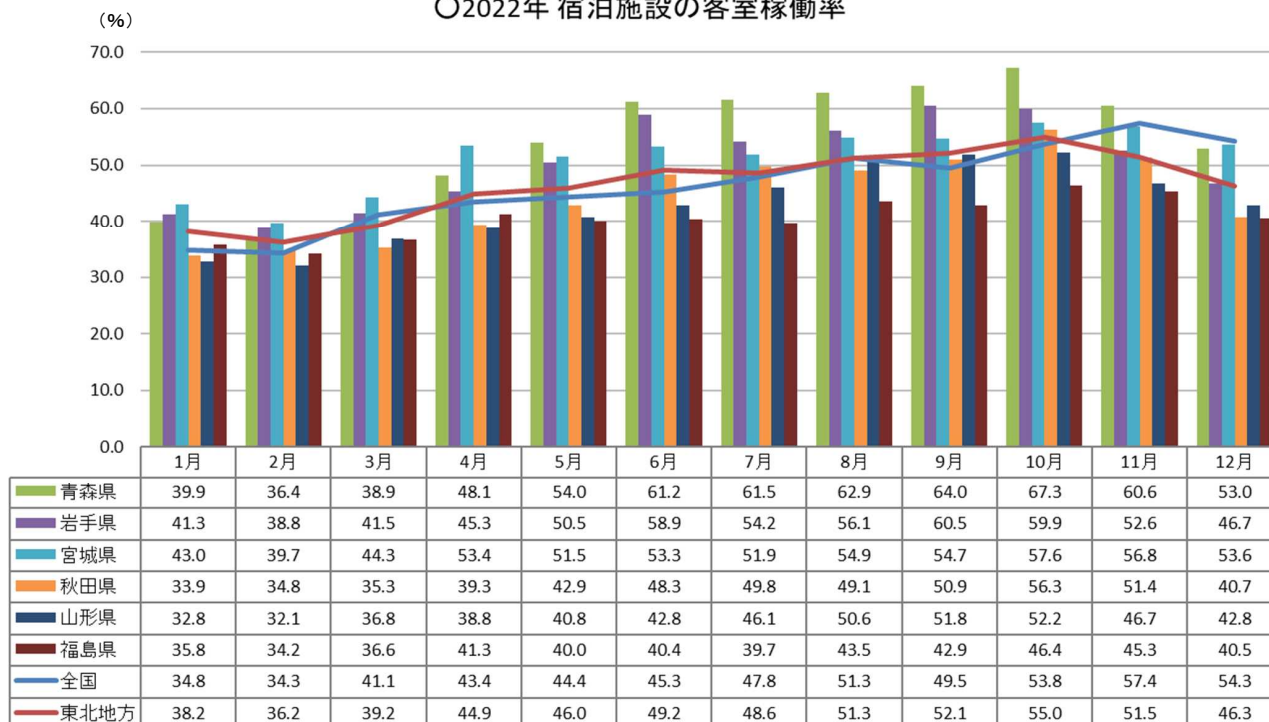
県名	2022年(人泊)	2019年比(%)	前年比(%)
青森県	32,370	-90.9	89.4
岩手県	28,970	-91.6	63.2
宮城県	67,330	-88.0	36.0
秋田県	16,890	-87.9	113.5
山形県	27,740	-88.1	74.2
福島県	41,280	-80.8	18.5

(出典:観光庁「宿泊旅行統計調査」)

《参考》東北地方における宿泊施設の客室稼働率推移(全体)

○2022年の東北全体の客室稼働率は46.6%。全国の客室稼働率は46.5%。

○2022年 宿泊施設の客室稼働率



(出典:観光庁「宿泊旅行統計調査」)

《参考》運輸局別2022年12月の延べ宿泊数

	延べ宿泊者数(人泊) ^{※1}			県内(人泊)			県外(人泊)		
		2019比	2021比		2019比	2021比		2019比	2021比
北海道運輸局	3,015,470	4.8%	39.1%	1,222,820	25.5%	2.8%	1,724,390	-3.1%	94.0%
東北運輸局	2,881,830	-12.3%	-5.2%	935,420	-10.0%	-22.5%	1,838,430	-13.8%	4.3%
関東運輸局	15,225,890	5.1%	32.5%	3,543,740	29.2%	-2.4%	11,250,910	4.8%	52.9%
北陸信越運輸局 ^{※2}	2,802,550	-4.2%	4.8%	720,200	9.3%	-14.4%	2,016,840	-7.2%	15.1%
中部運輸局 ^{※2}	4,836,140	-3.0%	9.8%	1,169,690	7.7%	-10.9%	3,474,000	-4.8%	20.8%
近畿運輸局	8,546,410	1.4%	31.4%	1,566,500	52.8%	-19.1%	6,823,440	-1.1%	55.5%
中国運輸局	2,013,540	-2.6%	-4.1%	521,400	15.7%	-23.9%	1,390,280	-10.7%	5.4%
四国運輸局	1,097,590	3.8%	7.2%	205,250	10.2%	-12.2%	852,040	6.7%	17.8%
九州運輸局	4,582,890	0.4%	6.7%	1,039,050	10.9%	-26.0%	3,356,480	-1.9%	22.6%
沖縄総合事務局	1,901,760	-22.5%	28.1%	344,660	39.2%	-21.0%	1,517,860	-12.6%	50.4%

※1 居住地不詳を含む。

※2 長野県は北陸信越運輸局、福井県は中部運輸局に含まれる。

(出典:観光庁「宿泊旅行統計調査」)

2-1. 東北運輸局管内の各県別日本人と外国人を合わせた全宿泊者数における前年同期比

時間軸コード		2021001212	2022001212	
地域コード	地域名	2021年12月 人泊	2022年12月 人泊	伸率 %
00	全国	39,186,030	46,904,090	19.7
	東北6県	3,040,590	2,881,840	-5.2
02	青森県	376,760	352,580	-6.4
03	岩手県	451,540	424,580	-6.0
04	宮城県	768,470	781,980	1.8
05	秋田県	234,590	225,860	-3.7
06	山形県	322,460	346,610	7.5
07	福島県	886,760	750,230	-15.4

※2022年1月以降は月ごとの第2次速報値

2-2. 東北運輸局管内の各県別日本人と外国人を合わせた全宿泊者数における2019年同月比

時間軸コード		2019001212	2022001212	
地域コード	地域名	2019年12月 人泊	2022年12月 人泊	伸率 %
00	全国	47,129,960	46,904,090	-0.5
	東北6県	3,285,150	2,881,840	-12.3
02	青森県	304,350	352,580	15.8
03	岩手県	460,110	424,580	-7.7
04	宮城県	916,790	781,980	-14.7
05	秋田県	232,300	225,860	-2.8
06	山形県	407,900	346,610	-15.0
07	福島県	963,700	750,230	-22.2

※2022年1月以降は月ごとの第2次速報値

4-1. 東北運輸局管内の各県別日本人宿泊者数における前年同月比

時間軸コード		2021001212	2022001212	
地域コード	地域名	2021年12月 人泊	2022年12月 人泊	伸率 %
00	全国	38,855,960	40,923,510	5.3
	東北6県	3,029,300	2,829,170	-6.6
02	青森県	375,730	345,620	-8.0
03	岩手県	449,530	416,670	-7.3
04	宮城県	763,980	767,020	0.4
05	秋田県	233,820	221,120	-5.4
06	山形県	321,410	335,800	4.5
07	福島県	884,820	742,940	-16.0

※2022年1月以降は月ごとの第2次速報値

4-2. 東北運輸局管内の各県別日本人宿泊者数における2019年同月比

時間軸コード		2019001212	2022001212	
地域コード	地域名	2019年12月 人泊	2022年12月 人泊	伸率 %
00	全国	37,947,140	40,923,510	7.8
	東北6県	3,124,930	2,829,170	-9.5
02	青森県	282,450	345,620	22.4
03	岩手県	426,280	416,670	-2.3
04	宮城県	867,860	767,020	-11.6
05	秋田県	221,500	221,120	-0.2
06	山形県	378,600	335,800	-11.3
07	福島県	948,240	742,940	-21.7

※2022年1月以降は月ごとの第2次速報値

6-1. 東北運輸局管内の各県別外国人宿泊者数における前年同月比

時間軸コード		2021001212	2022001212	
地域コード	地域名	2021年12月 人泊	2022年12月 人泊	伸率 %
00	全国	330,070	5,980,580	1711.9
	東北6県	11,290	52,670	366.5
02	青森県	1,030	6,960	575.7
03	岩手県	2,010	7,910	293.5
04	宮城県	4,490	14,960	233.2
05	秋田県	770	4,740	515.6
06	山形県	1,050	10,810	929.5
07	福島県	1,940	7,290	275.8

※2022年1月以降は月ごとの第2次速報値

6-2. 東北運輸局管内の各県別外国人宿泊者数における2019年同月比

時間軸コード		2019001212	2022001212	
地域コード	地域名	2019年12月 人泊	2022年12月 人泊	伸率 %
00	全国	9,182,820	5,980,580	-34.9
	東北6県	160,220	52,670	-67.1
02	青森県	21,900	6,960	-68.2
03	岩手県	33,830	7,910	-76.6
04	宮城県	48,930	14,960	-69.4
05	秋田県	10,800	4,740	-56.1
06	山形県	29,300	10,810	-63.1
07	福島県	15,460	7,290	-52.8

※2022年1月以降は月ごとの第2次速報値

出典：観光庁宿泊旅行統計